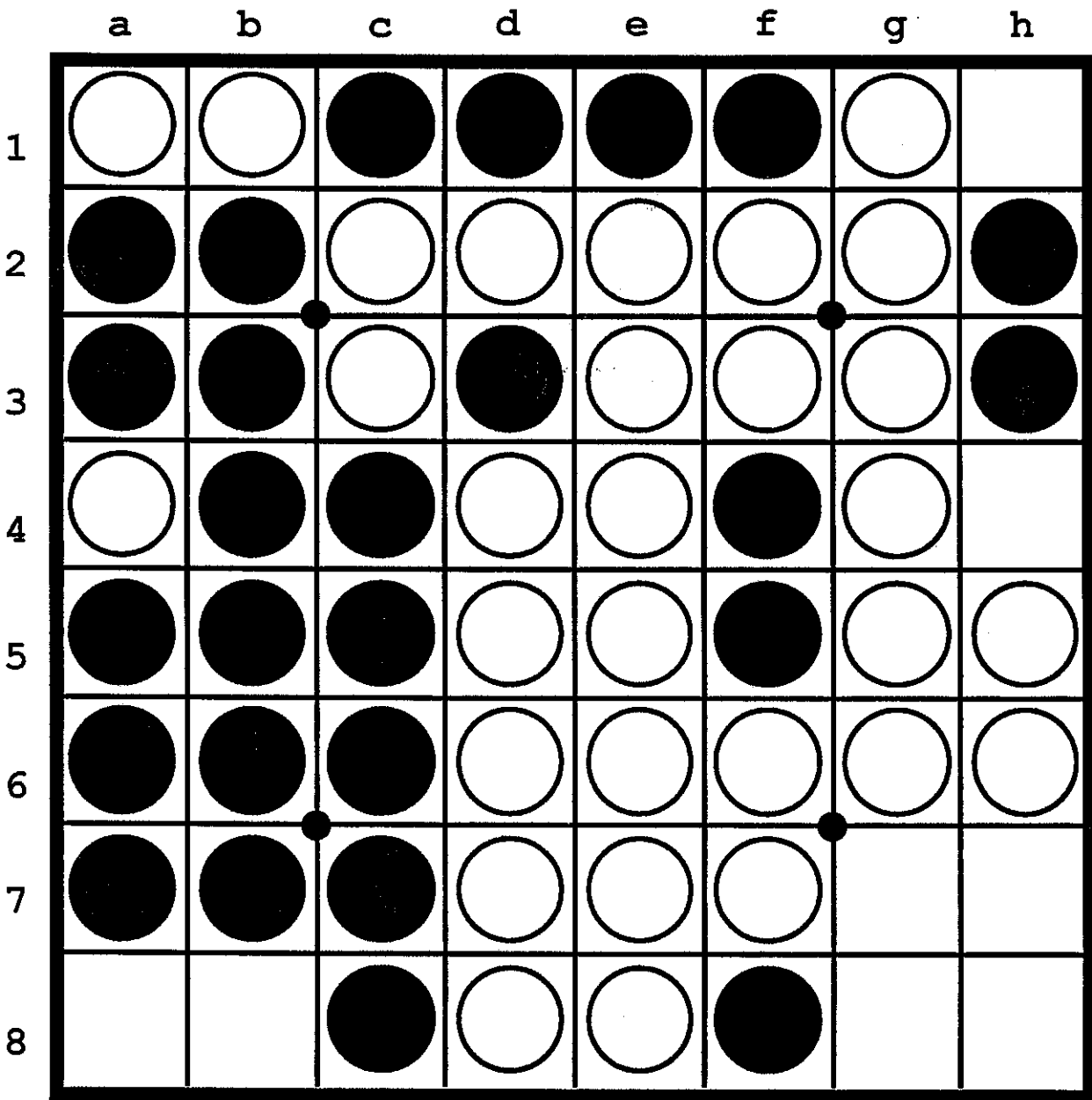


# PROBLÈME

## N° 13

ETE 1989



Noir joue et gagne ...

# EDITO...

*Bonjour à tous !*

*Grande nouvelle pour Othello : pour la première fois dans leur jeune histoire, les championnats du monde vont franchir le rideau de fer pour se tenir à Varsovie, du 20 au 24 octobre ! Et veront très probablement par la même occasion la participation des soviétiques, invités l'année passée à Paris, mais qui n'avaient pu se déplacer faute de visa de sortie...*

*Quelques chamboulements majeurs interviendront dans le planning des tournois à venir : la cause en est que, tout comme cela avait déjà été le cas il y a trois ans, la date retenue par les organisateurs du Mondial 89 rend impossible la tenue du championnat de France avant celui-ci : le championnat de France se tiendra donc après, durant le mois de novembre et éventuellement tout début décembre.*

*A ce jour sont préqualifiés pour le Mondial : Philippe Juhem, Didier Piau, Jean-François Puget et Marc Tastet. Pour vous joindre à eux, et participer au tournoi désignant les trois joueurs qui représenteront la France au Mondial, il reste donc 4 tournois qualificatifs : les internationaux de Copenhague et de Paris, le tournoi du Grand Prix de France, et le tournoi de sélection de Lille/Pérenchies.*

*Une légère modification est intervenue dans la formule du tournoi du Grand Prix : il devait se tenir sur deux jours avec 8 joueurs sous la forme d'un double toutes-roudes. Il ne réunira que les six premiers joueurs, afin de ménager au terme du double toutes-roudes une finale au meilleur de 3 parties, tout comme dans les autres tournois de sélection pour le mondial. Toutefois, afin de ne pas pénaliser injustement les 7ième et 8ième joueurs dans le classement du Grand Prix, cette modification n'interviendra que s'il y a au moins 2 défections parmi les 8 premiers.*

*Parlons brièvement du problème des pendules (voir en bas de page 5) : celles-ci sont achetées par la fédération afin d'être utilisées en tournoi. A ce jour, une pendule n'est utilisée en moyenne qu'une fois toutes les 15 semaines (Les tournois sont plus fréquents, mais n'usent, à l'exception des sélections du championnat de France, qu'une petite partie de nos pendules). Si nous prétons les pendules aux clubs, elles seront utilisées une fois par semaine (et même deux fois pour le club du Luxembourg). C'est à dire qu'elles s'useront 15 fois plus vite (30 fois au Luxembourg). Il faut savoir que sur chaque cotisation annuelle de 90 francs, environ 10 francs sont consacrés au renouvellement des pendules. Dès lors le calcul est simple à faire : il faudrait y consacrer 15 ou 30 fois plus, et faire passer la cotisation de 90 à 230 francs, ou même 380 francs... Quand bien même les pendules ne s'useraient pas 15 fois plus vite, il nous faudrait néanmoins les renouveler très sensiblement plus fréquemment, et augmenter les cotisations de manière insupportable.*

*Terminons avec le nouveau bouquin sur le championnat du monde de Paris qui vient de paraître : contrairement à l'engagement qu'avait pris l'éditeur auprès d'Elie Cali, et contre la volonté des auteurs, le prix en a hélas été très sensiblement augmenté pour passer à 120 francs. Cela reste néanmoins à mes yeux un achat indispensable à tout joueur d'Othello sérieux ! Vous le trouverez auprès de l'éditeur, l'Impensé radical, et dans les boutiques Games, le Damier de l'opéra, et à la Fnac... Les membres de la FFO peuvent l'acquérir au prix spécial de 100 francs en utilisant le coupon en page 15.*

*Amicalement à tous, Bernard Daunas.*

# SOMMAIRE

Ont participé à ce numéro:

Bintsa ANDRIANI

Graham BRIGHTWELL

François COULON

Bernard DAUNAS

Bruno DE LA BOISSERIE

Vincent DE LA BOISSERIE

Dominique DE RIBBENTROP

Emmanuel LAZARD

Michèle LERY

Laurent PELISSIER

Didier PIAU

Marc TASTET

Olivier THILL

FFORUM est le magazine de la  
Fédération Française d'Othello

B.P. 147

75062 PARIS Cedex 02

Téléphone: (1) 40.26.51.69

<b>COUVERTURE</b>	<b>1</b>
<b>EDITORIAL</b>	<b>2</b>
<b>SOMMAIRE</b>	<b>3</b>
<b>MAGAZINE</b>	<b>4</b>
<b>PROBLEMES</b>	<b>9</b>
<b>GRAND PRIX D'EUROPE 1988</b>	<b>10</b>
<b>COURRIER DES LECTEURS</b>	<b>13</b>
<b>SOLUTIONS DES PROBLEMES</b>	<b>13</b>
<b>ETUDE D'UNE POSITION</b>	<b>14</b>
<b>UN NOUVEAU LIVRE</b>	<b>15</b>
<b>CLASSEMENT F.F.O.</b>	<b>16</b>
<b>INITIATION</b>	<b>19</b>
<b>MEIJIN 1989</b>	<b>20</b>
<b>SOLITAIRE</b>	<b>22</b>
<b>AGENDA</b>	<b>23</b>
<b>GRAND PRIX DE FRANCE</b>	<b>24</b>
<b>CLUBS ET RESPONSABLES LOCAUX</b>	<b>25</b>
<b>ADHESION</b>	<b>26</b>

# MAGAZINE

## ILE DE FRANCE 2

*Par François COULON*

IDF2 30 avril. Vingt sept personnes se passaient le joint. Ca en était presque Woodstock. Plusieurs des grandes pointures du milieu se disputaient la place devant les chausse-pieds: Paul Ralle, Bernard Daunas (notre bien-aimé Président), Yannick Hervé, quelques bobines connues: Dominique Penloup, Fabrice Di Méglio, les De la Boiserie Bros., le cartel William/David Liparo, les Copetto en famille, Christian Cuvier, Thierry Bousch, quelques têtes à claque, plus une piétaille méprisable présente pour faire de la figuration et qui ne mérite aucune mention. Citons toutefois (si ca peut lui faire plaisir) Phillipe Juhem fraîchement débarqué de sa garigue natale, qui se fit misérablement remettre à sa place 24 à 40 par Comp'oth dès la première partie. Il ne devait d'ailleurs son salut, et le gain des quatre rondes suivantes, qu'à des adversaires inférieurs en nombre qu'il déconcentra lachement par le biais de ses mimiques simiesques et usuelles (clowneries qu'il avait auparavant tentées sans succès devant l'imperturbable Atari ST de François Aguillon). Plusieurs Maîtres ne répondaient au vibrant appel, notamment le petit Emmanuel "restez assis" Lazard qui n'avait pu obtenir à temps des Pères Jésuites une permission de sortie.

Dès le déclenchement des hostilités, Yannick Hervé lattait le programme Théole et Dominique Penloup -dans une de ses périodes glasnost montagne russe- concédait un

36 à 28 à Confiture, drivé par Olivier Thill casaque réversible noire et blanche. L'heure du bilan sonnait après la troisième ronde. Paul Ralle venait de s'incliner malgré son lumbago 41 à 23 face à Comp'oth et Thor avait allégrement atomisé Bernard Daunas (mes respects Monsieur le Président) par 16 à 48. Dominique, s'acheminant doucement vers l'apoplexie, venait enfin de marquer deux points contre Bruno de la Boiserie (qui avait trop bu la veille et voyait des pions doubles). Seuls Comp'oth, Yannick Hervé, Thor et François Mézigues restaient alors invaincus (le miracle conjugué d'un heureux hasard et des approximations approximatifs m'ayant valu de slalomer honteusement entre les Terminators de service).

Il n'en fallait pas plus pour que Bernard Daunas -notre auguste Président (vous l'ai-je déjà dit?) devant lequel nous nous vautrons avec soumission-échaffaude à la rentre-dedans un fumeux scénario-catastrophe des familles, et envisage de restreindre l'accès des machines aux tournois. Curieux retournement de veste (mais le retournement n'est-il pas la base même du jeu?) fit remarquer votre serviteur: la fédé octroyait sa bénédiction à la participation des ordinateurs, mais faisant illico du chichi quand ils avaient le culot de gagner, c'en était trop! Il y avait de l'apartheid dans l'air (blanc d'un coté, noir de l'autre, Othello doit faire fureur chez Johnny Clegg) quand testament en main, corde au

cou, et dernière clope au bec, je saluais ma vieille mère avant de confier mes rumsteack à Comp'oth pour la quatrième ronde.

Un moment d'inattention du ST et je dégainais une méga-campagnarde de derrière les fagots (courtesy of Herr Professor Von Juhem). Un zeste d'inconscience, un béton sur trois bords, plusieurs erreurs et quelques hectolitres de transpiration plus tard, j'arrachais d'une main crispée un 37 à 27. Un petit nuage rose passait... Pendant ce temps, Paul Ralle purgait ses trois jours d'arrêt de rigueur pour s'être adjudgé Bernard Daunas (notre euh...), et Yannick Hervé comptait ses abbatis après sa défaite contre Thor.

Vaillement lesté de mes serre-chevilles en acier trempé, j'écopais logiquement de Thor pour la dernière ronde. Sur la dernière ligne droite de l'auto-route des lauriers, l'état de grâce avait passé la cinquième (cf "La métaphore automobile en dix leçons"). Encore privé de table d'évaluation de bords, le logiciel laissait filer de précieux temps alors que je bétonnais par pelleteuses entières (avis aux p'tits Bouygues de service...). Pendant que Paul, en manque de veine, se faisait du mauvais sang contre Théole, Comp'oth terrassait Jean-Manuel Mascort. Je négociais à l'amiable mon 34-30. Un embouteillage de strato-cumulus rose fluo était garé en double file derrière ma table, hosanna au plus haut des cieux.

Ce résultat permet plusieurs conclusions très instructives. Il établit notamment l'importance de paramètres à géométrie variable, indépendants du niveau du jeu et des capacités intellectuelles propres à chacun. Ma "performance" -inhabituelle par rapport à mon niveau- démontre bien l'importance de ces facteurs extérieurs. On peut les dénombrer très sommairement (minute didactique):

- 1) Ne pas avoir peur de perdre: avec déjà trois parties gagnées derrière moi, j'étais certain - quoi qu'il arrive- de me trouver dans la moitié supérieure du classement, et donc d'assurer un résultat égal à mes meilleurs résultats passés. Comp'oth a épinglé des joueurs prestigieux et je n'aurais eu, objectivement, aucune honte à perdre. La position d'outsider m'a autorisé à jouer paisiblement plusieurs coups héroïques -ceux-la même qui m'ont assuré la victoire-, alors que je n'estimais que vaguement leur impact futur. (Et en plus, Comp'oth a fait n'importe quoi en fin de partie, mais que cela reste entre nous...)
- 2) Vouloir gagner (sous-titré la rââge de vaincre). La motivation, l'intérêt qu'offre la victoire, joue un rôle primordial: vaincre Comp'oth oui Thor en tournoi était un acte relativement valorisant et jettait un voile pudique sur mon lourd casier judiciaire de troisième série. Ultime conjonction bénéfique, Bobonne m'avait promis d'acheter des mules à pompom sexy au Monoprix si je revenais avec au moins six points.
- 3) Sa vie sexuelle: voir à ce sujet l'excellent ouvrage du Docteur Piau "Orgasme sinusoidal et ouverture italienne" aux éditions de la Pensée Universelle.
- 4) Santé et forme physique: paramètre aléatoire s'il en est. Consulter son médecin traitant et se reporter aux bibliographies intégrales et respectives de Rika Zarai et de Louis Pauwels.
- 5) Le moral durant la partie: pouvoir placer une ouverture

que l'on estime particulièrement favorable peut requinquer le dernier des losers et vous le customise presto en bête à tournoi. Les murmures des autres joueurs qui, eux, voyaient l'écran et l'analyse de l'ordinateur n'incitaient pas non plus au pessimisme.

En tout état de cause, il est plaisant de constater au nez (et à la barbe) des chantres d'une apocalypse informatique qu'un joueur moyen, habitué des fonds baptismaux du classement -mais à son zénith biorhythmique- puisse battre les deux meilleurs programmes du moment, par définition toujours à leur niveau optimal (pas de fatigue, d'allergie, ni de petite greluce qui claque la porte deux heures avant le tournoi).

Alors que l'escadron des pom-pom girls de la fédé mettaient à rude épreuve les

coutures de mes sous-vêtements Issey Miake, je regrettais de n'avoir point tourné sept fois mon ruban encreur dans mon imprimante. N'est-ce pas dans Joystick Hebdo qu'un certain Coulon, turbocompressé par sa dithyrambe et tenaillé par la faim, commentait ainsi un entretien avec François Aguilon: "Comp'oth est hors de portée du commun des mortels". Il y a des licenciements qui se perdent (je suis depuis pigiste à la Gazette de Pleumeur Bodou, merci pour lui). Je me retrouvais du coup le cul entre deux sièges éjectables: reconnaître rétroactivement que j'aurais mieux fait d'interviewer David et Jonathan pour OK Magazine, ou m'auto-canoniser demi-dieu de l'Othello. Et ta soeur ?

## ILE DE FRANCE 3

*Par Vincent De La Boisserie*

Le 25 mai se déroula le 3ème tournoi d'Ile de France. Une grande partie de l'élite française était présente ; on trouvait ainsi P.Ralle, E.Lazard, D.piau, P.Juhem, B.Andriani et M.Tastet. De plus les programmes étaient venus en force : Compoth, Théole, Thor, Peer Gynt et Confiture. Enfin, la "piétaille misérable" (dont je fais parti) constituait le reste des joueurs. En tout 23 joueurs prêts à en découdre avec les 5 rondes.

A la seconde ronde M.Tastet se faisait surprendre par une grosse masse de N.Copetto... E.Lazard se faisait tout aussi surprendre par l'étonnant Confiture (on soupçonne un ignoble dopage des composants!).

Je battais à la suite deux programmes: Thor et Compoth. Dans les deux cas il semble que la peur de la grosse masse soit la cause de modifications malheureuses... Ce tournoi riche en surprise permet

de tirer quelques conclusions :

- La difficulté des différents programmeurs pour parer les grosse masses
- Une certaine "contestation" de l'élite par la "piétaille misérable": on peut remarquer que certains bons joueurs ont fait des performances plus que moyennes...

### **Le classement final :**

1	Théole	8 points
	Compoth	8 points
	Ralle	8 points
	Piau	8 points
	V.de la Boisserie	8 pts
6	Peer Gynt	6 points
	Di Meglio	6 points
	Confiture	6 points
	Andriani	6 points
	Lazard	6 points
	Thor	6 points
	Piat (...)	6 points

N.B.: Le club du luxembourg souhaite avoir des pendules pour s'entraîner. La fédération refuse cependant de prêter ces dernières... pourquoi ??

# SELECTION MONDIAL 89 LYON

*Par Laurent Pélissier*

Pour son premier "vrai" tournoi, Lyon n'escomptait pas une si grande participation de la part des "joueurs du nord de la France" les 15 et 16 avril derniers. Pourtant ils sont venus, et nombreux.

20 joueurs étaient donc présents à cet affrontement. La plupart des joueurs extérieurs à la région arrivèrent à Lyon le 14 et logèrent à l'E.N.S., les autres, y compris les régionaux, vinrent le lendemain.

Ce tournoi se déroula donc dans les locaux de l'E.N.S. que nous avons pu obtenir grâce à Thierry Barbot, normalien.

La première ronde débuta le samedi 15 à 10h20. Les "grosses têtes" commencent par descendre quelques joueurs régionaux : B.Daunas écrase J.L.Pandou, M.Tastet fait de même avec L.Marceau et D.Piau avec M.Colmard.

E. Lazard, arbitre de ce tournoi, bat E.Cali sur le score serré de 34 à 30. Di Méglio terrasse Y.Hervé 52 à 12. Pendant cette première ronde, deux joueurs arriveront en retard : nous sommes alors 22 mais cela ne va pas durer.

Deuxième ronde : je me retrouve face à J.Garnier, qui a participé avec moi au championnat de France 88. Je joue une ouverture correcte mais deux coups imprudents de ma part lui permettent de me faire un piège de Stoner. Mais il ne l'a pas vu et pour le rendre impossible, je dois retourner beaucoup de frontière. Finalement je gagne très difficilement 34 à 30. Les meilleurs continuent leur ascension : D.Piau bat B.Daunas.

12h20 : On fait le break, mange dans la cafétéria de l'E.N.S. et on continue...

Troisième ronde : D.Piau bat P.Juhem sur le score de 39 à

25. M.Tastet fait de même avec B.Daunas (38 à 26). J.Garnier écrase S.Prost (49 à 15) et P.A. Stephan s'incline de peu face à M.Colmard (33 à 31). De mon côté, je joue contre Y.Hervé, et malgré une bourde au coup 39, je gagne 36 à 28.

Quatrième ronde : Enfin, les deux "grosses tête" se rencontrent : M.Tastet s'incline devant D.Piau (39 à 25). D.Penloup bat largement X.Merrheim au score de 41 à 23 et B.Andriani bat de peu S.Tastet (38 à 26). E.Cali écrase Di Méglio au score impressionnant de 55-9.

Je joue contre E.Lazard. Je joue comme un "pied" tout le long de la partie et malgré tout, je finis avec 22 pions.

Chez les lyonnais, cela ne va pas trop mal : Garnier+Colmard = nulle. Brenier est battu par Y.Hervé 48-16. L.Marceau terrasse "l'homme invisible", j'ai nommé J.L.Pandrou (il n'aura été présent que durant les 2 premières rondes. Bravo !!!)

Cinquième ronde : D.Piau bat E.Lazard au score honorable de 36 à 28. Les "extérieurs" continuent à se battre la première place. Chez les "lyonnais", on fait ce qu'on peut : on gagne, on gagne pas. On se débrouille quoi. On s'arrange pour ne pas donner tout de suite un coin à l'adversaire, surtout quand c'est la première fois qu'on participe à un tel tournoi. Thierry Barbot écrase Di Méglio 41 à 23 !

Sixième ronde : Marc Tastet exécute Lazard (56 à 8). Penloup fait de même avec Cali (44 à 20). Barbot s'incline devant Andriani. Garnier écrase Merrheim 40 à 24 et S.Tastet terrasse S.Prost (51 à 13).

Allez !!! Encore une, et on a fini la journée...

Septième ronde : D.Piau reste invaincu (bravo !), suivi

de M.Tastet (6 victoires, bravo également), B.Andriani et P.Juhem en ont tous deux 5... Quant à moi, eh bien je joue contre B.Daunas qui a les blancs. Il joue son ouverture préférée : la Rose. Je joue une nouveauté au coup 19, ce qui le fait réfléchir. Au coup 42, la position m'est favorable mais le coup 43, qui semble apparemment ne pas être une erreur, me fait perdre la partie. Bernard gagne avec 45 pions. Je me sens frustré. La victoire sourit toujours aux mêmes. Pour ceux que ça intéresse, je totalise tout de même 3 victoires... et 4 défaites.

Le lendemain : après avoir passé une bonne nuit réparatrice, on continue le tournoi. Aujourd'hui, nous ne serons que 20 joueurs.

Huitième ronde : Les deux "titans" se rencontrent : Tastet-Piau, avantage Tastet (33 à 31). E.Cali écrase Daunas au score de 44 à 20. Pour les autres parties, pas de rebondissements extraordinaires, les "meilleurs" battent les plus faibles, notamment Penloup bat Di Meglio 46 à 18.

Neuvième ronde : Marc et Didier continuent tous deux leur ascension chacun de son côté en battant respectivement Andriani (42 à 22) et Penloup (49 à 15). P.Juhem ne gagnera qu'une partie durant ces quatre dernières rondes : il bat E.Lazard 35 à 29. B.Daunas bat difficilement F.Di Méglio avec 34 malheureux pions.

Dixième ronde : Je rencontre une seconde fois E.Lazard et j'ai les noirs. Après une ouverture "bateau", j'essaie de lui opposer une certaine résistance, mais cela n'est pas concluant : il m'écrase 40 à 24. Pour le reste, rien de spécial à annoncer.

Enfin la onzième et dernière

ronde : Marc et Didier gagnent leurs parties et se retrouvent loin en tête, Marc ayant battu Cali et Didier, Andriani. Je termine ce tournoi face à F.Di Méglio, j'ai les noirs. nous jouons l'ouverture Brighstein, une ouverture que j'avais un peu oubliée. Au coup 17, je joue un coup nul, mais au coup 19 j'omets accidentellement de retourner des pions blancs en frontière. Finalement c'est moi qui gagne (35 à 29). Pardon, Fabrice !

Finale : qui se joue entre M.Tastet et D.Piau. Marc perd au temps la première partie. Didier perd au temps la deuxième même s'il accuse Marc d'avoir fait tomber le drapeau en soulevant la pendule. Marc gagne la troisième partie... et le tournoi.

Impression d'ensemble favorable. Pourrons mieux faire et ferons mieux la prochaine fois. A noter une importante participation "lyonnaise" : 11 joueurs de la région étaient présents et se sont plutôt bien comportés face aux "extérieurs" : chacun à remporté au moins une victoire.

Nous vous attendons donc pour la deuxième édition du tournoi de Lyon au mois de décembre.

#### Le classement final :

1 Marc Tastet	20(+2) pts
Didier Piau	20(+1) pts
3 Dominique Pentloup	14 pts
Emmanuel Lazard	
Bintsa Andriani	
6 Elie Cali	12 pts
Bernard Daunas	
Yannick Hervé	
Philippe Juhem	
Laurent Pelissier	
11 Jacques Garnier	11 pts
12 Fabrice Di Méglio	10 pts
Xavier Merrheim	
Thierry Barbot	
Serge Tastet	
16 Serge Prost	8 pts
Pierre-André Stéphan	
Jean-Christophe Brenier	
19 Michel Colmard	7 pts
20 Louis Marceau	4 pts
21 Cédric Tolédano	2 pts
Jean-Louis Pandou	

# PERENCHIES

Par Bruno De La Boisserie

La scène se passe dimanche 11 juin 89, à Pérénychies (59) :

- "A 4", lance l'un.
- "A 3", rétorque son partenaire.
- "C Seven", dit un troisième.

Bien étrange tournoi, en vérité : les participants courent d'une table à l'autre, commentent à haute voix les coups, crient même... et cela en français, anglais et néerlandais !

Il s'agit, vous l'avez compris, d'un tournoi de programmes informatiques jouant à Othello, sur sept rondes, organisé de main de maître par Jean Claude Delbarre et ses amis du club de Pérénychies.

Douze programmes avaient répondu présents, dont trois néerlandais. Sur les 7 premiers du tournoi de St Michel 89, cinq étaient là : Comp'Oth (François Aguilon), Thor (Sylvain Quin), Badia (Marcel Van Tien), Théole (Nicolas Becquet) et Reversi Challenger. Signalons que Thor, suite à des problèmes de matériel, tournait sur une machine 10 fois moins rapide que celle utilisée à St Michel (et de plus en temps fixe), et saluons son auteur pour avoir eu la sportivité de participer dans ces conditions.

Parmi les outsiders, citons les néerlandais Poepje et Dumbo, les régionaux de l'étape Jacp'Oth (Philippe Gailhac) et Othel du Nord (Jean Claude Delbarre), ainsi que Stasia (Marc Paganon), Confiture (O. Thill). Une machine à cristaux liquides autrefois vendue par Dujardin jouait par ailleurs le rôle de Bip...

Surprise à la 1ère ronde : Théole perd contre Poepje, et Comp'Oth gagne de 6 points seulement contre Jacp'Oth sur Amstrad CPC. Il gagne cependant nettement, à la 2ème ronde, contre Badia avec lequel il avait fait nul à St Michel. Les autres favoris passent.

A la 3ème ronde, Dumbo gagne de justesse (33-31) contre le jeu à cristaux liquides. Comp'Oth s'adjuge logiquement Thor sur le score de 49-15. Stasia, lui, brille aux 4ème/5ème rondes, en battant Thor puis Poepje. Comp'Oth bat Théole, le dernier obstacle sérieux, d'assez peu : 34-30.

Sensation à la 6ème ronde : Compoth joue 3 cases X aux coups 30, 38 et 42 contre Rev. Challenger, lui donnant 14 pions stables mais très peu de libertés. Coup de génie ou folie pure, se demande l'assemblée?

Malgré le peu de temps qu'il lui reste, il gagne 39-25 ! Théole termine fort : il bat Thor, puis Badia (de 2 pions !) dans les deux dernières rondes.

Au total, que retenir de ce tournoi ?

- Il y a incontestablement un renouveau dans le petit monde du programme d'Othello, qui avait (en France) souffert de la défection de "l'Ordinateur Individuel". Le tournoi international de Londres, en août, en sera le point d'orgue.
- Comp'Oth, une fois encore, termine le tournoi invaincu. Mais les scores semblent indiquer que sa suprématie est moins nette.
- Théole s'affirme comme un programme solide, en ne perdant que 2 parties sur le score de 30-34.
- Jacp'Oth et Stasia, mal placés à St Michel, montrent qu'il faut maintenant compter avec eux.
- A signaler que le classement de Reversi Challenger aurait été sans doute bien moins bon s'il n'avait été le seul à jouer 2 fois contre la machine à cristaux liquides.

#### Le classement final :

1 Comp'Oth (Aguillon)	7 pts
2 Badia / Théole	5 pts
4 Reversi Challenger	4 pts
Thor / Poepje OI	
7 Jacp'Oth / Dumbo / Othel du Nord / Stasia	3 pts
11 Confiture	1 pt
12 Jeu Lcd Dujardin	0 pt

TOURNOI DE PROGRAMMES DE PERENCHIES (59) - 11-06-89

COMP'OTH (34) - THEOLE (30)

	a	b	c	d	e	f	g	h
1	59	22	16	58	15	56	20	55
2	52	60	21	14	17	13	57	28
3	35	32	3	5	12	18	19	24
4	38	27	4	●	●	2	11	25
5	34	40	29	●	●	9	10	23
6	39	42	8	6	1	7	30	26
7	43	47	33	36	31	41	46	53
8	50	49	48	37	45	44	54	51

BADIA (16) - COMP'OTH (48)

	a	b	c	d	e	f	g	h
1	46	60	53	40	41	42	57	52
2	45	48	38	39	47	50	51	54
3	26	30	3	17	15	18	29	49
4	28	23	6	●	●	2	21	44
5	31	12	9	●	●	11	24	35
6	27	14	7	4	1	5	16	37
7	32	55	25	10	8	13	43	58
8	56	36	20	19	22	33	34	59

COMP'OTH (49) - THOR (15)

	a	b	c	d	e	f	g	h
1	53	41	40	36	39	35	47	51
2	46	52	12	37	14	38	50	54
3	43	34	3	5	22	25	26	55
4	44	29	4	●	●	2	11	32
5	59	24	23	●	●	9	10	13
6	28	19	8	6	1	7	31	30
7	60	58	15	16	33	20	42	49
8	57	56	17	21	18	27	48	45

REVERSI exp.5 (25) - COMP'OTH (39)

	a	b	c	d	e	f	g	h
1	37	39	40	27	48	47	59	45
2	28	38	26	23	46	43	42	58
3	24	25	22	1	4	15	60	56
4	34	19	7	●	●	5	55	57
5	35	20	2	●	●	10	54	53
6	33	29	6	3	9	12	52	51
7	36	30	18	11	8	21	49	50
8	31	32	16	17	13	14	41	44

COMP'OTH (41) - STASIA (23)

	a	b	c	d	e	f	g	h
1	60	55	33	26	22	28	41	39
2	57	56	14	19	21	25	36	42
3	51	54	3	5	15	20	35	40
4	45	44	4	●	●	2	18	31
5	46	37	29	●	●	16	17	24
6	38	30	9	6	1	7	23	27
7	47	50	32	34	8	10	53	58
8	49	48	43	11	12	13	52	59

JACP'OTH (29) - COMP'OTH (35)

	a	b	c	d	e	f	g	h
1	56	51	46	53	41	54	59	52
2	60	48	45	10	43	13	47	40
3	30	23	2	1	9	14	37	31
4	27	7	3	●	●	6	26	38
5	35	19	4	●	●	11	28	39
6	24	16	17	5	8	15	29	32
7	50	44	12	18	20	25	58	57
8	49	42	34	33	22	21	36	55

COMP'OTH (49) - DUMBO (15)

	a	b	c	d	e	f	g	h
1	60	57	32	29	28	27	36	58
2	54	56	23	25	22	26	38	59
3	49	30	3	5	16	17	18	21
4	46	45	4	●	●	2	11	20
5	44	43	24	●	●	9	10	15
6	47	41	8	6	1	7	14	19
7	42	55	39	37	13	12	52	33
8	51	40	48	35	34	31	50	53

THEOLE (33) - BADIA (31)

	a	b	c	d	e	f	g	h
1	39	36	33	32	34	38	37	60
2	27	42	35	28	31	18	47	19
3	24	22	30	13	3	6	15	52
4	26	23	7	●	●	2	10	12
5	25	20	5	●	●	9	11	53
6	29	40	14	4	1	8	16	17
7	41	59	51	43	45	44	54	21
8	58	57	48	49	46	50	56	55

THEOLE (45) - THOR (19)

	a	b	c	d	e	f	g	h
1	43	42	47	48	49	56	46	60
2	44	41	38	30	22	45	59	39
3	55	40	31	7	5	12	32	27
4	37	35	13	●	●	4	25	28
5	53	33	3	●	●	1	23	26
6	36	34	6	2	9	8	24	29
7	57	54	14	10	11	20	52	50
8	58	17	16	15	18	19	21	51

REVERSI (22) - THEOLE (42)

	a	b	c	d	e	f	g	h
1	45	60	59	58	36	35	42	56
2	34	51	33	13	22	41	57	55
3	24	25	2	3	16	18	52	48
4	21	11	1	●	●	6	17	49
5	20	12	4	●	●	7	15	46
6	19	23	9	5	8	14	31	53
7	26	40	37	10	28	27	47	54
8	43	44	29	38	30	32	39	50

THEOLE (30) - POEPE (34)

	a	b	c	d	e	f	g	h
1	52	58	35	57	32	33	36	51
2	27	45	34	28	29	42	59	50
3	26	30	25	13	3	6	15	21
4	23	24	7	●	●	2	10	12
5	22	18	5	●	●	9	11	20
6	19	38	14	4	1	8	16	17
7	39	53	44	43	37	54	55	31
8	60	47	48	41	46	40	49	56

THEOLE (51) - JACP'OTH (13)

	a	b	c	d	e	f	g	h
1	43	28	26	29	25	30	39	38
2	21	42	23	24	27	31	37	40
3	17	16	8	1	4	14	35	59
4	18	11	9	●	●	5	20	33
5	12	10	2	●	●	7	34	36
6	19	15	6	3	13	49	22	41
7	51	44	48	32	47	52	45	56
8	53	54	60	58	55	50	46	57

STASIA (17) - THEOLE (47)

	a	b	c	d	e	f	g	h
1	50	51	41	29	30	31	52	47
2	48	49	32	40	28	17	42	60
3	39	38	33	24	6	7	11	15
4	35	34	10	●	●	8	12	14
5	45	27	5	●	●	1	16	13
6	46	44	20	4	3	2	25	19
7	53	54	23	9	18	22	26	57
8	56	55	58	59	21	36	43	37

JACP'OTH (26) - BADIA (38)

	a	b	c	d	e	f	g	h
1	44	45	34	46	55	36	53	52
2	41	43	31	30	32	13	51	27
3	26	33	3	5	12	15	28	24
4	35	25	4	●	●	2	16	18
5	42	20	19	●	●	9	10	23
6	37	39	8	6	1	7	11	17
7	54	47	40	21	14	29	49	56
8	48	57	22	58	59	38	60	50

BADIA (53) - STASIA (11)

	a	b	c	d	e	f	g	h
1	49	58	28	29	27	32	55	53
2	48	52	30	24	15	25	46	40
3	39	31	3	5	12	26	33	37
4	36	42	4	●	●	2	13	16
5	34	19	11	●	●	9	14	21
6	35	41	18	6	1	7	10	22
7	45	43	23	17	8	50	54	59
8	56	44	38	20	57	47	51	60

CONFITURE (6) - BADIA (58)

	a	b	c	d	e	f	g	h
1	45	46	19	15	22	13	58	50
2	38	44	8	14	9	10	48	51
3	31	39	12	7	2	6	11	47
4	32	30	1	●	●	3	20	53
5	35	33	4	●	●	18	27	21
6	36	28	17	5	16	40	43	54
7	41	49	34	26	24	23	55	57
8	42	37	29	52	60	25	59	56

POEPE (7) - BADIA (57)

	a	b	c	d	e	f	g	h
1	44	51	52	55	60	56	59	58
2	43	49	21	9	25	19	54	53
3	22	8	3	4	20	16	17	46
4	24	13	5	●	●	6	29	45
5	23	11	7	●	●	1	15	30
6	26	35	10	2	12	14	18	37
7	47	48	57	27	28	33	41	38
8	50	40	39	34	31	32	36	42

OTHEL du NORD (20) - BADIA (44)

	a	b	c	d	e	f	g	h
1	59	56	43	39	40	28	60	48
2	58	57	41	16	44	21	35	55
3	47	42	14	7	5	18	20	23
4	46	45	12	●	●	4	11	25
5	38	37	3	●	●	1	13	22
6	36	33	6	2	9	8	24	26
7	53	52	29	10	17	15	51	27
8	54	32	19	31	30	34	49	50

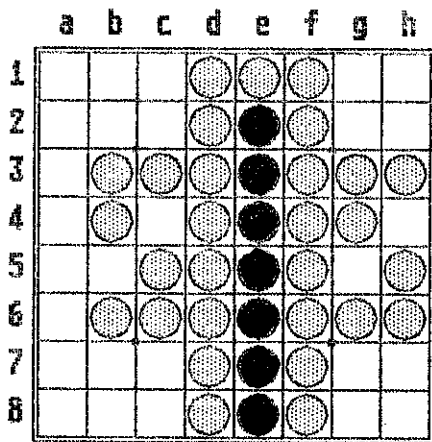
THOR (15) - STASIA (49)

	a	b	c	d	e	f	g	h
1	44	48	40	46	35	34	37	52
2	43	42	39	38	27	13	53	49
3	54	31	3	5	12	26	11	36
4	51	41	4	●	●	2	23	28
5	50	20	14	●	●	9	16	55
6	33	19	22	6	1	7	10	17
7	56	57	32	21	8	15	59	25
8	58	47	30	29	24	18	45	60

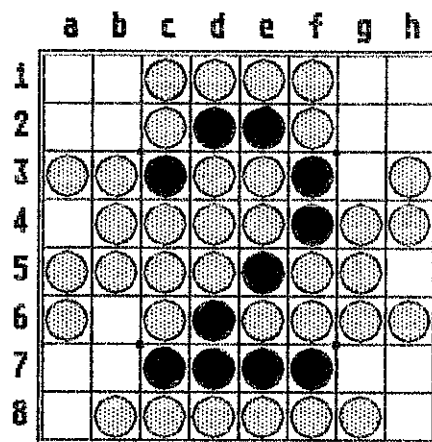
Trouver la suite de coups permettant au joueur ayant les noirs d'occuper l'un des coins, avant ou lors de son troisième tour de jeu, quelles que soient les réponses de l'adversaire.

Dans le précédent numéro de FFORUM, le deuxième problème avait deux solutions. Comment cela a-t-il pu arriver ? Apparemment sans mauvaise foi, l'auteur et le typographe ont nié avoir commis cette erreur, le coupable doit être la photocopieuse qui a oublié de reproduire un pion blanc en h2, dans le but évident de saboter cette rubrique.

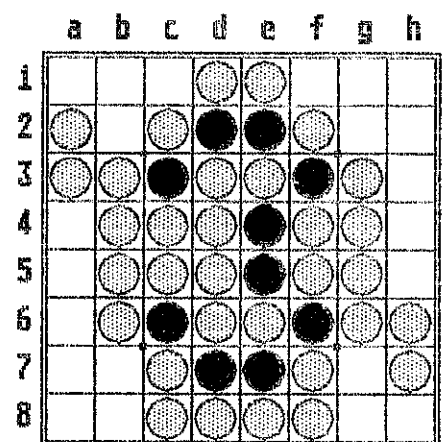
Pour éviter ce genre de désagrément, j'ai donc écrit un petit programme qui trouve les solutions des problèmes. J'espère, que bientôt, mon ordinateur me créera tout seul les diagrammes. A propos, avez vous lu 'Othello par l'exemple'? Il y a tellement de parties commentées que je soupçonne les auteurs d'avoir utilisé un programme de génération automatique de commentaires.



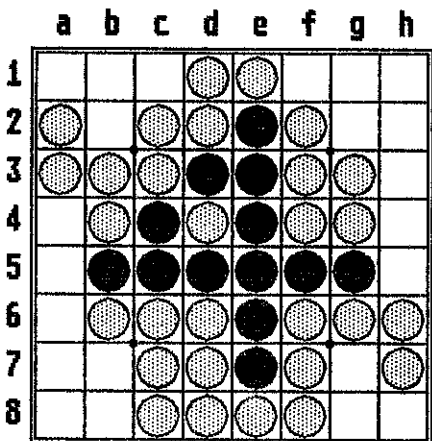
Pb 1 : noir en 3 coups



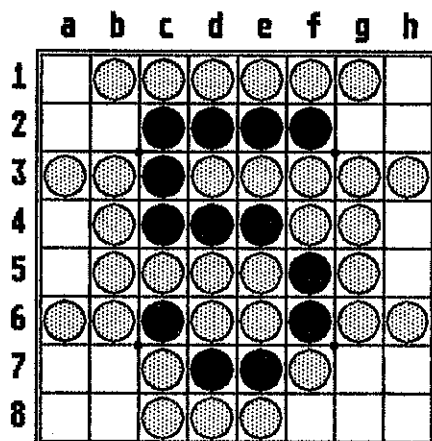
Pb 2 : noir en 3 coups



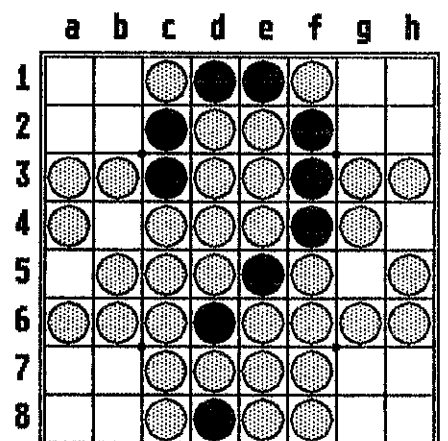
Pb 3 : noir en 3 coups



Pb 4 : noir en 3 coups



Pb 5 : noir en 3 coups



Pb 6 : noir en 3 coups

Les anciens numéros de FFORUM 0, 1, 2, 3, 4, 5, 6, et 8 sont épuisés. Tous les autres sont disponibles (7, 9, 10, 11, 12). Mais, le conseil de la F.F.O. a récemment réaffirmer sa volonté de ne pas dissocier la diffusion des FFORUMS de l'adhésion à la F.F.O.. Donc les anciens numéros ne sont pas en vente. Néanmoins la F.F.O. ne refuse pas les inscriptions avec date d'effet rétroactive. Cela a pour conséquences pratiques qu'il est n'est possible de commander que par lot de 4 numéros au prix de 90 francs (par chèque ou par mandat postal international). N.B. un lot peut contenir des numéros qui ne sont pas encore parus.

# GRAND PRIX D'EUROPE 1988

## CAMBRIDGE (Février 88)

par Marc TASTET

	a	b	c	d	e	f	g	h		a	b	c	d	e	f	g	h		a	b	c	d	e	f	g	h
1	54	53	35	28	19	24	50	49	1	52	53	22	32	23	30	45	46	1	54	55	22	33	21	34	51	50
2	58	57	20	11	10	23	36	26	2	56	51	24	15	25	44	60	59	2	14	53	17	6	30	31	37	39
3	46	30	3	4	7	8	12	25	3	37	33	14	12	3	6	43	39	3	13	11	2	1	8	23	29	32
4	32	31	5			6	9	14	4	55	17	7			2	10	41	4	12	5	3			24	28	35
5	45	37	21			1	13	22	5	36	16	5			9	20	34	5	15	10	4			25	46	36
6	44	39	34	2	16	15	17	48	6	31	26	21	4	1	8	19	35	6	16	20	18	7	9	41	45	43
7	56	51	38	33	41	18	43	29	7	38	40	11	54	13	29	42	48	7	58	59	19	44	40	38	52	56
8	52	55	40	42	47	27	59	60	8	58	57	50	49	18	27	28	47	8	60	27	42	26	47	48	49	57

A: Ronde 6

G. Brightwell 25-39 P. Smith

B: Ronde 6

P. Bhagat 18-46 I. Leader

C: Finale 1

I. Leader 37-27 D. Shaman

A: Le coup 7 est une spécialité de Graham Brightwell. Blanc s'en sort plutôt bien ici: après 19, il a l'air mieux, mais il doit jouer et il n'est pas facile pour lui de trouver un bon coup. 22 est astucieux; il s'ensuit une lutte: Blanc veut jouer en h6 et Noir l'en empêche. 26:h6 aurait peut-être été mieux car après 27:f8, Blanc n'a plus accès à h6.

29:h7 est quasi forcé: Noir ne doit pas laisser Blanc jouer h6 car il gagnerait un temps et aurait alors un bord de cinq inattaquable (Noir n'a pas accès à g7). Blanc a maintenant l'air en difficulté.

Après 35, Blanc ne tient pas à reprendre le bord de cinq au Nord (car Noir répondrait c7) mais veut empêcher Noir de gagner des temps en jouant g1 puis b1 ce qui conduirait à un blocage de Blanc. 36:g2 empêche cela et sacrifie le coin h1 (mais si Noir prend ce coin, Blanc s'insère en h6 gagnant le bord Est et le coin Sud-Est). Noir doit alors casser le mur blanc à l'Ouest. Après chacun des coups 39, 41 et 43, Blanc doit se redonner un accès à h6 sinon Noir pourrait jouer h1 sans que Blanc puisse s'insérer en h6.

48 est un très bon et joli coup: Blanc menace de jouer successivement h8 et g8 car Noir n'aura pas accès à g8. La paire 49:h1, 50:g1 ne change rien au problème pour Noir: le piège fonctionne toujours.

En fait, après 48:h6, Noir a perdu. Il peut éviter le piège en jouant 49:b1 qui retourne g6, mais cela perd 24-40 après (par exemple) h8/g8/a1/b7/a7/a8/b8/b2/a2/g1/h1. Le meilleur coup 49 est en fait b7! qui ne perd que 26-38 après (par exemple) h8/g1/g8/h1/b2/a2/a7/b8/a8/p/a1/b1.

Mais, avec 51, Noir tend un piège à Blanc qui ne se méfie pas et pense à tort qu'il a le temps de jouer h8 puis g8. Le coup 52:a8 retourne e4 ce qui permet à Noir de jouer b1 en retournant g6: Blanc ne pourra plus désormais jouer les deux coups h8 et g8! Malgré cela, Blanc gagne car il a la parité, mais cette erreur aurait bien pu lui coûter la partie.

B: L'ouverture est une Rose-Brightstein (coup 16).

Le coup 17:b4 a été un temps la réponse favorite de Bhagat, mais il semble inférieur au coup 17:e2.

Le coup 28 n'est pas très risqué: Noir n'a pas accès à d8 et ne peut donc pas profiter de ce bord de trois déséquilibré.

34 retourne f7 pour pouvoir jouer d8 sans donner à Noir d'accès à d7. Mais Noir voit Blanc venir et avec 35:h6 enlève à Blanc son accès à d8. A noter qu'une éventuelle tentative de piège de Stoner 39:b2 échoue sur 40:d7 qui, simultanément recoupe la diagonale a1-h8 et prive Noir d'accès à a4.

40:b7 peut paraître risqué, mais si Noir parvient à prendre le coin a8 (ce qui n'est pas évident), Blanc pourra s'insérer en a4. Il est fondamental pour Blanc que Noir n'ait pas accès à a4, sinon Noir y jouerait avant de prendre le coin a8 et Blanc n'aurait plus rien à gagner de ce sacrifice. Avec 42:g7, Blanc force la décision: après l'échange 43-44, Noir devra sacrifier un coin pour recouper l'une des deux diagonales.

Après 50, Blanc a la parité et Noir doit encore donner un coin.

Avec 57, Noir laisse les trois derniers coups à Blanc, mais g2 perd aussi 18-46 et a8 perd 16-48.

C: L'ouverture est une Heath-Cambridge avec une suite classique jusqu'au coup 25, très jouée en 1988. Des variantes possibles pour éviter cette position sont 17:f5 pour Noir et 22:d7 pour Blanc.

Après 32, on pourrait penser que Noir est mal à cause de son importante frontière; en fait, il lui suffit, pour obliger Blanc à casser son mur, de gagner un temps, ce qu'il peut faire en jouant g2, tout de suite ou, plus sûrement, après quelques coups préparatoires.

Comme Blanc recoupe la diagonale a8-h1 en 38, Noir peut jouer 39:h2; si Blanc reprend en h1, il retourne g2 et Noir peut s'insérer en g1. Noir ne doit donc surtout pas jouer 41:d7 qui retournerait d5 et permettrait à Blanc de jouer les deux coups h1 et g1.

43:h6 ne sacrifie que deux pions de plus: en prenant le coin h1, Blanc s'assure les pions h1 à h5; maintenant, après h1 et h7, il aura aussi h6 et h7.

Blanc perd la partie au coup 48: il aurait dû jouer 48:g8 qui redonnait le trait à Noir et gagnait 29 à 35 après, par exemple, g8/b2/a1/b1/g7/h8/f8/h7/a8/g1/h1/b7/a7 qui lui permet de regagner la parité. Peut-être Blanc avait-il peur de 49:f8? Mais, après ce coup, il gagne 27 à 37 en jouant a8/a7/h1/g1/b7/b2/g7/h7/h8/a1/b1.

Après 49:g8, la fin de partie est parfaite. Blanc a le trait et a perdu la parité: après 52, Noir profite du trou impair au Nord-Ouest pour redonner le trait à Blanc qui devra passer à cause du trou impair au Sud-Ouest auquel il n'a pas accès.

Rappel des 4 premiers: 1: D. Shaman (USA); 2: I. Leader (GB); 3: P. Bhagat (GB); 4: D. Piau (F)

	a	b	c	d	e	f	g	h		a	b	c	d	e	f	g	h		a	b	c	d	e	f	g	h
1	38	39	12	21	11	19	28	45	1	56	59	68	41	47	40	51	55	1	58	25	24	23	20	21	60	59
2	31	33	20	10	18	16	59	58	2	49	60	57	30	39	46	48	21	2	30	50	22	16	15	19	46	44
3	25	29	5	8	9	13	60	57	3	37	44	13	15	2	6	20	19	3	29	26	2	3	6	13	41	40
4	30	24	15			6	56	50	4	36	32	1			3	16	18	4	11	27	1			8	17	32
5	41	26	14			3	55	49	5	33	22	4			10	14	17	5	28	9	4			14	35	33
6	42	43	7	4	1	2	47	48	6	42	31	7	5	9	8	11	24	6	10	12	7	18	37	5	31	34
7	44	46	32	17	27	40	52	53	7	43	45	28	23	12	26	50	25	7	54	48	47	45	42	38	51	36
8	51	37	22	36	23	34	35	54	8	52	29	34	35	27	53	38	54	8	57	49	55	56	43	39	53	52

A: Ronde 4                      B: Finale 1                      C: Finale 3  
 E. Lazard 33-31 R. Andersson      K. Feldborg 30-34 C. Q. Jessen      C. Q. Jessen 31-33 K. Feldborg

A:14:Le coup habituel est e2. C'est une des lignes classiques de la Ishii, où Blanc prend beaucoup de pions.

Blanc hésite avant de reprendre le bord au Nord. Noir ne doit pas jouer 23:b1 car il donnerait le coup tranquille 24:c7 à Blanc, mais il aurait pu jouer 25:b1 gardant une liberté en g1.

31:a2 attaque tout de suite le bord de cinq au Nord et prive Blanc d'accès à f7. Blanc aurait sans doute mieux fait de prendre tout de suite le coin a1 pour éviter que Noir ne joue trois des quatre coups du coin Nord-Ouest.

45: Noir utilise à propos sa liberté h1 pour forcer Blanc à donner un autre coin.

47: Tous les coups sont gagnants ici. Un ordinateur jouerait g2 ou g4 qui gagnent 44-20. Pour ma part, je conseillerais de jouer 47:a8, ce qui fait passer Blanc et donne la parité à Noir. Je pense qu'après 47:a8, Noir ne peut plus perdre, à moins de le faire vraiment exprès (et encore): même

48:g7 qui pourrait paraître exécration est un bon coup (l'idée est que Blanc ne pourra récupérer à la fois la diagonale a1-h8 et la ligne 7) qui donne la victoire à Noir 42-22 après 49:g6/h6/h8/g5/h5/h7/g4/h3/h4/g2/h2/g3. Au lieu de cela, Noir n'arrive pas à gagner la parité, perd 7 pions au coup 53 (g5/g3/h8/h7/h2/g4/h3/g2 gagnait 41-23), un autre au coup 57 et est un peu chanceux d'en avoir 33 à la fin.

B: Cette ouverture (la Shaman:coup 7) est peu jouée actuellement, sauf par les Danois et Peter Bhagat. Mais ici, Blanc prend très vite l'avantage.

22: Sans doute, Blanc veut-il jouer en h7, mais Noir l'en empêche.

Noir prend une position faible à 29 pour gagner un temps.

45: Si Blanc prend a8, Noir s'insérera en g8.

50 est une grosse erreur de Blanc qui permet à Noir 51:g1 sans retourner g2: en jouant ce coup, Blanc s'est préoccupé de ce qui se passait sur le bord Sud, (et pour cela 50:g7 est un bon coup: quand Noir s'insère en f8, il donne h8 à Blanc) mais n'a pas vérifié ce qui se passait sur le bord Nord. Il fallait jouer 50:c1/c2/f8/h8/g7/h1/b1/b2/a1/a8/g1 qui gagnait 23-41.

C: La Ishii est l'ouverture préférée de Qvist Jessen sur la diagonale. Les deux joueurs avaient joué la même ouverture jusqu'au coup 18, dans la deuxième partie de la finale. Noir avait joué 19:g6, Blanc 20:f2 et Noir s'était retrouvé vite mal perdant 21-43.

Avec 27, Noir rend son bord de cinq au Nord encore plus faible: Blanc pourra jouer g2 sans crainte.

33 n'est pas très bon: il donne trop de temps à Blanc sur le bord Est: h6, h7 et h3! 33:h3 était sans doute mieux. La plupart des spectateurs pensaient que 48:c8 était meilleur que le coup joué, mais après ce coup, Noir gagne 36-28 après d8/b7/g7!/g1/h1/h8/g8/b8/a8/a7/a1/b2. En revanche, 50:c8 gagnait 29-35 après d8/b2/g7/g1/h1/h8/g8/b8/a8/a7/a1/b2. Le lecteur assidu aura reconnu après 51, la position du solitaire de Fforum 10. Il en a ainsi la solution puisque les deux joueurs jouent au mieux la fin de partie.

Rappel des 5 premiers: 1: K. Feldborg (DK); 2: C. Qvist Jessen (DK); 3: E.Lazard (F)  
 4 ex aequo: H. Vallund (DK) et R. Andersson (S)

Signalons pour l'anecdote que les deux joueurs ex aequo à la quatrième place avaient rencontré les mêmes adversaires et fait le même total de pions! Difficile de les départager!

# PARIS (Septembre 88)

par Didier PIAU

	a	b	c	d	e	f	g	h		a	b	c	d	e	f	g	h		a	b	c	d	e	f	g	h
1	51	52	21	34	37	49	48	44	1	44	57	42	56	55	49	40	51	1	49	51	36	53	55	59	60	58
2	53	40	35	16	13	17	43	45	2	37	58	41	48	50	39	52	47	2	50	48	23	8	18	38	47	43
3	54	14	18	9	2	12	30	36	3	33	34	2	3	6	17	18	36	3	31	33	2	3	15	14	37	40
4	46	19	1			11	24	32	4	43	14	1			11	25	23	4	30	11	1			6	21	42
5	55	15	6			5	10	33	5	16	13	4			7	20	24	5	34	9	4			7	19	41
6	57	29	8	7	4	3	25	31	6	28	9	8	5	15	10	19	35	6	32	22	10	5	12	24	16	44
7	56	58	26	22	23	20	42	38	7	59	54	29	12	27	26	38	22	7	35	56	28	20	17	13	46	45
8	59	60	39	41	28	27	50	47	8	60	53	32	21	31	30	46	45	8	52	39	25	26	29	27	54	57

Finale Brightwell 30- Leader 34      Ronde 8 Piau 37- Ralle 27      Ronde 6 Feldborg 27- Puget 37

### Partie Brightwell-Leader:

Cette partie est la dernière de la finale. Imre Leader et Graham Brightwell s'étaient rencontrés deux fois pendant le système suisse et Imre avait gagné les deux parties (seule défaite contre Puget). Ralle avait infligé à Graham sa seule autre défaite. Dans la finale chacun des deux joueurs avait d'abord gagné une partie avec les Noirs. Imre choisit pourtant les Blancs pour la partie décisive, sans doute pour forcer son adversaire à jouer une ouverture Tigre. La ligne de jeu choisie est qualifiée par Graham de "Brightwell-Leader speciality" et devait effectivement être fort bien connue des deux Anglais puisqu'ils vont répéter les 21 premiers coups de leur partie de la ronde 9.

Ouverture Tigre. 7-D6 est très joué outre-Manche; d'autres possibilités sont 7-C3 ou 7-F4. En finale du Championnat du Monde, à Paris, quelques mois plus tard, Tamenori choisit 8-C3 et il suivit 9-F3, 10-F4, 11-D3. 15-B5 est un très bon coup qui laisse en tout et pour tout quatre pions à Blanc: ces pions se gênent les uns les autres et sont à l'extérieur de la position. 17 et 19 poursuivent la même idée mais 20 redonne des pions intérieurs à Blanc. Dans la partie du système suisse, Imre avait choisi 22-E7 et avait gagné: en fait la position était longtemps restée égale, aussi Blanc choisit-il de surprendre son adversaire. Ici la position de Noir se détériore rapidement et Imre fait le forcing en sacrifiant les coins A1 et H8 aux coups 40 et 42 pour profiter de la frontière noire. Après 51 on se dit que Noir va tout de même faire des pions mais cela ne suffit pas car Blanc a conservé la parité.

### Partie Piau-Ralle:

Avec les Blancs, Paul Ralle choisit une fois encore de jouer la Cheminée: une fois encore, car j'avais déjà infligé à Paul quelques défaites sur cette ouverture que j'avais qualifiée fougueusement de douteuse. C'est donc un véritable défi que Ralle lance en jouant 6-E3. Nous jouons des coups habituels pour les familiers de cette variante. Avec 12-D7, Paul innove, du moins par rapport à notre rencontre précédente. Depuis, C7, E7 et E6 ont aussi été testés. 16-A5 est mauvais d'après moi, et après 17-F3 la position blanche est délicate. Je me retiens de briser la frontière blanche au Nord et au coup 32 la messe semble dite. En fait, fidèle à sa réputation, Paul s'accroche et réussit à contrôler (coup 38) la diagonale A1-H8, n'hésitant pas pour la conserver à jouer 40-G1 et 42-C1. Le plus sûr me semble alors de sacrifier le bord Ouest de A6 à A1 pour pouvoir remplir avant qu'il ne soit trop tard, mais comme Paul garde la parité partout et que j'ai beaucoup réfléchi au début de la partie, je dois terminer rapidement et je suis tout content de me compter 37 pions. Etonnant après une position aussi écrasante.

### Partie Feldborg-Puget:

C'est très certainement un des meilleurs joueurs danois que Jean-François Puget devait affronter pour cette sixième ronde en la personne de Karsten Feldborg. L'ouverture est une Tanida (coup 8-D2) et Karsten choisit de s'écarter des suites un peu usées commençant avec 9-G4 et 10-D7 pour jouer 9-B5. Au coup 10, B6 est possible. 11-B4 assure une position centrale à Noir, position que Blanc s'efforce de transpercer le plus économiquement possible: 14-F3 redonne un accès en B3. 18-E2 est pour moi douteux car il permet à Noir de jouer les deux bons coups G5 et G4. En 24, Blanc est obligé d'utiliser sa liberté en F6 où Noir n'avait pas accès mais Puget a réussi à revenir vers le centre. Les coups de 25 à 29 puis de 30 à 35 sont des séquences complexes de prises de bords où chaque joueur calcule les suites le plus loin possible. Après 35, la situation est claire: Noir a pris les bords Ouest et Sud et doit bétonner tandis que Blanc tente de survivre à l'extérieur de la position en attendant que les influences de ses bords ne gênent trop Noir. 39-B8 suit cette logique au maximum: le bord Sud ne peut être attaqué pour l'instant; Karsten empêche aussi Blanc de sacrifier en B7 pour gagner un temps. 40-H3 est excellent: Jean-François a vu que 41-H4 était impossible. 42-H4 récidive car maintenant, c'est en H6 que Noir ne peut répondre. Le sacrifice 46-G7 est standard dans cette position. 47-G2 ne fait que relier le bord Est à la case B2 donc Blanc peut sacrifier le coin A1: d'ailleurs c'est son seul coup. Mais Noir peut alors gagner 43-21 en jouant 49-B1! car après 50-A1, Blanc n'a plus accès à A2 et perd donc la parité. (La partie se termine par 51-D1, E1, F1, G1, H1, B7, A8, PS, G8, H8, A2). Après 49-A1, chaque joueur retourne le plus de pions définitifs possible mais Blanc a la parité et peut seul jouer en B7, ce qui lui assure la victoire.

Rappel des 4 premiers: 1: I. Leader (GB); 2: G. Brightwell (GB); 3 ex aequo: J.F. Puget et P. Ralle

Au cours d'un banal entretien avec Marc Tastet au sujet d'Othello, je lui demandais si les positions des couvertures de FFORUM étaient tirées de parties réelles ou si elles avaient été composées de façon à ce qu'il n'existe qu'une seule suite gagnante, et encore — où le vice va-t-il se cacher! — la couleur gagnante ne parvient jamais à faire de score supérieur à 33-31.

Je me suis vu répondre que toute question concernant le jeu devait faire l'objet d'une demande écrite sur papier de format A4, à adresser avant la parution du prochain FFORUM. Mais est-il permis d'écrire avec une plume d'oie, sur du papier rose filigrané, et avec de l'encre vert pistache fluorescente?

Je ne suis qu'un pauvre joueur noyé au milieu de la piétaille méprisable, et plus je joue à ce jeu de hasard, plus je me pose de questions qui encombrant mon esprit.

N'y aura-t-il aucun maître à la tête de la Fédération Centrale du Parti Othellistique pour m'aider à atteindre le Satori (le stade de l' "Eveil" pour le zen japonais)?

Je leur pose donc ces questions, en leur demandant de faire profiter les lecteurs de leurs connaissances.

Bintsa ANDRIANI

J'ai pensé que la réponse à la question de Bintsa pouvait intéresser d'autres lecteurs, et je le remercie d'avoir rédigé sa demande avec autant d'humour. Je regrette toutefois qu'il n'ait pu utiliser de l'encre vert pistache fluorescente qui n'est pas en vente libre.

J'ai commencé la rubrique Solitaire dans le numéro 4 de FFORUM, et toutes les positions qui sont parues depuis ont été tirées de parties réelles, où il y avait une seule suite gagnante, sans que jamais un seul pion ait été modifié. Souvent la victoire est 33-31, mais tout cela est dû à la seule subtilité du jeu d'Othello et non aux élucubrations d'un esprit retors.

J'ai oublié la source des parties des numéros 4 à 6 de FFORUM, mais j'ai pu retrouver d'où venaient les positions suivantes que je vous livre ici. J'espère pouvoir continuer à trouver de telles positions, et j'essaierai dorénavant d'indiquer leur provenance.

N°	Joueurs	Tournoi	Score réel	Score parfait
7	M. Tastet-J.F. Puget	Prétendants	86	31-33 34-30
8	M. Tastet-T. Vallund	Copenhague	87	32-32 23-41
9	M. Drumel-M. Tastet	Cha.France	87	36-28 31-33
10	C.Q.Jessen-K.Feldborg	Copenhague	88	31-33 31-33
11	M. Tastet-A. Bracchi	Prétendants	88	33-31 33-31
12	P. Bhagat-K. Feldborg	Cambridge	89	31-33 31-33
13	M. Tastet-F. Di Meglio	IDF3	89	27-37 33-31

Comme vous pouvez le constater, la meilleure suite ne donne pas toujours 33-31, et dans trois cas, les joueurs l'ont trouvée en tournoi.

Le lecteur curieux aura sans doute remarqué que le nom de Dominique de Ribbentrop figurait dans le sommaire de tous les numéros de FFORUM sans qu'on puisse l'y retrouver nulle part ailleurs. Voici l'explication de ce mystère: Dominique se charge de mettre en page, pour chaque numéro de FFORUM, la couverture et la page du Solitaire, ce qui n'est pas une mince affaire vu qu'il est très facile de taper G8 au lieu de H8 ou F8, mais que personne ne m'a jamais signalé une erreur dans cette page. Qu'il soit ici publiquement remercié de sa précieuse contribution à FFORUM.

Si d'autres personnes veulent mettre en page certains articles afin de faire figurer leur nom dans ce magazine prestigieux, elles sont les bienvenues...

Marc TASTET

## SOLUTIONS DES PROBLEMES

Problème n° 1 :

1.c1? 2.b1 3.c2 4.c4  
1.c8! 2.b8 3.c7 4.b7 5.a8  
2.c7 3.g8 4.g7 5.h8

Problème n° 2 :

1.a4? 2.b2!, 2.b6! ou 2.g3!  
1.h5? 2.g3! ou 2.b6!  
1.b6? 2.g3! 3.g2 4.b2  
3.g7 4.b7  
1.b7! 2.g3 3.g2? 4.b2  
3.h5!

Problème n° 3 :

1.f1! 2.c1 3.b1  
2.g1 3.b1

Problème n° 4 :

1.h2? 2.a4!  
1.a7! 2.a4 3.a5! et 5.a1  
2.a5 3.a4! et 5.a1  
2.a6 3.a4! et 5.a1

Problème n° 5 :

1.h5! 2.h4 3.g7  
2.f8 3.h4

Problème n° 6 :

1.b4? 2.g5!  
1.a5? 2.g5!  
1.g5! 2.g2 3.b4  
2.b4 3.b2? 4.g2!  
3.b7? 4.g7!  
3.h5!

# ETUDE D'UNE POSITION

par Graham BRIGHTWELL

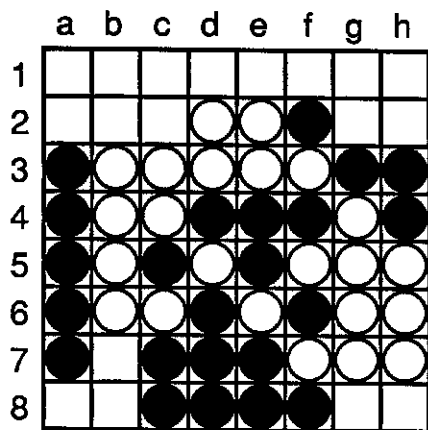


Diagramme 1: Noir doit jouer

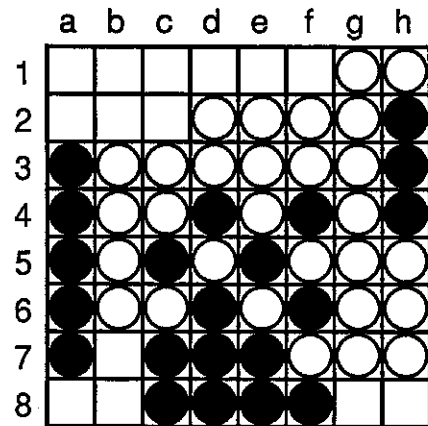


Diagramme 2: Noir doit jouer

La position du diagramme 1 est tirée du match Brightwell-Lysons du championnat d'Angleterre 1987. Beaucoup de gens, dans cette position, joueraient quelque chose comme 43d1, et je suis sûr qu'ils ont tort. La première chose à réaliser, c'est que la position de Noir n'est pas aussi bonne qu'elle peut en avoir l'air: Noir ne retire pas grand chose du sacrifice du coin h8; s'il retourne un pion sur la colonne b, Blanc peut alors jouer b7; par ailleurs, Noir n'a pas de pion sur la diagonale a2-g8. Je suis pleinement convaincu que Noir perd s'il se contente de remplir le bord Nord. Aussi, j'ai essayé 43g2. Une analyse rapide suggère que ce coup est dévastateur: après 44f1 45g1 46h1 47h2 ou 44h1 45h2 46f1 47g1, Blanc n'a pas accès à e1 et est forcé de jouer 48b7 perdant horriblement. La seule autre suite, que John Lysons a effectivement jouée, est 44h1 45h2 46g1 conduisant à la position du diagramme 2. L'inconvénient de cette suite est que la colonne g est maintenant entièrement blanche, et Noir peut jouer g8 sans retourner g7. Plus exactement, il pourrait s'il avait un pion sur la diagonale a2-g8. Malheureusement, il ne semble pas y avoir moyen de mettre un pion sur cette diagonale sans retourner également un pion sur la colonne g. (J'ai essayé).

Après coup, Peter Bhagat m'a fait remarquer que je pouvais me permettre de retourner un pion sur la colonne g, pourvu que la grande diagonale, de c3 à f6, soit entièrement noire! Ainsi, le coup 47e1 est clairement gagnant, bien qu'il retourne beaucoup de pions en frontière. L'idée est que Noir menace de jouer g8, suivi de h8. Blanc a deux façons de s'opposer à cela. D'abord, il peut rendre la grande diagonale toute blanche en jouant 48b2, mais ce n'est pas bon parce que 49h8 ne retourne pas g7. La seule autre alternative est 48c2, sur quoi 49c1 laisse Blanc sans bonne réponse.

Encore une leçon à tirer de cette position: la structure blanche du coin Sud-Est est très faible, car Noir a plusieurs façons d'essayer de jouer les deux coups. Si tous les pions de la colonne g ou tous ceux de la grande diagonale sont de la même couleur, Noir peut souvent jouer l'un des deux coups dans le coin sans donner à Blanc un accès à l'autre.

La Fédération Française d'Othello et le club de la rue d'Ulm présentent:

# OTHELLO PAR L'EXEMPLE

## Le championnat du monde de Paris

*Travaux réunis par Elie Cali, avec la collaboration de:*

*Bintsa Andriani*

*Bernard Daunus*

*Philippe Juhem*

*Emmanuel Lazard*

*Jean-Manuel Mascort*

*Takeshi Murakami*

*Didier Piau*

*Jean-François Puget*

*Paul Ralle*

Ce livre de 176 pages contient 48 parties commentées, tirées du dernier championnat du monde. Les commentaires sont prévus pour pouvoir être lus même par un joueur débutant: le livre commence par un rappel des principes tactiques et stratégiques de base ainsi que du vocabulaire usuel. Ce livre s'adresse aussi au joueur confirmé qui trouvera là un excellent moyen de progresser.

Si vous ne trouvez pas ce livre dans votre ville, vous pouvez le commander directement à l'éditeur à l'adresse suivante:

Librairie L'Impensé Radical

1, Rue de Médicis

75006 PARIS

Pour cela, il vous suffit de découper le bulletin au bas de cette page (ou de le photocopier si vous ne voulez pas détériorer votre numéro de FFORUM) et de le renvoyer accompagné d'un chèque de 100F (port compris) à L'Impensé Radical.

-----  
Veuillez me faire parvenir le livre "Othello par l'exemple" à l'adresse ci-dessous:

Nom : ..... Prénom : .....

Adresse : .....

Code postal : ..... Ville : .....

Ci-joint un chèque de 100F correspondant au prix du livre, frais de port et de manutention inclus.

Date et signature :

## CLASSEMENT

Joueurs Français	
1	2343 +/-77
6	2295 +/-74
3	2270 +/-75
7	2151 +/-97
2	2121 +/-63
11	2106 +/-88
104	2093 +/-87
100	2052 +/-356
45	2043 +/-74
13	2041 +/-88
16	2019 +/-107
4	1993 +/-98
17	1934 +/-157
10	1905 +/-365
132	1885 +/-100
223	1863 +/-69
26	1857 +/-174
230	1854 +/-131
103	1850 +/-211
18	1850 +/-164
61	1847 +/-138
140	1838 +/-295
310	1831 +/-348
66	1827 +/-231
46	1826 +/-165
233	1822 +/-132
307	1814 +/-131
286	1809 +/-373
9	1800 +/-200
143	1799 +/-163
183	1791 +/-155
53	1780 +/-132
169	1776 +/-386
336	1750 +/-383
202	1735 +/-200
237	1730 +/-165
48	1708 +/-134
163	1692 +/-137
151	1691 +/-150
231	1688 +/-118
145	1682 +/-191
63	1682 +/-163
206	1633 +/-149
150	1629 +/-143
154	1596 +/-403
113	1582 +/-142
186	1578 +/-233
31	1576 +/-219
20	1573 +/-232
246	1564 +/-194
340	1546 +/-533
245	1526 +/-246
51	1525 +/-132
289	1523 +/-385
287	1518 +/-178
120	1514 +/-135
32	1511 +/-369
203	1508 +/-345
312	1491 +/-220
261	1490 +/-165
315	1469 +/-401
141	1462 +/-231
314	1449 +/-378
69	1448 +/-320
130	1407 +/-189
309	1404 +/-272
242	1391 +/-279
228	1379 +/-258
204	1364 +/-187
244	1363 +/-196
338	1362 +/-348
308	1357 +/-313
268	1348 +/-423
158	1327 +/-148
159	1301 +/-256
267	1294 +/-191
272	1293 +/-467
115	1293 +/-176
170	1286 +/-220
283	1282 +/-347
250	1267 +/-144
254	1263 +/-359
59	1262 +/-576
68	1250 +/-274
278	1232 +/-478
106	1188 +/-386
142	1175 +/-384
263	1163 +/-416
255	1163 +/-416
251	1139 +/-251
24	1139 +/-233
161	1127 +/-446
328	1127 +/-311
273	1124 +/-412
162	1113 +/-235
279	1058 +/-454
243	1030 +/-202
330	1024 +/-334
218	1022 +/-188
217	1016 +/-202
167	1001 +/-233
277	984 +/-236
282	982 +/-396
220	981 +/-232
213	977 +/-422
294	973 +/-365
166	955 +/-306
281	944 +/-388
348	899 +/-612
288	892 +/-384
285	855 +/-241
269	836 +/-352
280	826 +/-225
247	790 +/-263
271	638 +/-456
	TASTET SERGE
	FOURNIER PATRICK
	LECLERC PASCAL
	BARBOT THIERRY
	GARNIER JACQUES
	HAYE DENIS
	SAINTE-JOURS EMMANUEL
	MOSSET JEAN-PIERRE
	GARCIA DIDIER
	DOUTEZ HERVE
	ARCHET JEAN-CLAUDE
	BAILLEUL BERNARD
	BUSUTTIL MICHEL
	RIVIERE LUC
	BENOLIEL SERGE
	COPELLO NICOLAS
	KODJABACHIAN JEROME
	DELEGUE GERARD
	SALEMBIER BERNARD
	BASSET JACQUES
	EMTIR FARID
	CARACO JEAN-CLAUDE
	LIPARO WILLIAM
	SARRAZIN SERGE
	LE MORVAN HERVE
	GRUSON THIERRY
	BEGUIN GERARD
	GERARD JEAN-CLAUDE
	VERNOT GABRIEL
	SICAULT PIERRE-YVES
	MOTTIN PATRICK
	AUFRERE CLAUDE
	RIDEL SYLVAIN
	CAS JEAN-PHILIPPE
	DELMULLE THIERRY
	PROST SERGE
	PEZE ANDRE
	MERRHEIM XAVIER
	COULON PHILIPPE
	DORSIMONT ERIC
	CODRON FRANCIS
	PROVO ARNAUD
	BRENIER JEAN-CHRISTOPHE
	GRUSON CHRISTOPHE
	CLUSMAN LAURENT
	THYOT REGIS
	COLMARD MICHEL
	DAVID ALAIN
	MAILLET LAURENT
	MEDJAHED MOHAMED
	VATINET BRUNO
	THYOT PASCAL
	CHAMBREY ALAIN
	GAILHAC PHILIPPE
	PANDOU JEAN-LOUIS
	MARCEAU LOUIS
	MANIEZ DOMINIQUE
	STEPHAN PIERRE-ANDRE
	NOVICKI SEBASTIEN
	GROS JEAN-SEBASTIEN
	RALLE PAUL
	PIAU DIDIER
	PUGET JEAN-FRANCOIS
	JUHEM PHILIPPE
	TASTET MARC
	LAZARD EMMANUEL
	CALI ELIE
	MARTOIA PATRICE
	ANDRIANI BINTSA
	THILL OLIVIER
	DAUNAS BERNARD
	BRACCHI ANDRE
	MASCORT JEAN-MANUEL
	LARROQUE DENIS
	BRISSON CLAUDE
	PENLOUP DOMINIQUE
	DECOEYERE ERIC
	HERVE YANNICK
	COMMUN JEAN-LUC
	TORCIA DIDIER
	LIPARO DAVID
	D'ASTE BLANC ERIC
	BEAUVILLAIN OLIVIER
	TORCIA ERIC
	ANDRIANI SANDRY
	HALLEY FREDERIC
	COULON FRANCOIS
	MEMHELD THIERRY
	DRAPER BRUNO
	PELLISSIER LAURENT
	DE LA BOISSERIE VINCENT
	CUVIER CHRISTIAN
	RENARD ANDRE
	TAXIT RENE
	TOUITOU THIERRY
	LE SAOUT ALAIN
	BOUSCH THIERRY
	DORSIMONT GUILAIN
	DELBARRE JEAN-CLAUDE
	DI MEGLIO FABRICE
	POIRIER SERGE
	ROUILLON DENIS
	LERY MICHELE
	TROMBETTA SERGE
	JUHEM PAUL
	VARGENAU MARC-ETIENNE
	DE LA BOISSERIE BRUNO
	ENDIGNOUX LIONEL
	ALEAUME DIDIER
	VANOVERVELD PATRICK
	PLANCHAIS CHRISTOPHE
	GACH OLIVIER
	COPELLO OLIVIER
	DUPAQUET LUDOVIC
	PIAT JEROME

GB S DK S GB GB B S GB S DK PL J S S I SF S S GB NL GB S S DK NL GB SF S DK GB S S N S S S S S S S B S N GB N S GB N S N

189	1783	+-236	HAIGH DAVID	GB
1315	1781	+-184	SYREN INGERUN	S
1000	1774	+-195	MICHAELSEN PETER	DK
1301	1724	+-121	ERICSON BENGT	S
318	1724	+-234	STANTON ROBERT	GB
71	1704	+-227	BENJAMIN JEREMY	GB
1801	1697	+-101	SCHEVING GUDNY	N
321	1685	+-201	ALARD SERGE	B
1305	1677	+-146	HADDAD MICHEL	S
324	1662	+-238	HANDEL MIKE	GB
1311	1652	+-186	ERICKSSON BERT	S
1009	1645	+-300	HANSEN SOREN	DK
304	1643	+-207	RYCHLOWSKI WITOLD	PL
301	1629	+-249	OHNO MASAHARU	J
1306	1628	+-181	JOHANSSON PATRICK	S
1316	1616	+-192	LINDBERG PETER	S
38	1615	+-339	MILITELLO BRUNO	I
1604	1609	+-255	KYROLA KALEVI	SF
1322	1609	+-382	KJELLSTROM ERIK	S
1319	1609	+-382	SYREN PETER	S
322	1605	+-257	ATKINSON MARK	S
229	1603	+-173	LELIEVELD FREDERIEKE	GB
323	1603	+-248	CANNINGS ROB	NL
1332	1599	+-307	SIDBLAD ALF	GB
1310	1593	+-182	SODERMAN SVEN	S
1003	1584	+-265	HANSEN HENRIK	DK
80	1582	+-162	LELIEVELD FRED	NL
194	1580	+-174	RICHARDSON JULIAN	GB
1603	1579	+-171	POYSTI MARKKU	SF
1313	1563	+-404	HELGREN BO	S
1008	1539	+-357	HANSEN MORTEN	DK
1802	1521	+-164	SKOGEN TOM BIRGEN	N
236	1520	+-243	GAMBLIN TOM	GB
1309	1517	+-298	PERSSSON MIKAEL	S
1605	1515	+-272	JARNSTROM HENRIK	SF
1320	1505	+-364	SORMAN KRISTINA	S
1007	1499	+-287	STAUB MICHAEL	DK
1336	1489	+-293	TARKKONEN PETRI	S
1304	1487	+-264	BERNER BENGT	S
1820	1484	+-391	RISLA BENN JOHAN	N
1318	1448	+-290	HOLMQUIST ROBIN	S
1331	1434	+-426	GORDH ATOS	S
1808	1431	+-374	SKOGEN MORTEN	N
1324	1420	+-329	SORMAN KARL-JOHAN	S
1340	1372	+-400	RESAR ANDERS	S
1321	1358	+-240	LUNDGREN ULF	S
1333	1357	+-304	BENGTSSON INGEMAR	S
222	1315	+-255	HEDENBORG STEFAN	S
1325	1313	+-229	LINDQUIST HANS	S
1337	1298	+-367	GERGIN FEHMI	S
298	1278	+-249	DAIX ALAIN	B
1323	1275	+-308	KAWMI EMIL	S
1806	1262	+-206	TRYDAL ANDERSEN ELISABETH	N
235	1239	+-262	OWEN MARK	N
1810	1238	+-398	LYNGBO TRYGVE	GB
1307	1237	+-178	ERICSON CAMILLA	N
320	1233	+-368	FLOWMAN GUY	S
1804	1218	+-155	TRYDAL MORTEN	GB
1339	1182	+-511	NYSTEDT MATS	N
1811	1158	+-176	RISLA ANITA	S

189	1783	+-236	HAIGH DAVID	GB
1315	1781	+-184	SYREN INGERUN	S
1000	1774	+-195	MICHAELSEN PETER	DK
1301	1724	+-121	ERICSON BENGT	S
318	1724	+-234	STANTON ROBERT	GB
71	1704	+-227	BENJAMIN JEREMY	GB
1801	1697	+-101	SCHEVING GUDNY	N
321	1685	+-201	ALARD SERGE	B
1305	1677	+-146	HADDAD MICHEL	S
324	1662	+-238	HANDEL MIKE	GB
1311	1652	+-186	ERICKSSON BERT	S
1009	1645	+-300	HANSEN SOREN	DK
304	1643	+-207	RYCHLOWSKI WITOLD	PL
301	1629	+-249	OHNO MASAHARU	J
1306	1628	+-181	JOHANSSON PATRICK	S
1316	1616	+-192	LINDBERG PETER	S
38	1615	+-339	MILITELLO BRUNO	I
1604	1609	+-255	KYROLA KALEVI	SF
1322	1609	+-382	KJELLSTROM ERIK	S
1319	1609	+-382	SYREN PETER	S
322	1605	+-257	ATKINSON MARK	S
229	1603	+-173	LELIEVELD FREDERIEKE	GB
323	1603	+-248	CANNINGS ROB	NL
1332	1599	+-307	SIDBLAD ALF	GB
1310	1593	+-182	SODERMAN SVEN	S
1003	1584	+-265	HANSEN HENRIK	DK
80	1582	+-162	LELIEVELD FRED	NL
194	1580	+-174	RICHARDSON JULIAN	GB
1603	1579	+-171	POYSTI MARKKU	SF
1313	1563	+-404	HELGREN BO	S
1008	1539	+-357	HANSEN MORTEN	DK
1802	1521	+-164	SKOGEN TOM BIRGEN	N
236	1520	+-243	GAMBLIN TOM	GB
1309	1517	+-298	PERSSSON MIKAEL	S
1605	1515	+-272	JARNSTROM HENRIK	SF
1320	1505	+-364	SORMAN KRISTINA	S
1007	1499	+-287	STAUB MICHAEL	DK
1336	1489	+-293	TARKKONEN PETRI	S
1304	1487	+-264	BERNER BENGT	S
1820	1484	+-391	RISLA BENN JOHAN	N
1318	1448	+-290	HOLMQUIST ROBIN	S
1331	1434	+-426	GORDH ATOS	S
1808	1431	+-374	SKOGEN MORTEN	N
1324	1420	+-329	SORMAN KARL-JOHAN	S
1340	1372	+-400	RESAR ANDERS	S
1321	1358	+-240	LUNDGREN ULF	S
1333	1357	+-304	BENGTSSON INGEMAR	S
222	1315	+-255	HEDENBORG STEFAN	S
1325	1313	+-229	LINDQUIST HANS	S
1337	1298	+-367	GERGIN FEHMI	S
298	1278	+-249	DAIX ALAIN	B
1323	1275	+-308	KAWMI EMIL	S
1806	1262	+-206	TRYDAL ANDERSEN ELISABETH	N
235	1239	+-262	OWEN MARK	N
1810	1238	+-398	LYNGBO TRYGVE	GB
1307	1237	+-178	ERICSON CAMILLA	N
320	1233	+-368	FLOWMAN GUY	S
1804	1218	+-155	TRYDAL MORTEN	GB
1339	1182	+-511	NYSTEDT MATS	N
1811	1158	+-176	RISLA ANITA	S

326	588	+-414	CREVEL CHRISTOPHE	J
164	501	+-352	MAURY JOFFREY	J
290	498	+-343	TOLEDANO CEDRIC	GB
<u>Joueurs Etrangers</u>				
300	2622	+-195	TAMENORI HIDESHI	USA
299	2558	+-180	MURAKAMI TAKESHI	I
79	2516	+-128	LEADER IMRE	B
177	2432	+-194	ROSE BRIAN	DK
36	2422	+-197	MARCONI FRANCESCO	USA
73	2363	+-111	BRIGHTWELL GRAHAM	DK
92	2346	+-73	FELDBORG KARSTEN	S
221	2316	+-97	ANDERSSON RIKHARD	DK
93	2289	+-80	JENSEN ERIK	GB
72	2263	+-103	BHAGAT PETER	DK
95	2260	+-94	QVIST JESSEN CLAUS	DK
1600	2207	+-340	KOTKAMAA PETER	SF
180	2200	+-119	WAHLBERG PER-ERIK	S
97	2194	+-87	VALLUND TORBEN	DK
178	2183	+-157	SHAMAN DAVID	USA
35	2178	+-151	GHIRARDATO PAOLO	I
297	2159	+-203	JEANGILLE PIERRE	B
96	2153	+-111	VALLUND HENRIK	DK
296	2110	+-224	KIERULF ANDERS	USA
188	2108	+-160	EDGINGTON ALEC	GB
227	2097	+-128	JEANGILLE LUC	B
75	2092	+-160	FEINSTEIN JOEL	GB
1302	2088	+-99	BERNER NILS	S
74	2058	+-237	DE GREY AUBREY	GB
43	2054	+-163	SMITH PAUL	I
83	2049	+-163	LIDEN ROLF	GB
1300	2041	+-163	LIDEN ROLF	S
305	2040	+-230	SILVOLA ANDREA	I
295	2022	+-167	MACCHERONI ALESSANDRO	I
1303	2015	+-133	BERNER JOHAN	S
94	1987	+-127	NIELSEN ERIK	DK
182	1985	+-243	RANIERI ALBERTO	I
190	1983	+-269	MOORE MARCUS	GB
195	1952	+-177	SELBY ALEX	GB
179	1947	+-133	ENGLUND JOHAN	S
319	1925	+-235	VERRILL HELENA	GB
181	1922	+-225	WASER STEPHAN	CH
1602	1904	+-151	LONNOVIST TOM	SF
1312	1904	+-197	LINDGREN JOAKIM	S
1601	1902	+-199	FINNAS STIG	SF
302	1885	+-231	PIETRUSKIEWICZ PAWEL	PL
1606	1881	+-219	LONNOVIST CHRISTER	SF
187	1853	+-232	DAS JEREMY	GB
306	1849	+-239	PEROTTI MAURO	I
78	1848	+-286	GRAHAM COLIN	GB
901	1845	+-238	WEGIEREK MAREK	PL
196	1842	+-161	SEQUEIRA DILIP	GB
900	1841	+-259	PIETRUSKIEWICZ PIOTR	PL
234	1833	+-245	SELBY MATTHEW	GB
1314	1804	+-178	JOHANSEN NIKLAS	S
1800	1803	+-97	AAS VIDAR	N
1317	1802	+-277	LIND ARTO	S
303	1785	+-180	KANIEWSKI ARTUR	PL

1308	1135	+/-371	LEPPA RAINO	S
1326	1131	+/-325	LINDBERG PONTUS	S
1813	1106	+/-179	TRYDAL TORHILD	N
1818	1100	+/-283	SORBY HAKON	N
1327	1095	+/-259	HOGSTEDT KARIN	S
1328	1086	+/-483	ANDERSSON MIKAEL	S
1817	1082	+/-316	BARSGARD JOHNNY	N
232	1022	+/-345	HINDEN FRANCES	GB
1816	1017	+/-293	BOGEN TONE	N
1823	1012	+/-367	BORGERSEN BRYNJAR	N
1814	1002	+/-222	ANDERSEN OYSTEIN	N
1815	947	+/-181	JUSTVIK JONNY	N
1821	928	+/-198	PAULSEN MALFRID	N
1824	827	+/-383	O'BRIEN CLINT	N
1819	605	+/-458	SNARTEMO HALDIS	N
1822	600	+/-461	ANDERSEN THORBJORN	N
1812	439	+/-348	MARTINSEN VERONICA	N

### Programmes

110	2499	+/-186	COMPOTH (Aguillon)	PG
339	2315	+/-307	OTHELLO (Weill)	PG
327	2254	+/-244	BADIA (Van Tien)	PG
98	2249	+/-174	THEOLE (Becquet)	PG
343	2202	+/-331	MICROB (Claverie)	PG
325	2165	+/-164	THOR (Quin)	PG
225	2139	+/-398	MACBETH (Duhén)	PG
335	2080	+/-245	PEER GYNT (Kierulf)	PG
342	2077	+/-275	POEPJE (Gorissen)	PG
349	1986	+/-215	EXPERT5 (Reversi)	PG
347	1900	+/-307	SPOCK (Decteil)	PG
345	1898	+/-225	DUMBO (Duykers / De Haan)	PG
331	1880	+/-179	TOTO (Gailhac)	PG
333	1877	+/-218	STASIA (Paganon)	PG
329	1877	+/-172	SKINHOT (Delbarre)	PG
337	1842	+/-333	ATHALIE (Calien)	PG
317	1828	+/-346	BOBBYGOD (Munos)	PG
313	1730	+/-394	OTH (Kombar)	PG
341	1674	+/-417	JOTELLO (Eymard)	PG
201	1595	+/-150	CONFITURE (Thill)	PG
219	1234	+/-569	EXPERT1 (Reversi)	PG

Voici le classement de la F.F.O. au 30 Juin 1989. Il prend en compte, depuis le classement paru dans Fforum 12, le tournoi de programmes de St-Michel sur Orge (12/3/89), le tournoi de Pérenchies 1 (18/3/89), le tournoi de préqualification de Lyon pour le championnat du monde (15 et 16/4/89), le tournoi d'Ile de France 2 (30/4/89), le tournoi d'Ile de France 3 (28/5/89), le tournoi de programmes de Pérenchies (11/6/89), le tournoi de Pérenchies 2 (17/6/89), le tournoi de préqualification de Toulouse pour le championnat du monde (24 et 25/6/89), plus des tournois européens.

Pour plus de facilité, les joueurs sont séparés en trois catégories: Français, Etrangers et Programmes, mais il est significatif de les comparer, le classement ayant été calculé toutes catégories confondues.

Le classement d'un joueur n'est officiel, que si l'incertitude de son classement ( donnée par le nombre suivant les signes +/-) est inférieure ou égale à 200.

## Bientôt une nouvelle rubrique dans Fforum :

### INITIATION A OTHELLO

"Initiation à Othello" : c'est une nouvelle rubrique de Fforum. "Initiation" n'est peut-être pas le mot exact (mais nous n'en avons pas trouvé de meilleur !), car il s'agira plutôt de conseils ou de réflexions à l'intention de tous ceux, débutants ou non, qui connaissent le jeu sans encore avoir vraiment cherché à l'approfondir, même s'ils jouent déjà depuis un moment. Et ceux-là sont très nombreux en France, puisque 500 000 jeux y ont été vendus, alors que les joueurs de bon niveau, ceux qu'on rencontre en tournois ou qui adhèrent à la FFO se comptent par quelques centaines.

Mais alors, pourquoi une telle rubrique dans Fforum, journal de la FFO, lu en principe par des joueurs déjà très motivés pour la plupart ? Eh bien, c'est que le nécessaire développement de la Fédération, stimulé par diverses actions de promotion actuellement en projet, et qui entraînera celui d'une large activité des joueurs aussi bien en France que dans les rencontres internationales, tendra à y amener de plus en plus de joueurs de tout niveau et même, comme on l'espère, des très jeunes et des enfants pour qui othello n'était jusque-là qu'un jeu "familial".

Pour tous ceux-là, il semble utile de trouver dans Fforum une rubrique vivante et attrayante, des conseils,

des explications et des exemples simples, voire amusants, qui orienteraient le jeune joueur dans le sens de la logique du jeu, sans leçons rebutantes.

Car le premier objectif serait de faire aimer othello, de donner au joueur l'envie d'aller plus loin, de se dépasser, en découvrant lui-même toute la richesse d'un jeu dont quelques défaites 64-0 pourraient le décourager !

Nous avons tous rencontré de ces jeunes débutants vite lassés de se faire massacrer sans trop comprendre pourquoi et qui abandonnent "parce qu'ils n'y arriveront jamais". Leur parler alors d'ouvertures, de gestion des bords, de cases x sans autre forme de procès n'est pas forcément la meilleure méthode : trop de choses, trop de principes à apprendre peut paraître fastidieux quand on aborde un jeu "pour s'amuser".

Il faut au contraire l'aider à "se prendre au jeu" avec enthousiasme et à gagner peu à peu un esprit de compétition. Ce sera le but de cette nouvelle rubrique. Pour la lancer, toutes vos suggestions seront les bienvenues, vos articles aussi. Si vous avez des idées, des remarques, des expériences à raconter, n'hésitez pas à nous les communiquer ! (Et si vous avez envie d'écrire un papier pour cette rubrique, ne vous en privez surtout pas !). M.L.

# MEIJIN 1989 (1)

## Encore Tamenori!!!

par Didier PIAU

La dixième édition du match du "Meijin", s'est déroulée à Tokyo le 2 avril 1989. Le titre de Meijin est un des plus enviés au Japon et avait été remporté en 1987 par Hideshi Tamenori, également champion du Monde en 1986 et 1988. Cette année, son challenger était Mazaki Takizawa, champion du Monde en 1985. Le match se jouait en quatre parties, et Tamenori a conservé son titre avec deux victoires et deux parties nulles. Voici un bref commentaire des deux premières parties de ce match.

	a	b	c	d	e	f	g	h
1	60	59	35	30	32	31	57	58
2	37	40	22	21	15	33	54	53
3	38	23	2	3	6	13	10	26
4	24	19	1			9	14	25
5	20	11	4			8	17	27
6	12	18	7	36	29	5	16	28
7	39	56	34	43	49	44	48	52
8	55	42	47	41	46	45	50	51

Première partie  
Tamenori 41-Takizawa 23

	a	b	c	d	e	f	g	h
1	55	34	51	33	32	21	52	53
2	30	56	15	17	10	25	48	50
3	29	28	8	9	2	6	35	40
4	26	13	1			3	49	45
5	23	24	4			12	38	41
6	22	11	20	5	7	14	39	46
7	57	31	18	27	16	43	42	44
8	58	59	60	19	36	37	54	47

Deuxième partie  
Takizawa 32-Tamenori 32

### Première partie:

Takizawa, avec les Blancs, choisit de jouer le coup diagonal. Il recommencera dans la troisième partie sans plus de succès, Tamenori lui opposant dans les deux cas une ouverture Ishii pour gagner facilement. Les quatre parties de ce match confirment d'ailleurs que Hideshi se sent plus à l'aise avec les Noirs, et limite les dégâts quand il a les Blancs en jouant une ouverture perpendiculaire.

Ouverture Ishii. Jusqu'à présent, les forts joueurs japonais jouaient plutôt le coup 6 en E2 avec des suites connues jusque très loin dans la partie: ce coup 6-E3, dit collé, est sans doute moins pratiqué. 10 peut se jouer en G5. Takizawa choisit 12-A6 et récidivera à la troisième partie dans une position analogue. Or ce coup semble plutôt médiocre: à l'extérieur, avec des réponses évidentes (A4 par exemple), désastreux stratégiquement, son seul intérêt est de perdre le trait. 12-B6 est déjà mieux. En fait Takizawa va jouer de manière trop limitée avec les Blancs, se contentant de pièges locaux souvent astucieux mais négligeant la position d'ensemble.

13-F3: Tamenori applique quant à lui les principes généraux de l'ouverture et joue au centre sans se soucier de répondre A4 qui ne lui apporte rien. 15-E2 menace à la fois G5 et B4. Après 19-B4, Noir est vraiment au centre et va le rester. 20-A5 exploite le fait que 21-A3 est impossible mais persiste dans le jeu à courte vue. 29-E6 est déjà un coup de grâce et Noir se permet enfin de reprendre un bord au coup 35 car sa position est écrasante. 36-D6 est un peu surprenant à première vue mais c'est le seul coup qui empêche Noir d'y jouer au coup suivant.

Après 37-A2, Blanc est bloqué et sacrifie en B2 pour gagner un temps mais 41-D8 force 42-B8 et l'abandon de A8. Blanc doit jouer dans le seul trou impair et Noir en profite (44 à 52): en fin de partie, il reste la parité à Blanc et 41 pions à Noir.

Une analyse informatique de la fin de partie indique qu'après 44-F7, Noir peut gagner 40-24 avec la suite idéale 45-G2, C8, E8, E7, F8, G8, B7, G1, A1, B1, G7, A8, H1, H7, H8, PS, H2. Après 45-F8, il fallait jouer 46-C8 qui perdait 39-25 avec 47-E8, G8, A1, B1, E7, G7, H8, G8, A8, B7, H2, G2, G1, H1. 46-E8 joué dans la partie donne 44-20 avec la suite 47-C8, E7, A8, B7, G2, G1, H1, H2, G7, G8, B1, A1, H8, H7. 48-G7 perd encore un pion: il faut répondre 49-H8 menant au score de 45-19 avec 50-H8, H7, G2, G1, A1, E7, G8, B7, H1, B1, H2, A8. Après 49-E7, tous les coups joués sont bons.

**Deuxième partie:**

Tamenori jouera systématiquement la perpendiculaire dans ce match et Takizawa va essayer les deux coups 3 les plus joués (coup "normal" et coup de l'italienne).

Ouverture Rose. 15-C2 s'engage dans une Rose tournante. Dans cette variante, le pion 11 peut aussi être en B5 mais jouer 11-B6 force les coups de Blanc; si 11-B5, 12-B6 est possible. Une autre réponse noire est 15-G5 avec par exemple 16-D7 (ouverture Brightstein). Les coups 15 à 18 donnent son nom à la variante "tournante". L'intérêt de 17-D2 est qu'il ôte D7 à Blanc. 19-D8 est important car dans cette ouverture un seul tempo peut décider de qui ouvre le premier et donc de la victoire. A noter qu'avec 11 en B5, ce coup est impossible.

La séquence 20-27 est complexe: il faut sans aucun doute jouer tous ces coups, mais dans quel ordre? J'aurais joué 21 en 27, 22 en 24 et 26 ailleurs, sans pour autant prétendre que ce soit la meilleure solution. Au coup 28, Blanc semble coincé; 28-B3 est un peu abusif à cause du sacrifice qui suit, mais quel autre plan proposer? Au moins, dans la position après 31, Noir doit-il veiller à garder E7 blanc; cela dit, la frontière blanche est imposante et Noir est largement en tête. 32-33-34 gagne un tempo mais déséquilibre un deuxième bord. 36-G4 est impossible à cause du piège de Stoner. Aux coups 36, 38, 40, Blanc économise ses libertés à l'Est.

Au coup 41, Noir pourrait gagner la parité avec 41-C1, 42-G1 (forcé) et 43-H4: en fait, si l'on suit cette ligne de jeu, Blanc peut encore résister en contrôlant la diagonale A1-H8, mais il perd tout de même 35-29 avec la suite 44-F7, G4, B2, C8, H5, H7, G7, H6, H8, G8, A8, A1, A7, B8, passe, H1, passe, G2, H2.

Dans la partie, 42-G7 menace de gagner des temps dans le coin Sud-Est. Après 44-H7, Noir devrait gagner 41-23 avec la suite optimale suivante: 45-G4, G2, H1, G1, H6, A8, A7, H8, G8, C1, A1, H4, H2, C8, B8, B2. La morale de cette variante est qu'en réalité, Noir a déjà gagné la parité dans le coin Nord-Ouest car c'est un trou impair où Blanc ne peut jouer sous peine de voir Noir jouer A1 et B2. 45-H4 ne gagne plus que 38-26. Un fait peut-être plus étonnant révélé par les recherches de suites de fin de partie par ordinateur est que 45-H6 gagne par le même score: 45-H6, A8, A7, H4, G4, C1, A1, B8, C8, G2, B2, G8, H8, passe, G1, H2, H1.

47-H8 laisse un trou impair sans accès et constitue une nouvelle erreur de Noir qui ne gagne plus que 34-30. Il fallait jouer 47-C1, A8, A7, G2, A1, B2, H2, H1, G1, C8, B8, G8, H8, passe, G4. 51 est la dernière erreur de Noir: la suite optimale était 51-C8, A8, A7, B8, A1, C1, H1, G1, B2, G8 (au secours! Quelqu'un voit-il pourquoi? Apparemment tout se joue sur la diagonale A2-F7 qui reste noire!). Maintenant, Blanc peut même gagner 31-33 mais il laisse passer cette possibilité au coup 54: il fallait jouer 54-A8 au lieu de 54-G8 et la suite: 55-A7, G8, C8, B8, A1, B2; cette interversion de coups force en fait Noir à jouer C8 quand il doit remplir le trou B8-C8.

Après 54, il n'y a plus d'erreurs, mais il est trop tard pour Noir car Blanc impose la suite jouée en sacrifiant les bords Est, Nord et Ouest et seulement cela (!): il fait ses pions à l'intérieur et a gardé la parité. Dommage pour Takizawa car sa position était gagnante.

Voici pour terminer les diagrammes des deux dernières parties de ce match qui seront (peut-être) commentées dans un prochain numéro de FFORUM. Sachez tout de même que dans la partie 4, les coups 41 à 60 (au moins) sont tous optimaux!! Belle performance des deux joueurs au vu de la complexité de la position.

	a	b	c	d	e	f	g	h
1	46	47	43	32	41	42	38	53
2	45	39	40	31	36	29	55	54
3	18	28	2	3	6	11	44	49
4	22	13	1			8	23	48
5	21	9	4			14	19	25
6	10	16	7	12	17	5	52	20
7	60	59	56	24	15	30	50	37
8	58	57	33	27	34	26	35	51

Troisième partie  
Tamenori 46-Takizawa 18

	a	b	c	d	e	f	g	h
1	42	39	38	23	40	54	53	44
2	58	41	21	22	33	29	43	45
3	48	34	19	12	2	10	15	18
4	47	28	1			7	9	16
5	27	26	6			3	8	17
6	30	32	11	13	4	5	36	20
7	31	49	24	37	14	35	59	60
8	50	51	25	52	55	46	56	57

Quatrième partie  
Takizawa 32-Tamenori 32

Je tiens à remercier Emmanuel Lazard et Dominique Penloup qui m'ont obligeamment fourni les analyses informatiques de fins de parties sans lesquelles cet article aurait été encore moins complet.

# SOLITAIRE

Par Marc TASTET

Reproduisez la position suivante sur votre jeu. Vous jouez avec les Noirs, et vous devez trouver la seule suite qui leur permette de gagner. (Toutes les autres suites sont gagnantes pour Blanc ou font match nul).

Vous trouverez ci-contre, pour chacun des coups que Noir peut jouer, la meilleure réponse de Blanc, calculée par ordinateur.

Choisissez votre coup sur la colonne de gauche en cachant les autres colonnes. Jouez ce coup sur votre jeu. Imaginez la réponse de votre adversaire et déplacez votre cache vers la droite pour voir le coup qu'il choisit.

Jouez ce coup et continuez.

VP signifie "Vous passez".

JP signifie "Je passe".

	a	b	c	d	e	f	g	h
1	○	○	●	●	●	●	○	○
2	●	●	○	○	○	○	○	●
3	●	●	○	●	○	○	○	●
4	○	●	●	○	○	●	○	○
5	●	●	●	○	○	●	○	○
6	●	●	●	○	○	○	○	○
7	●	●	●	○	○	○	○	○
8	○	○	●	○	○	●	○	○

Noir joue et gagne ...

G8 H8 H7 G7 H4 H1 VP B8 A8	H1 A8 H4 B8
G7 H7 H4 H1 VP B8 A8	H1 A8 H4 B8
H4 H1 H7 B8 A8 G7	G7 B8 A8 H7
H1 A8 H7 B8 H4 G7	G7 B8 VP H7 VP H4.
	H4 B8 H7 G7
	G7 H7
H7 H8 G8 G7 H4 H1 VP A8 B8	H1 A8 H4 B8
G7 G8 H4 H1 VP B8 A8	H1 A8 H4 B8
H4 H1 G8 G7 VP A8 B8	G7 G8 VP B8 A8
H1 G7 G8 A8 VP B8 VP H4	H4 G8 VP A8 VP B8
G7 H8 H7 G8 H4 H1 VP B8 A8	H1 A8 H4 B8
H4 H1 G8 A8 B8 H7	H7 G8 VP B8 A8
H1 A8 G8 B8 VP H7 VP H4	H7 G8 H4 B8
	H4 B8 G8 H7
	H7 G8
H4 H1 G8 H8 H7 B8 A8 G7	G7 B8 A8 H7
H7 H8 G8 G7 VP A8 B8	G7 G8 VP B8 A8
G7 H8 G8 A8 B8 H7	H7 G8 VP B8 A8
H1 A8 G8 H8 H7 B8 H4 G7	G7 B8 VP H7 VP H4
	H4 B8 H7 G7
	G7 H7
	H7 B8 G8 H8 H4 G7
	H4 G8 VP G7
G7 H8 G8 B8 VP H7 VP H4	H7 H4 VP G8 VP B8
H4 B8 G8 H8 H7 G7	G7 H7
	H7 G8 VP G7
	G7 H7 H8 G8
	G8 H8

### INTERNATIONAL DE COPENHAGUE

Tournoi open, troisième tournoi comptant pour le Grand Prix d'Europe, et présélectif pour le Mondial 89. Tournoi sur deux jours au système suisse simple avec finale au meilleur de trois parties. Les :

**5 et 6 août 1989**

*Renseignements et inscriptions : 40 26 51 69*

### 1<sup>st</sup> COMPUTER OLYMPIAD

Tournoi prestigieux, organisé dans un grand hôtel de Londres par David Levy (Maître International d'échecs, président de l'International Computer Chess Association). Cette manifestation comprendra plusieurs compétitions de programmes (échecs, échecs chinois, dames, go, poker, bridge, et Othello). A Othello, le rythme est fixé à 30 minutes par programme et par partie. Le tournoi devrait durer une, ou peut-être deux journées. Il n'est pas trop tard pour vous inscrire :

**entre le 9 et le 15 août 1989**

*Renseignements :* François Aguilon, 4 rue Raie Tortue, 91240 St-Michel/Orge.  
Tél : (1) 69 01 75 87

### INTERNATIONAL DE PARIS

Sixième du nom, ouvert à tous *sauf aux ordinateurs*, se présente sous la forme d'un double système suisse avec finale au meilleur de 3 parties. Il réunira les meilleurs joueurs du monde, et notamment cette 3 des 4 demi-finalistes du mondial 88 : Brightwell, Leader et Murakami. Présélectif pour le mondial 89. Les:

**2 et 3 septembre 1989**

*Renseignements et inscriptions : FFO*  
Droit d'inscription : 160 francs.

### TOURNOI DU GRAND PRIX

Joué entre les 8 meilleurs joueurs (éventuellement 6, voir l'édito) de la saison 88-89 selon le classement du Grand Prix de France arrêté au lendemain de l'international de Paris. Le vainqueur est présélectionné pour le Mondial 89.

**Finale samedi 9 et dimanche 10**

### DEPARTAGE MONDIAL 89

Ouvert aux seuls vainqueurs des tournois de présélection pour le Mondial. Les trois premiers sont définitivement qualifiés pour le Mondial 1989 :

**23 et 24 septembre 1989**

### SELECTION MONDIAL 89

#### LILLE / PERENCHIES

Ouvert à tous, sauf aux ordinateurs. Double système suisse sur deux jours avec finale au meilleur de trois parties. Le vainqueur est préqualifié pour le prochain mondial.

**16 et 17 septembre 1989**

*Renseignements :* FFO 40 26 51 69  
Inscription obligatoire auprès de la FFO.  
Possibilité de réserver des chambres d'hôtel auprès de Guilain Dorsimont au 20 39 89 66.

### ILE DE FRANCE

Ouvert à tous sauf aux ordinateurs, en 7 rondes sur une journée :

**Dimanche 8 octobre 1989 à 9H30**

*Renseignements :* FFO 40 26 51 69  
Lieu : ENS 48 Bld Jourdan 75014 PARIS. Métro Cité Universitaire ou Porte d'Orléans.

### MONDIAL 89 : VARSOVIE

3 joueurs par pays, sur 3 jours avec demi-finale et finale le 3ième jour.

**Du 20 au 24 octobre 89**

*Renseignements :* FFO. Il est possible d'assister au tournoi sans participer, et de réserver une chambre dans l'hôtel des joueurs.

### CHAMPIONNAT DE FRANCE

Le mondial se déroulant particulièrement tôt cette année nous contraint à reporter le championnat de France au delà du mondial, en novembre et début décembre. Comme un malheur ne vient jamais seul, Jeux & Stratégie cesse de paraître avec le numéro d'été, et nous ne pourrions donc pas y publier de coupon-réponse comme nous le faisons les années précédentes.

La règle du jeu dans l'organisation des sélections reste inchangée. Il peut y avoir des sélections dans toutes les villes de **votre choix**, aux trois conditions suivantes :

- La sélection ne coûtera rien à la FFO.
- Elle sera en totalité organisée localement (prêts de jeux et d'horloges possibles).
- Elle ne sera validée que si elle compte au moins six participants.

*Nouvelles dates limites :*

- Prochain Contact FFO : date de la finale (sans doute début décembre)
- 15 septembre : principe de la sélection, publication dans forum n°14.
- 15 octobre : date et adresse définitive de la sélection. Publication dans Contact n° 5.

# GRAND PRIX DE FRANCE 1989

Voici le classement du Grand Prix de France 1989 au 30 juin. Il prend en compte le tournoi d'Amnesty International (17/12/88), le tournoi de préqualification de Paris pour le championnat du monde (21 et 22/1/89), le tournoi de Telecom (5/2/89), le tournoi d'Ile de France 1 (5/3/89), le tournoi de Pérenchies 1 (11/3/89), le tournoi de préqualification de Lyon pour le championnat du monde (15 et 16/4/89), les tournois d'Ile de France 2 (30/4/89) et 3 (28/5/89), le tournoi de Pérenchies 2 (17/6/89), et le tournoi de préqualification de Toulouse pour le championnat du monde (24 et 25/6/89).

Le classement du Grand Prix sera arrêté après le tournoi international de Paris, et les huit premiers Français de ce classement à ce moment-là disputeront la finale courant septembre.

			Amne	PrPa	Tele	IDF1	Pére1	Lyon	IDF2	IDF3	Pére2	Toul	Total
Juhem	Philippe	F	200		97			16	72	0		200	585
Ralle	Paul	F	115	140	12	123			7	106			503
Piau	Didier	F		200		18		140		106			464
Cali	Elie	F		13	200	18		16				140	387
Tastet	Marc	F	15	44	0	18		200		0		90	367
Penloup	Dominique	F	115	0	97	18		64	7	0		50	351
Aguillon	Compoth	PG			97				72	106			275
Coulon	François	F	0	0	12	0			200		55		267
Delbarre	Skin'oth	PG					200				55		255
Andriani	Bintsa	F	60	44	40	18		64		12			238
Decoeyère	Eric	F					97				140		237
Hervé	Yannick	F				123		16	72	0			211
Lazard	Emmanuel	F			12	123		64		12			211
Quin	Thor	PG				123			72	12			207
Gailhac	Jacp'oth	PG									200		200
Becquet	Théole	PG							72	106			178
Delbarre	Jean-Claude	F					97				55		152
de la Boisserie	Vincent	F				0			0	106			106
Puget	Jean-François	F	15	90									105
Challenger	Expert5	PG					97						97
Piat	Jérôme	F				0			0	12	55		67
Draper	Bruno	F										50	50
Liparo	David	F		44									44
Bracchi	André	F	15	13	12					0			40
Clusman	Laurent	F					40						40
Dorsimont	Guilain	F					19				18		37
Torcia	Didier	F	0		12	18			7				37
Cuvier	Christian	F	15			18				0			33
Gach	Olivier	F										30	30
Brisson	Claude	F	15	13									28
Halley	Frédéric	F	15		12	0							27
Daunas	Bernard	F			0			16	7				23
Gruson	Thierry	F					19				4		23
Mascort	Jean-Manuel	F	15						7				22
Tastet	Serge	F						0				20	20
Di Meglio	Fabrice	F				0		0	7	12			19
Rivière	Luc	F					19						19
Sarrazin	Serge	F					19						19
Alard	Serge	B									18		18
Pélissier	Laurent	F						16					16
Beauvillain	Olivier	F	15										15
Thill	Olivier	F		13									13
Kierulf	Peer Gynt	PG								12			12
Munos	Bobbygod	PG			12								12
Thill	Confiture	PG			0	0			0	12			12
Copetto	Olivier	F				0			7	0			7
Taxit	René	F							7				7
Basset	Jacques	F					5						5
Daix	Alain	B									4		4
Gailhac	Philippe	F									4		4
Salembier	Bernard	F					0				4		4

# RESPONSABLES LOCAUX FFO ET CLUBS D'OTHELLO

25

Vous trouverez ci-dessous la liste (provisoire) des responsables locaux de la FFO ainsi que des animateurs de clubs d'Othello. Merci de nous aider à la tenir à jour et de nous signaler tous changements d'adresse, de téléphone, ou d'heures de réunion.

Un club est repéré par le symbole ☞, et quand les horaires, ou le lieu de réunion, ne sont pas précisés, vous les obtiendrez en joignant directement le responsable, soit par téléphone quand il est précisé, soit par courrier quand il n'a pas souhaité laisser son téléphone.

Vous désirez créer un club, devenir responsable local FFO ? Téléphonez au (1) 40 26 51 69, ou écrivez à F.F.O. (Clubs), B.P. 147, 75062 PARIS CEDEX 02.

Pour la FFO, un club existe dès lors que des joueurs se réunissent régulièrement dans une ville. Il suffit d'avoir un local, éventuellement votre logement...

**ATTENTION !!! Nouveau club à STRASBOURG, à l'initiative de Yannick HERVE.**

- ♦ Serge Trombetta  
☎ 93 81 31 40  
82, Bd de Cimiez  
06000 NICE
- ♦ Renaud Collery  
☎ 93 74 18 99  
Imm. D2, 378, Chemin  
des Combes  
06600 ANTIBES
- ♦ Hervé Doutez  
☎ 91 47 46 29  
166, Rue du Camas  
13005 MARSEILLE
- ☞ Isabelle Goussard  
☎ 48 26 26 95  
Brouillamnon Plou  
18290 CHAROST
- ☞ Bruno Draper  
☎ 61 58 17 81  
Tous les mardi à  
20h30, Restaurant  
Free-Time, Place du  
Capitole.  
31000 TOULOUSE
- ☞ Didier ALEAUME  
☎ 56 45 56 00  
Res. Pontet Nouilles  
Rue P. Eluard Bt. 13  
App.11  
33600 PESSAC
- ♦ Marc TASTET  
"Bordenave"  
St-Pandelon  
40180 DAX
- ☞ Guilain Dorsimont  
☎ 20 39 89 66  
Club à CCAL Docteur  
Nuyts,  
2, Rue Gambetta,  
59840 PERENCHIES
- ♦ Jean-CI. Delbarre  
☎ 27 96 92 84  
1 bis, Rue Charles  
Paix  
Courchelettes  
59500 DOUAI
- ♦ Jacques Basset  
36, Rue des Fruges  
BP 11, 62130 St-Paul/  
Ternoise
- ♦ Yannick Hervé  
☎ 88 27 77 96  
9, Rue Albert Einstein  
67200 STRASBOURG
- ☞ Foyer des élèves de  
Normale Sup de  
physique de  
Strasbourg (ENSPS),  
7 rue de l'Université,  
67000 STRABOURG.  
Le mardi à 20h au  
3ième étage, sauf  
durant l'été.  
☎ 88 27 77 96
- ☞ Paul Freyss  
☎ 89 46 17 80  
18, Rue de la  
Banlieue  
68110 ILLZACH
- ☞ Thierry Barbot  
☎ 72 72 82 89  
Club Normale Sup  
Lyon, les mercredi  
soir à 20 h, près du  
bar des élèves (sauf  
vacances scolaires).  
46, Allée d'Italie,  
69364 LYON
- ♦ Laurent Pelissier  
☎ 78 68 07 96
- 3, Rue de la Baisse  
69100 VILLEUR-  
BANNE
- ♦ Serge Prost  
27, Rue de la Sarra  
69600 OULLINS
- ☞ Dominique Penloup  
☎ 48 87 19 74  
26, Rue Rambuteau  
75003 PARIS  
Club les mercredi et  
samedi après-midi à  
compter de 14h.  
Jardin du Luxem-  
bourg, près des  
courts de tennis (ou  
au café "Le trait  
d'Union", rue de  
Rennes en cas de  
pluie) Amener un  
othellier et une pen-  
dule si possible.
- ☞ Club Normale Sup  
Paris. Mardi à 20h30,  
salle Othello, 2ème  
étage, (sauf vacances  
scolaires) 46 rue  
d'Ulm, 75005 PARIS  
Contacter : Emmanuel  
Lazard  
☎ 47 53 03 10
- ☞ Sup Télécom,  
☎ FFO pour heures  
réunion.  
212, Rue de Tolbiac,  
75013 PARIS
- ♦ Patrick Mottin  
☎ 94 91 60 63  
Le Michaela Ent C  
Av. de l'Elysée  
83200 TOULON
- ♦ François Aguillon  
☎ 69 01 75 87  
4, Rue Raie Tortue,  
91240 St-MICHEL/  
ORGE
- ♦ André Bracchi  
☎ 46 04 43 15  
7, Rue Paul Bert  
92100 BOULOGNE  
BILLANCOURT.
- ♦ Jean-Manuel Mascort  
☎ 30 24 31 64  
3, passage Juliette  
78220 VIROFLAY
- ♦ Denis Rouillon  
☎ 42 42 07 58  
21, Bd de la Républi-  
que, 92250 LA  
GARENNE-COL.
- ♦ Fabrice Diméglio  
☎ 47 32 95 21  
44, rue Xavier de  
Maistre  
92500 RUEIL
- ♦ Elie Cali  
☎ 46 58 61 87  
15, Rue Jean Dormoy  
94200 IVRY/SEINE
- ♦ Dominique de  
Ribbentrop  
☎ 30 38 11 58  
7 Justice Pourpre  
95000 CERGY
- ♦ Bintsia Andriani  
22, Rue Pierre Perdue  
95800 CERGY St-  
CHRIST.
- ☞ 3615 ELIOTT  
3614 PRIV

# FEDERATION FRANCAISE D'OTHELLO

Rejoignez la Fédération Française d'Othello ! Et recevez **chaque trimestre** FFORUM, le magazine fédéral entièrement consacré à l'initiation au jeu, à l'étude des ouvertures comme des finales, à des parties commentées par les meilleurs joueurs français et européens, et à la présentation des dernières innovations stratégiques.

Vous trouverez aussi dans FFORUM la liste des **clubs d'Othello** et des responsables locaux de la F.F.O., **l'agenda du joueur** (avec l'annonce des simultanées jouées par les champions, des tournois débutants, des tournois régionaux et des tournois de haut niveau, des tournois de programmes d'Othello et des sélections régionales -ouvertes à tous- du championnat de France), ou encore votre position dans le **système national de classement des joueurs** et des programmes calculé par la F.F.O.

✂

Je désire adhérer à la Fédération Française d'Othello, et recevoir 4 numéros du magazine FFORUM. Veuillez trouver ci-joint un chèque à l'ordre de la F.F.O. de :

60 francs (- de 18 ans)

90 francs (adultes)

Adressé à :

**F.F.O (Adhésions)  
B.P. 147  
75062 PARIS CEDEX 02**

Nom : ..... Prénom : .....

Date de naissance : ..... ☎ : .....

Adresse : .....

Code Postal : ..... Ville : .....

Je suis intéressé par les activités suivantes :

- |  |  |
|--|--|
| <input type="checkbox"/> Tournois débutants                                    | <input type="checkbox"/> Livres sur Othello        |
| <input type="checkbox"/> Compétition   | <input type="checkbox"/> Clubs                     |
| <input type="checkbox"/> Stages d'initiation                                   | <input type="checkbox"/> Anciens numéros de FFORUM |
| <input type="checkbox"/> Tournois ordinateurs - Nom de votre programme : ..... |  |
| <input type="checkbox"/> Autres (préciser) : .....                             |  |

Je désire participer à l'animation de la F.F.O. :  Pas pour l'instant...  Oui !!!

Date et signature :

✂