

FFFFFFFF	FFFFFFFF	00000	RRRRRR	UU	UU	MM	MM
FFFFFFFF	FFFFFFFF	000000	RRRRRRR	UU	UU	MMM	MMM
FF	FF	00 00	RR RR	UU	UU	MMMM	MMMM
FF	FF	00 00	RR RR	UU	UU	MM MMM	MM
FFFFF	FFFFF	00 00	RR RR	UU	UU	MM MM	MM
FFFFF	FFFFF	00 00	RRRRRRR	UU	UU	MM	MM
FF	FF	00 00	RRRRRR	UU	UU	MM	MM
FF	FF	00 00	RR RR	UU	UU	MM	MM
FF	FF	000000	RR RR	UUUUUU		MM	MM
FF	FF	00000	RR RR	UUUU		MM	MM

Le bulletin de la Fédération Française d'OTHELLO.

Editorial	page 2
Initiation : Le piège de Stoner	page 3
Finales nationales	page 4
Mondial 83	page 7
Partie commentée : Ichii-Leader	page 11
BATANG LOTHAR : Fin du programme de Frédéric MARCHAL ..	page 12
Voyage à Tokyo	page 16
Othello par correspondance	page 17
Bulletin d'adhésion	page 18
Information Tournois, Clubs	page 19

LE PRINTEMPS EST EN RETARD !

Chers amis et amis d'Othello,

Voici enfin, après (hum!) quelques mois de retard, le numéro 3 (daté printemps 84) de FFORUM. Nous essaierons dans les prochains mois de retrouver une parution plus régulière, et même, (si si...) de combler le retard accumulé. En attendant, pour ceux d'entre vous dont l'adhésion venait à échéance en septembre 84, il va de soi que vous ne recevrez des bulletins de réinscription qu'après la parution de FFORUM n° 4, soit dans environ 2 mois.

Devrait contribuer à tenir ces promesses la création d'un comité de rédaction dont la mission sera double :

- Veiller à la régularité des numéros en prenant en charge leur réalisation.

- et définir pour FFORUM une maquette plus avenante et plus structurée que l'actuel listing d'ordinateur, de nature à permettre, à (moyen) terme, sa diffusion en librairie.

Vous trouverez dans ce numéro une couverture tardive mais complète du mondial 83, la suite et la fin du programme de Frédéric Marchal, et le premier exemplaire d'une rubrique régulière d'initiation au jeu d'Othello : cette fois un article du nouveau vice-champion de France, Emmanuel Lazard, intitulé le piège de Stoner.

A (très) bientôt,

Bernard DAUNAS

La FFO a été créée courant août 83 par un groupe de joueurs dans le but de permettre une meilleure connaissance et diffusion des jeux d'Othello et de Reversi, tant dans le domaine du jeu entre partenaires humains que dans celui entre ordinateurs.

Les activités de la fédération sont les suivantes :

- Organiser ou aider à organiser des tournois fréquents entre joueurs, entre programmes ainsi que des tournois hommes-machines, et des tournois par correspondance.
- Gérer un système de classement des joueurs, des programmes et du jeu par correspondance.
- Editer sur une base trimestrielle un bulletin d'information, FFORUM, envoyé à tous les adhérents.
- Codifier les règles officielles utilisées en tournois.
- Aider à l'écriture de programmes d'Othello en publiant des programmes et des algorithmes, en organisant des rencontres entre programmeurs.
- Faire connaître le jeu auprès du public et des médias, aider au démarrage des clubs d'Othello.

- Tenter de développer la connaissance du jeu en suscitant des recherches sur des thèmes précis : techniques de finales, exploration des ouvertures, configurations de bords ... et en diffusant le résultat de ces recherches, notamment par l'intermédiaire de FFORUM.

La fédération est dirigée par un conseil de six membres, élus pour une durée de trois ans, et renouvelé chaque année par tiers lors d'un vote par correspondance.

Le conseil est actuellement formé de :

PRESIDENT	Bernard DAUNAS, Othello sur ordinateur.
VICE-PRESIDENT	Bernard BERRIOT, Othello par correspondance.
VICE-PRESIDENT	Jean-Jacques HALAJKO, tournois.
VICE-PRESIDENT	Frédéric MARCHAL, classement.
SECRETARE	Olivier THILL, relations/presse, FFORUM
TRESORIER	Dominique de RIBBENTROP, recherche sur le jeu.

FFORUM est une publication de la Fédération Française d'Othello, association sans but lucratif conformément à la loi du 1er Août 1901.

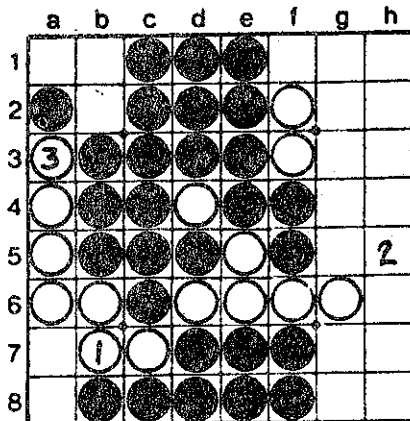
Tous droits de traduction, de reproduction et d'adaptation, partielle ou totale, par quelque moyen que ce soit, strictement libres (sauf mention de copyright en tête d'un article) pour tous pays, y compris les Philippines, si la mention "FFORUM 33 rue butte-aux-cailles 75013 PARIS" est présente.

INITIATION : LE PIEGE DE STONER

Une partie entre joueurs de haut niveau est (généralement) équilibrée et les coins ne sont pris qu'à la fin de la partie.

Mais il peut arriver que certaines conditions soient réunies dans une partie pour permettre un coup qui assure la prise d'un coin, c'est le piège de Stoner, ou "Stoner trap", du nom de son inventeur américain.

Le principe en est l'attaque d'une position de bord faible, incluant une case C, qui ne peut pas se défendre car la case de défense possible, l'autre case C du bord, est pourrie par la case X correspondante.



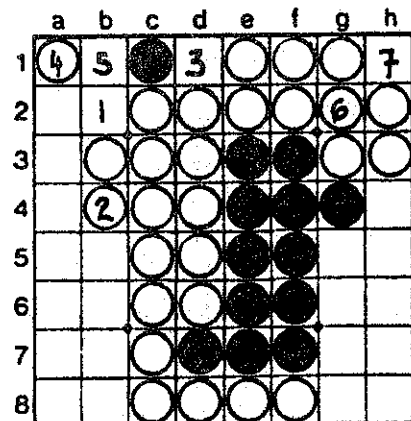
La figure 1 nous montre le mécanisme :

Blanc joue d'abord B7, pourrissant la case A7 pour Noir. Puis, où que joue Noir (par exemple en H5), Blanc joue en A3, menaçant de prendre le coin A1. Si Noir reprend en A7, il retourne B7, et Blanc peut jouer en A8 le coup suivant.

Pour que les choses marchent bien, plusieurs conditions doivent être remplies :

- 1) Il doit rester 4 cases libres sur le bord ; et l'adversaire doit posséder une configuration incluant une case C.
- 2) L'adversaire doit posséder au moins un pion sur la ligne correspondante à la case C piégée (Ligne 7 dans l'exemple).
- 3) Il ne doit plus y avoir de pions noirs sur la diagonale utilisée (A8-H1 dans l'exemple) après le 1^{er} coup de blanc (sinon noir joue tout de suite dans le coin).
- 4) L'attaquant doit pouvoir jouer son 2^{ème} coup (A3 ici).

La réunion de toutes ces conditions étant assez rare, le piège de Stoner n'est pas un coup que l'on rencontre souvent. En voici cependant, pour terminer, un dernier exemple :



FINALES NATIONALES

Dans le précédent numéro de FFORUM nous vous présentions les parties de la finale du Championnat de France comptant pour la qualification au Championnat du Monde 1983 qui se déroulait cette année à Paris (voir article page 7). Nous vous proposons ici les finales de trois autres pays : SUEDE, USA, JAPON. Ces parties sont celles qui ont départagé le 1er du second joueur. Nous ne pouvons pas vous proposer celles de la Grande-Bretagne et de la Belgique car elles n'ont pas été notées.

FINALE SUEDOISE

La finale a eu lieu en trois parties entre Per-Erik Wahlberg et Nils Berner.

Berner noirs : 14
Wahlberg blancs : 50

	a	b	c	d	e	f	g	h
1	44	29	28	23	42	16	34	41
2	27	45	39	14	13	19	36	43
3	26	32	2	3	4	5	20	38
4	25	8	1			10	15	21
5	35	17	12			9	49	40
6	18	22	7	6	11	54	55	47
7	37	48	24	30	52	58	56	57
8	46	33	50	51	31	53	59	60

Diagramme 1

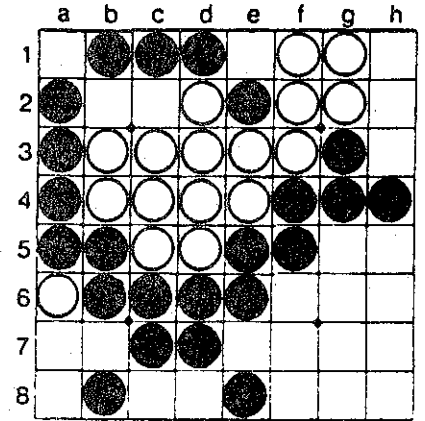


Diagramme 2

Le diagramme 2 représente la position après le 36^{ème} coup G2. Si noir prend H1, blanc répond E1, prenant à brève échéance le bord A1, G1, puis A1-A6 si noir est amené à placer un pion en A7 (alors qu'A1 n'a pas encore été joué), ce qui est vraisemblable vu le peu de coups possibles pour les noirs. Certains se poseront peut-être la question : pourquoi offrir un coin ? alors que blanc est dans une position on ne peut plus favorable ; mais puisque l'échange est à l'avantage des blancs (un coin contre deux bords, à quoi bon offrir des possibilités de jouer à son adversaire.

Wahlberg noirs : 20
Berner blancs : 44

Après le 48^{ème} coup en B2, noir n'a pas de suite gagnante.

	a	b	c	d	e	f	g	h
1	56	51	23	24	18	25	57	60
2	52	48	22	21	20	15	58	55
3	36	29	30	7	5	10	16	14
4	34	31	11			4	13	27
5	37	32	3			1	19	17
6	33	35	6	2	9	8	28	26
7	38	49	41	12	40	46	50	54
8	59	45	44	39	42	43	47	53

Diagramme 3.

Berner noirs : 9
 Wahlberg blancs : 55

La position critique de blanc au début de la partie s'est retournée contre son adversaire. Disons que blanc a bien joué et que noir a commis de grosses erreurs. Per-Erik Wahlberg remportait pour la 3^{ème} fois consécutive le Championnat de Suède.

	a	b	c	d	e	f	g	h
1	56	45	44	35	31	39	53	51
2	57	55	29	30	34	36	52	19
3	33	32	27	28	25	23	17	18
4	58	40	37	●	●	4	16	11
5	59	41	38	●	○	3	7	8
6	43	42	10	12	1	2	5	9
7	60	54	26	21	14	6	46	47
8	48	47	24	15	13	22	20	50

Diagramme 4.

FINALE AMERICAINE

Brian ROSE - Noirs : 40
 David SHAMAN - Blancs : 24

Les deux joueurs ont déjà été champions des U.S.A. Tous deux ont terminé 2^{ème} du Mondial auquel ils ont participé.

Les parties qu'ils jouent l'un contre l'autre sont bien souvent intéressantes ; c'est le cas de celle-ci.

	a	b	c	d	e	f	g	h
1	56	57	28	36	31	25	38	54
2	49	47	9	39	16	8	60	29
3	55	48	10	6	5	7	15	26
4	46	32	22	○	●	4	12	27
5	43	45	3	●	○	1	14	19
6	44	42	11	2	13	17	18	23
7	51	50	37	30	21	20	53	52
8	58	59	35	40	24	33	34	41

Diagramme 5.

David SHAMAN - Noirs : 32
 Brian ROSE - Blancs : 32

La fin de cette partie est particulièrement remarquable ; à partir du 43^{ème} coup chacun à tour de rôle a disposé d'une suite gagnante, sans parvenir à la trouver. Erreurs après erreurs, la chance a voulu que la partie se termine sur un score de 32 à 32.

	a	b	c	d	e	f	g	h
1	57	23	58	18	17	16	26	54
2	37	56	14	13	11	21	39	55
3	36	8	10	9	2	6	28	34
4	29	15	1	○	●	3	12	19
5	20	22	4	●	○	30	31	33
6	27	46	7	5	25	24	35	32
7	50	49	47	45	40	44	38	53
8	51	52	48	42	41	60	59	43

Diagramme 6.

FINALE JAPONAISE

Noirs : 19

Ken Ischi : Blancs : 45

Partie entre un japonais de 25 ans dont il ne nous a pas été possible de traduire le nom et Ken Ischi ichi i.

L'ouverture blanche est étonnante car elle fait prendre un grand nombre de pions.

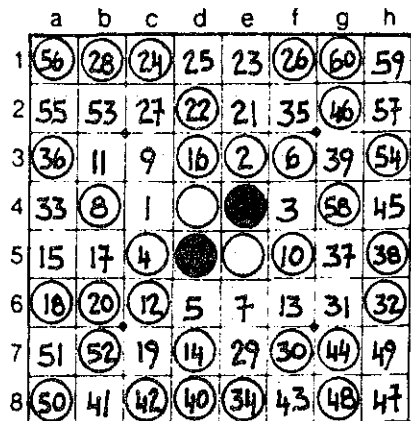


Diagramme 7

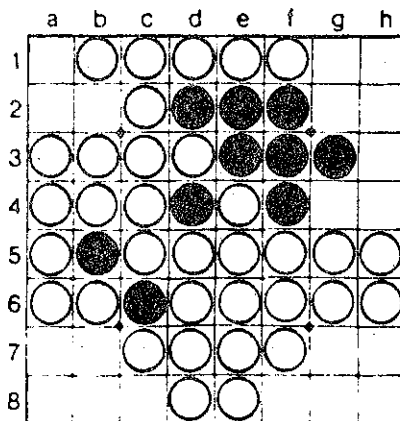


Diagramme 8

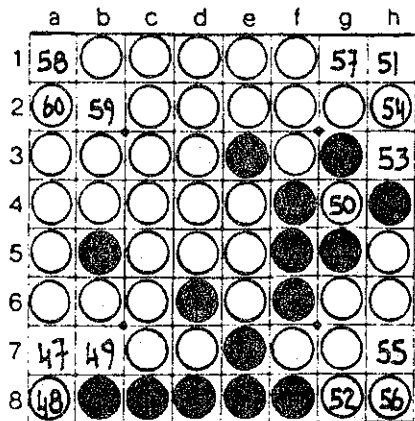


Diagramme 9

La position après le 40 ème coup D8 ; plutot que B8 noir ne devait-il pas jouer F8 ?

Voici la suite parfaite après 46:G2 - Noir aurait gagné par 44 à 22.

CHAMPIONNAT DU MONDE - PARIS 1983

Dans le salon panoramique de l'hôtel CONCORDE-LAFAYETTE ont eu lieu les 8 et 9 octobre 1983 les parties du championnat du Monde d'Othello.

Les onze pays participants ont été répartis en deux groupes :

- 1er : JAPON, BELGIQUE, ALLEMAGNE, DANEMARK et GRANDE-BRETAGNE.
- 2ème : SUISSE, SUEDE, ITALIE, FINLANDE, FRANCE et ETATS-UNIS.

Le premier jour chacun des participants a rencontré les adversaires de son propre groupe durant 5 rondes à raison de 30 mn par joueur et par partie.

Au terme de la première journée WAHLBERG, ROSE, GHIRARDATO et LEADER avaient perdu chacun une partie ; ils se sont départagés durant la deuxième journée pour les 5 premières places avec Ken'Ichi Ischi i, qui les avaient lui toutes gagnées.

Durant ces demi-finales (en 35 mn par joueur) se déroulait le départage pour la 5è-6è place, 7è-8è, 9è-10è entre les autres joueurs.

Remarquez la demi-finale entre Ken'Ichi et Ghirardato (2ème partie) qui se solda par un abandon de ce dernier (partie n° 30).

Leader gagna 2 parties sur 3 contre Rose (parties 32 à 34). Il devint de ce fait le premier européen à se qualifier pour la finale d'un championnat du Monde d'Othello.

La finale se joua en 2 parties (40 mn) entre Ken'Ichi et Imre Leader.

Au 22 ème coup de la 1ère partie (N° 37) Leader a joué G6 sans se rendre compte qu'il devait aussi retourner les pions de C6 à F6. Il y a été obligé à la demande de son adversaire.

La seconde partie (N° 38) a été commentée par Imre LEADER dans le précédent numéro de FFORUM.

Le classement final fût donc le suivant :

- | | |
|----------------------|-------------------|
| 1. Ken'Ichi ischi i | (JAPON) |
| 2. Imre LEADER | (GRANDE-BRETAGNE) |
| 3. Brian ROSE | (ETATS-UNIS) |
| 4. Paolo GHIRARDATO | (ITALIE) |
| 5. Per-Erik WAHLBERG | (SUEDE) |
| 6. Karsten FELBORG | (DANEMARK) |
| 7. Anders KIERULF | (SUISSE) |
| 8. Pierre JEANGILLE | (BELGIQUE) |
| 9. Olivier THILL | (FRANCE) |
| 10. Gerhard FEHNER | (ALLEMAGNE) |
| 11. Harri LEVANEN | (FINLANDE) |

Dominique De RIBBENTROP.

	a	b	c	d	e	f	g	h
1	43	51	44	26	28	16	53	56
2	42	41	24	25	17	11	54	55
3	10	27	2	3	4	14	34	31
4	39	9	1	○	●	7	21	30
5	40	6	8	●	○	19	22	33
6	20	15	18	12	13	5	29	23
7	45	46	50	47	35	32	52	60
8	49	57	58	48	36	37	38	59

X ISCHI 44
JEANGILLE 20

	a	b	c	d	e	f	g	h
1	59	55	52	53	57	56	45	48
2	41	60	58	51	49	50	44	46
3	14	16	29	7	5	47	11	38
4	18	13	12	○	●	4	37	36
5	27	17	3	●	○	1	15	35
6	19	20	6	2	9	8	31	32
7	28	34	30	10	22	26	43	54
8	39	40	33	21	23	24	25	42

Y THILL 11
ROSE 33

	a	b	c	d	e	f	g	h
1	60	59	31	28	29	23	48	44
2	58	53	24	25	16	17	43	45
3	30	14	26	7	5	18	11	22
4	50	13	12	○	●	4	19	21
5	49	15	3	●	○	1	33	20
6	32	27	6	2	9	8	34	35
7	56	51	47	10	40	37	46	36
8	52	54	41	42	38	39	57	55

Y KIERULF 21
WAHLBERG 43

	a	b	c	d	e	f	g	h
1	47	37	36	29	34	30	35	43
2	48	52	38	28	9	27	33	32
3	53	45	7	5	2	14	26	23
4	13	4	1	○	●	6	16	31
5	57	12	8	●	○	3	15	22
6	56	21	11	10	18	20	19	24
7	55	59	58	17	46	25	50	39
8	60	54	42	41	44	49	51	40

Y FEHNER 8
FELDBORG 56

	a	b	c	d	e	f	g	h
1	56	43	42	19	17	29	52	51
2	40	57	13	16	10	24	50	53
3	28	25	21	8	5	9	15	30
4	35	18	7	○	●	4	12	23
5	36	31	6	●	○	1	11	26
6	32	39	45	41	3	2	20	14
7	44	59	48	22	38	27	37	60
8	58	55	33	47	46	34	49	54

X GHIRARDATO 35
LEVANEN 29

	a	b	c	d	e	f	g	h
1	52	33	32	27	26	31	50	49
2	37	51	22	21	25	12	48	24
3	36	38	10	14	5	8	9	17
4	35	28	7	○	●	4	13	23
5	42	29	11	●	○	1	15	16
6	34	40	30	6	3	2	18	20
7	43	55	41	57	39	19	44	47
8	54	56	60	59	58	53	45	46

X FELDBORG 23
LEADER 41

	a	b	c	d	e	f	g	h
1	44	45	38	19	35	36	50	49
2	48	39	27	8	22	32	40	46
3	33	20	2	3	16	28	26	37
4	34	15	1	○	●	6	9	55
5	30	14	4	●	○	7	31	58
6	17	47	13	5	18	21	56	60
7	52	41	11	10	12	29	54	59
8	51	43	24	25	42	23	53	57

X ROSE 24
GHIRARDATO 40

	a	b	c	d	e	f	g	h
1	58	59	16	17	18	19	20	55
2	57	60	15	11	12	21	40	47
3	56	54	2	3	4	9	14	25
4	52	53	1	○	●	10	23	34
5	46	43	8	●	○	13	27	26
6	51	48	6	22	7	5	32	28
7	50	44	41	38	24	33	36	35
8	49	42	45	37	29	30	31	39

X JEANGILLE 54
FEHNER 10

	a	b	c	d	e	f	g	h
1	52	53	30	24	14	15	16	55
2	39	31	36	21	13	9	51	56
3	35	38	2	3	4	8	12	22
4	37	32	1	○	●	5	18	26
5	34	33	6	●	○	20	25	19
6	44	23	17	11	7	10	29	27
7	54	49	50	40	41	43	60	28
8	57	58	46	45	42	47	48	59

Y WAHLBERG 36
THILL 28

	a	b	c	d	e	f	g	h
1	52	45	23	22	21	29	50	49
2	44	51	40	33	18	17	46	48
3	58	13	2	3	4	11	12	36
4	25	8	1	○	●	5	10	47
5	26	16	19	●	○	14	15	35
6	31	32	20	6	7	34	38	43
7	37	53	39	9	41	59	57	54
8	56	28	27	24	30	42	60	55

Y LEVANEN 15
KIERULF 49

	a	b	c	d	e	f	g	h
1	55	30	28	53	25	52	36	51
2	54	45	29	23	12	33	50	31
3	42	41	35	13	5	16	26	21
4	49	40	7	○	●	4	14	10
5	34	27	6	●	○	1	9	19
6	44	43	22	15	3	2	17	56
7	58	48	18	20	8	11	47	32
8	60	59	38	37	39	24	46	57

X KIERULF 41
THILL 23

	a	b	c	d	e	f	g	h
1	53	54	34	29	32	38	45	50
2	52	51	47	36	14	33	43	48
3	42	20	21	30	5	25	39	24
4	41	22	11	○	●	4	23	27
5	31	10	3	●	○	1	15	26
6	40	13	18	2	7	6	16	19
7	55	56	37	8	12	9	49	28
8	57	58	44	35	17	46	59	60

X GHIRARDATO 25
WAHLBERG 39

	a	b	c	d	e	f	g	h
1	46	47	35	34	36	33	54	53
2	39	37	31	32	26	21	45	48
3	18	17	20	6	10	9	30	24
4	15	11	3			29	13	27
5	19	12	8			1	4	28
6	16	50	5	2	7	23	14	49
7	52	51	38	40	42	22	58	59
8	55	56	41	43	44	25	57	60

➤ THILL 25
GHIRARDATO 39

	a	b	c	d	e	f	g	h
1	49	50	24	23	18	25	26	51
2	48	44	45	16	13	17	60	59
3	41	43	2	1	4	7	30	10
4	52	35	3			5	9	19
5	36	12	15			6	8	20
6	39	47	37	21	11	14	29	31
7	42	54	46	28	22	33	56	32
8	53	55	40	34	27	38	57	58

✕ LEADER 52
JEANGILLE 12

	a	b	c	d	e	f	g	h
1	60	59	24	18	23	17	26	53
2	54	58	15	11	10	25	44	39
3	55	51	4	7	9	12	36	33
4	56	57	1			8	21	28
5	50	52	2			6	19	20
6	49	34	29	3	5	14	13	16
7	47	46	22	30	31	27	40	35
8	48	45	43	32	37	38	42	41

✕ ROSE 52
KIERULF 12

	a	b	c	d	e	f	g	h
1	58	59	60	57	54	51	49	47
2	44	56	52	55	18	48	50	40
3	39	53	2	3	4	11	37	33
4	25	12	1			5	16	34
5	26	19	14			8	36	35
6	22	24	17	6	7	9	28	29
7	27	41	13	20	10	15	46	38
8	42	31	30	21	23	43	32	45

⊃ WAHLBERG 41
LEVANEN 23

	a	b	c	d	e	f	g	h
1	46	19	18	17	44	16	57	60
2	38	39	20	12	11	21	47	28
3	30	29	2	3	8	7	24	33
4	31	36	1			6	13	25
5	32	9	4			14	26	27
6	40	41	5	15	10	22	37	34
7	58	56	45	42	23	35	49	48
8	57	54	53	43	55	51	50	52

✕ FEHNER 14
ISCHI 50

	a	b	c	d	e	f	g	h
1	52	43	39	25	34	24	35	54
2	58	47	40	32	23	36	53	31
3	44	46	2	3	4	7	33	28
4	59	41	1			16	26	30
5	60	42	6			17	29	27
6	57	20	13	9	8	5	37	48
7	56	55	19	14	10	18	45	38
8	51	22	15	11	21	12	50	49

✕ ISCHI 42
LEADER 22

	a	b	c	d	e	f	g	h
1	60	59	39	36	41	42	43	58
2	51	52	35	29	30	40	47	45
3	28	37	7	11	2	24	46	44
4	15	8	1			12	22	31
5	26	9	6			5	20	23
6	34	27	14	10	4	3	21	57
7	48	49	25	33	16	13	54	53
8	55	50	32	17	18	19	38	56

✕ JEANGILLE 11
FELDBORG 53

	a	b	c	d	e	f	g	h
1	52	53	54	39	55	49	58	59
2	50	51	37	38	45	46	43	56
3	36	41	28	7	6	24	29	17
4	44	33	34			15	14	30
5	40	23	5			1	8	25
6	27	26	16	4	3	2	11	18
7	42	57	22	10	9	13	32	31
8	60	35	21	20	12	19	48	47

✕ KIERULF 26
GHIRARDATO 38

	a	b	c	d	e	f	g	h
1	45	46	28	58	27	55	56	60
2	48	42	15	14	54	57	59	51
3	19	21	13	18	2	6	50	53
4	20	10	1			3	41	52
5	16	9	4			12	36	39
6	17	11	8	5	7	26	35	43
7	38	34	24	29	22	23	49	40
8	37	32	31	30	33	25	44	47

✕ ROSE 47
WAHLBERG 17

	a	b	c	d	e	f	g	h
1	44	45	20	21	22	48	33	50
2	43	46	23	11	7	8	51	59
3	38	37	16	13	2	18	14	58
4	19	10	1			3	41	37
5	40	9	4			12	42	49
6	47	15	36	6	5	27	39	60
7	52	53	28	17	24	30	55	57
8	54	35	28	29	34	25	31	56

✕ LEVANEN 10
ROSE 54

	a	b	c	d	e	f	g	h
1	48	49	33	50	43	56	55	59
2	36	39	20	38	51	45	54	60
3	25	15	22	7	6	18	57	32
4	35	21	14			16	13	37
5	24	23	5			1	8	17
6	34	44	12	4	3	2	19	40
7	47	53	10	9	11	29	41	42
8	52	31	58	26	27	28	30	46

✕ FELDBORG 12
ISCHI 52

	a	b	c	d	e	f	g	h
1	60	58	39	38	40	31	53	54
2	57	56	7	35	30	29	51	52
3	33	5	2	14	10	42	36	50
4	32	22	1			11	9	37
5	23	15	4			8	41	49
6	21	20	18	6	3	12	43	48
7	55	44	27	17	13	19	45	47
8	59	28	26	25	24	16	34	46

✕ FEHNER 18
THILL 46

	a	b	c	d	e	f	g	h
1	51	52	45	44	26	47	53	56
2	49	50	46	43	17	32	54	57
3	38	42	24	22	5	12	10	21
4	48	31	7		4	9	20	
5	33	27	6		1	11	18	
6	30	28	25	16	3	2	15	19
7	37	60	35	14	8	13	40	55
8	59	58	29	23	34	36	39	41

Wahlberg 30
Ghirardato 34

	a	b	c	d	e	f	g	h
1	56	41	34	35	31	36	39	59
2	50	55	22	33	28	13	43	60
3	49	46	47	1	6	23	30	26
4	44	48	7		10	9	18	
5	51	25	2		4	11	14	
6	45	42	27	12	3	5	17	15
7	52	53	29	24	19	8	57	16
8	54	40	32	20	37	21	38	58

Leader 20
Rose 44

	a	b	c	d	e	f	g	h
1	46	45	18	21	20	19	22	48
2	52	53	30	15	14	23	47	49
3	56	17	2	3	4	13	11	33
4	31	8	1		5	10	32	
5	25	28	16		26	12	27	
6	39	38	24	6	7	34	36	37
7	55	51	29	9	40	35	57	50
8	54	44	58	41	42	43	59	60

Rose 11
Leader 53

	a	b	c	d	e	f	g	h
1	55	54	17	33	14	24	35	51
2	36	53	18	13	19	31	46	58
3	25	32	2	3	4	9	59	12
4	26	20	1		5	11	29	
5	27	21	22		8	10	16	
6	34	23	7	6	38	40	39	15
7	52	47	28	41	37	45	56	30
8	48	49	44	42	50	43	60	57

Rose 29
Leader 35

	a	b	c	d	e	f	g	h
1	60	51	46	49	47	54	52	50
2	53	59	35	48	42	38	43	39
3	20	16	14	7	5	41	11	44
4	19	15	12		4	40	22	
5	18	17	3		1	13	27	
6	36	21	6	2	9	8	25	28
7	57	37	29	10	23	26	58	33
8	56	45	30	32	31	24	55	34

Ghirardato 10
Rose 54

	a	b	c	d	e	f	g	h
1	45	21	16	20	19	23	58	60
2	34	46	22	15	14	17	59	50
3	33	25	26	10	5	11	57	51
4	32	27	13		4	18	52	
5	30	29	6		1	42	53	
6	37	28	7	8	3	2	41	54
7	38	40	31	12	9	48	47	55
8	43	44	36	24	39	35	49	50

Rose 36
Ghirardato 28

	a	b	c	d	e	f	g	h
1	60	28	23	27	22	34	57	58
2	48	59	30	18	17	29	45	37
3	47	26	31	19	5	12	10	20
4	42	32	7		4	9	21	
5	39	35	6		1	11	50	
6	36	43	24	16	3	2	15	51
7	46	49	38	14	8	13	55	52
8	56	41	40	33	25	54	44	53

Feldborg 29
Wahlberg 35

	a	b	c	d	e	f	g	h
1	29	21	20	19	14	17	43	41
2	30	26	16	8	9	25	38	44
3	23	18	11	10	5	15	32	37
4	28	22	7		4	42	46	
5	27	31	6		1	47	49	
6	52	13	33	12	3	2	48	55
7	24	36	34	39	50	57	58	56
8	53	54	35	45	40	51	60	59

Kierulf 41
Jeangille 23

	a	b	c	d	e	f	g	h
1	53	51	50	49	28	47	60	40
2	55	52	20	24	27	36	37	48
3	57	54	5	11	10	13	16	29
4	58	56	12		8	6	25	
5	59	38	7		1	9	30	
6	46	14	21	4	3	2	22	18
7	45	35	19	23	17	15	42	31
8	44	43	39	26	32	33	34	41

Ischi 47
Leader 17

	a	b	c	d	e	f	g	h
1	46	48	50	49	17	52	55	60
2	37	43	41	42	10	13	51	45
3	33	36	14	12	5	11	40	38
4	32	18	7		4	15	44	
5	27	22	6		1	29	39	
6	54	21	9	16	3	2	30	31
7	35	47	19	20	8	26	53	59
8	56	57	28	25	23	24	58	54

Ghirardato 15
Ischi 49

	a	b	c	d	e	f	g	h
1					37			
2			6	39	26	38		
3		2	3	25	20	33	31	
4		1			28	30	35	
5		4			19	27	34	
6	24	17	7	8	9	5	22	29
7		36	14	10	16	18	32	
8		15	11	12	13	23	21	

Ischi 64
Ghirardato 0

	a	b	c	d	e	f	g	h
1	43	36	39	40	34	41	46	42
2	56	55	31	33	10	12	37	26
3	60	35	32	18	5	11	28	17
4	47	44	7		4	14	25	
5	38	9	6		3	13	20	
6	45	49	21	16	1	2	15	30
7	53	50	48	22	8	23	54	51
8	59	58	27	24	19	29	57	52

Leader 19
Ischi 45

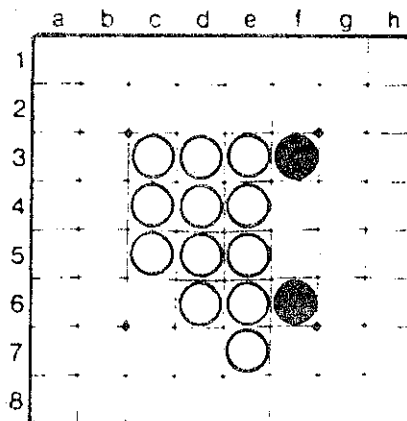
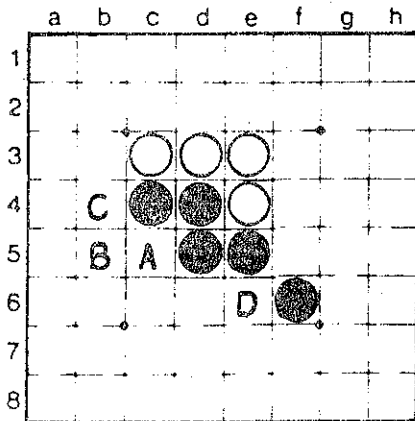
KEN ISCHI ICHII - IMRE LEADER

Championnat du Monde, 5^{ème} ronde. Les deux joueurs n'avaient pas encore perdu une seule partie.

Les cinq premiers coups constituent une ouverture qui n'était pas très connue avant que Ken'Ischi ne la jouât 4 fois dans ce championnat.

De nombreuses réponses blanches, au 6^{ème} coup, sont possibles ; A, B, ou C sont souvent jouées, et D ne semble pas inintéressante.

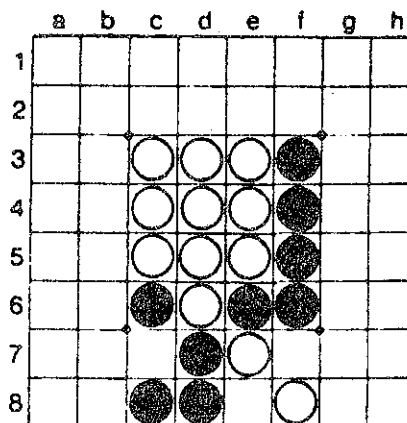
	a	b	c	d	e	f	g	h
1	52	43	39	25	34	24	35	54
2	58	47	40	32	23	36	53	31
3	44	46	2	3	4	7	33	28
4	59	41	1	○	●	16	26	30
5	60	42	6	●	○	17	29	27
6	57	20	13	9	8	5	37	48
7	56	55	19	14	10	18	45	38
8	51	22	15	11	21	12	50	49



Cette position est curieuse, mais les deux joueurs la connaissaient déjà.

La suite indiquée sur le diagramme ci-contre provient d'une partie Tanida-Maruko au championnat du Japon 1982 où Maruko perd au temps au coup 45.

	a	b	c	d	e	f	g	h
1			24	38	26			
2			31	15	21	42	43	32
3	35	37	○	○	○	●	25	27
4	34	29	○	○	●	16	20	28
5	36	30	○	●	○	17	22	
6	33	40	●	●	●	●	18	
7			41	19	○	14		
8			44	●	23	○	39	



Le choix est difficile. Les blancs sont bien regroupés au centre ; en contrepartie les noirs ont 3 coups tranquilles : C7, F7, et E2.

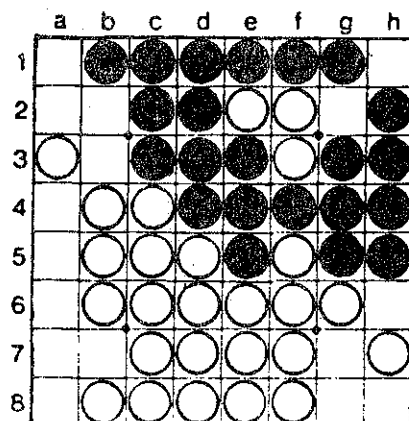
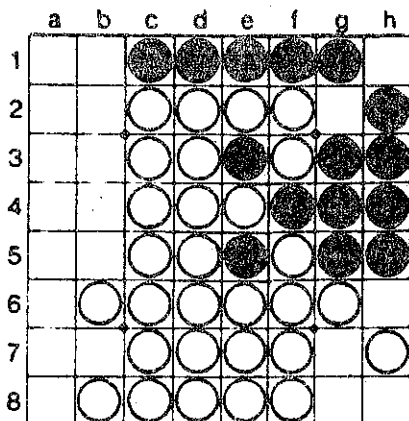
Sur 18-C7, 19-B8 est bon.

Sur 18-B6, 19-F7 est suffisant.

Sur 18-G3, 19-B5 semble prometteur.

18-G4 empêche C7 mais cela n'est peut-être pas meilleur que 18-F7.

Après une bonne défense, les noirs sont obligés de casser le mur blanc.



Ken'Ischi Ichii s'assure la victoire en jouant un joli coup. Trouver lequel.

Olivier THILL.

BATANG LOTHAR (2 ème partie)

```

PROCEDURE CHOIXDU COUP;

VAR
  P:NUMPLY; L:BOOLEAN;

FUNCTION PARCOURS(VAR POS:POSITION;PLY:NUMPLY;
  VALMIN,VALMAX:INTEGER;
  VAR PIPRIN:PISTE):INTEGER;
  LABEL 1;

VAR
  COUP:NUMCASE; NEXTPOS:POSITION; VAL:INTEGER;
  NGEN:INTEGER;
  PIP:PISTE; P:NUMPLY;

FUNCTION FEUILLE:BOOLEAN;

BEGIN
  WITH POS DO
    IF PLY >= PLYMAX
      THEN FEUILLE:= TRUE
      ELSE FEUILLE:= (NPASSE>1) OR (NPIONS[TRAIT]=0)
        OR (NPIONS[NOIR]+NPIONS[BLANC]=64)
  END;

FUNCTION EVALUATION:INTEGER;

BEGIN
  WITH POS DO
    EVALUATION:= NPIONS[TRAIT]-NPIONS[ADV]
  END;

PROCEDURE KILLER;

VAR IPREC,ISUIV,CP:NUMCASE;

BEGIN
  IF COUP>0 THEN
    WITH LISTE[PLY] DO
      BEGIN
        IPREC:= PREC[COUP];
        IF IPREC>0 THEN
          BEGIN
            CP:= IPREC;
            ISUIV:= SUIV[COUP];
            SUIV[IPREC]:= ISUIV; PREC[ISUIV]:= IPREC;
            IPREC:= 0; ISUIV:= SUIV[IPREC];
            PREC[COUP]:= IPREC; SUIV[COUP]:= ISUIV;
            SUIV[IPREC]:= COUP; PREC[ISUIV]:= COUP;
            COUP:= CP
          END
        END
      END;

BEGIN (* PARCOURS *)
  NSOM[PLY]:= NSOM[PLY]+1;
  IF FEUILLE

```

```

THEN
  BEGIN
    PIPRIN.L:= 0;
    PARCOURS:= EVALUATION
  END
ELSE
  BEGIN
    NGEN:= 0;
    WHILE GENERE(POS,PLY,COUP,NGEN) DO
      BEGIN
        NEXTPOS:= POS;
        EXEC(NEXTPOS,COUP,PLY+1);
        VAL:=-PARCOURS(NEXTPOS,PLY+1,-VALMAX,-VALMIN,PIP);
        IF VAL>VALMIN THEN
          BEGIN
            VALMIN:= VAL;
            IF VAL >= VALMAX THEN
              BEGIN
                (* CUT OFF *)
                NCUTOFF[PLY]:= NCUTOFF[PLY]+1;
                KILLER; GOTO 1
              END;
            (* SINON PISTE PRINCIPALE *)
            PIPRIN.L:= PIP.L+1;
            PIPRIN.C[0]:= COUP;
            FOR P:= 1 TO PIP.L DO
              PIPRIN.C[P]:= PIP.C[P-1];
            KILLER
          END
        END;
      END;
    END;
    I:PARCOURS:= VALMIN
  END
END; (* PARCOURS *)

BEGIN (* CHOIX DU COUP *)
  FOR P:= 0 TO MAXPLYMAX DO
    BEGIN
      NSOM[P]:= 0; NCUTOFF[P]:= 0
    END;
  IF PLYSTE<1 THEN
    BEGIN
      LISTE[1]:= LISTE[0];
      PLYSTE:= 1
    END;
  FOR P:= PLYSTE+1 TO MAXPLYMAX DO LISTE[P]:= LISTE[P-2];
  PLYSTE:= MAXPLYMAX;
  VALEUR:= PARCOURS(POS,0,-MAXINT,MAXINT,PIPRIN);
  PLYSTE:= PLYMAX; STATS:= TRUE;
  COUP:= PIPRIN.C[0];
  IF COUP <> 0 THEN TEST(POS,COUP,L)
END;

PROCEDURE COUPS;
VAR YT,YA:INTEGER;

PROCEDURE COMDIV;
LABEL 1;

```

```
VAR P:NUMPLY; CH,CH2:CHAR;
```

```
PROCEDURE RETOUR;
```

```
VAR I,P:INTEGER; S:STRING(5); L:BOOLEAN;
```

```
BEGIN
```

```
IF (INFOJOUER(POS.ADV).JTYP=PROG)
  AND (INFOJOUER(POS.TRAIT).JTYP=EXT)
```

```
THEN P:= POS.NUMCOUP-2
```

```
ELSE P:= POS.NUMCOUP-1;
```

```
IF P<0 THEN P:= 0;
```

```
WRITE('RETOUR A LA POSITION NO ',P,' ? ');
```

```
READLN(S);
```

```
IF S='' THEN EXIT(RETOUR);
```

```
IF S[1] <> '0' THEN
```

```
  BEGIN
```

```
    P:= 0;
```

```
    FOR I:= 1 TO LENGTH(S) DO
```

```
      BEGIN
```

```
        IF NOT (S[I] IN ['0'..'9'])
```

```
          THEN EXIT(RETOUR);
```

```
        P:= 10*P+ORD(S[I])-ORD('0')
```

```
      END
```

```
    END;
```

```
IF P>NCPCON THEN P:= NCPCON;
```

```
INITJEU;
```

```
FOR I:= 1 TO P DO
```

```
  BEGIN
```

```
    TEST(POS.SVCOUP[I],L);
```

```
    EXECO(SVCOUP[I])
```

```
  END;
```

```
INITECRAN;
```

```
EXIT(COUPS)
```

```
END;
```

```
BEGIN
```

```
UNITCLEAR(2); (* KEYBOARD *)
```

```
PAGE(OUTPUT);TEXTMODE;
```

```
GOTOXY( 0,3);WRITE('POSITION NO ',POS.NUMCOUP);
```

```
IF POS.NUMCOUP<NCPCON THEN
```

```
  BEGIN
```

```
    GOTOXY(25,3);WRITE(NCPCON,' COUP CONNUS')
```

```
  END;
```

```
GOTOXY( 0,6);WRITE('MEM. = ',MEMAVAIL);
```

```
GOTOXY(14,6);WRITE('PLYMAX = ',PLYMAX);
```

```
IF STATS THEN
```

```
  BEGIN
```

```
    GOTOXY(27,6);WRITE('EVAL = ',VALEUR);GOTOXY(0,9);
```

```
    WRITELN('PLY P.P. SOMMETS CUTOFFS');WRITELN;
```

```
    FOR P:= 0 TO MAXPLYMAX DO
```

```
      BEGIN
```

```
        IF NSOM[P]=0 THEN GOTO 1;
```

```
        WRITE(P:2,' ':5);
```

```
        IF P < PIPRIN.L
```

```
          THEN
```

```
            IF PIPRIN.C[P]=0
```

```
              THEN WRITE('---')
```

```
            ELSE
```

```
              BEGIN
```

```
                WRITE(CHR(ORD('A')+(PIPRIN.C[P] MOD 10)-1));
```

```
                WRITE(CHR(ORD('1')+(PIPRIN.C[P] DIV 10)-1))
```

```
              END
```

```
            ELSE WRITE(' ');
```

```
            WRITELN(NSOM[P]:9,NCUTOFF[P]:10)
```

```
          END;
```

```
1:END;
```

```
REPEAT
```

```
  GOTOXY(0,0);
```

```
  WRITE('<ESP> R(RETOUR A(BANDON P(PLYMAX ? ));
```

```
  READ(CH);GOTOXY(0,0);WRITE(' ':40);GOTOXY(0,0);
```

```
  CASE CH OF
```

```
    'A':BEGIN
```

```
      WRITE('OSERIEZ-VOUS LACHENENT ABANDONNER ? ');
```

```
      READ(CH2);
```

```
      IF CH2='0' THEN EXIT(PARTIE)
```

```
    END;
```

```
    'P':BEGIN
```

```
      WRITE('PLYMAX = ? ');
```

```
      READ(CH2);
```

```
      IF CH2 IN ['1'..'9'] THEN
```

```
        BEGIN
```

```
          PLYMAX:= ORD(CH2)-ORD('0');
```

```
          IF PLYMAX>MAXPLYMAX THEN PLYMAX:= MAXPLYMAX;
```

```
          GOTOXY(14,6);WRITE('PLYMAX = ',PLYMAX)
```

```
        END
```

```
      END;
```

```
    'R':RETOUR
```

```
  END;
```

```
  GOTOXY(0,0);WRITE(' ':40)
```

```
  UNTIL CH=' ';
```

```
  GRAFMODE
```

```
END; (* COMMANDES DIVERSES *)
```

```
PROCEDURE PROGJQUE;
```

```
VAR KCP,LCP,XCP,YCP:INTEGER; CH:CHAR;
```

```
BEGIN
```

```
IF KEYPRESS THEN
```

```
  BEGIN
```

```
    READ(KEYBOARD,CH);
```

```
    IF CH=CHR(27) THEN COMDIV
```

```
  END;
```

```
MOVETO(146,YT);
```

```
WSTRING(' JE REFLECHIS ... ');
```

```
FLASH(146,279,YT-1,YT+9);
```

```
CHOIXDUCOUP;
```

```
WRITE(CHR(7)); (* BIP *)
```

```
VIEWPORT(146,279,YA-1,YA+9);FILLSCREEN(BLACK);
```

```
VIEWPORT(146,279,YT-1,YT+9);FILLSCREEN(BLACK);
```

```
MOVETO(146,YT);
```

```
IF COUP=0
```

```
  THEN WSTRING('JE DOIS PASSER .')
```

```
  ELSE
```

```
    BEGIN
```

```
      KCP:= COUP MOD 10; LCP:= COUP DIV 10;
```

```
      XCP:= 1+14*KCP; YCP:= 148-14*LCP;
```

```
      FLASH(XCP+1,XCP+11,YCP+1,YCP+11);
```

```
      WSTRING(' J' ai joue en ');
```

```
      MCHAR(CHR(ORD('A')+KCP-1));
```

```
      MCHAR(CHR(ORD('1')+LCP-1))
```

```
    END
```

```
  END;
```

```
PROCEDURE EXTJOU;

```

```
VAR

```

```
KCP,LCP,XCP,YCP:INTEGER;
INCAR,KCAR,LCAR:CHAR;
GENOK,LEGAL:BOOLEAN;
NGEN:INTEGER;

```

```
PROCEDURE CURSEUR;

```

```
BEGIN
  IF (KCP<>0) AND (LCP<>0) THEN

```

```
  BEGIN
    VIEWPORT(XCP+1,XCP+11,YCP+1,YCP+11);
    FILLSCREEN(REVERSE);
    VIEWPORT(0,279,0,191)

```

```
  END

```

```
END;

```

```
PROCEDURE AH18;

```

```
BEGIN
  CURSEUR;
  IF INCAR IN ['A'..'H']

```

```
  THEN
    BEGIN
      KCAR:= INCAR;
      KCP:= ORD(KCAR)-ORD('A')+1;
      XCP:= 1+14*KCP

```

```
    END

```

```
  ELSE

```

```
    BEGIN
      LCAR:= INCAR;
      LCP:= ORD(LCAR)-ORD('I')+1;
      YCP:= 148-14*LCP

```

```
    END;

```

```
  CURSEUR;

```

```
  CHARTYPE(5);
  MOVETO(251,YT);WCHAR(KCAR);WCHAR(LCAR);
  CHARTYPE(10)

```

```
END;

```

```
BEGIN (* EXT JOUE *)

```

```
KCAR:= ' '; LCAR:= ' '; KCP:= 0; LCP:= 0;

```

```
IF POS.NUMCOUP<NCPCON

```

```
  THEN

```

```
    BEGIN
      COUP:= SVCOUP[POS.NUMCOUP+1];
      IF COUP <> 0 THEN

```

```
        BEGIN
          KCP:= COUP MOD 10; LCP:= COUP DIV 10;
          KCAR:= CHR(ORD('A')+KCP-1);
          LCAR:= CHR(ORD('I')+LCP-1);
          ICP:= 1+14*KCP;
          YCP:= 148-14*LCP

```

```
        END

```

```
    END

```

```
  ELSE

```

```
    BEGIN
      NGEN:= 0;
      GENOK:= GENERE(POS,0,COUP,NGEN)

```

```
    END;

```

```
  MOVETO(147,YT);

```

```
  IF COUP=0

```

```
    THEN WSTRING('VOUS DEVEZ PASSER !')

```

```
  ELSE

```

```
    BEGIN

```

```
      WSTRING('OU JOUEZ-VOUS: ');
      MOVETO(251,YT);WCHAR(KCAR);WCHAR(LCAR);
      CURSEUR

```

```
    END;

```

```
  FLASH(146,279,YT-1,YT+9);

```

```
  REPEAT

```

```
    READ(KEYBOARD,INCAR);

```

```
    WHILE NOT EQLN(KEYBOARD) OR

```

```
      ((COUP <> 0) AND ((KCP=0) OR (LCP=0))) DO

```

```
      BEGIN

```

```
        IF INCAR=CHR(27) (* ESCAPE *)

```

```
          THEN COMDIV

```

```
        ELSE

```

```
          IF (COUP <> 0) AND (INCAR IN ['A'..'H','I'..'8'])

```

```
            THEN AH18

```

```
          ELSE WRITE(CHR(7)); (* BIP *)

```

```
          READ(KEYBOARD,INCAR)

```

```
        END;

```

```
      READLN(KEYBOARD);

```

```
      IF COUP=0

```

```
        THEN LEGAL:= TRUE

```

```
      ELSE

```

```
        BEGIN

```

```
          COUP:= 10*LCP+KCP;

```

```
          TEST(POS,COUP,LEGAL)

```

```
        END;

```

```
      IF NOT LEGAL THEN

```

```
        BEGIN

```

```
          MOVETO(146,YT-14);

```

```
          WSTRING(' COUP ILLEGAL !...');

```

```
          FLASH(146,279,YT-15,YT-5);

```

```
          NOTE(5,200); (* BEUAAAH... *)

```

```
          VIEWPORT(146,279,YT-15,YT-5);

```

```
          FILLSCREEN(BLACK)

```

```
        END

```

```
      UNTIL LEGAL;

```

```
      VIEWPORT(146,279,YA-1,YA+9);FILLSCREEN(BLACK);

```

```
      VIEWPORT(146,279,YT-1,YT+9);FILLSCREEN(BLACK);

```

```
      MOVETO(146,YT);

```

```
      IF COUP=0

```

```
        THEN WSTRING('Vous avez passe ...')

```

```
      ELSE

```

```
        BEGIN

```

```
          WSTRING('Vous avez joue : ');

```

```
          WCHAR(KCAR);WCHAR(LCAR)

```

```
        END

```

```
      END;

```

```
PROCEDURE FINPARTIE;

```

```
CONST YNUL=87;

```

```
VAR

```

```
J:JOUER;

```

```
NPT,YJ,N:INTEGER;

```

```
CH:CHAR;

```

```

BEGIN
  VIEWPORT(25,108,8,20);FILLSCREEN(BLACK);
  VIEWPORT(0,279,0,191);
  NPT:= POS.NPIONS[NOIR]+POS.NPIONS[BLANC];
  IF POS.NPIONS[NOIR]=POS.NPIONS[BLANC]
  THEN
    BEGIN
      MOVETO(146,YNUL);
      WSTRING(' PARTIE NULLE !!...');
      FLASH(146,279,YNUL-1,YNUL+9)
    END
  ELSE
    FOR J:= NOIR TO BLANC DO
      BEGIN
        YJ:= 234-98*ORD(J);
        MOVETO(147,YJ);
        IF 2*POS.NPIONS[J] > NPT
          THEN
            IF INFOJOUEUR[J].JTYP=PROG
              THEN WSTRING(' J' AI GAGNE !!')
              ELSE WSTRING(' VOUS AVEZ GAGNE !!')
            ELSE
              IF INFOJOUEUR[J].JTYP=PROG
                THEN WSTRING(' J' ai perdu !...')
                ELSE WSTRING('Vous avez perdu...');
              FLASH(146,279,YJ-1,YJ+9)
            END;
          FOR N:= 2 TO 47 DO NOTE(N,10);
          FOR M:= 1 TO 8 DO
            BEGIN
              NOTE(48,10);NOTE(47,10)
            END;
          UNITCLEAR(2); (* KEYBOARD *)
          REPEAT
            READ(KEYBOARD,CH);
            IF CH=CHR(27 (* ESCAPE *)) THEN CONDIV
          UNTIL EOLN(KEYBOARD)
        END;
      END;
    END;
  END;

```

```

BEGIN (* COUPS *)
  WITH POS DO
    WHILE
      (NPASSE<2) AND
      (NPIONS[NOIR]+NPIONS[BLANC] < 64) AND
      (NPIONS[NOIR]>0) AND (NPIONS[BLANC]>0) DO
        BEGIN
          YI:= 164-56*ORD(TRAIT);
          YA:= 164-56*ORD(ADV);
          IF INFOJOUEUR[TRAIT].JTYP=PROG
            THEN PROGJOU
            ELSE EXTJOU;
          EXECO(COUP);
          IF NUMCOUP>NCPCON
            THEN DEJAVU:= FALSE
            ELSE DEJAVU:= COUP=SVCOUP[NUMCOUP];
          IF NOT DEJAVU THEN
            BEGIN
              NCPCON:= NUMCOUP;
              SVCOUP[NCPCON]:= COUP
            END;
          AFFCOUP
        END;
      FINPARTIE; EXIT(PARTIE)
    END;

  BEGIN (* PARTIE *)
    PLYMAX:=2; STATS:= FALSE; NCPCON:= 0;
    REPEAT COUPS UNTIL FALSE
  END;

  BEGIN (* OTHELLO *)
    DEBUTGENERAL;
    REPEAT
      DEBUTPARTIE;
      PARTIE
    UNTIL FALSE
  END.

```

Ceci clos Batang Lothar, programme écrit par Frédéric Marchal et tournant sur un Apple 2 sous pascal U.C.S.D.. Il a été conçu avant tout comme un programme didactique, montrant par un exemple relativement simple le fonctionnement des algorithmes minimax et alpha-beta adaptés au jeu d'Othello. C'est pourquoi il a préféré laisser à votre sagacité le développement d'une fonction d'évaluation plus complète que celle esquissée ici, et qui ne prend en compte que le seul matériel.

Nous publierons dans quelques mois un autre programme beaucoup plus complet et ambitieux que celui-ci. Il s'agira de Brand, dont vous pouvez d'ore et déjà obtenir la description en contactant la F.F.O. (voir p.19).

VOYAGE A TOKYO

Un de mes amis s'est rendu dernièrement au siège du JAPON OTHELLO GAME ASSOCIATION à Tokyo où il y a rencontré l'un de ses responsables.

Voici les renseignements qu'il a obtenu sur Othello au Japon.

Le nombre d'abonnés à Othello News, la revue de l'association, est d'environ cinq mille, il est en progression constante surtout depuis la victoire de KEN ICHI ISCHI I au dernier Championnat du Monde. Alors qu'auparavant un seul journal sportif consacrait une colonne à Othello, depuis Novembre 1983 des quotidiens sérieux et des hebdomadaires publient régulièrement des parties ou des commentaires sur Othello, notamment le quotidien ASAHI (*).

La firme Tsukuda commercialise tout ce qui a trait à Othello et patronne le Championnat du Japon. Celui-ci a lieu cette année du 28 avril au 29 juillet. La participation pour la première sélection est de 20.000 joueurs. Il y a trois finales - 64 participants pour les juniors, 32 pour les femmes et enfin 64 tous sexes confondus. C'est dans cette dernière catégorie qu'est choisi le Champion du Japon. A noter que pour la finale les 32 joueurs perdants la 1ère ronde sont éliminés, les 32 gagnants jouent entre eux la suivante, puis 16, 8, 4, 2. Il ne faut donc pas perdre une seule partie pour continuer à concourir. Ischi est évidemment favori pour cette finale qui aura lieu à l'hôtel Impérial de Tokyo.

Actuellement il n'y a pas de tournoi entre ordinateurs au Japon, malgré l'existence de plusieurs programmes, notamment celui conçu par le fabricant de logiciels MOLITA. La plupart de ces programmes ne sont pas disponibles sur le marché grand public. (Ken Ichi Ischi i s'entraînerait contre ce genre de programmes, mais aussi surtout contre lui-même). Par contre la console de jeux Othellovision à relier avec un téléviseur est commercialisée.

Ajoutons que le club d'Othello de Tokyo se réunit deux fois par semaine et qu'un tournoi a lieu chaque mois. Si le voyage vous tente ...

Merci à Bruno Demonin pour avoir recueilli ces renseignements et à Madame Toshirco Aikake qui lui a servi d'interprète.

Dominique de RIBBENTROP

(*) ASAHI est un quotidien (y compris le dimanche) dont les deux éditions confondues diffusent à plus de 12 millions chaque jour. La diffusion totale des quotidiens japonais s'élève à plus de 68 millions d'exemplaires... pour 118 millions d'habitants. Un pour deux, qui dit mieux ?

(Le Monde 20-21 Mai 1984)

JEU PAR CORRESPONDANCE... JEU PAR CORRESPONDANCE... JEU PAR CORRESPONDANCE...

LA F.F.O. vous propose en plus des tournois parisiens et régionaux organisés régulièrement de vous retrouver en tournois par correspondance sous la direction de :

Bernard BERRIOT
51, rue des ANDIERS
02820 SAINT ERME
Tél. : (23) 22.67.62

à qui vous devrez faire parvenir vos demandes d'inscription, accompagnées des droits de participation.

Les tournois proposés sont les suivants :

COUPE DE FRANCE :

C'est une épreuve éliminatoire permanente. Il y a deux parties à jouer à chaque ronde, une avec les blancs, l'autre avec les noirs. Le vainqueur monte d'un échelon. Inscription : 5 timbres à 2 francs.

TOURNOIS A 5 JOUEURS :

Huit parties à jouer simultanément (2 parties avec chacun des 4 autres joueurs). Inscription : 10 timbres à 2 francs. Trois divisions. Le vainqueur monte d'une division. Les vainqueurs sont qualifiés pour le prochain CHAMPIONNAT DE FRANCE 1985.

TOURNOIS A 5 JOUEURS :

Huit parties à jouer sur une ouverture imposée. Inscription : 10 timbres à 2 francs. Le premier ou les premiers coups sont imposés pour gagner du temps et améliorer ainsi la théorie du jeu d'Othello.

CHAMPIONNAT DE FRANCE :

Tournoi toutes rondes entre les vainqueurs des tournois de 1^{ère} division (à partir de 86). Pour 1985 tous les vainqueurs de tournois seront qualifiés.

Les programmes sont les bienvenus dans les tournois à 5 joueurs, dans le cadre de tournois mixtes (humains + ordinateurs) ou ordinateurs seuls. Coupe et championnat de programmes seront organisés si leur nombre le permet.

Le temps de réflexion est de 2 jours par coup en moyenne avec obligatoirement :

20 JOURS POUR 10 COUPS
40 JOURS POUR 20 COUPS
60 JOURS POUR 30 COUPS

Tout dépassement du temps entraîne un premier avertissement ; le deuxième entraînera la perte de la partie pour le joueur pénalisé (quelque soit la position de celle-ci !). Est considéré comme jour de réflexion l'envoi le lendemain de la réponse. Une réponse le jour même de la réception est comptée comme zéro jour de réflexion.

Notation des parties : Chacun devra utiliser la notation par diagramme et donner la nouvelle position à la suite de la précédente sur une feuille de match prévue à cet effet.

F E D E R A T I O N

F R A N C A I S E

D ' O T H E L L O

33, rue de la Butte-aux-Cailles
75013 PARIS - (Tél. : 1-581 59 80)

Adhésion d'un an incluant 4 numéros de FFORUM, (le bulletin fédéral) et la participation (pour vous et éventuellement votre programme) au système de classement national établi par la fédération.

- 45 F moins de 18 ans.
- 65 F adultes.

Règlement à l'ordre de Fédération Française d'Othello.

Nom : Prénom :

Adresse :

Code postal : Ville :

Pays : Téléphone :

Date de naissance : Profession :

Faites-vous partie d'un club d'Othello ?

Lequel ?

Désirez-vous en créer un ?

Disposez-vous d'un micro-ordinateur ?

Lequel ?

Date et signature :

Vous pouvez recopier ou photocopier ce bulletin d'adhésion si vous ne voulez pas détériorer votre numéro de FFORUM.

-- Faits divers --

- Périodiques étrangers :

CLUBS

Othello Quaterly : Cette remarquable revue a connu quelques récents problèmes de publication. Les envois vers l'étranger, interrompus pendant deux numéros, sembleraient devoir reprendre prochainement. Contacter :

U.S.O.A.
P.O. Box 342
Falls Church, VA 22046
ETATS-UNIS

Othello News : Abonnement 2500 yens

Japan Othello Game Association
4 th Fl. Shiobe Building
4-9-6 Hatchobori
Chuo-ku
TOKYO
JAPON

Othello Nytt : Renseignements auprès de :

Per-Erik WAHLBERG
Holavagen 23
S-752 51 UPPSALA
SUEDE

Newsletter anglaise : envoyer une livre anglaise à l'adresse suivante :

The Secretary
British Othello Federation
The Grey House, 3 Broad Street
Stamford
Lincs PE9 1PR
GRANDE-BRETAGNE

Pour régler votre adhésion ou votre abonnement, envoyez un mandat international ou un chèque tiré sur une banque ayant son siège dans le pays souhaité.

- Une monographie d'une trentaine de pages (en anglais) décrivant de manière très complète la fonction d'évaluation et l'interface utilisateur du programme d'Anders KIERULF, Brand, est disponible gracieusement auprès de la F.F.O. Ecrit en Modula-2 (Le nouveau langage du créateur de Pascal, Niklaus WIRTH), construit autour d'une fonction d'évaluation incorporant de nombreux éléments stratégiques, ce programme a très certainement bénéficié de l'excellent niveau international de son auteur, septième au championnat du monde de Paris.

- PARIS : Le Club d'Othello parisien a provisoirement suspendu ses activités dans l'attente d'un nouveau local. Contacter Bernard Daunas au 581 59 80.

- Normale Sup. à son club Réunion tous les lundis à 20h 30. Contacter Jean-François Puget au 325 41 68.

- Bientôt un 3^{ème} club à Paris, dans le cadre du comité d'entreprise de la RATP, à l'initiative de Gilles Nicoulaud.

- PONTOISE réunit son club à la M.J.C. tous les vendredis dès 20 h 30 :
7 Place du petit martroy
95300 Pontoise.
Tél : 032 62 11

- REIMS : Le mercredi soir à 20 H 30 : Centre St-Exupéry. Parc Léo LAGRANGE 31100 REIMS.
contact : Bernard BERRIOT

- TOULOUSE : Contacter Elie Calie à :
Maison des élèves de l'ENSAE
Résidence n° 1; chambre 341
10, avenue Edouard BELIN
31400 TOULOUSE

- SOISSONS : Réunion le jeudi dès 20H 30 dans les locaux de la M.J.C.. Pour tous renseignements contacter Stéphane Bessis au (23) 73 13 77.

- GAGNY : Les samedis à 16 H au : Centre socio-culturel Jacques Prévert 63, rue du 18 Juin, 93220 GAGNY

- ANGOULEME: Contacter Gérald SURY au : (45)23 02 52.

- CHATEAURENARD : Le lundi soir à 20H30 : bâtiment le Fifre, quartier St-Eloi. Téléphoner à Roland Dupré : (90)94 13 08

- et aussi VILLEPINTE (93), NIMES (30), MARSEILLE (13), LA ROCHE/YON (85). Prochainement dans votre ville...

RESULTATS

- Organisé dans le cadre de la foire des jeux de l'esprit, le tournoi de marseille a réuni l'espace de cinq rondes un trentaine de personnes, pour

la plupart nouvelles venues à Othello, avec cependant quelques "anciens", comme Jean-Marc MILLOT, co-vainqueur de l'open de Pontoise, Bernard CERF, finaliste du championnat de France 81, et Roland DUPRE, créateur et animateur du club de CHATEAURENARD.

A l'issue de la journée, Christophe CERVANTES (club de CHATEAURENARD), vient en premier avec un sans fautes de 5 parties gagnées sur 5 jouées ; on trouve ensuite ex-aequo à la seconde place avec 4 victoires Bernard CERF, Jean-Marc MILLOT et Philippe TALLENT ; puis Roland DUPRE, Philippe GENTHON, Marc GHILINI, Daniel GROSSI, Christophe BAILLON, Patrick IZZO et Cyril CARANDO se partagent la cinquième place avec 3 points.

Un classement final très méridional et un première victoire à l'actif du premier club de la région !

- L'open de Villepinte s'est achevé sur la victoire de Jean-Philippe LALIGAND avec 5 1/2 points suivi à la seconde place, avec 4 1/2 points de 3 ex-aequo, André BRACCHI (qui a notamment battu Lazard, Ribbentrop et Daunas), Vincent BAILLET (auteur dans la journée de 3 parties nulles contre Lavoisier, Laligand et Bracchi), et Fabrice LAVOISIER. Enfin François BAILLET, Eric BONNEAU et Bernard DAUNAS (4 points) se retrouvent à égalité à la 5^{ème} place.

A noter l'étonnante défaite dans la 2^{ème} ronde de Daunas contre Muriel NOVAK, dont c'était là, 15 jours après SOISSON, la seconde participation à un tournoi.

- Ils n'étaient pas moins de 6 français à se retrouver le 23 juin dans l'imposant cadre médiéval de l'Université de Cambridge, à l'invitation d'Iare LEADER, pour participer au premier tournoi open organisé depuis plus d'un an en Grande-Bretagne.

Une performance honorable des français dans un tournoi très disputé grâce à Paul RALLE qui termine second, à égalité avec Iare LEADER (5 points),

Jeremy RICKARD, et David SHARMAN, derrière Peter BHAGAT premier avec 5 points et 1/2. Viennent ensuite John BALL et Paul SMITH à la 6^{ème} place (4 points 1/2), puis Vincent BAILLET, Bernard DAUNAS, Jean-Philippe LALIGAND et Dominique De RIBBENTROP ex-aequo en 8^{ème} place avec 4 victoires, suivis de peu par Emmanuel LAZARD (3 points).

- C'est à un regroupement en tête du tableau qu'ont assistés les participants et pilotes du 1^{er} tournoi de programmes d'Othello de Gagny, avec une première place partagée entre cinq programmes ex-aequo :

Inthello 2.9 (Champion du monde en titre), Inthello 3.2 (une version améliorée du précédent), Reversi Challenger (expert 6), Odin Encore, et Comp'oth remportent le tournoi avec 5 victoires chacun. Viennent ensuite Modot, un remarquable programme anglais qui est parvenu à battre certains des meilleurs programmes avec une recherche de seulement 3 demi-coups dans l'avenir contre 5 demi-coups pour nombre de ses adversaires (4 victoires) ; Réversi Champion Rainbow (un programme expérimental dérivé du Réversi Champion Oric), Réversi QS et Othello Master (3 points) ; Speedy Moulard et Ollento (1 1/2) ; enfin Réversi Champion Oric (1 point), brillant second du dernier championnat du monde, se retrouve à une place pour lui inhabituelle, grâce semble-t-il à une amélioration (??) de dernière minute apportée vers 4 heures du matin le jour du tournoi par son auteur, Vincent Baillet.

- Le tournoi open de Reims, tenu en plein mois de juillet sous la direction éclairée de Bernard Berriot, par ailleurs organisateur des tournois d'Othello par correspondance, a vu les résultats suivants :

1: Bernard Daunas; 2: Emmanuel Lazard; 3: D. Ribbentrop; 4 ex: André Bracchi et J.J. Halajko; 6: Vincent Baillet; 7: J.C. Delbarre, J.P. Laligand, et S. Bessis; 10: F. Naudeau.

- Le premier tournoi international de Paris s'est tenu le Samedi 1^{er} septembre. Organisé par la F.F.O., il a regroupé à l'approche des championnats de France et du Monde les meilleurs joueurs européens :

Iare LEADER, vice-champion du monde 83, Brian ROSE, vice-champion du monde 81, Pierre JEANGILLE, champion de Belgique 83, Anders KIERULF, champion de Suisse 83, John BALL, ancien champion de

Grande-Bretagne, Olivier THILL, champion de France 83, Bernard DAUNAS, champion de France 82, ainsi que Peter BHAGAT (GB), Paul RALLE, futur champion du monde, David SHARMAN, futur champion de Grande-Bretagne, J.P. LALIGAND, D. DE RIBBENTROP, E. LAZARD, ... Une belle affiche pour la première édition de ce tournoi appelé à se tenir chaque année dans les premiers jours de septembre.

Le classement final s'est établi comme suit :

1- Paul RALLE (France) 2- Brian ROSE (U.S.A) 3- Pierre JEANGILLE (Belgique), Jean-Manuel MASCORT (France) 5- David Sharman (GB), John Ball (GB) 7- Iare LEADER (GB), Anders KIERULF (Suisse), Bernard DAUNAS (France), Emmanuel LAZARD (France), Paul SMITH (GB) 12- Vincent BAILLET (France), Valérie HAECKY (Suisse), Peter BHAGAT (GB), Luc JEANGILLE (Belgique), Pascal ROQUES (France), Jean-Philippe LALIGAND (France), Stéphane BESSIS (France), John PARKER (GB) 20- Jean-Jacques HALAJKO (France), Dominique De RIBBENTROP (France), Olivier THILL (France) 23- Jean-Claude DELBARRE et François BAILLET (France).

- Le GRAND PRIX de FRANCE d'Othello a réuni le samedi 8 septembre les huit meilleurs joueurs français dans un tournoi toutes rondes. Comment ont été sélectionnés les joueurs participants ? Pour chaque tournoi agréé par la F.F.O., tenu après la dernière éliminatoire du championnat de France 83 et jusqu'au tournoi de Reims, dernier tournoi de la saison, les 6 premiers joueurs et l'arbitre cumulent des points selon le barème suivant :

1^{er} : 50 points.
2^{ème} : 30 points.
3^{ème} : 20 points.
4^{ème} : 15 points.
5^{ème} : 10 points.
6^{ème} : 5 points.

et 25 points pour l'arbitre organisateur, le cumul des points acquis au titre de l'arbitrage ne pouvant dépasser 70 points. En cas d'arbitrage multiple, les points à répartir sont divisés par le nombre d'arbitres et arrondis au point supérieur.

Les points sont répartis entre ex-aequo de la même manière. Ainsi trois ex-aequo à la première place disposeront de $50+30+20 = 100$ points à diviser entre les trois joueurs, soit 34 points chacun après arrondissement au point supérieur.

Pour cette année, le grand prix a été remporté par Paul RALLE avec 7 points. Viennent ensuite Vincent BAILLET et Bernard DAUNAS à la seconde place, Jean-Manuel MASCORT à la 4^{ème}, puis Dominique De RIBBENTROP 5^{ème}, Emmanuel LAZARD 6^{ème}, Jean-Philippe LALIGAND 7^{ème}, et enfin Jean-Jacques HALAJKO qui a déclaré forfait après la 2^{ème} ronde.

- Le tournoi de programmes d'Othello organisé dans le cadre du Sicob par l'ORDINATEUR INDIVIDUEL a vu la victoire dans la catégorie assemblé-compilé de COMP'OTH, le programme de François AGUILLON, qui a facilement défait le tenant du titre, INTHELLO 3.2

- Le championnat de France 84 s'est déroulé le 13 octobre à l'hôtel HOLIDAY INN et a vu l'avènement de Paul RALLE comme nouveau champion de France. A l'issue des sept rondes, il restait à égalité, six parties gagnées chacun, avec Emmanuel LAZARD. Une partie de départage permettait à Paul de conquérir le titre. Deux semaines plus tard, il gagnait le championnat du Monde. Une couverture complète de ces deux événements dans nos prochains numéros.

ANNONCES

- Il y aura un tournoi à Chateaufort (très proche d'Avignon) le samedi 16 février. 5 rondes de 25 mn de 13h 30 à 18h 30. Renseignements et inscriptions auprès de Roland Dupré. tél : (90) 94-13-08.

- Le premier match France-Italie se tiendra à Rome le lundi 18 février. Bonne chance à la toute nouvelle équipe de France constituée à cette occasion

- Le deuxième open international de Cambridge (Grande-Bretagne) aura lieu le samedi 23 février, avec la participation de plusieurs français. Renseignements/Inscriptions auprès de la FFO.

- Le 4^{ème} tournoi open de Pontoise se tiendra le samedi 16 mars à 10 h 15 en 7 rondes de 30mn/joueur. Pour tous renseignements, contacter la M.J.C. à l'adresse ci-dessus (rubrique clubs).

- L'open de Malmo (Suède) se tiendra le lendemain 17 mars. Inscriptions/Information : Mr. WAHLBERG (voir p.19).

- Enfin le 2^{ème} tournoi de Marseille se tiendra cette année encore dans le cadre de la foire de printemps, à une date non encore annoncée.

Dernière minute - Tournoi de Marseille : 31-03-85 à 13h30