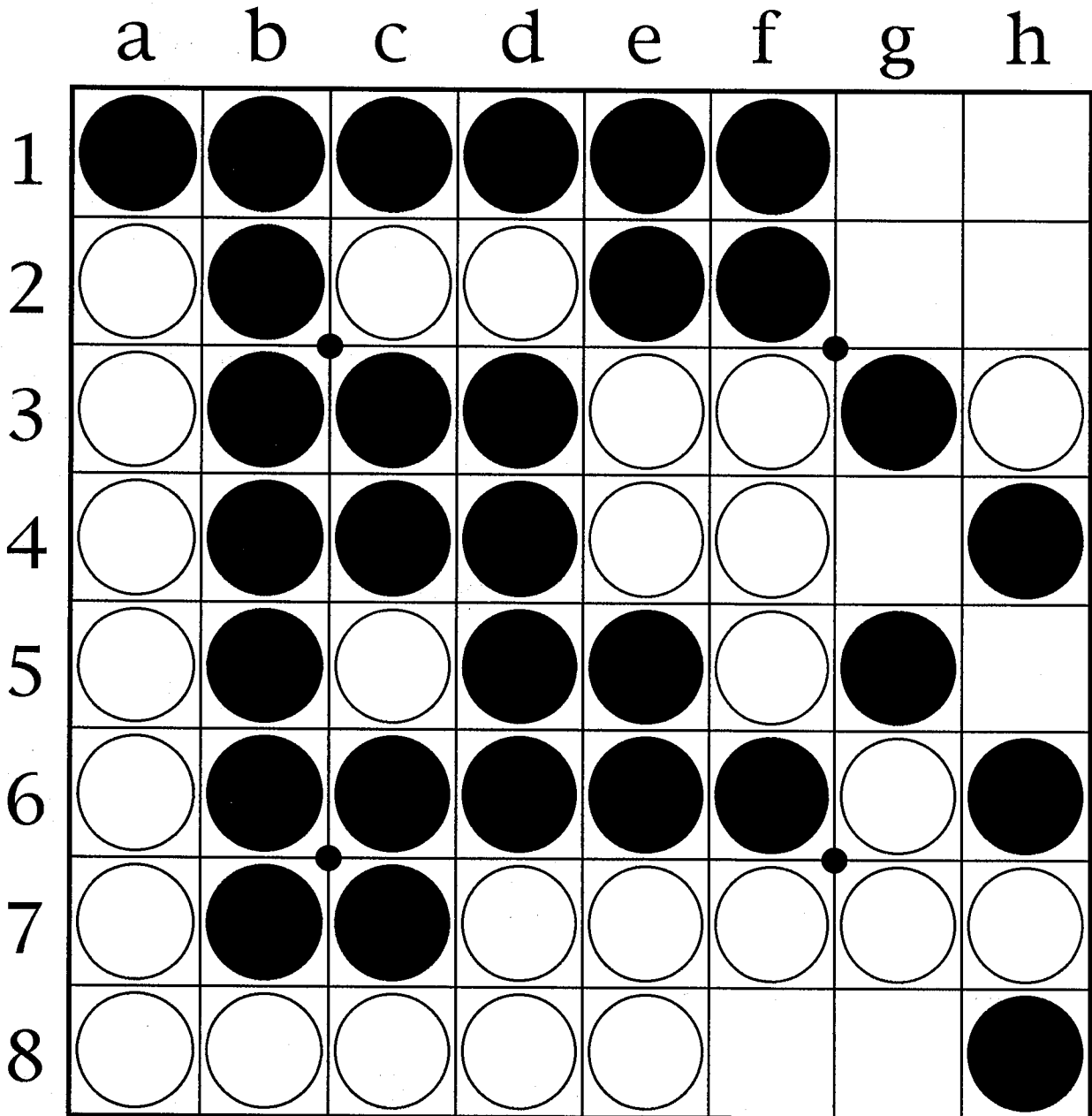


FFORUM

HIVER 1995

N° 35



Noir joue et gagne...

EDITO...

Bonjour et bonne année 1995 !

Commençons par quelques faits marquants de l'année qui vient de s'achever.

Du point de vue des résultats internationaux, le bilan est une fois de plus positif. Pour la première fois, un Français a remporté le **tournoi International de Cambridge** : bravo à Stéphane Nicolet qui a mis fin à dix ans de suprématie anglo-américano-danoise. Pour la deuxième fois consécutive, un Français a remporté le **Grand Prix d'Europe** (encore bravo Marc !). Après les bonnes performances françaises au dernier tournoi de Paris, les trois joueurs français qualifiés au **Championnat du Monde** sont revenus avec la plus haute distinction puisque Marc Tastet, Didier Piau et Stéphane Nicolet ont remporté le titre par équipe devant les Anglais et les Japonais. Le titre individuel est revenu à Masaki Takizawa, déjà couronné à Athènes en 1985, qui a battu en finale Karsten Feldborg. Dommage, cela faisait quatre années de suite qu'il y avait un Français en finale. Espérons que ce ne soit que partie remise.

Fabrice Di Meglio a été élu au **conseil de la FFO** à la place de Bruno de la Boisserie. Que celui-ci soit ici remercié pour les trois années de bons et loyaux services qu'il a fournis au sein du conseil et en tant que Secrétaire. Bruno continuera à s'occuper de la commission Informatique et Othello. Le conseil a ensuite élu Jean-Manuel Mascort Trésorier, Emmanuel Caspard Secrétaire et moi-même Président. Je voudrais aussi remercier Laurent Pélissier, candidat malheureux, pour son dévouement.

Sur le plan intérieur, bravo à Paul Ralle qui remporte son sixième titre de **champion de France** en battant en finale Philippe Juhem (neuf titres en onze ans à eux deux !). Mais pour moi, la meilleure prestation est à mettre à l'actif de toute l'équipe strasbourgeoise qui a réussi un sans-faute dans son organisation ; un grand merci également à tous les organisateurs des sélections.

Le **club de Bordeaux** change d'adresse et devient un club multijeux (voir page 29). Rejoignez tous Alain Le Saout !

L'année 1995 verra le lancement des **tournois B**. Réservés aux joueurs débutants et moyens, ils vous permettront de faire vos premières armes sans avoir à affronter de trop grosses pointures ou de trop puissants ordinateurs. Un Grand Prix de France de catégorie B récompensera les meilleurs d'entre vous par trois places qualificatives à la phase finale du championnat de France (voir les détails dans les échos d'Othello).

On parlera de tout cela et de bien d'autres choses à **l'assemblée générale** annuelle de la fédération qui se tiendra le samedi 28 janvier 1995 à 18h dans un lieu à préciser (contacter la FFO au (1) 45 35 55 86) à l'issue d'un tournoi IDF en 5 rondes qui débutera comme les années précédentes à 13 heures pour être fini à 18 heures. Ne manquez pas ce rendez-vous capital où vous pourrez exprimer vos idées et vos sentiments sur votre fédération. Si vous ne pouvez vous y rendre, pensez à donner un pouvoir à quelqu'un qui vous représentera. Pour cela vous pouvez découper (ou photocopier si vous ne voulez pas détériorer ce splendide numéro de FFORUM) le bon pour pouvoir qui se trouve en page 23.

A bientôt,
Emmanuel Lazard

SOMMAIRE

Ont participé à ce numéro :

Marc ALDEBERT

Emmanuel CASPARD

Alexandre CORDY

Philippe JUHEM

Emmanuel LAZARD

YI LIANG

Stéphane NICOLET

Paul RALLE

Jean-Paul SARKISSIAN

Marc TASTET

Olivier THILL

et bien d'autres...

FFORUM est le magazine de la

Fédération Française d'Othello

B.P. 147

75062 PARIS Cedex 02

Téléphone: (1) 45 35 55 86

OTHELLO®

est une marque distribuée par

JEUX SPEAR

| | |
|---|-----------|
| COUVERTURE (cf. aussi page 27) | 1 |
| ÉDITORIAL (Bonne Année !) | 2 |
| SOMMAIRE (nous y sommes) | 3 |
| MAGAZINE (tous les résultats !) | 4 |
| PROBLÈMES (savoir compter...) | 9 |
| INITIATION : LES ARNAQUES II (le retour) | 10 |
| PARTIE COMMENTÉE (Manu bétonne !) | 12 |
| LES ÉCHOS D'OTHELLO (la vie de la fédé) | 14 |
| LE COUP 53 ! (encore plus fort !) | 16 |
| OUVERTURES ANGLAISES (exotisme ?) | 19 |
| RÉSULTATS DES TESTS (inhumain !) | 20 |
| G. P. FRANCE & POUVOIR A.G. (à découper) | 23 |
| NORMES DE GRANDS MAITRES (DS is GM) | 24 |
| PARTIE COMMENTÉE (Alex ou la grosse masse) | 25 |
| CLASSEMENT (plein de nouveaux !) | 26 |
| SOLITAIRE (cf. aussi page 1) | 27 |
| AGENDA (avec un tournoi B !) | 28 |
| CLUBS ET RESPONSABLES LOCAUX | 29 |
| ADHÉSION (on est collant quand même...) | 30 |

MAGAZINE

Villeneuve d'Ascq 94

par Marc Aldebert

C'est par un week-end de septembre pluvieux et glauque que se tint le traditionnel préqualificatif de Villeneuve d'Ascq. De toute façon personne n'est jamais venu à Lille pour le climat (enfin je ne crois pas...) et nous n'étions pas venus faire du tourisme.

Comme l'an dernier, le tournoi se déroulait dans le cadre feutré du pub « Le Westbury » où ce même jour, Guilain Dorsimont, organisateur du tournoi et fondateur d'I.G.O.R. (International Games of Reflexion) faisait découvrir au public de Villeneuve d'Ascq des jeux de réflexion plus subtils les uns que les autres.

Dans une arrière-salle dudit pub, les hostilités commençaient entre les 13 participants. À midi deux groupes se dessinaient, l'un partit déjeuner au MacDo, l'autre au resto chinois. Typiquement nordiste tout ça... L'après-midi, le jeu se poursuivait dans une ambiance « techno » imposée par le club de danse voisin. Quand arriva le soir, certains partirent ensemble pour une soirée sympa pendant que deux autres moins chanceux commençaient à errer à la recherche d'une chambre d'hôtel (le F1 local était plein comme un œuf à cause d'un... mariage). Après avoir échoué de peu à leur première tentative, ces derniers finirent par se contenter d'une chambre dans un hôtel doté d'une réceptionniste aux mœurs douteuses...

Le lendemain, suite et fin des 11 rondes. À noter un étourdi qui oublie

malencontreusement de retourner un pion alors qu'il est gagnant 33-31 (merci Christian... non, non, je t'assure je l'avais pas vu...). La finale opposait Stéphane à Philippe, les hommes en forme du moment (qui ont joué quatre parties ensemble sur ces deux jours !!) et deux parties furent suffisantes pour les départager. Le match 3-4 entre Dominique et Sophie fut lui un peu plus épique puisqu'il se termina... sur le quai de la gare de Lille !

Deux regrets toutefois à propos de ce tournoi. Tout d'abord l'absence de joueurs d'Othello locaux. Il doit pourtant en exister dans le vivier d'I.G.O.R. ! Sans la présence de Serge Alard et de la famille Collay, on se serait presque cru dans un IDF... En plus un joueur supplémentaire aurait permis de se retrouver en nombre pair, et d'éviter que tout le monde bippe sauf les deux premiers.

Je conclurai en remerciant Christian (si, si, j'insiste...) et surtout Guilain pour l'organisation du tournoi en lui donnant rendez-vous l'année prochaine.

Classement final

| | | |
|----|-------------------|----------|
| 1. | Stéphane Nicolet | 7,5 +2/2 |
| 2. | Philippe Juhem | 10 +0/2 |
| 3. | Dominique Penloup | 7 +2/3 |
| 4. | Sophie Collay | 7 +1/3 |
| 5. | Didier Piau | 6,5 |
| 6. | Bintsa Andriani | 6 |
| | Fabrice Di Meglio | 6 |

| | | |
|-----|-------------------|-----|
| | Serge Alard | 6 |
| | Alexandre Cordy | 6 |
| 10. | Marc Aldebert | 5,5 |
| 11. | Frédéric Collay | 5 |
| 12. | Christian Massire | 2,5 |
| 13. | Denis Scheidecker | 2 |

Ronde 8

| | a | b | c | d | e | f | g | h |
|---|----|----|----|----|----|----|----|----|
| 1 | 58 | 59 | 30 | 42 | 60 | 56 | 55 | 52 |
| 2 | 50 | 57 | 9 | 10 | 41 | 54 | 43 | 32 |
| 3 | 17 | 8 | 3 | 4 | 20 | 38 | 26 | 31 |
| 4 | 19 | 13 | 5 | | | 6 | 15 | 28 |
| 5 | 14 | 22 | 7 | | | 1 | 25 | 34 |
| 6 | 21 | 16 | 11 | 2 | 12 | 18 | 35 | 40 |
| 7 | 33 | 45 | 44 | 24 | 23 | 27 | 53 | 51 |
| 8 | 48 | 49 | 29 | 36 | 39 | 37 | 46 | 47 |

P. Juhem 36-28 S. Nicolet

Finale 2

| | a | b | c | d | e | f | g | h |
|---|----|----|----|----|----|----|----|----|
| 1 | 54 | 55 | 17 | 22 | 18 | 23 | 40 | 41 |
| 2 | 49 | 53 | 19 | 14 | 11 | 20 | 43 | 42 |
| 3 | 34 | 29 | 15 | 5 | 6 | 13 | 8 | 25 |
| 4 | 35 | 16 | 10 | | | 4 | 7 | 38 |
| 5 | 48 | 36 | 3 | | | 1 | 27 | 33 |
| 6 | 37 | 51 | 12 | 2 | 9 | 24 | 26 | 30 |
| 7 | 56 | 52 | 47 | 21 | 31 | 45 | 46 | 39 |
| 8 | 59 | 50 | 57 | 28 | 58 | 32 | 60 | 44 |

S. Nicolet 38-26 P. Juhem

Championnat du monde à Paris

par Marc Tastet

Le championnat du monde 94 s'est déroulé à Paris, comme vous savez, au mois de novembre dernier.

Nous garderons tous un souvenir ému du cocktail de bienvenue qui s'est déroulé dans les restaurants high-tech de la Villette, sous le haut et sympathique patronage de Chantal Goya. Mais c'est Manu Lazard qui, de sa main innocente, a tiré les petits papiers du tirage au sort : peu de chocs importants en vue pour la première ronde, si bien que certains ont demandé s'il y avait eu des têtes

de série ce qui n'était pas le cas. Par contre on supputait fort sur les favoris...

Avant de passer au compte rendu des trois jours de tournoi, je tiens à remercier les nombreuses personnes qui ont participé à la préparation, à l'organisation et au bon déroulement de ce championnat.

Et c'est parti !

Ronde 1 : Le seul match a priori serré, Nils Berner contre Masaki

Takizawa a tourné largement à l'avantage du Japonais. Les trois Anglais remportent la palme de l'efficacité en gagnant 33-31 tous les trois ! Pour cela, Venerito et Johan Berner ont dû, avec un bel ensemble, donner le gain au coup 53 à Leader et Brightwell respectivement. Comment peut-on donner le gain au coup 53 ? Les trois anciens champions du monde prennent la tête au départage : Shaman ayant gagné 64-0, moi-même 61-3 et Takizawa 54-10.

Ronde 2 : Les choses sérieuses commencent avec le duel américain Shaman-Rose qui se solde par une nulle. Je perds contre Edmead, ce qui sera ma seule défaite des treize rondes.

Marconi joue une longue ouverture bien préparée contre Takizawa, avec, comme à son habitude, un jeu extrêmement brillant : il joue une case X au coup 27 et une autre au coup 37, mais laisse passer le gain au coup 39 ; que fallait-il faire ? Jouer une troisième case X, bien sûr (jamais deux sans trois). 39.g7 gagnait 34-30 après h8 g6 h4 h6 h7 h5 g4 f3 h3 e1 d2 d1 a7 a8 ps a3 a2 h2 h1 b1 g2 g1. Le brave Francesco jouera deux autres fois dans ce tournoi la même partie jusqu'au coup 37 sans plus de succès ! Une telle bravoure aurait mérité d'être mieux récompensée.

| | a | b | c | d | e | f | g | h |
|---|----|----|----|----|----|----|----|----|
| 1 | 30 | 60 | 26 | 42 | 43 | 38 | 58 | 59 |
| 2 | 39 | 27 | 25 | 41 | 29 | 28 | 53 | 52 |
| 3 | 40 | 14 | 16 | 7 | 5 | 45 | 11 | 55 |
| 4 | 22 | 13 | 12 | | | 4 | 44 | 54 |
| 5 | 20 | 17 | 3 | | | 1 | 19 | 46 |
| 6 | 18 | 15 | 6 | 2 | 9 | 8 | 48 | 47 |
| 7 | 56 | 37 | 35 | 10 | 23 | 21 | 51 | 49 |
| 8 | 57 | 34 | 33 | 32 | 31 | 24 | 36 | 50 |

Marconi 29-35 Takizawa

Pendant ce temps, Nicolet, qui lui ne tremble pas au coup 53, bat Imre Leader.

| | a | b | c | d | e | f | g | h |
|---|----|----|----|----|----|----|----|----|
| 1 | 46 | 50 | 57 | 58 | 30 | 47 | 48 | 60 |
| 2 | 41 | 49 | 56 | 51 | 13 | 35 | 59 | 19 |
| 3 | 45 | 34 | 36 | 20 | 5 | 10 | 8 | 16 |
| 4 | 39 | 37 | 11 | | | 4 | 9 | 17 |
| 5 | 38 | 40 | 6 | | | 1 | 7 | 14 |
| 6 | 54 | 44 | 31 | 12 | 3 | 2 | 18 | 15 |
| 7 | 53 | 32 | 33 | 24 | 21 | 26 | 52 | 27 |
| 8 | 43 | 42 | 25 | 23 | 28 | 22 | 29 | 55 |

Nicolet 36-28 Leader

Ronde 3 : Cela me vaut de rencontrer Imre puisque nous avons tous les deux perdu une partie et j'arrache la nulle. À ce moment-là, avec seulement 1,5 sur 3, nous ne paraissions pas très bien partis. Heureusement, mes deux coéquipiers, Stéphane et Didier font un peu mieux puisqu'ils ont deux victoires sur trois.

Nous allons refaire nos forces au restaurant à l'étage au-dessous.

Ronde 4 : Didier bat Garry Edmead tandis que Takizawa prend seul la tête du tournoi (en battant Feldborg) suivi à un demi-point de Rose et Shaman.

| | a | b | c | d | e | f | g | h |
|---|----|----|----|----|----|----|----|----|
| 1 | 48 | 39 | 24 | 33 | 34 | 28 | 41 | 50 |
| 2 | 49 | 29 | 23 | 26 | 27 | 55 | 54 | 53 |
| 3 | 20 | 14 | 16 | 7 | 5 | 30 | 11 | 40 |
| 4 | 19 | 13 | 12 | | | 4 | 51 | 44 |
| 5 | 18 | 17 | 3 | | | 1 | 15 | 43 |
| 6 | 22 | 21 | 6 | 2 | 9 | 8 | 56 | 42 |
| 7 | 59 | 60 | 35 | 10 | 36 | 25 | 45 | 47 |
| 8 | 58 | 38 | 31 | 37 | 32 | 57 | 52 | 46 |

Piau 37-27 Edmead

Ronde 5 : Mais les deux Américains perdent, Shaman contre Takizawa et Rose contre Brightwell.

| | a | b | c | d | e | f | g | h |
|---|----|----|----|----|----|----|----|----|
| 1 | 54 | 52 | 34 | 36 | 37 | 35 | 38 | 53 |
| 2 | 58 | 41 | 25 | 18 | 16 | 39 | 48 | 55 |
| 3 | 59 | 23 | 3 | 4 | 9 | 8 | 28 | 30 |
| 4 | 60 | 10 | 5 | | | 6 | 17 | 27 |
| 5 | 33 | 11 | 15 | | | 1 | 14 | 21 |
| 6 | 32 | 24 | 19 | 2 | 12 | 7 | 20 | 26 |
| 7 | 47 | 46 | 51 | 22 | 13 | 29 | 57 | 40 |
| 8 | 50 | 49 | 31 | 42 | 43 | 44 | 45 | 56 |

Rose 24-40 Brightwell

Ronde 6 : Et cela continue. C'est mon tour de battre Rose (un peu abattu après sa défaite contre Brightwell), tandis que Leader s'occupe de Shaman.

Brightwell, inflige sa première défaite à Takizawa...

Ronde 7 : ...et, comme à la ronde précédente, me passe le relais pour que je continue.

| | a | b | c | d | e | f | g | h |
|---|----|----|----|----|----|----|----|----|
| 1 | 57 | 35 | 34 | 33 | 28 | 27 | 58 | 60 |
| 2 | 55 | 56 | 25 | 24 | 16 | 39 | 59 | 23 |
| 3 | 54 | 42 | 3 | 4 | 15 | 8 | 38 | 20 |
| 4 | 45 | 43 | 5 | | | 6 | 17 | 22 |
| 5 | 53 | 46 | 12 | | | 1 | 18 | 21 |
| 6 | 40 | 13 | 19 | 2 | 9 | 7 | 14 | 36 |
| 7 | 52 | 41 | 29 | 30 | 10 | 11 | 48 | 37 |
| 8 | 44 | 47 | 31 | 32 | 51 | 26 | 50 | 49 |

Takizawa 28-36 Tastet

Feldborg bat Brightwell pour terminer la journée seul en tête avec 6/7. Leader et moi, ayant tous les deux gagné nos 4 parties de l'après-midi, terminons sur ses talons avec 5,5. Suivent deux trios, l'un à 5

points (Takizawa, Piau, Brightwell), l'autre à 4,5 (Rose, Shaman, Johnson).

L'équipe de France, qui était au creux de la vague après la ronde 5, n'ayant que 8,5 alors que le Japon avait 11, a fait le plein des points dans les deux dernières rondes (tandis que le Japon piétinait), finissant en tête dès le premier jour avec 14,5 devant l'Angleterre 13,5 suivie du Danemark 13, du Japon et des États-Unis 12.

Ronde 8 : Feldborg, perd contre Leader, comme d'habitude (il ne l'a jamais battu en tournoi), pendant que je bats Brightwell. Imre et moi prenons donc la tête. Cependant, Shaman perd contre Marconi.

| | a | b | c | d | e | f | g | h |
|---|----|----|----|----|----|----|----|----|
| 1 | 51 | 53 | 52 | 27 | 50 | 28 | 58 | 59 |
| 2 | 48 | 42 | 44 | 45 | 12 | 17 | 55 | 26 |
| 3 | 54 | 43 | 5 | 33 | 11 | 7 | 16 | 23 |
| 4 | 60 | 56 | 47 | | | 4 | 10 | 25 |
| 5 | 36 | 34 | 49 | | | 1 | 9 | 18 |
| 6 | 37 | 35 | 31 | 8 | 3 | 2 | 21 | 22 |
| 7 | 38 | 46 | 32 | 6 | 13 | 15 | 41 | 39 |
| 8 | 57 | 30 | 29 | 20 | 19 | 14 | 24 | 40 |

Shaman 29-35 Marconi

Ronde 9 : La série de cinq victoires consécutives d'Imre et moi s'arrête puisqu'Imre perd contre Takizawa alors que je fais nulle avec Feldborg (à mon avis, une de mes parties les plus intéressantes du tournoi). Je reste quand même en tête mais ex aequo avec Takizawa.

| | a | b | c | d | e | f | g | h |
|---|----|----|----|----|----|----|----|----|
| 1 | 55 | 36 | 37 | 38 | 41 | 42 | 46 | 59 |
| 2 | 58 | 48 | 29 | 19 | 28 | 30 | 43 | 60 |
| 3 | 49 | 40 | 3 | 4 | 23 | 8 | 31 | 25 |
| 4 | 47 | 22 | 5 | | | 6 | 18 | 26 |
| 5 | 51 | 24 | 16 | | | 1 | 13 | 45 |
| 6 | 50 | 34 | 17 | 2 | 9 | 7 | 12 | 44 |
| 7 | 57 | 35 | 21 | 11 | 10 | 14 | 54 | 39 |
| 8 | 56 | 33 | 20 | 32 | 15 | 27 | 52 | 53 |

Feldborg 32-32 Tastet

Ronde 10 : Le seul (et heureusement) match franco-français du tournoi entre Didier et moi tourne à mon avantage. À la pause de midi, quatre joueurs se détachent légèrement : Takizawa et moi avec 8, Feldborg et Leader avec 7,5. Pour la première fois depuis la ronde 5, le groupe suivant n'est pas à un demi-point mais à un point : Rose et Johnson ont 6,5, Piau, Edmead, Brightwell, Senchev et Yamanaka 6.

Ronde 11 : Takizawa et moi passons de justesse, 33-31, mais cela suffit pour nous rapprocher à grands pas de la demi-finale.

| | a | b | c | d | e | f | g | h |
|---|----|----|----|----|----|----|----|----|
| 1 | 57 | 58 | 45 | 49 | 38 | 35 | 51 | 59 |
| 2 | 60 | 52 | 28 | 19 | 34 | 26 | 54 | 44 |
| 3 | 50 | 33 | 3 | 4 | 23 | 8 | 39 | 47 |
| 4 | 46 | 25 | 5 | | | 6 | 41 | 29 |
| 5 | 27 | 24 | 16 | | | 1 | 13 | 48 |
| 6 | 43 | 22 | 17 | 2 | 9 | 7 | 12 | 18 |
| 7 | 42 | 37 | 21 | 11 | 10 | 14 | 32 | 56 |
| 8 | 40 | 31 | 20 | 30 | 15 | 36 | 55 | 53 |

Takizawa 33-31 Rose

Pendant ce temps, Yi enterre les derniers espoirs de Shaman.

| | a | b | c | d | e | f | g | h |
|---|----|----|----|----|----|----|----|----|
| 1 | 44 | 45 | 28 | 29 | 30 | 58 | 57 | 59 |
| 2 | 25 | 33 | 19 | 9 | 24 | 26 | 60 | 50 |
| 3 | 42 | 8 | 3 | 4 | 15 | 34 | 37 | 52 |
| 4 | 18 | 14 | 5 | | | 6 | 31 | 51 |
| 5 | 16 | 13 | 7 | | | 1 | 40 | 47 |
| 6 | 17 | 11 | 10 | 2 | 12 | 38 | 39 | 48 |
| 7 | 22 | 36 | 20 | 23 | 21 | 46 | 53 | 55 |
| 8 | 41 | 43 | 27 | 32 | 35 | 49 | 56 | 54 |

Liang 35-29 Shaman

Ronde 12 : Didier joue (mais perd malheureusement) une partie déterminante contre Imre pour une place en demi-finale.

Ronde 13 : Cette place se joue donc entre Leader et Johnson, mais Imre plus expérimenté l'emporte facilement. Shaman perd sa dernière partie, encore sur le score de 35-29.

| | a | b | c | d | e | f | g | h |
|---|----|----|----|----|----|----|----|----|
| 1 | 51 | 52 | 29 | 53 | 46 | 45 | 47 | 48 |
| 2 | 44 | 50 | 32 | 28 | 30 | 39 | 49 | 40 |
| 3 | 41 | 43 | 14 | 7 | 5 | 35 | 11 | 26 |
| 4 | 36 | 38 | 12 | | | 4 | 15 | 25 |
| 5 | 37 | 31 | 3 | | | 1 | 23 | 24 |
| 6 | 42 | 33 | 6 | 2 | 9 | 8 | 18 | 57 |
| 7 | 53 | 59 | 34 | 10 | 13 | 17 | 27 | 56 |
| 8 | 60 | 22 | 19 | 20 | 21 | 16 | 55 | 54 |

Piau 35-29 Shaman

Comme Takizawa a un meilleur départage que moi (dû au fait que l'adversaire que j'ai rencontré à la première ronde a fini dernier), c'est lui qui rencontrera Leader en demi-finale. Je rencontrerai Feldborg.

Les trois membres de l'équipe de France victorieuse, plus les seconds de luxe Philippe Juhem et Emmanuel Caspard accompagnés de quelques supporters se réunissent

chez Philippe pour décider des ouvertures que je jouerai le lendemain.

Le samedi matin, les demi-finales commencent devant les caméras de la chaîne câblée Paris Première.

| | a | b | c | d | e | f | g | h |
|---|----|----|----|----|----|----|----|----|
| 1 | 45 | 46 | 34 | 47 | 48 | 49 | 51 | 56 |
| 2 | 44 | 41 | 27 | 32 | 28 | 50 | 52 | 53 |
| 3 | 31 | 29 | 3 | 4 | 22 | 8 | 58 | 57 |
| 4 | 30 | 25 | 5 | | | 6 | 35 | 38 |
| 5 | 24 | 21 | 14 | | | 1 | 19 | 37 |
| 6 | 33 | 20 | 15 | 2 | 9 | 7 | 12 | 36 |
| 7 | 60 | 40 | 16 | 11 | 10 | 39 | 43 | 55 |
| 8 | 59 | 26 | 17 | 13 | 23 | 18 | 42 | 54 |

Feldborg 38-26 Tastet

Je choisis les blancs, mais sur-estime ma position dans l'ouverture. Je me rends compte trop tard que je ne suis pas si bien que cela et je ne peux que limiter les dégâts en finale en gardant la parité.

| | a | b | c | d | e | f | g | h |
|---|----|----|----|----|----|----|----|----|
| 1 | 46 | 48 | 29 | 30 | 51 | 26 | 52 | 59 |
| 2 | 47 | 41 | 27 | 22 | 13 | 28 | 58 | 19 |
| 3 | 37 | 49 | 21 | 20 | 5 | 10 | 8 | 16 |
| 4 | 43 | 36 | 11 | | | 4 | 9 | 17 |
| 5 | 38 | 32 | 6 | | | 1 | 7 | 14 |
| 6 | 39 | 31 | 35 | 12 | 3 | 2 | 18 | 15 |
| 7 | 40 | 44 | 55 | 23 | 24 | 34 | 56 | 25 |
| 8 | 57 | 54 | 53 | 42 | 33 | 45 | 50 | 60 |

Takizawa 51-13 Leader

Imre part peut-être un peu battu d'avance puis sous-estime l'effet du piège de Stoner quand il joue 40.a7.

Il se reprend dans la deuxième où il a le gain au coup 43 (il fallait jouer 43.h5 menaçant de gagner la parité si Noir joue h4 tout de suite ou après 44.h7 45.h6). Mais il le laisse passer et Takizawa n'a plus qu'à jouer brutalement la parité pour l'emporter.

| | a | b | c | d | e | f | g | h |
|---|----|----|----|----|----|----|----|----|
| 1 | 58 | 48 | 9 | 17 | 24 | 22 | 25 | 46 |
| 2 | 45 | 55 | 6 | 12 | 19 | 20 | 33 | 47 |
| 3 | 42 | 13 | 3 | 5 | 16 | 15 | 21 | 28 |
| 4 | 10 | 7 | 4 | | | 2 | 26 | 29 |
| 5 | 44 | 36 | 14 | | | 18 | 23 | 30 |
| 6 | 41 | 43 | 38 | 8 | 1 | 11 | 27 | 31 |
| 7 | 59 | 54 | 37 | 34 | 39 | 35 | 40 | 32 |
| 8 | 60 | 53 | 52 | 50 | 51 | 56 | 57 | 49 |

Tastet 34-30 Feldborg

Dans ma deuxième partie, je laisse Feldborg jouer le coup 6 qu'il avait préparé et que nous avions étudié la veille au soir, mais il sort assez tôt des lignes connues et la

partie est tendue. Heureusement, je joue parfaitement la finale depuis le coup 39 tandis qu'il commet trois erreurs : 44.a5 perd 3 pions (44.d8 est correct) ; 46.h1 me donne la nulle (46.f8 gagnait 31-33) ; 52.c8 me donne le gain (52.f8 g8 b8 c8 b7 a8 a7 b2 a1 donnait 32-32).

Après une interview pour Paris Première, on enchaîne la belle, qui de l'avis général est la meilleure des cinq parties des demi-finales. Elle est d'ailleurs commentée longuement dans ce numéro. Disons seulement que je perds 28-36 après avoir joué un coup perdant au coup 53 (?).

L'après-midi, le match pour la troisième place est fidèle à sa réputation (i.e. pas terrible), mais ce n'est pas une raison pour le perdre.

| | a | b | c | d | e | f | g | h |
|---|----|----|----|----|----|----|----|----|
| 1 | 53 | 60 | 59 | 38 | 36 | 40 | 56 | 55 |
| 2 | 44 | 57 | 24 | 13 | 11 | 39 | 48 | 30 |
| 3 | 51 | 31 | 8 | 1 | 4 | 19 | 27 | 25 |
| 4 | 35 | 34 | 9 | | | 5 | 18 | 26 |
| 5 | 33 | 10 | 2 | | | 7 | 20 | 22 |
| 6 | 58 | 23 | 6 | 3 | 12 | 14 | 21 | 47 |
| 7 | 42 | 54 | 45 | 17 | 15 | 16 | 41 | 37 |
| 8 | 52 | 49 | 28 | 29 | 32 | 43 | 50 | 46 |

Leader 26-38 Tastet

La finale est jouée beaucoup plus sérieusement, mais Takizawa trouve la faille dans l'ouverture de Karsten.

| | a | b | c | d | e | f | g | h |
|---|----|----|----|----|----|----|----|----|
| 1 | 55 | 57 | 16 | 35 | 38 | 22 | 59 | 42 |
| 2 | 24 | 58 | 15 | 20 | 13 | 26 | 39 | 41 |
| 3 | 17 | 6 | 3 | 4 | 21 | 31 | 29 | 43 |
| 4 | 23 | 8 | 5 | | | 28 | 32 | 30 |
| 5 | 14 | 11 | 7 | | | 1 | 33 | 44 |
| 6 | 18 | 9 | 10 | 2 | 12 | 37 | 40 | 34 |
| 7 | 49 | 45 | 27 | 25 | 36 | 19 | 46 | 53 |
| 8 | 48 | 50 | 60 | 56 | 47 | 54 | 51 | 52 |

Takizawa 41-23 Feldborg

Karsten semble prendre l'avantage dans la seconde. Il est effectivement gagnant avec 39.a4 !

| | a | b | c | d | e | f | g | h |
|---|----|----|----|----|----|----|----|----|
| 1 | 56 | 48 | 24 | 20 | 28 | 19 | 30 | 59 |
| 2 | 49 | 45 | 21 | 15 | 18 | 17 | 60 | 58 |
| 3 | 41 | 46 | 3 | 4 | 10 | 25 | 43 | 27 |
| 4 | 40 | 42 | 5 | | | 6 | 23 | 26 |
| 5 | 39 | 22 | 12 | | | 1 | 8 | 29 |
| 6 | 51 | 31 | 9 | 2 | 13 | 7 | 44 | 47 |
| 7 | 54 | 52 | 14 | 11 | 32 | 37 | 50 | 57 |
| 8 | 53 | 36 | 35 | 16 | 33 | 34 | 38 | 55 |

Feldborg 25-39 Takizawa

Classement final

| | | |
|----------------|-------|-------|
| 1. Takizawa M. | {J} | 11/13 |
| 2. Feldborg K. | {DK} | 10.5 |
| 3. Tastet M. | {F} | 11 |
| 4. Leader I. | {GB} | 9.5 |
| 5. Piau D. | {F} | 8 |
| Edmead G. | {GB} | 8 |
| 7. Rose B. | {USA} | 7.5 |
| Johnson G. | {D} | 7.5 |
| 9. Marconi F. | {I} | 7 |
| Brightwell G. | {GB} | 7 |

| | | |
|----------------|-------|-----|
| Senchev V. | {RUS} | 7 |
| Liang Y. | {CHN} | 7 |
| Yamanaka M. | {J} | 7 |
| Berner N. | {S} | 7 |
| Cordy A. | {B} | 7 |
| 16. Shaman D. | {USA} | 6.5 |
| Jensen E. | {DK} | 6.5 |
| Rignell D. | {S} | 6.5 |
| 19. Nicolet S. | {F} | 6 |
| Ohwaku M. | {J} | 6 |
| Nielsen E. | {DK} | 6 |

| | | |
|-------------------|-------|-----|
| Romano B. | {I} | 6 |
| Andriani B. | {MDG} | 6 |
| Buro M. | {D} | 6 |
| 25. Andriani S. | {MDG} | 5.5 |
| 26. Stepanov O. | {RUS} | 5 |
| Berner J. | {S} | 5 |
| 28. Masten M. | {USA} | 4.5 |
| 29. Alard S. | {B} | 3.5 |
| Venerito M. | {I} | 3.5 |
| 31. Daix A. | {B} | 2.5 |
| 32. Durdanovic I. | {D} | 1 |

Championnat de France d'Othello

par Alexandre Cordy

Les 3 et 4 décembre derniers, avait lieu à Strasbourg le tournoi qui clôture en beauté l'année civile (et othellistique), il s'agit du championnat de France.

Tout le monde était au rendez-vous. Tout le monde ou presque car il y avait un absent de poids en la personne du champion du monde 1992, Marc Tastet.

Le tournoi avait lieu dans la salle polyvalente de l'école de Physique de Strasbourg.

Premier acte :

Dès les premières rondes, le combat s'annonce acharné. Didier Piau bat le tenant du titre, Philippe Juhem. Je m'adjuge Dominique Penloup avant de me faire terrasser par Paul Ralle qui finira la journée invaincu. Décidément, Paul nous étonnera toujours. La mauvaise perf de la journée est à mettre à l'actif de Philippe qui perd une deuxième partie face à Letouzey, un petit jeune dont on entendra encore parler dans ces colonnes. Le prix de la déveine est à remettre à Didier qui perd deux parties par 33 à 31 contre Paul et Votre Serviteur. La bonne perf est à mettre à mon actif : je me retrouve propulsé deuxième avec six victoires sur sept parties.

Fin du premier acte.

Le soir, tout le monde ou presque se retrouve attablé dans un restaurant de Strasbourg qui sert la spécialité de la région, la ch..., j'ai nommé la crêpe flambée (sorte de pizza).

À une heure avancée de la nuit, tout ce beau monde rentre se coucher pour préparer la joute du lendemain avec une bonne nuit de sommeil réparateur.

Deuxième acte :

Philippe se ressaisit puisqu'il sort victorieux des rencontres l'opposant à Paul et à moi. Je me défais non sans mal des jeunes stars Manu Caspard et Stéphane Nicolet.

On se retrouve donc à la onzième et dernière ronde avec trois prétendants à la finale, Didier, ayant

perdu pour la troisième fois face à Frédéric Collay (bravo Fred), étant hors course.

Paul joue la dernière ronde contre Dominique, Philippe contre Manu Caspard et moi, contre Frédéric.

Je joue ma place en finale sur la défaite de l'un de ces deux zigotos (en tablant sur ma victoire), car mon départage désastreux (décidément), ne me permet pas en cas d'égalité de prétendre à une place en finale. Hélas pour moi, ils gagnent tous les deux. On se retrouve donc dans le cas de figure incroyable où trois joueurs sont à neuf victoires sur onze.

À ce stade, je me permets de poser la question : qui a dit qu'avec neuf sur onze on était sûr d'aller en finale ?... Grrr.

La finale vit la victoire sans appel de Paul (encore là, le dinosaure) par 2 à 0.

En conclusion, je dirai que je ne suis pas mécontent de ma performance et je profite de l'occasion pour remercier publiquement Sophie Collay et Thierry Bousch qui, en me ratant, me permirent d'atteindre ce classement. Merci à eux et sans rancune.

Il ne me reste plus qu'à remercier les organisateurs, vraiment impeccables, sans qui ce tournoi aurait été invivable (mais oui c'était bien François, remets-toi). Je vous donne rendez-vous l'année prochaine où que ce soit pour l'édition 95.

Classement final

| | | |
|-----------------------|------|------|
| 1. Ralle Paul | 9/11 | +2/2 |
| 2. Juhem Philippe | 9 | +0/2 |
| 3. Cordy Alexandre | | 9 |
| 4. Piau Didier | | 8 |
| 5. Collay Frédéric | | 7 |
| 6. Caspard Emmanuel | | 6,5 |
| de la Boisserie Bruno | | 6,5 |
| Lanuit Christophe | | 6,5 |
| Lazard Emmanuel | | 6,5 |
| Penloup Dominique | | 6,5 |
| 11. Collay Sophie | | 6 |
| Nicolet Stéphane | | 6 |

| | |
|--------------------------|-----|
| Sahli David | 6 |
| 14. Aldebert Marc | 5,5 |
| Freyss Joel | 5,5 |
| Gambier Olivier | 5,5 |
| Robin François | 5,5 |
| 18. Béтин Dominique | 5 |
| Bourrachot Alexandre | 5 |
| Bousch Thierry | 5 |
| Letouzey Fabien | 5 |
| Scherno Dominique | 5 |
| 23. Freyss Alain | 4,5 |
| Garnier Jacques | 4,5 |
| Gruson Thierry | 4,5 |
| Massire Christian | 4,5 |
| Simonot Lionel | 4,5 |
| 28. Kuylle Grégory | 4 |
| Tricottet Matthieu | 4 |
| 30. Bouveresse Angélique | 2,5 |
| 31. Petitdidier Pascal | 2 |
| 32. Druais Philippe | 1,5 |

Finale 1

| | | | | | | | | |
|---|----|----|----|----|----|----|----|----|
| | a | b | c | d | e | f | g | h |
| 1 | 52 | 53 | 17 | 59 | 18 | 46 | 48 | 58 |
| 2 | 26 | 49 | 9 | 14 | 21 | 36 | 47 | 57 |
| 3 | 25 | 8 | 3 | 4 | 15 | 19 | 37 | 56 |
| 4 | 23 | 12 | 5 | | | 6 | 31 | 55 |
| 5 | 24 | 13 | 7 | | | 1 | 28 | 33 |
| 6 | 16 | 38 | 11 | 2 | 10 | 20 | 34 | 35 |
| 7 | 60 | 29 | 54 | 22 | 27 | 32 | 40 | 45 |
| 8 | 51 | 50 | 39 | 30 | 43 | 42 | 41 | 44 |

P. Juhem 8 - 56 P. Ralle

Finale 2

| | | | | | | | | |
|---|----|----|----|----|----|----|----|----|
| | a | b | c | d | e | f | g | h |
| 1 | 53 | 59 | 27 | 24 | 25 | 21 | 60 | 56 |
| 2 | 44 | 58 | 37 | 26 | 20 | 17 | 55 | 32 |
| 3 | 41 | 38 | 22 | 11 | 2 | 10 | 14 | 31 |
| 4 | 36 | 35 | 1 | | | 5 | 15 | 18 |
| 5 | 40 | 13 | 6 | | | 3 | 28 | 33 |
| 6 | 51 | 16 | 8 | 7 | 4 | 23 | 29 | 34 |
| 7 | 45 | 49 | 19 | 46 | 12 | 9 | 54 | 57 |
| 8 | 50 | 52 | 42 | 47 | 39 | 30 | 43 | 48 |

P. Ralle 38 - 26 P. Juhem

Sélections Régionales

Record d'affluence cette année pour les sélections du championnat de France. Encore merci à tous ceux qui se sont dévoués pour les organiser et faisons encore mieux l'année prochaine ! Voici tous les résultats :

Amiens (12/11/94)

- | | |
|-----------------------|-----|
| 1. Gambier Olivier | 5/5 |
| 2. Wiart Louise | 4 |
| 3. Desesquelles René | 2 |
| Thiney Dominique | 2 |
| 5. Lagache Christophe | 1 |
| Bénard Anne-Marie | 1 |

Bordeaux (16/10/94)

- | | |
|-------------------------|-----|
| 1. Sahli David | 5/5 |
| 2. Saint-Jours Emmanuel | 3 |
| Le Saout Alain | 3 |
| Aleume Didier | 3 |
| Draper Bruno | 3 |
| 6. Lopez Bernard | 2 |
| 7. Benyaïch Joël | 1 |

Brest (19/11/94)

- | | |
|-----------------------|-----|
| 1. Rivière Luc | 5/5 |
| 2. Tanguy Serge | 3 |
| Rivière Elizabeth | 3 |
| Bernard Pascal | 3 |
| 5. Bouetel Laurent | 2,5 |
| 6. Bernard Emmanuelle | 2 |
| 7. Bertranet Virginie | 1,5 |

Colombes (13/11/94)

- | | |
|----------------------|-----|
| 1. Thill Olivier | 5/5 |
| 2. Béтин Dominique | 4 |
| Aldebert Marc | 4 |
| 4. Massire Christian | 3 |
| Grison Rémi | 3 |
| Druais Philippe | 3 |
| Wadier Loïc | 3 |
| Grison Marc | 3 |
| 9. Busy Gaby | 2 |
| Augé Jean-Louis | 2 |
| Asseray Magali | 2 |
| Nicolaïdes Thomas | 2 |
| Gherghout Aïssa | 2 |
| 14. Gherghout Idriss | 1 |
| Payan Alain | 1 |

Dieppe (23/10/94)

- | | |
|--------------------------|-----|
| 1. de la Boisserie Bruno | 5/5 |
| 2. Coulon Philippe | 4 |
| Sertoglu Emrulam | 4 |
| Coelier Yannick | 4 |
| 5. Sertoglu Hakan | 3 |
| Pistofoglu Aytac | 3 |
| Denouette Aurélie | 3 |
| François Nicole | 3 |
| Denouette Mélissa | 3 |
| Cahot Franck | 3 |
| Isik Malik | 3 |
| 12. Boukhemis Abdel | 2 |
| Cahot Miguel | 2 |

- | | |
|-----------------------|---|
| Carir Mamet | 2 |
| Sertoglu Kadir | 2 |
| 16. Haleine Séverine | 1 |
| Denouette Soizick | 1 |
| Gulcan Mat | 1 |
| Feully Christopher | 1 |
| 20. Lemarchand Romain | 0 |

Issy-les-Moulineaux (12/11/94)

- | | |
|---------------------|-----|
| 1. Bousch Thierry | 4/5 |
| Liang Yi | 4 |
| 3. Collay Frédéric | 3,5 |
| Poirier Serge | 3,5 |
| 5. Aldebert Marc | 3 |
| Collay Sophie | 3 |
| Béтин Dominique | 3 |
| 8. Thill Olivier | 2 |
| Payan Alain | 2 |
| 10. Guyoule Barbara | 1 |
| Roy Alain | 1 |

La Roche-sur-Yon (16/10/94)

- | | |
|---------------------|-----|
| 1. Druais Philippe | 5/5 |
| 2. Limousin Eric | 3 |
| Ragot Patrick | 3 |
| Sarrazin Christian | 3 |
| 5. Mornet Stéphanie | 1 |
| 6. Mornet Hélène | 0 |

Lille (5/11/94)

- | | |
|----------------------|-----|
| 1. Decoeyère Eric | 4/5 |
| Letouzey Fabien | 4 |
| Codron Bruno | 4 |
| 4. Gruson Thierry | 3 |
| Dorsimont Guilain | 3 |
| Decool Félix | 3 |
| Warendien Carole | 3 |
| Quazzo Claude | 3 |
| 9. Kuyllé Grégory | 2 |
| Declercq Stéphane | 2 |
| Maillet Laurent | 2 |
| Weimann Christophe | 2 |
| Delecourt William | 2 |
| 14. Chombart Valérie | 1 |
| Decool Florence | 1 |
| Dovergne Olivier | 1 |

Lyon (19/11/94)

- | | |
|------------------------|-----|
| 1. Collay Frédéric | 4/5 |
| 2. Garnier Jacques | 3 |
| Prost Serge | 3 |
| Péllissier Laurent | 3 |
| 5. Colmard Michel | 2 |
| Marceau Louis | 2 |
| Tiran Nicolas | 2 |
| 8. Thuillière Stéphane | 1 |

Modane (19/11/94)

- | | |
|--------------------|-----|
| 1. Zalateu Alain | 5/5 |
| 2. Pierret Michel | 4 |
| 3. Ratel Mikael | 3,5 |
| 4. Souchet Jean | 3 |
| Saintenoy Frédéric | 3 |
| 6. Payan Simone | 2,5 |
| 7. Aussenac Fabien | 2 |

- | | |
|-----------------------|---|
| Lachaume Sonia | 2 |
| Masoch Nathalie | 2 |
| Torri Marie-Christine | 2 |
| 11. Mallach Safi | 1 |

Moulins (22/10/94)

- | | |
|-------------------------|-----|
| 1. Sarkissian Jean-Paul | 5/5 |
| 2. Collay Sophie | 4 |
| 3. Collay Frédéric | 3 |
| 4. Roy Alain | 2 |
| 5. Rigaud Régis | 1 |
| 6. Rigal Sébastien | 0 |

Mulhouse (23/10/94)

- | | |
|-----------------------|-----|
| 1. Freyss Alain | 4/5 |
| Petitdidier Pascal | 4 |
| Freyss Joel | 4 |
| 4. Wisniewski Marie | 3 |
| Jerome Sylvie | 3 |
| Freyss Paul | 3 |
| 7. Brombacher Olivier | 2 |
| Wisniewski Anne | 2 |
| Borluzzi Angélique | 2 |
| 10. Bischoff Hélène | 1 |
| Bischoff Guillaume | 1 |
| Ettwiller Pascale | 1 |

Nantes (19/11/94)

- | | |
|----------------------|-----|
| 1. Robin François | 5/5 |
| 2. Massire Christian | 4 |
| 3. Rateau Sandrine | 3,5 |
| 4. Quin Sylvain | 3 |
| Moreau Christian | 3 |
| 6. Quin Agnès | 2 |
| Jeanvictor Vincent | 2 |
| Quin Cécile | 2 |
| Roger Nicolas | 2 |
| 10. Mabilais Patrice | 1,5 |
| Crosson Benoist | 1,5 |
| 12. Galy Dominique | 1 |

Paris (19/11/94)

- | | |
|----------------------|-----|
| 1. Di Meglio Fabrice | 5/5 |
| 2. Aldebert Marc | 4 |
| 3. Poirier Serge | 3 |
| Druais Philippe | 3 |
| 5. Geneste Richard | 2 |
| 6. Fidler Jean | 1,5 |
| Gros Pierre | 1,5 |

Strasbourg (19/11/94)

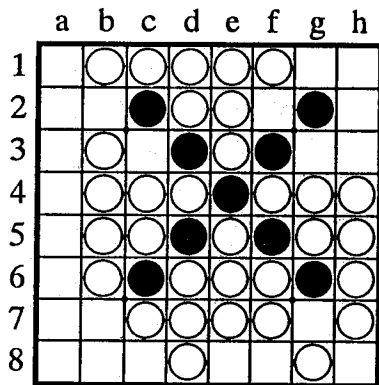
- | | |
|-------------------------|-----|
| 1. Bourrachot Alexandre | 4/5 |
| 2. Patrois Nicolas | 3,5 |
| 3. Simonot Lionel | 3 |
| Tricottet Matthieu | 3 |
| Scherno Dominique | 3 |
| Bouveresse Angélique | 3 |
| 7. Morel Gérard | 2,5 |
| 8. Legall Corentin | 2 |
| 9. Casset Stéphane | 1 |

Bravo à tous !

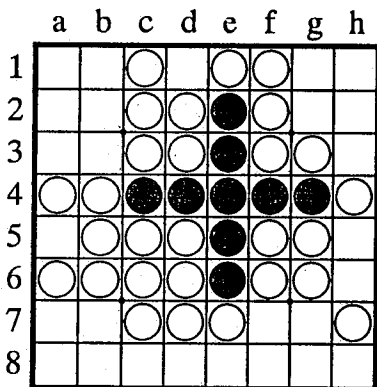
PROBLEMES

par Olivier THILL

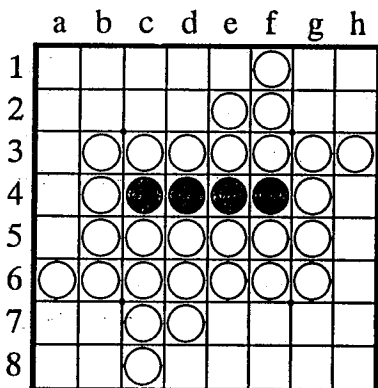
Dans tous ces problèmes, noir joue et prend un coin lors de son troisième coup. Il ne vous est pas demandé d'empêcher blanc d'avoir un coin, ni d'essayer d'avoir le plus de pions à la fin. Dans certaines positions, s'efforcer de prendre un coin rapidement n'est pas une bonne stratégie, mais dans les problèmes ci-dessous, cela semble être un bon objectif.



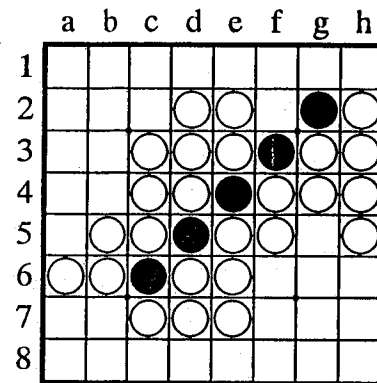
1) Noir prend un coin en 3 coups



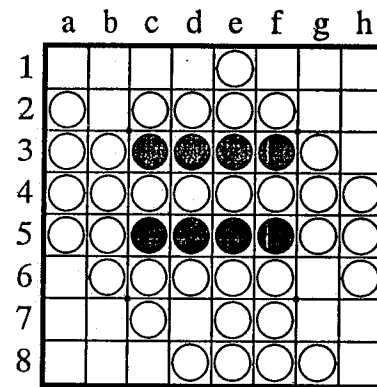
2) Noir prend un coin en 3 coups



3) Noir prend un coin en 3 coups



4) Noir prend un coin en 3 coups



5) Noir prend un coin en 3 coups

Problème subsidiaire :

Trouvez les six nombres entiers a, b, c, d, e, et f, distincts les uns des autres, et compris entre 1 et 6, bornes incluses, tels que

$$(a \times b) + c - (d / e) = f.$$

(Entre parenthèses, je signale que les parenthèses ne sont pas nécessaires). Mon ordinateur a trouvé huit solutions après une heure et demi de programmation, et trois dixièmes de seconde de calcul.

Sur terre, il existe trois sortes de personnes : celles qui savent compter et celles qui ne le savent pas.

Toutes les solutions sont quelque part dans le numéro.

Initiation

Retour sur les arnaques

par Marc Tastet

Deux articles sur les arnaques sont déjà parus dans les numéros 32 et 33 de Fforum, mais un certain nombre d'événements récents m'ont conduit à revenir sur le sujet.

Tout d'abord, j'ai reçu une très gentille lettre de Jean-Paul Sarkissian me signalant une arnaque dont je n'avais pas parlé dans les articles précédents.

| | a | b | c | d | e | f | g | h |
|---|---|---|---|---|---|---|---|---|
| 1 | ● | ● | ● | ● | ● | ● | ● | ● |
| 2 | ● | ● | ● | ○ | ○ | ○ | ○ | ○ |
| 3 | ● | ● | ○ | ○ | ○ | ○ | ○ | ○ |
| 4 | ● | ● | ○ | ○ | ○ | ○ | ○ | ○ |
| 5 | ● | ● | ○ | ○ | ○ | ○ | ○ | ○ |
| 6 | ● | ○ | ○ | ○ | ○ | ○ | ○ | ○ |
| 7 | ● | ○ | ○ | ○ | ○ | ○ | ○ | ○ |
| 8 | ● | ○ | ○ | ○ | ○ | ○ | ○ | ○ |

Noir doit jouer

Je cite Jean-Paul : « Comme Noir menace de prendre les deux bords contigus à la zone sud-est, il peut y arnaquer Blanc s'il contrôle la diagonale a1-g7. Donc 57.g7 ; si 58.g8, 59.h7 ps 60.h8 51-13 et si 58.h7, 59.g8 ps 60.h8 53-11. Il n'était pas nécessaire de prendre des capsules d'othelléine pour trouver la suite optimale ! ».

Pour que l'arnaque marche quand il reste quatre cases vides, il faut que le joueur qui arnaque possède déjà les trois autres coins. Autant dire que cela signifie que la partie est sans doute largement gagnée même sans l'arnaque finale et c'est pour cela que je ne l'avais pas signalé. Toutefois, l'arnaque reste possible si Noir contrôle la diagonale même s'il ne possède pas le coin à l'autre extrémité.

| | a | b | c | d | e | f | g | h |
|---|----|----|----|----|----|----|----|----|
| 1 | 60 | 58 | 27 | 46 | 29 | 28 | 36 | 35 |
| 2 | 52 | 51 | 45 | 12 | 10 | 11 | 30 | 25 |
| 3 | 42 | 40 | 13 | 9 | 5 | 7 | 24 | 22 |
| 4 | 43 | 37 | 8 | ○ | ○ | 4 | 19 | 20 |
| 5 | 34 | 41 | 3 | ○ | ○ | 1 | 17 | 21 |
| 6 | 39 | 31 | 14 | 2 | 15 | 6 | 18 | 33 |
| 7 | 44 | 48 | 32 | 23 | 16 | 38 | 47 | 56 |
| 8 | 49 | 50 | 53 | 54 | 26 | 55 | 57 | 59 |

Leader 48-16 Tastet

Voilà une partie de la finale du tournoi de Paris 90 où Imre réalise cette arnaque dans le coin sud-est ce qui lui permet de gagner la parité et de me forcer à lui donner aussi le bord nord. Au passage, les gens qui m'ont fait gentiment remarqué que je donnais des exemples où j'avais toujours le beau rôle seront contents. Cela dit, c'est vrai qu'en matière d'arnaque, il est plus facile de trouver des parties où je suis l'auteur de l'arnaque plutôt que la victime. Toutefois, Jean-François Puget m'avait aussi placé cette arnaque au tournoi de Rome 1991.

| | a | b | c | d | e | f | g | h |
|---|----|----|----|----|----|----|----|----|
| 1 | 59 | 58 | 48 | 24 | 43 | 41 | 44 | 53 |
| 2 | 57 | 56 | 33 | 21 | 16 | 26 | 60 | 36 |
| 3 | 32 | 25 | 3 | 4 | 13 | 8 | 10 | 23 |
| 4 | 28 | 22 | 5 | ○ | ○ | 6 | 9 | 19 |
| 5 | 27 | 29 | 11 | ○ | ○ | 1 | 12 | 20 |
| 6 | 30 | 31 | 42 | 2 | 14 | 7 | 17 | 52 |
| 7 | 50 | 34 | 15 | 35 | 45 | 18 | 54 | 37 |
| 8 | 47 | 49 | 38 | 39 | 40 | 46 | 51 | 55 |

Puget 55-9 Tastet

Évidemment, je ne pouvais pas l'éviter, comme c'est souvent le cas pour cette arnaque.

En revanche, voici, toujours dans l'actualité, une arnaque que l'on aurait pu éviter.

| | a | b | c | d | e | f | g | h |
|---|---|---|---|---|---|---|---|---|
| 1 | ○ | ○ | ● | ○ | ○ | ○ | ○ | ○ |
| 2 | ○ | ○ | ○ | ○ | ○ | ○ | ○ | ○ |
| 3 | ○ | ○ | ○ | ○ | ○ | ○ | ○ | ○ |
| 4 | ○ | ○ | ○ | ○ | ○ | ○ | ○ | ○ |
| 5 | ○ | ○ | ○ | ○ | ○ | ○ | ○ | ○ |
| 6 | ○ | ○ | ○ | ○ | ○ | ○ | ○ | ○ |
| 7 | ○ | ○ | ○ | ○ | ○ | ○ | ○ | ○ |
| 8 | ○ | ○ | ○ | ○ | ○ | ○ | ○ | ○ |

Noir doit jouer

Cette position est tirée de la partie Brightwell-Cordy, ronde 12 du dernier championnat du monde. Brightwell, Noir, n'a pas joué 55.b1 car il s'est dit qu'il se ferait arnaquer après Blanc 56.a2 : il pensait qu'il n'aurait pas accès à a3. C'est doublement faux car non seulement il a accès en a3 grâce au pion c1, mais même si ce n'était pas le cas, comme Blanc, lui, n'y aura jamais accès, Noir y arrivera de toute façon avant Blanc. 55.b1 gagne 38-26 après a2 h1 g1 f1 ps a3.

En plus, Noir a une façon d'éviter l'arnaque imaginaire : saurez-vous la trouver ? 55.a2 ne marche pas car Blanc répond 56.a3 et Noir n'a pas accès en b1. Mais 55.a3 garde la parité et gagne ! Sur 56.b1, la meilleure réponse, Noir gagne 34-30 après h1 g1 f1 ps a2. Sur 56.a2?, il gagne 37-27 après b1 ps h1 g1 f1.

Sans doute Graham n'a-t-il pas généré ce coup en a3 ; tout son raisonnement redevient cohérent si l'on suppose qu'il a réfléchi comme si c1 était blanc. Ou bien, il était peut-être très fatigué et il n'arrivait pas à réfléchir correctement à ce moment-là, comme cela arrive à tout le monde, suivez mon regard...

Dans la série : « Même les meilleurs peuvent se tromper ! », voici un autre cas..

Plantons le décor. Demi-finale du championnat du Japon 94. Avec les noirs, Masayuki Komagata, un joueur qui monte. Avec les blancs Hideshi Tamenori, quadruple champion du monde. Le coup 54, Blanc doit jouer, la tension est à son comble.

| | a | b | c | d | e | f | g | h |
|---|---|---|---|---|---|---|---|---|
| 1 | | | ● | ● | ● | ● | ○ | ● |
| 2 | | | ● | ● | ● | ● | ● | ● |
| 3 | | ● | ● | ● | ● | ● | ● | ● |
| 4 | ○ | ● | ○ | ● | ● | ○ | ● | ● |
| 5 | | ● | ● | ● | ○ | ● | ● | ● |
| 6 | | ● | ● | ○ | ● | ○ | ● | ● |
| 7 | ○ | ○ | ○ | ○ | ○ | ● | ● | ● |
| 8 | ○ | ○ | ○ | ○ | ○ | ○ | ○ | ○ |

Blanc doit jouer

Qu'auriez-vous fait ? Il y a plusieurs coups intéressants sur le bord ouest pour Blanc. Tamenori a choisi 54.a3 forçant la réponse 55.a5. Il a repris en 56.a6 et, malheureusement pour Blanc, Noir passe, ce qui lui permet de gagner la parité localement au nord-ouest. La fin est évidente : 57.a2 b2 a1 b1 et Noir gagne 33-31 ! Que pouvait faire Blanc ? Tout d'abord il pouvait jouer 56.a2 qui donne une interversion si Noir joue le bon coup 57.b2, mais lui laisse la possibilité de se tromper (alors que la suite jouée le forçait à gagner) avec 57.a1 a6 b2 b1 32-32.

Mais surtout il pouvait jouer autre chose au coup 54 !

54.a5 laisse Noir s'insérer en a6 mais c'est de courte durée puisqu'il est obligé, après 56.a3, de perdre son insertion en jouant 57.a2. C'est là où cette position mérite sa place dans cet article, puisque Blanc va pouvoir arnaquer pour jouer les trois derniers coups : il doit commencer par 58.a1, Noir passe, 59.b1 qui ne retourne pas c2, donc Noir

repassse et 60.b2 et Noir trépassse. Quand on a vu cela, on est sûr que cela gagne, la suite est forcée donc on la joue : 28-36. Si l'on a du temps, si l'on est puriste, ou si l'on a commencé par là, on s'aperçoit que la même arnaque marche aussi bien avec 54.a6 a5, le reste étant inchangé. Cela fait même deux pions de plus pour Blanc : 26-38.

Tamenori était sans doute extrêmement fatigué pour avoir laissé passer cela.

Enfin, une position d'école tirée d'une partie jouée en Italie en 1990 entre Stefano Antonelli et Americo Guercini. Je dois dire que si j'avais inventé cette position, je n'aurais pu mieux faire, mais l'on m'aurait reproché d'avoir créé quelque chose qui de toute façon ne peut jamais arriver en tournoi. Comme quoi, la réalité dépasse souvent la fiction.

| | a | b | c | d | e | f | g | h |
|---|---|---|---|---|---|---|---|---|
| 1 | ○ | ● | ○ | ○ | ○ | ○ | ○ | ○ |
| 2 | ○ | ● | ● | ● | ○ | ○ | ● | ● |
| 3 | ○ | ● | ○ | ● | ○ | ● | ● | ● |
| 4 | ○ | ● | ○ | ○ | ○ | ○ | ● | ● |
| 5 | ○ | ○ | ○ | ○ | ● | ○ | ● | ● |
| 6 | | ○ | ○ | ● | ● | ○ | ○ | ● |
| 7 | | | ● | ○ | ○ | ○ | ○ | ○ |
| 8 | | | ● | ● | ● | ● | ● | ● |

Blanc doit jouer

Comme l'indique la légende, Blanc doit jouer et il n'a que deux possibilités. Le lecteur fidèle qui a lu l'article d'initiation du numéro 33 (si vous ne l'avez pas encore fait, il n'est jamais trop tard pour bien faire), le lecteur fidèle, disais-je, reconnaît tout de suite un trou de cinq qui peut se transformer à volonté en trou en L ou trou en T. Donc il flairer des arnaques.

Disons qu'il regarde prudemment ce qui se passe sur 56.b7. Il n'est pas déraisonnable de penser que Noir va

prendre le coin : 57.a8. Alors 58.a7 se fait arnaquer, car 59.a6, bien qu'il retourne b7, ne laisse pas accès à b8. Noir joue donc aussi 60.b8 et gagne largement. Donc Blanc doit jouer 58.b8 qui devrait aussi se faire arnaquer car Noir n'a pas de pion sur la diagonale b6-g1 et pourrait jouer a7 puis a6, si..., s'il avait accès à a7 car il n'a pas non plus de pion sur la ligne 7, dommage ! Il est donc forcé de jouer 59.a6 60.a7 qui n'arnaque pas mais gagne quand même 33-31. C'est la suite qui a été jouée dans la partie réelle.

Essayons de voir ce qui se passe sur 56.b8. Noir ne peut faire une ruse du T ici, car, comme précédemment, il n'a pas de pion sur la diagonale b6-g1. Cela dit, Noir prend le coin 57.a8, Blanc passe, il reste un trou de trois, donc Noir a gagné la parité... Au moins en théorie car c'est le moment de parler de l'arroseur arrosé ou plutôt de l'arnaqueur arnaqué. Comment va-t-il remplir ce trou ? Il n'a toujours pas accès en a7. Il peut essayer 58.a6, mais il se fait arnaquer par 59.b7! ps 60.a7 (30-34). Hélas, 58.b7 se fait aussi arnaquer par 59.a6! ps 60.a7. Étonnant, non ?

Peut-être pas tant que cela. Pourquoi cela marche-t-il si bien ? C'est parce que Blanc contrôle la colonne a, la ligne 7, et la diagonale b6-g1. Cela ne vous fait penser à rien ? C'est possible, mais je vais vous guider. Imaginez un instant que vous jouiez sur un othellier 7 sur 7 ; je veux dire, supprimez (mentalement) la colonne h et la ligne 8. Que reconnaît-on ? Avec les couleurs inversées, c'est l'arnaque de Jean-Paul vue en début d'article ! Blanc possède les deux « bords » et la « diagonale » donc il arnaque quel que soit le coup joué par Noir.

La boucle est bouclée.

Partie commentée

par Paul Ralle et Emmanuel Lazard

Voici une partie jouée au dernier championnat de France. Ce commentaire a été fait à deux ; Paul (PR) ou Emmanuel (EL) se permettant quelques pensées personnelles.

| | a | b | c | d | e | f | g | h |
|---|----|----|----|----|----|----|----|----|
| 1 | 60 | 54 | 45 | 21 | 28 | 22 | 29 | 52 |
| 2 | 39 | 53 | 46 | 44 | 14 | 19 | 58 | 43 |
| 3 | 34 | 42 | 6 | 1 | 4 | 7 | 26 | 40 |
| 4 | 36 | 31 | 11 | ○ | ● | 5 | 8 | 17 |
| 5 | 35 | 16 | 2 | ○ | ○ | 9 | 24 | 41 |
| 6 | 37 | 38 | 10 | 3 | 13 | 12 | 25 | 51 |
| 7 | 47 | 49 | 50 | 18 | 20 | 15 | 56 | 48 |
| 8 | 59 | 55 | 27 | 23 | 32 | 30 | 33 | 57 |

E. Lazard 30 - 34 P. Ralle

1.d3 à 5.f4 : ouverture perpendiculaire normale.

6.c3 : c'est une spécialité d'Aubrey de Grey. Bien sûr, le coup 6 normal est c6 mais tous les bons joueurs ont déjà joué c3. PR : « Il faut le jouer de temps en temps. De plus, je voulais garder mes meilleures ouvertures pour la fin du tournoi. »

7.f3 : c4 est aussi jouable. EL : « Je n'ai pas voulu jouer 7.c4 à cause de 8.b5 (pas forcément la meilleure réponse) qui peut amener Blanc à bétonner et je ne voulais surtout pas permettre à Paul de bétonner car je pense qu'il est bien meilleur que moi à ce petit jeu-là. »

8.g4 : 8.e6 est beaucoup plus fréquent mais g4 permet aussi de reprendre le centre. PR : « Je pensais qu'il connaissait moins bien ces suites sur g4. »

9.f5 : ou 9.e2 d2 c4.

10.c6 : coup tranquille au centre.

11.c4 : ou e2 ? Car e6 est pourri par g4.

12.f6 : toujours au centre. PR : « Je ne voulais pas jouer 12.b5 (une idée de l'ouverture Rose) pour ne pas avoir une grande frontière. » En effet, après b5, Noir est un peu plus au centre

que dans une Rose et le pion blanc en g4 dégrade la position de Blanc.

13.e6 : au centre.

14.e2 : c'est la suite du coup 12 si Blanc ne veut toujours pas b5.

15.f7 : EL : « Je n'avais pas envie de trop compliquer la position : d2, b4 ou b5 sont peut-être possibles mais ça se transforme en bataille pour le centre (avec par exemple 15.d2 f2 g3 g5 c2). »

16.b5 : maintenant que Noir a enlevé un pion blanc, celui-ci peut en rajouter un à l'ouest.

17.h4 : EL : « Je ne voulais pas jouer 17.d2 g5 g6 g3 car Blanc a encore un temps en f2. Et pas non plus 17.f2 tout de suite car 18.g3 h3 f1 et c'est à moi d'ouvrir à l'ouest. »

18.d7 à 22.f1 : Chaque joueur essaie d'ouvrir le moins en « tournant » à la limite de la frontière adverse.

23.d8 : C'est toujours risqué de prendre pied sur deux bords opposés car cela donne de l'influence (à l'ouest). Et pourquoi pas l'option inverse au coup 21 : d8 f8 d1 ?

| | a | b | c | d | e | f | g | h |
|---|---|---|---|---|---|---|---|---|
| 1 | | | | ● | | ○ | | |
| 2 | | | | | ○ | ● | | |
| 3 | | | ○ | ○ | ○ | ● | | |
| 4 | | | ○ | ○ | ○ | ● | ● | ● |
| 5 | | ○ | ○ | ○ | ○ | ● | | |
| 6 | | | ○ | ○ | ○ | ● | | |
| 7 | | | | ○ | ● | ● | | |
| 8 | | | | ● | | | | |

Après 23.d8

24.g5 : sur 24.g3, Noir répond c8 et Blanc commence à être à court de bons coups. En jouant g5, si Noir joue c8, Blanc peut encore jouer en g6.

25.g6 : EL : « J'ai décidé de ne pas toucher à la frontière blanche à l'ouest (je bétonne !). Or, après 25.c8 g6, la suite est quasiment forcée à l'est : 27.h5

h3 h2 g3 c7 h7 et je dois ouvrir. Je joue donc mon seul autre coup à l'est, 25.g6. »

26.g3 : 26.h3 est peut-être jouable pour Blanc : si 27.h5, Blanc peut répondre h6 ou g3 ; la seule suite qui semble correcte pour Noir est 27.g3 h5 e1 c1. Noir ne doit alors pas jouer 31.c8 h2 c7 d2 car il ne peut pas gagner un temps en jouant g2 (car g1 !), ni 31.h6 h7 c8 h2 car il n'a pas accès en c7. Par contre, 31.h6 h7 c7 a l'air de tenir pour Noir (si 34.d2 g2). PR : « J'ai joué 26.g3 pour regrouper mes pions et je n'ai pas envisagé h3 car je trouvais que cela donnait trop de coups à Noir. De plus, je voulais jouer e1 après pour donner le bord nord à Noir et qu'il ait de l'influence. »

27.c8 : et pas 27.c7 qui laisse h3 ou c8 à Blanc.

28.e1 : Comme prévu au coup 26, Blanc donne le bord pour donner de l'influence.

| | a | b | c | d | e | f | g | h |
|---|---|---|---|---|---|---|---|---|
| 1 | | | | ● | ○ | ○ | | |
| 2 | | | | | ○ | ○ | | |
| 3 | | | ○ | ○ | ○ | ○ | | |
| 4 | | | ○ | ○ | ○ | ○ | ● | ● |
| 5 | | ○ | ○ | ○ | ○ | ● | ● | |
| 6 | | | ○ | ○ | ○ | ● | ● | |
| 7 | | | | ○ | ● | ● | | |
| 8 | | | ● | ● | | | | |

Après 28.e1

29.g1 : PR : « Je pense que c'est une erreur de reprendre le bord. 29.c2 est probablement mieux. » Après 29.c2, Blanc ne sait pas trop quoi faire : 30.c1 d2 (avec c7 à suivre pour Noir), 30.f8 d2 (puis c7 dès que Blanc retourne c2) ou 30.d2 c1 b1 c7 ne gagne rien. La seule suite possible est 30.d2 c1 f8 mais après 33.h3 e8 g8 h6, la situation est très compliquée. EL : « Je n'ai pas envisagé ce coup car je ne pensais qu'à bétonner

(ce qui est une erreur : il faut toujours se donner la possibilité de changer de plan). » Vue la possibilité 29.c2, il valait quand même mieux jouer 26.h3 pour Blanc pour compliquer (la bonne suite est dure à trouver pour Noir).

30.f8 : 30.h6 est meilleur : cela n'offre rien à Noir, alors qu'avec 30.f8 il doit également ouvrir mais il a 31.b4 qui ne retourne rien. En fait, les deux joueurs étaient obnubilés par les bords et Paul veut donc donner à Emmanuel le bord sud. C'est un bétonnage que les deux joueurs ont joué stratégiquement et pas tactiquement (oui, c'est paradoxal !) : au lieu de regarder des suites tactiques à chaque coup (ce qui leur aurait fait trouver les meilleurs coups cités plus haut), ils n'ont réfléchi qu'en termes stratégiques : bords, influence, parité...

31.b4 : EL : « Je dois ouvrir et oh ! miracle, je ne retourne pas trop, malgré mon influence. »

32.e8 : Blanc poursuit son idée de donner les bords à Noir pour que l'influence le tue en fin de partie.

33.g8 : et Noir continue son béton... Peut-être 33.a6 pour compliquer mais que jouer après Blanc 34.b8 ?

34.a3 : PR : « Je ne veux pas jouer 34.h3 h5 car je ne veux pas du bord de 4 à cause des sacrifices en g2 et g7. » EL : « À mon avis, il a tort car je ne pense pas que ces sacrifices me soient très favorables. »

| | a | b | c | d | e | f | g | h |
|---|---|---|---|---|---|---|---|---|
| 1 | | | | ● | ● | ● | ● | |
| 2 | | | | | ○ | ○ | | |
| 3 | ○ | | ○ | ○ | ○ | ○ | ○ | |
| 4 | | ○ | ● | ● | ● | ● | ● | ● |
| 5 | | ○ | ○ | ○ | ○ | ○ | ● | |
| 6 | | | ○ | ○ | ● | ○ | ● | |
| 7 | | | | ○ | ○ | ● | | |
| 8 | | | ● | ● | ● | ● | ● | |

Après 34.a3

35.a5 : pour enlever l'accès en b3 et reprendre des pions au

centre mais c'est un coup perdant (EL : « Aargh !! ») : il fallait jouer 35.d2 en continuant le béton par 36.c2 h3 h6 b3 b1 a5 h5 h7 b2 a6 a4 c7 g2 a2 b8 a8 g7 b6 b7 a7 h8 h1 h2 c1 a1 35-29 (facile, non ?).

36.a4 : PR : « Puisqu'il veut les bords, qu'il en prenne un quatrième !!! » Blanc se garde ses autres coups tranquilles (h3, retournant e6 pour l'accès en b3).

37.a6 : EL : « J'avais vu 37.a2 b6 et puis quoi ? » Ni 37.a2 b6 a6 c7 b3 h3 h2 h6, ni 37.a2 b6 a6 h3 b3 h5 (ou b7) ne sont très engageants.

Remarquons quand même que tous les coups joués dans la partie de 37 à 60 sont parfaits !

38.b6 : mais Blanc laisse le bord à Noir. 38.a7 ne donne que la nulle avec 39.b6 h3 b3 h5 h6 h7 c7 a2 c2 b2 d2 c1 a1 b1 a8 b7 h2 h1 g2 b8 g7 h8 32-32.

39.a2 : EL : « Bon, ok, je le prends ; vive le bétonnage sur quatre bords ! » Noir peut également espérer équilibrer son bord puisque b6 est blanc.

40.h3 : pour avoir l'accès en b3.

41.h5 : Bien sûr, si Noir rééquilibre son bord avec 41.a7, Blanc répond 42.b7 en attaquant le bord sud et les suites ne sont pas claires (par exemple a8 b8 c7 et Blanc prend le bord mais Noir fait des pions). 41.h5 est tranquille car 42.d2 c1 c2 b1 n'est pas grave.

42.b3 : tranquille.

43.h2 : Noir n'a plus grand-chose à jouer.

44.d2 c1 c2 : fait remplir.

47.a7 : si Noir continue avec 47.b1, Blanc répond g2 et Noir explose. EL : « De plus, j'avais vu l'arnaque. »

48.h7 : Blanc ne peut pas jouer 48.h6 h7 g2 car Noir recoupe la diagonale en b1. 48.b7 est jouable mais fait nulle (49.a8 b8 c7 h8 b1 h6 b2 a1 g7 h1 g2 h7 32-32) car Noir fait trop de pions au sud-ouest.

49.b7 : EL : « J'avais vu la jolie arnaque et je pensais gagner. » PR : « Je n'avais rien vu et je pensais gagner largement. »

50.c7 : Blanc joue le coup normal.

| | a | b | c | d | e | f | g | h |
|---|---|---|---|---|---|---|---|---|
| 1 | | | ● | ● | ● | ● | ● | |
| 2 | ● | | ○ | ○ | ○ | ○ | | ● |
| 3 | ● | ○ | ○ | ○ | ● | ● | ● | ● |
| 4 | ● | ○ | ○ | ● | ● | ● | ● | ● |
| 5 | ● | ○ | ● | ○ | ● | ○ | ● | ● |
| 6 | ● | ● | ○ | ○ | ○ | ○ | ○ | |
| 7 | ● | | | ○ | ○ | ● | | ○ |
| 8 | | | ● | ● | ● | ● | ● | |

Après 48.h7

51.h6 : oh ! La belle bleue ! EL : « Je vais contrôler les deux diagonales et la suite est quasi-forcée. » PR : « oh, oh... je vais perdre. »

52.h1 : sinon Noir prend en h8.

53.b2 : et pas 53.b8 qui laisse Blanc 54.g7.

54.b1 : 54.g7 perd un pion car la suite est 55.h8 b1 g2 a8 b8 a1 et Noir garde le pion b7.

55.b8 : EL : « Damned ! Je compte et je vois que je perds et que c'est pas juste après toute cette partie absolument géniale. »

56.g7 h8 : forcé.

58.g2 : EL : « Passe ! Il passe ! C'est dégoûtant ! Pourquoi je dois jouer ? » Si toute la ligne 2 était noire, la partie serait finie (de même si b2 était vide) mais Noir doit jouer et redonner des coups à Blanc.

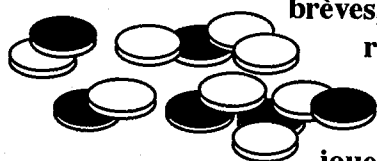
59.a8 a1 : qui termine et récupère in extremis 34 pions pour Blanc.

Conclusion

Cette partie est un bétonnage stratégique sur quatre bords (déjà c'est rare). Les deux joueurs auraient mieux fait de plus réfléchir tactiquement et la partie aurait peut-être basculé plus tôt d'un côté ou de l'autre. C'est rare qu'un bétonnage arrive jusqu'en finale et que le score soit si serré mais c'est à cause de l'arnaque ; sinon Noir aurait perdu bien plus largement.

Les échos d'Othello

Cette rubrique accueille, dans chaque numéro de FFORUM, des informations brèves, diverses et variées sur tout ce



qui concerne Othello et les

joueurs : clubs, activités, initiatives, idées, informatique, réflexions, offres et recherches, nouvelles, projets et même délires ! Elle est ouverte à tous : joueurs, responsables de clubs, amis d'Othello, etc... Pour y faire passer des informations ou un texte, il suffit de nous les communiquer, même non rédigés (on peut s'en charger !). Adressez vos informations à la FFO.

TROPHÉE ALEXANDRE

Les 26 et 27 novembre derniers s'est tenu au Blanc-Mesnil, le Trophée Alexandre, grande convention de jeux d'histoires. La FFO a eu la chance d'y avoir un stand, tenu les deux jours par **Olivier Thill**, où les wargamers les plus durs ont pu s'initier à Othello, jeu bien plus pacifique. Le rendez-vous est déjà pris pour l'an prochain.

CHAMPIONNAT DU JAPON 94

Voici plus de précisions sur les résultats des championnats du Japon qui avaient été donnés dans le Contact FFO de l'été dernier.

Tout d'abord, dans le championnat féminin, les résultats annoncés, transmis par téléphone, avaient été quelque peu déformés. C'est bien **Mami Yamanaka** qui a remporté le championnat féminin, en battant en finale **Kyoko Takeda** (qui est maintenant une habituée du tournoi de Paris). **Kyoko Takeda** avaient au préalable battu plusieurs des favorites (**Masaki Oyanagi** et **Azusa Watanabe** notamment).

Dans le championnat masculin, les résultats communiqués étaient corrects. Précisons que **Komagata**, finaliste malheureux face à **Masaki Takizawa**, avait battu **Tamenori** 33-31 en demi-finale, lequel **Tamenori** avait bêtement raté un gain facile au coup 54 (lui aussi). Signalons que les quatre dernières années, **Tamenori** a échoué avec une belle régularité en demi-finale ou en finale du championnat du Japon.

FFORUM

Le magazine de la Fédération Française d'Othello, est adressé à tous les adhérents (à jour de cotisation !) chaque trimestre : début janvier, début avril, début juillet et début octobre.

VOUS VOULEZ FAIRE PARAÎTRE UN ARTICLE DANS FFORUM ?

Adressez vos documents à la
FFO, B.P.147 75062 PARIS CEDEX 02
Dates d'extrême limite pour la remise d'articles mis en page, prêts à photocopier :
15 décembre, 15 mars, 15 juin, 15 septembre.
Les articles non mis en page devront être remis une dizaine de jours avant ces dates. Pour être certain de figurer au sommaire du prochain numéro à paraître, remettre ses articles bien à l'avance.

POUR FAIRE PARAÎTRE UNE INFORMATION

Pour passer une information ou tout autre texte bref dans cette rubrique « Echos d'Othello » : adressez-la à la FFO, dates de remise : 10 décembre, 10 mars, 10 juin, 10 septembre.

COURRIER DES LECTEURS

Les courriers soulevant une question d'intérêt général sont publiés dans la rubrique « Courrier des lecteurs ». Mêmes dates de remise que les articles.

SALON DES JEUX 1995

Pendant la deuxième semaine d'avril, se déroulera le salon des jeux au parc des expositions de la porte de Versailles. Comme chaque année, la F.F.O. aura un stand et recherche des personnes pour initier les visiteurs et jouer des parties simultanées. Pensez dès maintenant à réserver cette semaine et contactez la F.F.O. au (1) 45 35 55 86 pour faire partie de l'équipe d'animateurs.

ANCIENS NUMEROS

Il vous manque des numéros de Fforum ? Ne cherchez plus. Contactez **Olivier Thill**, 23 rue de la république 94220 Charenton, pour avoir la liste des numéros disponibles. Ils sont en vente pour 120 F le lot de 4.

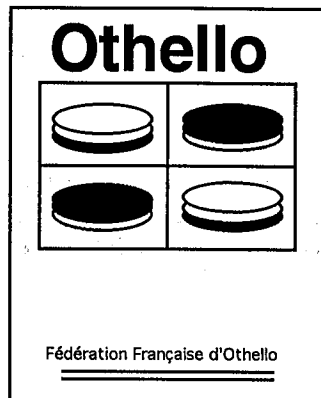
Les échos d'Othello

TESTS DE FINALES

Vous avez écrit un programme d'Othello ? Envoyez-nous les résultats aux tests de finales que nous vous avons proposé dans le dernier numéro de Fforum.

LES AFFICHES FFO

Les affiches de la FFO, d'un format 32x48 possèdent un espace libre sur lequel peuvent être indiquées les dates de tournois, les adresses de club. Contacter la FFO au (1) 45 35 55 86 pour vous en procurer.



Le manuel d'initiation « À la découverte d'Othello » est également disponible au prix de 15 F plus 5 F de port. Faites un cadeau à un ami !

STAGE D'ÉTÉ

Eh ! oui, on y pense déjà (enfin nous...). Installé confortablement la troisième semaine d'août, à une semaine du tournoi de Paris, notre stage cherche maintenant un site. Si vous connaissez un lieu de vacances agréable, pouvant recevoir une vingtaine de fous furieux pour pas trop cher, avec des activités sportives disponibles, venez nous en parler à la prochaine Assemblée Générale.

ÉLECTIONS

Bruno de la Boisserie et Jean-Manuel Mascort arrivaient en fin de mandat et seul Jean-Manuel se représentait. Fabrice Di Meglio et Laurent Pélissier étaient les deux autres candidats au conseil. Il y a eu 50 votants : Mascort 35 voix, Di Meglio 25 voix, Pélissier 23 voix et 2 bulletins nuls. **Jean-Manuel Mascort est donc réélu et Fabrice Di Meglio élu au conseil pour un mandat de trois années.** Le conseil a ensuite procédé au vote interne. **Emmanuel Lazard a été réélu Président, Jean-Manuel Mascort Trésorier et Emmanuel Caspard est le nouveau secrétaire.**

A.G. 94

Je vous rappelle que le samedi 28 janvier 1995, à l'issue d'un tournoi IDF commençant exceptionnellement à 13h, aura lieu l'Assemblée Générale de la FFO (voir en page Agenda). Venez nombreux !

LE COIN DU CONSEIL

BOITE POSTALE

La Fédération va bientôt déménager ! Comme le siège social de la F.F.O. est située dans le 13e arrondissement, la poste centrale du Louvre, où nous avons nos quartiers, nous a demandé de nous exiler dans les lointaines provinces de la poste centrale de la place d'Italie. Cela ne nous enchantait pas de devoir changer d'adresse, mais il est apparu que la numérotation des boîtes postales du 2e allait changer de toute façon, alors... Bref, attendez-vous à devoir modifier la grande affiche qui se trouve dans votre bureau d'ici quelques mois. (Comment ça vous n'avez pas une grande affiche avec l'adresse de la F.F.O. ?)

CHAMPIONNAT DE FRANCE

Grand succès cette année pour les sélections du championnat de France qui ont vu leur participation augmenter de 30%. Plus de 150 personnes dans toute la France sont venues à une ou plusieurs des 15 sélections régionales. Il est probable que la nouvelle gratuité de celles-ci soit responsable de cette performance et le système est bien sûr maintenu pour l'an prochain. Encore merci à tous ceux qui se sont démenés pour organiser quelque chose et à toute l'équipe de Strasbourg pour une finale impeccable.

TOURNOIS B

Voici la nouveauté de l'année, les tournois B. Interdits aux ordinateurs, aux joueurs titrés (Maîtres et Grands-Maîtres) et aux 8 premiers du dernier classement précédant le tournoi, ils se jouent en 5 rondes, en 20 ou 25 minutes par joueur.

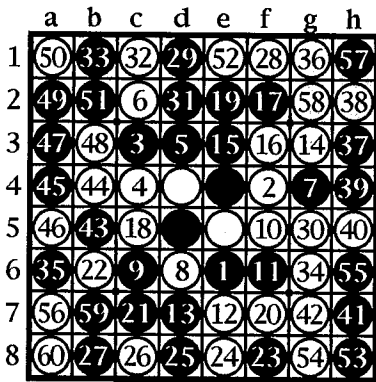
Pour pimenter le tout, nous lançons un **Grand Prix de France de catégorie B**, parallèle au Grand Prix de France. **Chaque tournoi B, annoncé à l'avance dans Fforum ou Contact ! F.F.O., comprenant au moins six participants compte pour ce Grand Prix.** Les points suivants sont attribués aux 8 premiers : 100, 80, 60, 50, 40, 30, 20, 10 avec un partage éventuel entre les ex aequos. Et dernière cerise sur le gâteau, les 3 premiers du classement final de ce Grand Prix B seront qualifiés pour la finale du championnat de France. Alors venez nombreux le dimanche 5 février prochain !

Emmanuel Lazard

Partie commentée Le coup 53 !

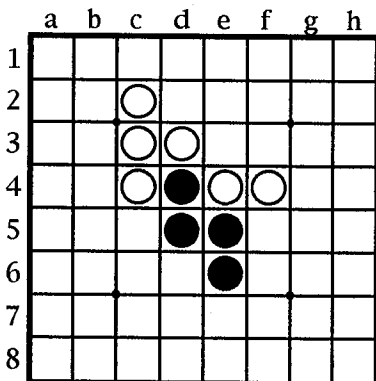
par Marc Tastet

Voici la troisième partie des demi-finales du championnat du monde 94 à Paris. Karsten a remporté la première partie, avec les noirs, sur le score de 38 à 26, Marc la deuxième 34 à 30 et nous arrivons à la belle.



Tastet 28-36 Feldborg

1.e6 à 6.c2 : ouverture Tigre Tanaka. Karsten a joué systématiquement ce coup 6 sur la Tigre, durant le championnat du monde. Il l'avait aussi joué au championnat du Danemark cette année et l'avait visiblement bien préparé. Ce coup n'a jamais été vraiment considéré comme bon, toutefois il peut conduire à des variantes de grosses masses assez amusantes et l'Anglais Aubrey de Grey le joue régulièrement depuis des années.



Après 6.c2

7.g4 : Les coups les plus fréquents sont :

• 7.f3, suivi très souvent de 8.f2 9.g4 10.h5 11.b4 12.a5 et Noir va être forcé d'ouvrir au Nord ;

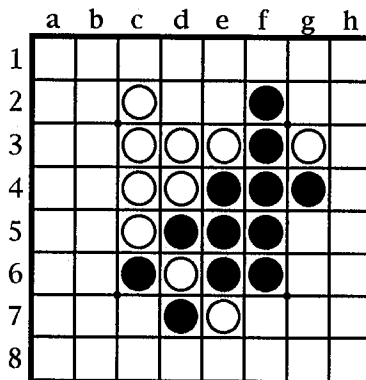
• 7.e3, que Masaki Takizawa a joué en finale ;

• 7.b4, que j'avais joué dans la deuxième partie de la demi-finale, mais qui ne m'avait pas donné une bonne position, même si j'avais fini par gagner. Je choisis ici de jouer le coup que Garry Edmead avait joué à Karsten à la ronde 3, et où Noir avait eu une bonne position, même s'il avait finalement perdu (comme quoi le résultat de la partie ne veut pas dire grand-chose sur l'ouverture).

8.d6 à 13.d7 : Nous suivons la ligne jouée par Garry et Karsten.

14.g3 : Contre Garry, Karsten avait joué 14.c5 qui a l'inconvénient de laisser 15.c7 à Noir. Il n'est pas clair que 14.g3, assez excentré, soit meilleur, mais Karsten a compris que j'essayais de replacer la partie de Garry et il cherche à en sortir à tout prix.

15.e3 à 18.c5 : Noir cherche à jouer en c5. Blanc lui retire l'accès puis y joue lui-même.



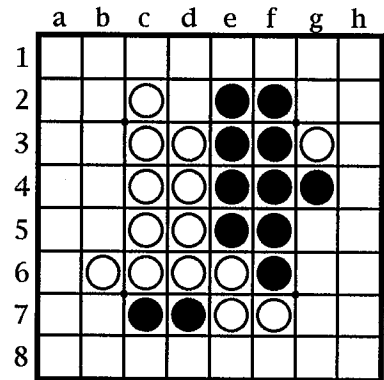
Après 18.c5

19.e2 : Pourquoi pas le coup évident c7 ? Si Blanc répond 20.f7, après 21.e2, on revient par interversion dans la même position que dans la partie. Mais j'avais envie de jouer successivement e2 et d2. Le problème est que si Blanc joue 20.h4, il aura un retour en d2 après 21.e2. C'était du moins mon idée durant la partie. À

l'analyse, je m'aperçois que ce n'est pas si grave que cela car sur 19.c7 20.h4, je peux jouer 21.d2 et Blanc ne peut m'empêcher de jouer e2 au coup suivant sauf s'il y joue lui-même, auquel cas, 23.e1 est intéressant (d'autant plus que h4 a pourri f7).

20.f7 et 21.c7 : Chacun joue son coup tranquille.

22.b6 : Si 22.d8, qui peut paraître plus naturel et qui enlève l'accès à Noir en d2, il y a 23.c8 et Blanc n'a rien gagné mais a pris de l'influence sur b6.



Après 22.b6

23.f8 : Le coup « évident » 23.d2 laisse à Blanc la bonne réponse 24.d8 qui va lui permettre de gagner des temps sur le bord sud et de redonner ainsi le trait à Noir : si 25.e8, 26.f8 et si 25.f8, 26.c8 avec 28.e8 à suivre.

24.e8 à 27.b8 : Blanc décide de me donner le bord sud et je l'accepte. C'est donc lui qui va devoir jouer ailleurs en premier.

28.f1 : Il profite de la colonne f entièrement noire.

29.d1 : Laisse encore à Blanc le soin d'ouvrir.

30.g5 : Peut paraître assez étonnant, mais c'est un très bon coup car Blanc s'assure d'un accès en d2 qu'il est difficile d'enlever durablement à peu de frais. C'est le genre de coup que paradoxalement un joueur débutant jouerait peut-être (ne

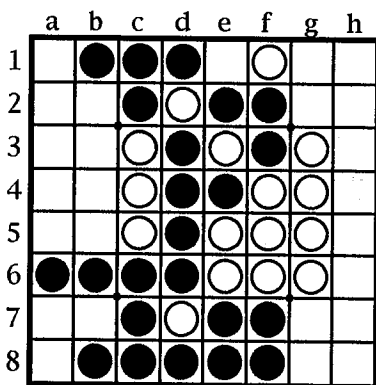
sachant pas qu'il faut éviter de retourner trop de pions en frontière), qu'un joueur moyen ne jouerait pas (préférant sans doute h4, mais Noir répond g5 et Blanc n'est pas bien avancé) mais qu'un bon joueur jouerait n'hésitant pas à transgresser certains principes quand il a de bonnes raisons de le faire.

31.d2 : Je préfère y jouer tout de suite en m'installant au centre.

32.c1 et 33.b1 : Dans les deux cas, le public averti attendait g6 et il avait certainement raison. Je ne sais pas pourquoi Karsten n'a pas joué 32.g6. Je sais pourquoi je n'ai pas joué 33.g6. J'ai pensé que de toute façon s'il jouait 34.g1, je serai quasiment forcé de répondre 35.b1 donc autant y jouer tout de suite. C'est parfaitement faux parce que j'aurais gagné un temps si j'avais joué 33.g6 à la place de Karsten. Disons que je n'ai pas su exploiter son mauvais trente deuxième coup.

34.g6 : Karsten ne me laisse pas une seconde chance.

35.a6 : Blanc a un mur à l'est et un mur à l'ouest, mais il lui reste un temps en g1 et c'est à Noir de jouer, donc, Blanc ne risque pas de se trouver bloqué.



Après 35.a6

36.g1 : Blanc aurait pu jouer 36.b5 et j'avais prévu de répondre 37.b7. Il est difficile de voir si ce contrôle de diagonale tient ou pas et Karsten n'a pas voulu prendre le risque. Certains spectateurs qui avaient envisagé des suites pendant la partie avaient eu l'impression que cela ne marchait pas du tout. Comme cela

m'étonnait, car j'ai toujours eu un faible pour les cases X au coup 37 (mais cela est une autre histoire que je vous raconterai peut-être un jour), j'ai voulu en avoir le cœur net. Après analyse informatique, je peux révéler en exclusivité pour les lecteurs de Fforum que sur 36.b5, 37.b7 est bien le meilleur coup et qu'il donne la nulle ! Une suite optimale est 38.g1 a4 a5 b2 a1 a3 a2 b4 46.b3 e1 g2 h1 h2 h6 h5 h3 h4 ps a8 a7 g8 g7 h8 h7 : 32-32. Remarquez que dans cette suite Noir réussit à gagner la parité locale à la fois au sud-ouest et au sud-est (c'est-à-dire à jouer le dernier dans chacun des deux trous). Remarquez aussi que Blanc en jouant 46.b3 laisse Noir s'insérer sur le bord nord, alors qu'il aurait très bien pu jouer 46.e1, mais il suffit de regarder ce qui se passe alors après 47.b3 pour voir que Blanc préfère recouper la diagonale en d5 plutôt que d'empêcher Noir de jouer e1. Remarquez enfin que Noir ne doit pas jouer 39.g2 car Blanc gagne alors en jouant 40.h3 (on y reviendra). Finalement, Karsten a fait le bon choix : 36.g1 est le seul coup gagnant et donc aussi le meilleur coup.

37.h3 : J'ai bien envisagé de jouer 37.g2, mais, après une paire 38.b5 39.b7, Blanc peut toujours jouer 40.h3!, menaçant de s'insérer en e1 si Noir joue h1. On retrouve d'ailleurs par interversion la position après 39 dont on vient de parler à la fin du paragraphe précédent. 40.h3 est alors effectivement le meilleur coup qui gagne 29-35 après 41.a5 e1 h1 h2 b2 a8 a7 a4 b4 g8 h5 b3 h4 a1 h6 h7 h8 g7 a3 a2.

J'ai donc décidé de garder g2 pour plus tard et de retourner d7, ce qui enlève à la fois l'accès en b5 et en g7. L'inconvénient de ce coup est qu'il retourne aussi e6, ce qui donne à Blanc une possibilité de recouper la diagonale c6-f3 en jouant g8. Ceci va m'empêcher de jouer g2 qui

serait intéressant aux coups 39, 41 et 43 si e6 était blanc.

38.h2 : Blanc donne ici le gain. Il fallait bien sacrifier le coin h1, mais avec 38.g2 qui gagne 30-34 après 39.b5 b4 a3 e1 h1 h2 h4 a5 a4 b2 a1 g7 b3 h5 h6 a2 ps h8 h7 g8 ps a8 ps a7 b7. Pourquoi est-ce naturel de sacrifier le coin h1 ? C'est parce que le bord nord est un bord bi-bi (bicolore-bibloc) : chacun a intérêt à sacrifier le coin du côté de ses pions pour pouvoir s'insérer sur le bord et gagner l'autre coin. C'est ce que Noir a fait en sacrifiant a1 dans la suite donnée plus haut sur 36.b5.

40.h5 : On voit ici pourquoi il valait mieux jouer 38.g2 (qui permettait à Blanc de gagner un temps et de s'insérer à l'est avec la suite e1 h1 h2) que 38.h2 : maintenant, si 40.e1 h1, Blanc n'a pas accès en g2.

Jouer 40.h5 est un réflexe pour ne pas perdre le coin h1. Mais on vient de voir que Blanc veut bien donner h1. Blanc perd un pion : désormais, Noir est gagnant 34-30.

Il fallait jouer tout de suite 40.g7 ou 40.h6 qui ont l'avantage d'empêcher Noir de jouer h7 et sauvent 31 pions. Par exemple 40.g7 h5 h6 b5 b4 a4 a5 a3 b3 h8 g2 h7 g8 b2 a8 e1 a1 a2 a7 b7 ps h1 fait 33-31.

41.h7 et 42.g7 : Noir ne veut et Blanc ne peut jouer à l'ouest.

43.b5 à 47.a3 : Noir doit ouvrir à l'ouest. Il ne s'agit pas de le faire au hasard. Mon idée était de chercher à garder le contrôle de la diagonale c6-f3 et Blanc essayait de m'en empêcher. Tous ces coups sont corrects : quand on a la bonne idée, il n'est pas difficile de trouver le bon coup.

48.b3 : Lors des sept coups précédents, Noir avait chaque fois un seul coup gagnant et Blanc un seul meilleur coup. Ici, on a le choix : 48.b2 fait 34-30 comme 48.b3, mais le coup joué complique plus la vie de Noir.

49.a2 : Encore un coup assez étonnant qui s'explique si l'on

voit que l'idée est de retourner d5. C'est le meilleur coup.

Il se trouve que 49.b2, que j'avais aussi envisagé, gagne également mais 33-31 seulement, une suite typique étant 50.a1 a2 e1 h8 g8 h6 a8 h1 58.b7 a7 g2 33-31. L'idée est ici que Noir, inséré à l'ouest, a gagné la parité localement au sud-ouest, Blanc ne pouvant commencer par jouer a7 ou b7 tant qu'il n'a pas pris a8. Le coup 58.b7 est le meilleur car il laisse à Noir une chance de se tromper (59.g2 60.a7 : 32-32), alors que 58.g2 ps b7 a7 ou 58.g2 ps a7 b7 forcent la défaite 33-31.

Par ailleurs, 49.h8, que je n'avais pas envisagé, gagne aussi 33-31 après une très jolie suite où Blanc fait ce qu'il faut notamment au coup 54 pour ne pas perdre la parité ni en h1 ni en h6 : 50.g2 b2 g8 e1 54.b7! h1 a8 a7 h6 ps a1 a2. Noir a quand même la parité locale au nord-ouest, comme dans la suite précédente et c'est d'ailleurs ce qui le sauve. On peut aussi obtenir cette suite à partir de 49.b2 g2 h8 qui est une interversion également optimale.

50.a1 à 52.e1 : Les coups évidents sont pour une fois les meilleurs.

| | a | b | c | d | e | f | g | h |
|---|---|---|---|---|---|---|---|---|
| 1 | ○ | ○ | ○ | ○ | ○ | ○ | ○ | ○ |
| 2 | ○ | ● | ● | ○ | ○ | ○ | ○ | ○ |
| 3 | ○ | ● | ● | ● | ○ | ● | ○ | ○ |
| 4 | ○ | ○ | ● | ● | ● | ● | ○ | ○ |
| 5 | ○ | ○ | ● | ● | ○ | ● | ○ | ○ |
| 6 | ● | ● | ● | ● | ○ | ○ | ○ | ○ |
| 7 | ○ | ○ | ● | ● | ● | ● | ○ | ● |
| 8 | ○ | ● | ● | ● | ● | ○ | ○ | ○ |

Après 52.e1

53.h8 : Maintenant que j'ai tout fait pour contrôler la diagonale, je vais pouvoir en profiter en jouant en g2. Mais Noir peut la recouper en jouant g8. Je ne suis pas sûr d'avoir assez de pions à la fin. Le problème est que je n'ai pas le temps de compter. C'est alors que j'ai

une « illumination » : si je joue 53.h8, je vais avoir le bord à l'est alors qu'avec 53.g2 je ne l'aurai pas. De plus, je crois que je vais avoir la parité locale au sud-ouest car Blanc va y jouer a8 en premier, ce qui n'est pas le cas dans l'autre suite. Je m'assure que je ne me ferai pas arnaquer : après un coup blanc en a8 puis en a7, j'aurai bien accès à b7 grâce à b2. Je regarde s'il n'y a rien d'autre. Non, 53.h6 est vraiment stupide et je joue 53.h8.

54.g8 : Blanc en profite, même s'il perd un pion (en jouant d'abord a7, il gardait b3 en plus) mais cela n'a aucune importance.

55.h6 à 60.a8 : Blanc a la parité partout. Il gagne donc facilement. Je ne sais plus à quel moment je me suis aperçu que je ne jouerai pas le dernier au sud-ouest, mais cela m'a fait une impression désagréable. Je me suis « consolé » après coup quand j'ai vu que même si Blanc jouait 56.a8, me laissant le dernier coup au sud-ouest, je ne faisais que 30 ou 31 pions ! Autrement dit, mon plan du coup 53 était faux de bout en bout : je n'avais pas un bord en plus (puisque j'échangeais le bord sud contre le bord est), j'avais moins de pions au centre et dans les deux cas je n'avais pas la parité locale.

Que ce serait-il passé si j'avais joué 53.g2 ? La réponse que j'avais prévue : 54.g8 me donne le gain 33-31 après h8 h1 h6 a7 b7 b8. Mais le bon coup 54 est b7!, moins facile à trouver, qui gagne 31-33 après h8 g8 a8 a7 h6 h1.

En fait, le seul coup 53 gagnant est celui que je n'ai jamais généré, à savoir 53.g8 ! Apparemment, personne dans le public n'avait trouvé ce coup, sauf ceux qui disposaient d'un ordinateur. Il peut paraître paradoxal de donner le coin h8 alors qu'on peut le prendre, mais l'idée est que Noir va jouer les deux coups g2 et h1 ! (54.h6 h1 h8 g2 a7 b7 a8 34-

30.) Si on analyse le bord est en tant que bord bi-bi (décidément, il y en a partout), ce que je n'avais pas fait du tout, il est tout à fait possible de trouver ce coup puisqu'il est alors naturel pour Noir de donner le coin h8.

Une anecdote à propos de cette position, qui m'a été rapportée par David Shaman. Masaki Takizawa, qui assistait à cette partie d'un œil très intéressé puisqu'il devait rencontrer le vainqueur en finale, comptait la position avant le coup 53. Il a annoncé à Brian Rose, qui traduisait à David Shaman, qu'il avait trouvé une suite qui gagnait 34-30 pour Noir. Alors, David Shaman, très impressionné car il savait (grâce à un ordinateur) que g8 gagnait 34-30, demande à Brian Rose : « Il a trouvé qu'il fallait jouer la case C ? ». Réponse de Brian Rose : « La case C ? Qu'est-ce que tu veux dire par là ? ». En fait il avait compté une suite commençant par 53.g2 et n'avait pas non plus trouvé le bon coup !

En résumé, je ne me reproche pas de ne pas avoir joué g8 puisque je n'en ai jamais eu l'idée, mais je me reproche d'avoir fait un raisonnement stupide qui m'a conduit à jouer 53.h8 au lieu de 53.g2 que j'aurais dû raisonnablement jouer. Karsten aurait-il alors trouvé 54.b7 ? On ne le saura jamais, mais s'il l'avait trouvé il aurait alors bien mérité de gagner. Reste à savoir pourquoi je n'ai pas mieux raisonné ? Il ne me restait pas assez de temps pour être complètement serein (mais ma pendule indiquait quand même 1'11" à la fin : j'aurais pu réfléchir plus), j'étais sans doute très fatigué (il était environ 14 heures, et les deux parties précédentes avaient été très tendues) et les sangliers avaient mangé des cochonneries...

Je voudrais quand même m'excuser auprès de mes nombreux supporters de ne pas avoir complètement concrétisé les espoirs qu'ils avaient pu mettre en moi.

À nous les petites Anglaises !

par la commission ouvertures

Coucou ! Revoilà votre bande d'hurluberlus favoris (mais si...). Après deux numéros de Fforum et donc neuf mois d'absence, la Commission Ouvertures recommence ses élucubrations : mine effondrée des othellistes raisonnables — ça existe, ça ? — et de Manu Lazard (commentaire pendant la création de votre magazine préféré, à épargner aux âmes sensibles : « Y font ch... avec leurs noms à la... »), mine indifférente de ceux qui sortent leur revolver quand ils entendent le mot ouverture, et mine réjouie des joyeux fous qui trouvent plus rigolo de lire les noms des variantes — si on peut encore décentement appeler ça des noms — que de savoir que telle ou telle autre a été jouée pour la première fois par untel en 1643 au tournoi de commémoration du 79^{ème} anniversaire de la naissance de Shakespeare (pour la date, vous pouvez y aller, j'ai vérifié). Neuf mois étant une durée raisonnable pour créer quelque chose de correct (quoique...), nous espérons que la cuvée 95 (à propos, bonne année à tous... oui, même ceux qui ont trinqué à notre disparition) satisfera les fantasmes les plus délirants des gens de la dernière catégorie et justifiera les craintes horribles de ceux de la première (yark, yark). Alors comme d'habitude, à vos othelliers et à bientôt. Ahahahah ahahahah... (rire satanique et caverneux, genre Thriller, pour les connaisseurs).

| | | | | |
|-------------------------------------|---|-------------|--|-------------------|
| ++ : gros avantage (c'est gagné) | -- : gros désavantage (ça va être difficile) | = : égalité | !?: coup intéressant, peut-être bon | → : suite normale |
| + : avantage | - : désavantage | • : noir | ?! : coup douteux | |
| += : léger avantage | -= : léger désavantage | o : blanc | ⊗ : attention | |

ouverture Brightwell

Brightwell intérieure

Brightwell orque

orque extérieure retardée

orque de Cambridge

orque diagonale

var. de Lille

var. Rossi

orque à plat

Brightwell anglaise

Brightwell Leader

var. Robin

var. Nicolet

Brightwell papillon

Lepidopterix niger

Lepidopterix albus

Brightwell aile

aile var. op' masse

aile var. de béton

aile var. Feldborg

Brightwell extérieure

Brightwell variante d'attente

Brightwell d'attente transverse

Brightwell d'attente au bord

Brightwell sablier

Brightwell parisienne

c4e3 f6e6 f5c5 d6

c4e3 f6e6 f5c5 d6c6

c4e3 f6e6 f5c5 d6c6 b5

c4e3 f6e6 f5c5 d6c6 b5c3 (o+)

c4e3 f6e6 f5c5 d6c6 b5d7 e7 (•+)

c4e3 f6e6 f5c5 d6c6 b5b6

c4e3 f6e6 f5c5 d6c6 b5b6 c3g5 (o+)

c4e3 f6e6 f5c5 d6c6 b5b6 b4c3 b3 (=)

c4e3 f6e6 f5c5 d6c6 b5b4 (→ •++)

c4e3 f6e6 f5c5 d6c6 d3

c4e3 f6e6 f5c5 d6c6 d3g5

c4e3 f6e6 f5c5 d6c6 d3g5 f4 (=)

c4e3 f6e6 f5c5 d6c6 d3g5 f3 (=)

c4e3 f6e6 f5c5 d6c6 d3f3

c4e3 f6e6 f5c5 d6c6 d3f3 b5b4 (→ b4c3 •+)

c4e3 f6e6 f5c5 d6c6 d3f3 f4d7 (=)

c4e3 f6e6 f5c5 d6c6 d3c3

c4e3 f6e6 f5c5 d6c6 d3c3 b5f4

c4e3 f6e6 f5c5 d6c6 d3c3 b5b6 (→ b3!d7c7 •+, → b4a4a5a6b3a3f2=)

c4e3 f6e6 f5c5 d6c6 d3c3 b5d7 (→ e7 : •+= ⊗ béton blanc)

c4e3 f6e6 f5c5 d6c3

c4e3 f6e6 f5c5 d6c3 f3f4 e2d2

c4e3 f6e6 f5c5 d6c3 f3f4 e2d2 g3 (=)

c4e3 f6e6 f5c5 d6c3 f3f4 e2d2 f1 (→ b5=)

c4e3 f6e6 f5c5 d6c3 f3f4 e2f2 (→ g4g3f1 •+, mais → d6c6 o+)

c4e3 f6e6 f5c5 d6c3 f3f4 d3e2

ouverture Shaman

Shaman triangle

Shaman triangle transverse

Shaman triangle mur

Shaman plate

Shaman plate ancienne

Shaman plate moderne

Shaman diagonale

var. Vallund

var. Jensen

Shaman tau

tau Don Quichotte

tau Cerf

c4e3 f4c5 d6f3 c6

c4e3 f4c5 d6f3 c6f6 e6f5

c4e3 f4c5 d6f3 c6f6 e6f5 g5 (→ g6d3e7g4 •+=, → e7d7g6 o+=)

c4e3 f4c5 d6f3 c6f6 e6f5 g6 (→ f7g5e7d7 =)

c4e3 f4c5 d6f3 c6b4

c4e3 f4c5 d6f3 c6b4 d3c3 e2g4 (•+=)

c4e3 f4c5 d6f3 c6b4 d3c3 e2e6 (o+)

c4e3 f4c5 d6f3 c6b3

c4e3 f4c5 d6f3 c6b3 c3d3 e6 (o++)

c4e3 f4c5 d6f3 c6b3 d3c3 e2g4 d2 (=)

c4e3 f4c5 d6f3 c6e6 f5

c4e3 f4c5 d6f3 c6e6 f5g5 f6 (o+=)

c4e3 f4c5 d6f3 c6e6 f5d7 (→ d3c3 •+=)

ouverture Bhagat

Bhagat var. principale

c4e3 f4c5 d6f3 e2

c4e3 f4c5 d6f3 e2d3 c3e6 (o++)

Informatique

Résultats des tests

Merci aux dix programmeurs de quatre pays différents qui nous ont fait parvenir les résultats des tests de finale pour ordinateurs parus dans Fforum 34. Voici une description des programmes puis les résultats des tests. Évidemment, comme les tests ont été faits sur des machines différentes et même de types différents, il est très difficile de comparer les temps. Pour faciliter cela, nous avons classé les machines par ordre de rapidité croissante. Si donc un temps est meilleur que tous ceux qui sont au-dessous de lui, le programme est plus rapide. On peut aussi comparer le nombre de nœuds parcourus (exprimé en milliers de nœuds : Knœuds dans la grille, sauf pour la position 20).

Toutefois Jean Delteil fait la remarque suivante : « Le nombre de nœuds parcourus n'est pas toujours un gage d'efficacité absolue ; par exemple, je peux modifier mon algorithme pour gagner jusqu'à 20 % de nœuds mais il tourne 50 % moins vite ! Alors comment faire ? Je propose l'emploi d'un "étalon" qui permet de mesurer (approximativement) la puissance du matériel appliquée aux finales. J'utilise actuellement un programme dédié à ce calcul (il donne un indice de performance). Il ne reste plus qu'à faire une règle de trois pour ajuster les temps. Bien sûr, seulement valable sur PC ! » Nous avons essayé de calculer un « coefficient machine » qui indique le rapport de vitesse estimé par rapport à un 486DX2-66. Toutefois, vu l'incertitude qui entoure ces coefficients, nous avons préféré ne pas modifier les temps donnés. Vous pourrez faire vous-même certaines multiplications pour voir. Nous avons mis en gras le meilleur temps (brut) et le plus faible nombre de nœuds.

Gros-Thello

par Simon Pinta (F)

486 33Mhz, 4Mo RAM, 256Ko cache.

Langage Quick C pour Windows (Avec debug car sinon problème)

- Pour chaque position, il y a une recherche de coup gagnant, puis s'il n'y a pas de coup gagnant, une recherche de partie nulle est lancée. Enfin, une recherche du meilleur coup si la partie n'est pas nulle. Pour la grille gain/nulle/perte, nous avons pris les résultats qui correspondaient au moment où le programme n'avait pas trouvé de gain (pdcg : pas de coup gagnant), si le résultat final est la nulle et la somme des résultats pdcg et pdpn (pas de partie nulle) si le résultat final est une position perdante.

Jam'oth

par Guy Rump (F)

Version du 30/11/94,
486 33Mhz, 16Mo de RAM.
Langage C, sous UNIX SCO.

- A donné seulement les temps pour la recherche de la valeur de la position : gain/nulle/perte. Ce programme joue sur Minitel : 36.14 ou 36.15 JAM*JEU (version limitée en 36.14)

Thor

par Sylvain Quin (F)

Version 3.37B du 25/10/94,
486 DX2-50Mhz, mode VGA
640x480 en 16 couleurs,
Langage C pur.

- Le nombre de nœuds n'a pas été fourni mais a été estimé à partir du temps mis et du nombre de nœuds par secondes en finale. Comme le programme commence par faire une recherche de milieu de partie, au cours de laquelle il parcourt moins de nœuds par seconde, le nombre de nœuds est surévalué pour les temps courts (moins d'une minute). Par ailleurs, dans le cas où la position est nulle, les résultats donnés dans la grille gain/nulle/perte correspondent à la preuve qu'il y a au moins la nulle. La différence avec la deuxième grille est donc ce qui correspond à montrer qu'il n'y a pas mieux que la nulle.

Cassio

par Stéphane Nicolet

Version de novembre 1994.
Macintosh LC630. (68040-33Mhz)
Écrit en Turbo-Pascal.

- Cassio est le seul programme à donner directement toute la suite en mode finale parfaite. Ce sont ses suites que nous avons reprises pour les solutions des tests (cf. page suivante).

Brutus I

Louis Geoffroy, Martin Piotte (CND)

Version du 22/10/94.
Clone 486DX2-66Mhz, 256K cache
4Mo RAM (mais utilise 900Ko
seulement). Fonctionne seulement
sur PC 386 ou plus avec écran VGA
ou plus.
Écrit en C (7000 lignes) et assem-
bleur (13000 lignes).

- Le nombre de nœuds a été fourni pour le meilleur coup mais pas pour la valeur de la position (sauf dans les cas de nulle). Dans ce cas il a été estimé assez précisément d'après le temps.

- Brutus semble être le programme le plus rapide actuellement pour déterminer le score exact.

PeeweeRv

par Alan Whinery (USA)

486DX2-66Mhz.

- Le nombre de nœuds n'a malheureusement pas été fourni.

Spock

par Jean Delteil (F)

Version V7.2 (DOS)
Pentium 66Mhz, 256Ko de cache,
8Mo RAM (non utilisés : pas de
table de hachage).
Langage C + assembleur.

- Spock fait environ 142 milliers de nœuds par seconde en finale sur ce matériel. Le programme donne les onzes premiers coups de la suite parfaite mais la calcule toute entière.

Forest

par Olivier Casile (F)

Version 2.1 (disposant de nouveaux
algorithmes de fin de partie).
Pentium 90Mhz 256Ko de cache,
8Mo RAM.
Compilateur Watcom C++ très
optimisé.

- Forest ne donne pas la suite optimale, pour cause de chasse au gaspi.

Ce programme a effectué des progrès considérables ces derniers mois et est désormais souvent le plus rapide en mode gain/nulle/perte.

• Olivier Casile nous a, par ailleurs, envoyé un très long article qui paraîtra dans la réédition du numéro «Spécial Informatique» que prépare la rédaction de Fforum.

Logistello

par Michael Buro (D)

Version de 11/94

Station Sparc 10M30, 32Mo RAM.

Écrit en ANSI-C.

• Dans une position avec n cases vides, une recherche de milieu de partie jusqu'à une profondeur n-7

(environ mais cela peut varier en fonction des résultats obtenus) est effectuée. Ensuite, une recherche « vite fait mal fait » de fin de partie est effectuée avec une fenêtre [-1,0] pour trouver au moins la nulle. Si cette recherche est fructueuse, une recherche encore « vite fait mal fait » est effectuée avec une fenêtre [-1,1] pour trouver un gain éventuel, sinon on passe directement à l'étape suivante. On effectue alors une recherche exacte de gain/nulle/perte. Si la partie n'est pas nulle, le score optimal est déterminé en utilisant une fenêtre d'amplitude 9 qui se déplace si nécessaire.

Keyano

par Mark Brockington (CND)

Version 3.4 du 31/10/94

Station Sparc 20/50 (50? Mhz), 96Mo RAM (Keyano en utilise environ 3,2).

5000 lignes illisibles de C.

• Du code écrit par Warren Smith a été utilisé pour évaluer les positions avec moins de 9 cases vides.

• Dans une position avec n cases vides, une recherche de milieu de partie à profondeur n-9 est effectuée pour ordonner les coups (sauf pour le diagramme 39 où la recherche a été limitée à profondeur 12 au lieu de 17 qui aurait pris trop de temps). Puis vient la recherche de gain/nulle/perte et enfin le score optimal.

Diag. 20 : h5 30-29 ou 35-29 (en comptant les cases vides)

• L'intérêt de cette position est de vérifier que les programmes comptent bien la différence de pions et non le total de pions. En effet, Noir peut faire 31 pions (mais perdre) avec la suite 55.g6 h5 f6 h8 h6 h7 alors que 30 pions (et des cases vides) lui suffisent pour gagner.

Diag. 21 : g5 e8 g2 g4 g6 f8 h4 h7 h6 g7 h8 h2 g8 h3 h5 32-32

• Cette position demande plus de temps que la plupart des positions avec 15 cases vides. Cela est dû au fait que toutes les cases vides sont regroupées au lieu d'être séparées dans les quatre coins de l'Othellier.

Diag. 22 : g8 d8 b8 b2 h2 h1 g1 g7 a7 a6 a1 b1 h8 f8 c8 b7 a8 31-33

• Le meilleur coup n'est pas très naturel ici. g8 est le seul coup gagnant et je pense qu'aucun programme n'a considéré ce coup en premier.

Diag. 23 : a2 b7 e1 d1 f2 f1 g2 h1 g1 h2 h3 h8 a8 b8 g8 b2 a1 b1 34-30

• Ici, le meilleur coup est évident, c'est pour voir si les programmes le trouvent vite ou pas.

Diag. 24 : c3 e1 d1 h2 g7 c2 h1 h8 a3 b4 a4 h7 e8 g8 g1 b2 b1 a2 a1 32-32

Diag. 25 : g1 c2 a5 a3 c1 d1 f1 b2 b1 a1 a2 h1 h2 b8 g7 g8 f7 h7 h8 32-32 ou a5 h1 h2 c2 d1 c1 b2 a1 a3 b8 a2 f1 g1 b1 f7 g8 g7 h8 h7 32-32

• Il y a deux coups qui font nulle : a5 et g1. Tous les autres perdent.

Diag. 26 : d8 a6 a4 d7 a5 e8 a3 g2 b2 a1 a2 b7 f8 g8 g1 h1 h2 a8 a7 b8 32-32

Diag. 27 : b7 a7 e1 b1 h2 h3 h5 d8 f8 a8 b2 g2 b8 a1 a2 h8 h1 g1 g7 h7 31-33

• Le meilleur coup n'est pas très évident, car Blanc peut répondre a7 sans retourner la case X b7.

Diag. 28 : b2 a1 b1 a2 a3 a5 a8 b8 f2 f1 e1 g7 d1 g2 c8 a7 h1 g1 g8 h8 32-32 ou e1 f1 a5 f2 g7 a8 b8 h8 g8 a7 c8 b2 d1 g2 a3 a1 h1 a2 b1 32-32 ou f1 a3 f2 d1 a2 a5 b1 a1 b2 a7 e1 g1 g7 h8 c8 b8 a8 h1 g2 g8 32-32

• Il y a trois coups qui font nulle : b2, f1 et e1. Tous les autres perdent.

Diag. 29 : g2 g1 h1 h2 f8 d8 g6 f7 g8 c8 a1 e8 b8 a2 g7 h8 h7 a8 b2 b7 37-27

• Ici, a1 est plus naturel mais ne gagne que 34-30.

Diag. 30 : g3 h4 g4 f2 h8 g8 h7 h6 b7 a8 a7 a1 b2 e1 h3 g2 h1 g1 f1 h2 32-32

Diag. 31 : g6 g4 g2 g3 h4 h1 h2 h7 g1 h3 a1 h5 b2 b7 g8 h8 g7 a2 a4 31-32

• La meilleure suite perd 31-32 seulement. Permet de voir les programmes qui comptent les cases vides. À noter que Brutus détermine le meilleur coup dès la recherche de gain/nulle/perte car il utilise une fenêtre [-1,1] et que le coup se trouve dans cette fenêtre. Sur cette position, c'est donc plus rapide, mais en général, compter les cases vides pour le vainqueur permet d'obtenir davantage de coupures α - β .

Diag. 32 : g3 g8 f3 h4 h3 b2 e8 d8 a1 e1 f1 h2 a7 b7 a8 b8 h1 b1 g2 g1 30-34

• Très peu de programmes envisagent g3 en premier.

Diag. 33 : e7 c7 g2 g8 a4 b3 a6 a5 a2 a3 c6 a1 b7 a7 a8 h2 b2 g7 b8 h8 28-36

Diag. 34 : c2 d2 a3 a2 e1 d1 e2 f1 b1 a6 b7 a8 b2 a1 c1 a7 b8 g2 h1 g1 31-33

• Cette position a permis de trouver un bug dans un programme car il y a des suites qui donnent deux cases vides à la fin.

Diag. 35 : c7 b8 h8 h7 d8 e8 g8 h1 f8 b7 g1 f1 g2 a6 a8 b2 a7 a5 a1 a2 b1 32-32

Diag. 36 : b7 e1 c1 a8 c7 b8 g6 c8 d8 f8 e8 h7 h8 g8 h1 b1 a1 b2 g2 g1 a2 32-32

Diag. 37 : g2 g4 h4 h1 b7 h6 h5 h3 h2 g6 f7 a8 b8 e8 h7 h8 g1 b2 a1 b1 g7 g8 22-42

• Il n'y a qu'un meilleur coup, g2, mais il y a trois autres coups qui ne font qu'un pion de moins : g4, h3 et b7.

Diag. 38 : b2 c8 h2 g2 a5 a7 h1 g1 d7 d8 e8 b7 b1 a1 a8 b8 a3 h7 h8 a2 f7 g8 g7 f8 34-30

• Une jolie case X au coup 37. C'est le seul coup gagnant.

Diag. 39 : le style de partie où un joueur humain sait tout de suite qu'il est gagnant. Combien faut-il de temps à un programme ? Cela dépend. Évidemment, les programmes qui lancent très vite la finale (sans faire beaucoup d'analyse de milieu de partie) sont très avantagés ici.

Blanc peut-il faire 64-0 à coup sûr ? Oui. C'est d'ailleurs ce qu'avait réussi à faire Dominique avec g5 g6 b1 h5 a8 g4 c8 b8 g1 b7 g2 d8 e7 f6 f8 e8 f7 h2 h4 h3 h6 0-64.

Table with 5 columns: Diagramme 20, Diagramme 21, Diagramme 22, Diagramme 23, Diagramme 24, Diagramme 25. Rows include Mach, Temps, Kneuds, Suite for various categories like Gros-Thello, Jam'oth, Thor, etc.

Table with 5 columns: Diagramme 26, Diagramme 27, Diagramme 28, Diagramme 29, Diagramme 30. Rows include Mach, Temps, Kneuds, Suite for various categories like Gros-Thello, Jam'oth, Thor, etc.

Table with 5 columns: Diagramme 31, Diagramme 32, Diagramme 33, Diagramme 34, Diagramme 35. Rows include Mach, Temps, Kneuds, Suite for various categories like Gros-Thello, Jam'oth, Thor, etc.

Table with 5 columns: Diagramme 36, Diagramme 37, Diagramme 38, Diagramme 39. Rows include Mach, Temps, Kneuds, Suite for various categories like Gros-Thello, Jam'oth, Thor, etc.

Table with 5 columns: Diagramme 20, Diagramme 21, Diagramme 22, Diagramme 23, Diagramme 24, Diagramme 25. Rows include Mach, Temps, Kneuds, Suite for various categories like Gros-Thello, Thor, Cassio, etc.

Table with 5 columns: Diagramme 26, Diagramme 27, Diagramme 28, Diagramme 29, Diagramme 30. Rows include Mach, Temps, Kneuds, Suite for various categories like Gros-Thello, Thor, Cassio, etc.

Table with 5 columns: Diagramme 31, Diagramme 32, Diagramme 33, Diagramme 34, Diagramme 35. Rows include Mach, Temps, Kneuds, Suite for various categories like Gros-Thello, Thor, Cassio, etc.

Table with 5 columns: Diagramme 36, Diagramme 37, Diagramme 38, Diagramme 39. Rows include Mach, Temps, Kneuds, Suite for various categories like Gros-Thello, Thor, Cassio, etc.

Grand Prix de France 1995

Ci-contre le classement du Grand Prix de France 1995 au premier janvier 1995. Il prend en compte tous les tournois qui se sont déroulés en France depuis le tournoi préqualificatif de Villeneuve d'Ascq pour le championnat du monde 94 (10 et 11/9/94) : le tournoi d'Ile de France 7 (23/10/94), pas les sélections mais la finale du championnat de France (3 et 4/12/94), et le tournoi Ile de France 8 (17/12/94). Les six premiers joueurs humains de cette liste disputeront, à la fin de la saison, la finale du Grand Prix qui est un tournoi préqualificatif pour le championnat du monde 1995.

Comment faire pour marquer des points au Grand Prix ? C'est tout simple, il suffit de jouer dans les tournois et de terminer « dans les points ». En effet, dans chaque tournoi, on attribue 200, 140, 90, 60, 40, 30, 20, 15, 10 et 5 points aux 10 premiers.

| | | | VDA | IDF7 | CF94 | IDF8 | Total |
|-----------|-------------|----|-----|------|------|------|-------|
| Nicolet | Stéphane | F | 200 | 144 | 0 | 140 | 484 |
| Piau | Didier | F | 40 | 144 | 60 | 90 | 334 |
| Juhem | Philippe | F | 140 | 8 | 140 | | 288 |
| Caspard | Emmanuel | F | | | 16 | 200 | 216 |
| Ralle | Paul | F | | | 200 | | 200 |
| Tastet | Marc | F | | 144 | | | 144 |
| Penloup | Dominique | F | 90 | | 16 | 33 | 139 |
| Cordy | Alexandre | F | 19 | | 90 | 3 | 112 |
| Andriani | Bintsa | F | 19 | 50 | | | 69 |
| Collay | Sophie | F | 60 | | 0 | | 60 |
| Di Meglio | Fabrice | F | 19 | 8 | | 33 | 60 |
| Thill | Olivier | F | | 50 | | 3 | 53 |
| Lazard | Emmanuel | F | | | 16 | 33 | 49 |
| Collay | Frédéric | F | 0 | | 40 | | 40 |
| Andriani | Tom Pouce | PG | | | | 33 | 33 |
| Shaman | David | US | | | | 33 | 33 |
| Eymard | Joel | F | | 25 | | | 25 |
| Liang | Yi | F | | 25 | | | 25 |
| Alard | Serge | B | 19 | | | | 19 |
| Boisserie | Bruno de la | F | | | 16 | | 16 |
| Lanuit | Christophe | F | | | 16 | | 16 |
| Poirier | Serge | F | | 8 | | 3 | 11 |
| Aldebert | Marc | F | 5 | | 0 | 3 | 8 |
| Massire | Christian | F | 0 | 8 | 0 | 0 | 8 |
| Abe | Hiroyuki | J | | | | 3 | 3 |

Finale du Grand Prix de France 1994

Finale 1

| | a | b | c | d | e | f | g | h |
|---|----|----|----|----|----|----|----|----|
| 1 | 45 | 47 | 20 | 34 | 33 | 55 | 53 | 59 |
| 2 | 46 | 44 | 9 | 10 | 39 | 19 | 56 | 50 |
| 3 | 37 | 8 | 3 | 4 | 11 | 12 | 15 | 17 |
| 4 | 25 | 14 | 5 | | | 6 | 16 | 38 |
| 5 | 26 | 23 | 7 | | | 1 | 40 | 36 |
| 6 | 24 | 29 | 18 | 2 | 13 | 30 | 31 | 51 |
| 7 | 27 | 57 | 21 | 28 | 35 | 32 | 54 | 52 |
| 8 | 48 | 43 | 22 | 42 | 41 | 49 | 53 | 60 |

Juhem 24-40 Nicolet

Finale 2

| | a | b | c | d | e | f | g | h |
|---|----|----|----|----|----|----|----|----|
| 1 | 48 | 36 | 33 | 26 | 34 | 47 | 57 | 58 |
| 2 | 49 | 45 | 31 | 11 | 20 | 18 | 56 | 39 |
| 3 | 25 | 23 | 3 | 4 | 32 | 7 | 15 | 38 |
| 4 | 21 | 24 | 16 | | | 6 | 8 | 27 |
| 5 | 28 | 14 | 5 | | | 1 | 35 | 46 |
| 6 | 22 | 19 | 12 | 2 | 10 | 9 | 54 | 51 |
| 7 | 29 | 53 | 30 | 13 | 17 | 43 | 59 | 55 |
| 8 | 50 | 41 | 40 | 37 | 52 | 42 | 44 | 60 |

Nicolet 17-47 Juhem

Finale 3

| | a | b | c | d | e | f | g | h |
|---|----|----|----|----|----|----|----|----|
| 1 | 41 | 27 | 18 | 26 | 17 | 19 | 57 | 58 |
| 2 | 42 | 34 | 20 | 16 | 12 | 13 | 38 | 25 |
| 3 | 30 | 22 | 3 | 4 | 7 | 8 | 11 | 14 |
| 4 | 29 | 31 | 5 | | | 6 | 9 | 24 |
| 5 | 32 | 23 | 21 | | | 1 | 33 | 15 |
| 6 | 43 | 46 | 28 | 2 | 39 | 10 | 35 | 36 |
| 7 | 51 | 47 | 45 | 40 | 55 | 44 | 56 | 37 |
| 8 | 50 | 52 | 48 | 53 | 49 | 54 | 59 | 60 |

Nicolet 48-16 Juhem

Solutions des problèmes

Pb. 1 : 1.f2! si 2.g1, g3 ou c3, alors 3.h3.

Pb. 2 : 1.h3! si 2.h2, 3.b7 ; si 2.autre chose, 3.h6.

Pb. 3 : 1.a4! si 2.a3, 3.a2 ; si 2.a5, 3.a7.

Pb. 4 : 1.d8! si 2.e8, 3.b7 ; si 2.c8, 3.b8.

Pb. 5 : 1.d7! si 2.g6, 3.b8 ; si 2.c8, 3.a7.

Pb. sub. : $1x3+5-4/2=6$, $2x4+3-6/1=5$, etc.

Pouvoir pour l'Assemblée Générale de la FFO 1995

Je, soussigné,, adhérent à la FFO à jour de ma cotisation, donne pouvoir à pour me représenter et voter à ma place lors de l'Assemblée Générale ordinaire de la FFO du samedi 28 janvier 1995.

A, le ... / ... / 1995,

Signature :

Les normes de Grands Maîtres

par Philippe Juhem

Récemment les instances dirigeantes de la FFO et plus particulièrement le sous-comité délégué aux fêtes, galéjades et bouffonneries (dont dépend, bien sûr, la célèbre commission ouvertures), un des nombreux bureaux créés par l'administration proliférante et tentaculaire du Président Lazard (puisse-t-il annoncer sa candidature aux prochaines élections) ont annoncé l'instauration de Normes de Maîtres et de Grands Maîtres (Majuscules Partout).

Vous connaissez le goût des hommes pour les honneurs, titres, médailles, coupes et autres « rétributions symboliques ». Le système des normes de maîtres et de grands maîtres a essentiellement pour but de motiver les joueurs en leur fournissant des objectifs valorisants à atteindre. Il y a trop peu de titres décernés chaque année (Grand Prix et Championnat national) et ils ont tendance à être squattés par les mêmes personnes (pour aller vite, en France Paul, Marc et moi... enfin surtout Paul..., pour l'Angleterre, Joel Feinstein et Imre Leader, pour l'Italie, Augusto Brusca et Francesco Marconi, pour le Danemark, heu, là il faut reconnaître que chaque membre de la fédération dispose d'un titre, vache, chat, tigre, ou clown et que certains en ont même deux). Il était donc nécessaire de fournir plus de titres et de motivations. En outre, il était utile de pouvoir donner une légitimité aux joueurs qui donnaient des simultanées dans les salons de jeu, les démonstrations publiques et autres dégôte-débutants. Le système de titre de maîtres et grands maîtres présentait l'avantage d'avoir fait ses preuves aux échecs et donc d'être connu de tous et légitime. Il permettait de mettre en scène plus facilement le jeu en direction du grand public et de la presse parce qu'il est plus simple et plus parlant qu'un nombre de classement Elo. Argument supplémentaire : si, au pire, le système des titres ne sert à rien, il peut difficilement nuire à quiconque et ça, de nos jours, on peut le dire de peu de choses.

Scène :

- Othello c'est un jeu de nuls, tu sais, nous, aux échecs, on a des maîtres !
 - Ah ?, ben nous aussi à Othello on en a.
 - Mais tu sais, nous, aux échecs, on a des Grands Maîtres !
 - Bof, tu sais à Othello on en a aussi...
 - Vous êtes des bons et des forts alors ?
 - Ben ouais, qu'est-ce que tu croyais, qu'on avait des petites bites ?!
- (Bon d'accord, vous avez reconnu le joueur d'Othello.)

Les Othelloocrates de Paris auraient voulu étendre le système des normes à l'ensemble de l'Europe (dans un premier temps). Tout tournoi européen conçu sur le modèle d'un tournoi du Grand Prix d'Europe (11 rondes plus une finale au meilleur de trois parties) aurait attribué une norme de Grand Maître, tandis que la fédération de chaque pays serait restée libre de définir les conditions d'attribution du titre de maître. On le voit un système plutôt souple et décentralisé. Pour que les normes ne soient pas réservées aux

tournois européens (système sans doute trop limitatif), chaque pays aurait pu organiser des tournois supplémentaires. Et pour éviter la multiplication des normes de Grand Maître, le nombre de tournois attribuant des normes aurait été limité dans chaque pays ; en outre un nombre de participants minimum aurait été requis pour que les résultats d'un tournoi soient homologués. Heureusement, telle Margaret Thatcher se dressant contre l'interventionnisme bruxellois, Graham Brightwell a permis l'enlèvement progressif des projets sournois des Othelloocrates. Cependant ceux-ci n'ont pas désarmé, et ils ont des soutiens imprévus : certains membres des fédérations anglaises, italiennes et danoises nous ont confirmé leur intérêt pour la création d'un système européen (nous tairons leur nom par crainte des repréailles). Mais, disons-le franchement, nos plus fidèles supporters ne sont autres que les plus farouches Othello-sceptiques (pour peu que du vin français ait assoupli leurs convictions). Voici une conversation réelle, à peine arrangée et contrefaite, entendue lors du stage d'été de Tignes et du championnat du Monde :

David Shaman : « Les titres de grands maîtres c'est stupide et ça ne sert à rien, c'est bien français tiens... »

Quidam : « Ah..? Ouais tu as sans doute raison. D'ailleurs comme G.M. il y a seulement Marc Tastet, Philippe Juhem, Emmanuel Caspard, Stéphane Nicolet et Dominique Penloup, c'est dire si c'est nul ! D'ailleurs est-ce qu'il y a des G.M. qui ne sont pas français..? Avec leur système débile c'est sûrement possible ! Trois victoires dans des tournois internationaux et hop, c'est dans la poche ! D'ailleurs, David, si ça se trouve, peut-être que tu es grand maître... »

David Shaman, soudain intéressé : « Ho..? Tu crois..? À vrai dire j'y ai déjà pensé, j'en ai discuté avec Graham Brightwell et en fait puisque j'ai gagné à Cambridge et Londres en 93, que j'ai fait une autre norme à Barcelone en 92, je suis sans doute Grand Maître ! Et Graham me disait d'ailleurs que lui, il avait gagné à Paris en 92, et puis aussi à Bruxelles en 94, et fait une demi-norme à Paris en 93 (parce qu'ils ont prévu des demi-normes... c'est trop facile...), et donc en fait il ne lui manque qu'une demi-norme pour être Grand Maître selon le système français ! Mais bon, tu sais, on s'en fout un peu, et puis c'est seulement un truc de la fédération française, qui n'est accessible qu'aux Français. »

Mais non, par privilège spécial, et autorisation du bureau de la fédération, les non-nationaux vont avoir accès au titre de grand maître qu'ils convoitaient bien évidemment sans oser le dire. C'est grand, c'est beau, c'est généreux la France... Le titre de Grand Maître « français » est donc accordé à David Shaman, en attendant qu'un accord du conseil des fédérations (dont nous regrettons seulement qu'il n'ait pas jugé bon d'utiliser ses énormes pouvoirs décrits dans la section « destitution de l'arbitre en chef » des règles du championnat du monde) permette l'élaboration de normes de Grand Maître à l'échelle européenne.

Partie commentée

par Alexandre Cordy

Voici une partie jouée au dernier championnat du monde.

| | a | b | c | d | e | f | g | h |
|---|----|----|----|----|----|----|----|----|
| 1 | 58 | 40 | 31 | 38 | 34 | 51 | 52 | |
| 2 | 24 | 57 | 39 | 10 | 33 | 32 | 55 | 56 |
| 3 | 12 | 23 | 2 | 3 | 27 | 36 | 41 | 42 |
| 4 | 13 | 9 | 1 | | | 6 | 43 | 50 |
| 5 | 16 | 11 | 4 | | | 7 | 35 | 54 |
| 6 | 21 | 28 | 5 | 8 | 19 | 29 | 30 | 37 |
| 7 | 22 | 53 | 14 | 15 | 18 | 44 | 47 | 49 |
| 8 | | 26 | 17 | 20 | 45 | 25 | 46 | 48 |

M. Ohwaku 21-43 A. Cordy

1.c4 à 4.c5 : ouverture diagonale.

5.c6 : c'est une ouverture peu jouée car elle est considérée comme inférieure. L'avantage c'est qu'elle permet de sortir très vite l'adversaire de sa bibliothèque d'ouvertures.

6.f4 : le coup le plus central.

7.f5 : regroupe les pions noirs et pourrit un peu d6.

8.d6 : pas assez pour me dissuader d'y jouer.

9.b4 : revient au centre tout en préparant b5. C'est un très bon coup.

10.d2 : une erreur. 10.f3 est bien meilleur. Après une suite du genre : 10.f3 b5 e6 b3 f6 d7, la position est équilibrée. Sur 10.d2, je permets gentiment à Noir de revenir au centre avec 11.b5.

11.b5 : le bon coup.

12.a3 : je ne me sens pas trop bien. 12.b6 donne e7, 12.c7 donne b3. Il reste donc 12.a3 qui enlève l'accès en e3 durablement.

13.a4 : coup d'attente.

14.c7 : sur 14.a5, e6, par exemple, me laisse dans une mauvaise situation. Je joue donc c7 avant qu'il ne soit pourri.

15.d7 : 15.e7 me semble meilleur car il menace de jouer e3 au prochain coup. Après, par exemple, la suite : 15.e7 a5

e3 a6 b6, Noir est bien central. Les temps gagnés sur le bord par Blanc ne compensent rien.

16.a5 : que faire d'autre !?

17.c8 : un peu trop optimiste peut-être, il joue ce coup car il est persuadé que je vais étouffer par manque de libertés.

| | a | b | c | d | e | f | g | h |
|---|---|---|---|---|---|---|---|---|
| 1 | | | | | | | | |
| 2 | | | | ○ | | | | |
| 3 | ○ | | ○ | ○ | | | | |
| 4 | ○ | ○ | ● | ○ | ● | ○ | | |
| 5 | ○ | ○ | ○ | ● | ● | ● | | |
| 6 | | | ● | ● | | | | |
| 7 | | | ● | ● | | | | |
| 8 | | | ● | | | | | |

Après 17.c8

18.e7 : je vois la suite : e7 e6 d8 e8 b3.

19.e6 à 21.a6 : une bonne alternative à la suite citée plus haut. Il force ma réponse.

22.a7 : forcé.

23.b3 : logique après a6.

24.a2 : je me rends compte que ma seule chance maintenant va être de consolider le bord ouest et de le rendre homogène.

25.f8 : prend accès en e3, ne touche pas au pion en d8 qui pourrit b6. Après, par exemple, 25.f8 b6 e8, Noir conserve un temps supplémentaire en b8.

26.b8 : je commence donc par y jouer.

27.e3 : depuis le temps qu'il attend d'y jouer, il ne se prive pas. Mais peut-être est-il intéressant de jouer la paire e8-g8 avant d'y perdre accès.

28.b6 : enlève le maximum d'accès et uniformise le prébord.

29.f6 : avant que je ne lui enlève l'accès.

30.g6 : prend beaucoup de pions, mais laisse peu de possibilités à Noir. C'est le principe de la grosse masse.

31.c1 : prépare c2.

32.f2 : enlève l'accès en c2.

33.e2 : merci à lui. Il me tend une perche avec 34.e1.

34.e1 : donc. Regardez la position après le coup 34, c'est une position d'école sur le thème de la grosse masse. Noir a trois pions et un seul coup envisageable !!! c'est fou, non ?

| | a | b | c | d | e | f | g | h |
|---|---|---|---|---|---|---|---|---|
| 1 | | | ● | | ○ | | | |
| 2 | ○ | | | ○ | ○ | ○ | | |
| 3 | ○ | ○ | ○ | ○ | ○ | | | |
| 4 | ○ | ○ | ○ | ○ | ○ | ○ | | |
| 5 | ○ | ○ | ○ | ○ | ○ | ○ | | |
| 6 | ○ | ○ | ○ | ○ | ○ | ○ | ○ | |
| 7 | ○ | | ○ | ○ | ● | | | |
| 8 | | ○ | ○ | ○ | | ● | | |

Après 34.e1

35.g5 : forcé.

36.f3 : là, je le loupe (caramba !). Après 36.h5, je vous le demande, que faire avec les noirs ? En effet, le contrôle de la diagonale d3-g6 est primordial. Sur g1 je réponds c2, b2 donne g3 et sur h6 ou h4, je reprends le bord.

37.h6 : j'ai laissé passer ma chance, maintenant, c'est à son tour de tuer avec b2 ! Il contrôle la diagonale tout en prenant plein d'accès, le rêve quoi ! Heureusement pour moi, il laisse passer sa chance.

38.d1 : sur 38.f7 c2 g4 g3 h3 h4, je cours à ma perte. Sur 38.d1 ou 38.c2, 39.b2 marche toujours avec, par exemple : 38.d1 b2 f7 g7 h4 e8 a1 a8.

39.c2 : ouf ! Il laisse passer une deuxième fois sa chance.

40.b1 : les autres coups ne m'emballent pas.

41.g3 : coup perdant. g4 donnait la nulle avec la suite : g4 g3 h3 g2 g1 f7 e8 g8 g7 h8 h7 h5 h4 h1 f1 h2 a1 b2 a8 ps b7.

42.h3 à la fin : finale parfaite !

Classement F.F.O.

Joueurs français

| | | | | |
|------|---------|-------|--------|------------------------|
| 2292 | +/- 68 | (123) | [+107] | TASTET Marc (GM) |
| 2277 | +/- 150 | (25) | [+103] | RALLE Paul |
| 2234 | +/- 74 | (101) | [+74] | JUHEM Philippe (GM) |
| 2224 | +/- 66 | (122) | [+63] | CASPARD Emmanuel (GM) |
| 2210 | +/- 79 | (93) | [+97] | PIAU Didier |
| 2181 | +/- 62 | (153) | [+75] | NICOLET Stéphane (GM) |
| 2085 | +/- 53 | (197) | [+45] | PENLOUP Dominique (GM) |
| 2084 | +/- 77 | (100) | [+71] | LAZARD Emmanuel (M) |
| 2025 | +/- 229 | (20) | [+84] | RIVIERE Luc |
| 2015 | +/- 67 | (128) | [+94] | CORDY Alexandre (M) |
| 1994 | +/- 366 | (5) | [+102] | MASCORT Jean-Manuel |
| 1990 | +/- 75 | (104) | [+113] | LIANG Yi (M) |
| 1950 | +/- 72 | (114) | [+87] | DI MEGLIO Fabrice |
| 1914 | +/- 137 | (39) | [-18] | LANUIT Christophe |
| 1906 | +/- 81 | (91) | [+87] | COLLAY Frédéric |
| 1892 | +/- 109 | (49) | [+24] | COLLAY Sophie |
| 1862 | +/- 374 | (10) | [+328] | DECOEYÈRE Eric |
| 1855 | +/- 188 | (21) | [+274] | SAHLI David |
| 1848 | +/- 205 | (16) | [nv] | LETOUZEY Fabien |
| 1843 | +/- 139 | (37) | [+105] | ZALATEU Alain |
| 1830 | +/- 103 | (61) | [+88] | ALDEBERT Marc |
| 1823 | +/- 109 | (49) | [+96] | THILL Olivier |
| 1821 | +/- 384 | (5) | [+56] | DAUNAS Bernard |
| 1821 | +/- 114 | (55) | [+95] | DE LA BOISSERIE Bruno |
| 1818 | +/- 213 | (11) | [-67] | CALI Elie |
| 1818 | +/- 165 | (21) | [+29] | COULON François |
| 1791 | +/- 101 | (59) | [+98] | BOURRACHOT Alexandre |
| 1790 | +/- 294 | (9) | [+93] | LE SAOUT Alain |
| 1769 | +/- 91 | (83) | [+106] | POIRIER Serge |
| 1765 | +/- 89 | (80) | [+116] | ROBIN François |
| 1713 | +/- 291 | (7) | [nv] | EYMARD Joël |
| 1708 | +/- 126 | (37) | [+80] | PÉLISSIER Laurent |
| 1698 | +/- 142 | (35) | [+124] | BOUSCH Thierry |
| 1696 | +/- 121 | (44) | [+164] | SARKISSIAN Jean-Paul |
| 1666 | +/- 239 | (15) | [+302] | GRANDIN Hervé |
| 1660 | +/- 282 | (9) | [+101] | TASSIN Denis |
| 1622 | +/- 150 | (28) | [+3] | FREYSS Joel |
| 1613 | +/- 119 | (47) | [+80] | SCHIEDERER Denis |
| 1608 | +/- 175 | (21) | [+6] | RIGAUD Régis |
| 1605 | +/- 172 | (20) | [+139] | ALEAUME Didier |
| 1575 | +/- 139 | (32) | [-27] | GRUSON Thierry |
| 1574 | +/- 136 | (37) | [+224] | GAMBIER Olivier |
| 1562 | +/- 178 | (22) | [+81] | GEORGES Claude |
| 1523 | +/- 95 | (87) | [+205] | BÉTIN Dominique |
| 1509 | +/- 206 | (16) | [nv] | GARNIER Jacques |
| 1495 | +/- 274 | (10) | [+116] | DORSIMONT Guilain |
| 1493 | +/- 102 | (75) | [+31] | MASSIRE Christian |
| 1475 | +/- 189 | (20) | [+168] | PIERRET Michel |
| 1446 | +/- 255 | (15) | [-24] | MOLLIE Patrice |
| 1442 | +/- 171 | (23) | [nv] | SCHERNO Dominique |
| 1428 | +/- 196 | (21) | [+292] | PROST Serge |
| 1421 | +/- 526 | (4) | [nv] | DRAPER Bruno |
| 1402 | +/- 228 | (16) | [+210] | FINOT Thierry |
| 1396 | +/- 155 | (27) | [nv] | FREYSS Alain |
| 1341 | +/- 309 | (9) | [+189] | GRISON Marc |
| 1331 | +/- 329 | (10) | [nv] | QUAZZO Claude |
| 1330 | +/- 308 | (10) | [nv] | SAINT-JOURS Emmanuel |
| 1321 | +/- 196 | (16) | [nv] | PETITDIDIER Pascal |
| 1318 | +/- 211 | (15) | [nv] | BOUVERESSE Angélique |
| 1284 | +/- 304 | (10) | [+70] | GRISON Rémi |
| 1254 | +/- 276 | (15) | [-16] | AZOULAY Gilles |
| 1238 | +/- 219 | (17) | [nv] | FREYSS Paul |
| 1227 | +/- 339 | (5) | [nv] | DAIX Emmanuel |
| 1216 | +/- 204 | (30) | [nv] | DRUAIS Philippe |
| 1203 | +/- 255 | (11) | [nv] | BILLIEN Magali |
| 1185 | +/- 180 | (36) | [+136] | OVION Jacques |
| 1145 | +/- 301 | (10) | [nv] | COULON Philippe |
| 1107 | +/- 399 | (5) | [nv] | DECLERCQ Stéphane |
| 1027 | +/- 375 | (8) | [nv] | PAYAN Alain |
| 884 | +/- 352 | (28) | [+62] | CHEVALLIER Alain |
| 849 | +/- 293 | (10) | [nv] | BENARD Anne-Marie |

Programmes

| | | | | |
|------|--------|------|-------|--------------------------|
| 2773 | +/-350 | (13) | [+80] | OTHEL DU NORD (Delbarre) |
| 2693 | +/-462 | (11) | [+80] | FOREST (Casile) |
| 2461 | +/-215 | (20) | [+81] | SPOCK (Delteil) |
| 2458 | +/-214 | (18) | [+81] | CASSIO (Nicolet) |
| 2387 | +/-265 | (12) | [+75] | PUREE (Thill) |
| 2323 | +/-136 | (41) | [+79] | THOR (Quin) |
| 2127 | +/-218 | (13) | [+83] | THEOLE (Becquet) |
| 2120 | +/-324 | (7) | [+93] | VERS2 (De Wolf) |
| 2050 | +/-220 | (12) | [+99] | REVOTH (Etienne) |
| 2003 | +/-158 | (24) | [+88] | GROS-THELLO (Pinta) |
| 1929 | +/-304 | (7) | [+96] | ASOTH (Coulon) |
| 1710 | +/-219 | (17) | [nv] | JAMOTH (Rump) |
| 1598 | +/-367 | (7) | [nv] | O (Koudache) |

Joueurs étrangers

| | | | | |
|------|--------|-------|--------|-------------------------|
| 2466 | +/-156 | (28) | [+145] | TAKIZAWA Masaki {J} |
| 2460 | +/-192 | (14) | [+46] | MURAKAMI Takeshi {J} |
| 2432 | +/-143 | (30) | [+67] | TAKIWA Wa Nobuyuki {J} |
| 2288 | +/-145 | (32) | [nv] | FANNAS Stig {SF} |
| 2253 | +/- 99 | (51) | [+10] | BRIGHTWELL Graham {GB} |
| 2246 | +/-191 | (13) | [+62] | OHYANAGI Masaki {J} |
| 2244 | +/-131 | (36) | [nv] | HYVONEN Keijo {SF} |
| 2216 | +/-107 | (46) | [+78] | FEINSTEIN Joel {GB} |
| 2211 | +/-196 | (13) | [+62] | SVIRSKIY Dmitri {SU} |
| 2210 | +/-135 | (27) | [+8] | ROSE Brian {USA} |
| 2205 | +/-139 | (24) | [+68] | HANDEL Mike {GB} |
| 2201 | +/-113 | (40) | [+99] | LEADER Imre {GB} |
| 2196 | +/-119 | (37) | [+60] | MARCONI Francesco {I} |
| 2193 | +/-136 | (26) | [+89] | EDMEAD Garry {GB} |
| 2184 | +/- 69 | (106) | [+93] | FELDBORG Karsten {DK} |
| 2172 | +/-137 | (34) | [nv] | LONNQVIST Tom {SF} |
| 2156 | +/- 71 | (105) | [+17] | SHAMAN David (GM) {USA} |
| 2124 | +/- 95 | (67) | [-4] | BERNER Nils {S} |
| 2107 | +/- 70 | (101) | [+88] | JENSEN Erik {DK} |
| 2092 | +/-192 | (13) | [nv] | SENCEV Vitalij {SU} |
| 2086 | +/-193 | (13) | [nv] | YAMANAKA Mami {J} |
| 2074 | +/- 93 | (54) | [+74] | VALLUND Torben {DK} |
| 2057 | +/-199 | (13) | [+63] | PARSONS David {USA} |
| 2025 | +/-108 | (44) | [+71] | BARNABA Donato {I} |
| 2016 | +/-167 | (17) | [+82] | SILVOLA Andrea {I} |
| 1987 | +/-108 | (41) | [+86] | VALLUND Henrik {DK} |
| 1984 | +/-189 | (13) | [nv] | OHWAKU Michio {J} |
| 1967 | +/- 81 | (79) | [+121] | JOHNSON Greg {USA} |
| 1966 | +/-133 | (33) | [+72] | DE GREY Aubrey {GB} |
| 1959 | +/-149 | (24) | [+63] | ANTONELLI Stefano {I} |
| 1956 | +/-131 | (32) | [+63] | PEROTTI Mauro {I} |
| 1936 | +/-158 | (22) | [+148] | BARRASSO Iain {GB} |
| 1917 | +/-167 | (20) | [+87] | SPERANDO Roberto {I} |
| 1915 | +/-131 | (30) | [-7] | NIELSEN Erik {DK} |
| 1867 | +/- 80 | (88) | [+32] | RIGNELL Daniel {S} |
| 1862 | +/-163 | (20) | [nv] | ROMANO Benedetto {I} |
| 1860 | +/-199 | (21) | [nv] | LEPPALA Leo {SF} |
| 1834 | +/-179 | (19) | [nv] | HAUSSON Ola {S} |
| 1829 | +/- 93 | (70) | [+66] | BERNER Johan {S} |
| 1802 | +/-122 | (37) | [-3] | STEPANOV Oleg {SU} |
| 1793 | +/-251 | (11) | [+71] | ROSSI Pietro {I} |
| 1770 | +/-199 | (14) | [nv] | JUSTVIK Jonny {N} |
| 1766 | +/- 86 | (89) | [+73] | ALARD Serge {B} |
| 1709 | +/-100 | (61) | [+24] | AAS Vidar {N} |
| 1709 | +/-108 | (53) | [-10] | HOLM Jon-Inge {N} |
| 1698 | +/-136 | (33) | [-5] | VEHUSHEIA Torstein {N} |
| 1698 | +/-122 | (41) | [+16] | BOE Alexander {N} |
| 1628 | +/-150 | (24) | [nv] | VENERITO Marco {I} |
| 1621 | +/-187 | (25) | [+289] | HELLGREN Bo {S} |
| 1613 | +/-121 | (53) | [+78] | CAGLEY Leslie {USA} |
| 1567 | +/-225 | (13) | [+51] | NELIS Bernard {B} |
| 1512 | +/-140 | (48) | [-62] | DAIX Alain {B} |
| 1374 | +/-199 | (28) | [-95] | WEILER Niklas {S} |
| 913 | +/-153 | (46) | [-10] | AAS Bodil {N} |
| 790 | +/-169 | (45) | [+111] | AAS Hilde {N} |

Voici le classement de la F.F.O. au 31 décembre 1994. Il prend en compte, depuis le classement paru dans Fforum 34, le tournoi de départage entre les préqualifiés (2/10/94), le tournoi Ile de France 7 (23/10/94), le championnat du Monde (3 au 5/11/94), les éliminatoires du championnat de France, la finale du championnat de France (3 et 4/12/94), le tournoi Ile de France 8 (17/12/94), plus des tournois européens.

Pour plus de facilité, les joueurs sont séparés en trois catégories : Français, Étrangers et Programmes, mais il est significatif de les comparer, le classement ayant été calculé toutes catégories confondues.

Le classement d'un joueur n'est officiel que si l'incertitude de son classement (donnée par le nombre suivant les signes +/-) est inférieure ou égale à 200. Ces joueurs ont été mis en gras dans le classement français (où ne figurent que les adhérents). Entre parenthèses se trouve le nombre de parties prises en compte pour calculer le classement et entre crochets la différence avec le classement publié dans Fforum 34 (ou « nv » si le joueur n'y apparaissait pas). L'évolution du classement d'un joueur n'est pas significative ; il faut comparer les évolutions de plusieurs joueurs. Rappelons que le classement est établi à partir de l'ensemble des parties jouées les 14 derniers mois.

Solitaire

par Stéphane Nicolet

Reproduisez la position suivante sur votre jeu. Vous jouez avec les noirs, et vous devez trouver la seule suite qui leur permette de gagner. (Toutes les autres suites sont gagnantes pour Blanc ou font match nul).

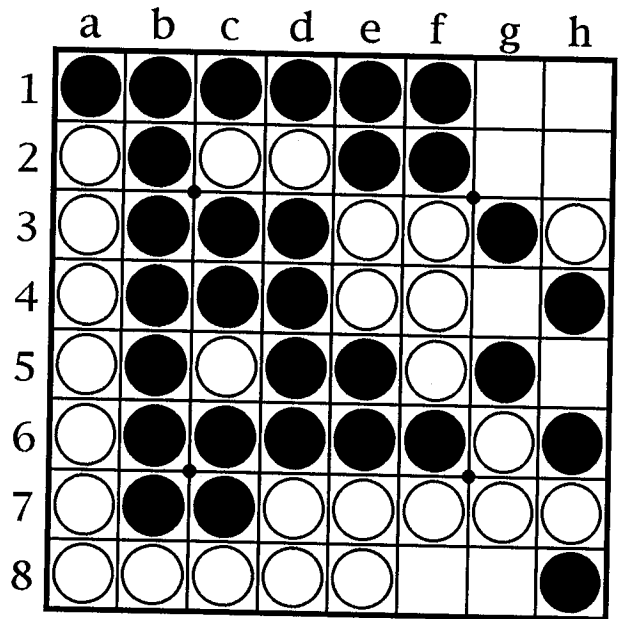
Vous trouverez ci-contre, pour chacun des coups que Noir peut jouer, la réponse de Blanc, calculée par ordinateur.

Choisissez votre coup sur la colonne de gauche en cachant les autres colonnes. Jouez ce coup sur votre jeu. Imaginez la réponse de votre adversaire et déplacez votre cache vers la droite pour voir le coup qu'il choisit. Jouez ce coup et continuez.

VP signifie « Vous Passez ».
JP signifie « Je Passe ».

Tournoi International de Paris, 1994
Noir : Takeshi MURAKAMI
Blanc : Masaki TAKIZAWA
Score réel de la partie : 34 - 30

Référence ICARE : 971.



Noir joue et gagne...

Solutions des solitaires de Fforum 34 :
1) e2 h8 ps h5 ps g2 g1 d1 ps f2 f1 h1 ps h2 ps h3 ps f3 34-30. Quand j'ai donné ce solitaire, je pensais que Noir avait 31 pions définitifs, mais c'est faux. Pourquoi ? Merci Elie.
2) g8 h6 g7 h8 b8 a8 b7 ps h7 32-32. Une jolie arnaque : Noir peut jouer la parité car Blanc n'a pas accès en h7.

- G8 F8 G4 H2 G2 H1 G1 H5
- H1 G2 G1 H5
- H2 H5 G4 G2 G1 H1
- G2 H1 G4 G1
- G1 JP G4
- G2 H1 G4 H2 G1 H5
- H2 G1 G4 H5
- G1 H2 G4 H5
- F8 G8 G4 H2 G2 H1 G1 H5
- H1 H5 G2 G1
- H2 G4 H5 H1 VP G2 G1
- G2 H5 VP H1 G1
- G2 G4 H5 H1 H2 G1
- G1 H2
- H2 H5 VP H1 G1
- G4 H2 G8 F8 G2 H1 G1 H5
- H1 G2 G1 H5
- F8 G8 G2 H1 G1 H5
- H1 H5 G2 G1
- G2 H1 G8 F8 G1 H5
- F8 H5 G1 G8
- G1 H5 G8 F8
- F8 G8
- H1 H5 G8 F8 G2 G1
- F8 G8 G2 G1
- G2 G1 G8 F8
- F8 G8
- H2 G4 G8 F8 G2 H1 G1 H5
- F8 G8 H5 H1 VP G2 G1
- G2 H5 VP H1 G1
- H5 H1 G8 F8 VP G1 G2
- F8 G2 G1 G8
- G2 H5 G8 F8 VP H1 G1
- F8 G8 VP H1 G1
- G2 H1 G8 F8 G4 H2 G1 H5
- H2 G1 G4 H5
- G1 H2 G4 H5
- F8 G1 H5 G8 G4 H2
- H2 G4
- G4 H2 H5 G8
- H2 H5 G4 G8
- G4 H2 G8 F8 G1 H5
- F8 G1 H5 G8
- G1 H5 G8 F8
- F8 G8
- H2 H5 G8 G1 F8 G4
- G4 F8
- F8 G8 G4 G1
- G4 G1 G8 F8
- F8 G8
- G1 G4 G8 H2 F8 H5
- F8 H2 H5 G8
- H5 H2 G8 F8
- F8 G8
- H2 H5 G8 F8
- F8 G8

Agenda

FRANCE
**TOURNOI PRÉQUALIFICATIF
DE PARIS**

Préqualificatif pour le championnat du Monde 95
Tournoi en 11 rondes, suivies d'une finale
au meilleur de trois parties

Samedi 14 et dimanche 15 janvier 95

Préinscription obligatoire auprès de la FFO
Lieu du tournoi et informations :
contacter la FFO (1) 45.35.55.86

FRANCE
TOURNOI ILE DE FRANCE 2

En 7 rondes, ouvert à tous

Dimanche 19 février 95 à 9h30

Lieu du tournoi et informations :
contacter la FFO (1) 45.35.55.86

FRANCE
TOURNOI ILE DE FRANCE 1

En 5 rondes, ouvert à tous

**Samedi 28 janvier 95 à 13h
(treize heures)**

Ce tournoi sera suivi de

**L'ASSEMBLÉE GÉNÉRALE
DE LA FFO**

Samedi 28 janvier 95 à 18h

ORDRE DU JOUR

- Rapport moral et financier
- Organisation du championnat de France
- Développement de la FFO
 - Stage d'été
 - Questions diverses

Lieu du tournoi et de l'A.G. :
contacter la FFO (1) 45.35.55.86

ANGLETERRE
**12^e TOURNOI INTERNA-
TIONAL DE CAMBRIDGE**

Premier tournoi du Grand Prix d'Europe 95
Préqualificatif pour le championnat du Monde 95

Samedi 25 et dimanche 26 février 95

FRANCE
TOURNOI ILE DE FRANCE 3

En 5 rondes, ouvert à tous

Samedi 18 mars 95 à 13h45

Lieu du tournoi et informations :
contacter la FFO (1) 45.35.55.86

DANEMARK
**TOURNOI INTERNATIONAL
DE COPENHAGUE**

Deuxième tournoi du Grand Prix d'Europe 95
Préqualificatif pour le championnat du Monde 95

Samedi 22 et dimanche 23 avril 95

FRANCE
**TOURNOI de CATÉGORIE B
de PARIS**

En 5 rondes de 2x20 mn, ouvert à tous sauf aux
ordinateurs, aux Maîtres et Grands Maîtres et aux
huit premiers joueurs officiels du classement publié
dans ce numéro de Fforum

Dimanche 5 février 95 à 14h

Lieu du tournoi et informations :
contacter la FFO (1) 45.35.55.86

ITALIE
**TOURNOI INTERNATIONAL
DE ROME**

Troisième tournoi du Grand Prix d'Europe 95
Préqualificatif pour le championnat du Monde 95

Samedi 27 et dimanche 28 mai 95

FRANCE
**9^e FESTIVAL INTERNATIONAL
DES JEUX DE CANNES**

du samedi 11 au dimanche 19 février

Dans le cadre du festival, la FFO organise de
nombreuses animations « Othello » (en particulier
sur son stand) : initiation, parties simultanées et un

**TOURNOI OUVERT À TOUS
dimanche 19 février de 14h à 18h30**

FRANCE
**12^e TOURNOI INTERNA-
TIONAL DE PARIS**

Dernier tournoi du Grand Prix d'Europe 95
Préqualificatif pour le championnat du Monde 95

Samedi 26 et dimanche 27 août 95

Droits d'inscription : 150 FF

Responsables locaux FFO et clubs d'Othello

Vous trouverez ci-dessous la liste (provisoire) des responsables locaux de la FFO ainsi que des animateurs de clubs d'Othello. Merci de nous aider à la tenir à jour et de nous signaler tous les changements d'adresse, de téléphone ou d'heures de réunion.

Un club est repéré par le signe ⇨ et quand les horaires, ou le lieu de réunion, ne sont pas précisés, vous les obtiendrez en joignant directement le responsable, soit par téléphone quand il est précisé, soit par courrier quand il n'a pas souhaité laisser son téléphone.

Vous désirez créer un club, devenir responsable local FFO ? Téléphonez à la F.F.O : (1) 45 35 55 86, ou écrivez à F.F.O. (Clubs), B.P. 147, 75062 PARIS CEDEX 02. Un club existe dès lors que des joueurs se réunissent régulièrement dans une ville. Il suffit d'avoir un local, éventuellement votre logement...

Pendant la mauvaise saison, le club du Luxembourg suspend ses activités.

- Claude Saramito
☎ 93 86 04 22
06000 NICE
- ⇨ Isabelle Goussard
☎ 48 26 26 95
Brouillamnon Plou
18290 CHAROST
- Bruno de la Boisserie
☎ 32 38 15 75 (pro)
c/o Arcade Conseil
9 rue de la petite cité
B.P. 552
27005 EVREUX CEDEX
- Luc Rivière
☎ 98 84 89 68
15 rue Henri Dunant
29490 GUIPAVAS
- ⇨ Bruno Draper
☎ 62 74 09 14
31000 TOULOUSE
- ⇨ Alain Le Saout
☎ 56 24 70 46
Club le samedi à 18h
Café « Le Montaigne »
131, cours Victor Hugo
33000 BORDEAUX
- ⇨ Didier Aleaume
☎ 56 07 27 50
6 rue des pinsons
33600 PESSAC
- Marc Tastet
« Bordenave »
40180 ST PANDELON
- Francis Cayron
Bâtiment H2
Résidence Lamarche
54200 ECROUVES
- ⇨ Guilain Dorsimont
☎ 20 39 89 66
Les lundis et vendredis soir
à partir de 21h.
Local collectif
des chaumières
59 allée des chaumières
59650 VILLENEUVE
D'ASCQ
- Jean-Claude Delbarre
☎ 27 96 92 84
1bis rue Charles Paix
59552
COURCHELETTES
- Christophe Lanuit
☎ 88 60 71 21
37 avenue de la forêt noire
67000 STRASBOURG
- ⇨ Foyer des élèves de
l'Ecole Nat. Sup. Physique
de Strasbourg (ENSPS)
Contact : Alex. Bourrachot
☎ 88 35 20 88
- ⇨ Paul Freyss
☎ 89 46 17 80
18 rue de la Banlieue
68110 ILLZACH
- Serge Prost
27 rue de la Sarra
69600 OULLINS
- ⇨ Laurent Pélissier
Club de Lyon
29, rue Sébastien Gryphe
69007 LYON
le samedi à partir de 14h.
☎ 78 58 97 42
- ⇨ Murielle Buclon
Club de Lyon
101 avenue Lacassagne
69003 LYON
Le mardi à 20h15
(tous les 15 jours)
☎ 72 12 17 51
- Dominique Penloup
☎ (1) 48 87 19 74
26 rue Rambuteau
75003 PARIS
- ⇨ Club Normale Sup Paris
Le mardi à 20h30
Salle Cavallès
45 rue d'Ulm
75005 PARIS
Contact : Emmanuel Lazard
☎ (1) 45 35 55 86
- Paul Ralle
☎ (1) 45 85 75 54
10 rue de Reims
75013 PARIS
- André Bracchi
☎ (1) 39 50 86 35
15 rue de l'Orangerie
78000 VERSAILLES
- Jean-Manuel Mascort
☎ (1) 30 24 31 64
3 passage Juliette
78220 VIROFLAY
- François Aguilon
☎ (1) 64 49 36 09
Kerguelen 1
1 rue du Haras
91240 St MICHEL SUR
ORGE
- Stéphane Massé
☎ (1) 69 85 34 50
C.R.S n°8
Domaine du bel air
B.P.8
91570 BIEVRES
- ⇨ Club de Bièvres
Le mardi et le jeudi de
14h à 18h et le mercredi
de 14h à 18h et 20h à 22h
Centre Culturel Ratel
Allée des Castors
91570 BIEVRES
Contact : Stéphane Massé
- Elie Cali
☎ (1) 48 25 43 01
4 impasse Durvie
92100 BOULOGNE
- ⇨ Tart'en Pions
Café-Jeux sans alcool
Club Multijeu
Le mercredi de 14h à 22h,
le jeudi et le vendredi de
16h à 22h, le samedi de 19h
à 23h30 et le dimanche de
14h à 20h
Square Denis Papin
rue Denis Papin
92700 COLOMBES
☎ (1) 47 82 46 38
Bus 164, arrêt Félix Faure,
SNCF Gare des Vallées
- Dominique de Ribbentrop
☎ (1) 30 38 11 58
23 avenue Bontemps
95800 CERGY ST
CRISTOPHE
- ⇨ Club minitel : 3614
JAM*JEU ou 3615
JAM*JEU
- ⇨ Club minitel : 3614 ALP2
- ⇨ Club minitel : 3615
OTHELLO
- ⇨ OTH'ELIOTT
Club minitel : 3614 NESS
ou 3615 ELIOTT
RTC (pour les abonnés) :
(1) 42 79 80 80

FEDERATION FRANCAISE D'OTHELLO

Rejoignez la Fédération Française d'Othello ! Et recevez **chaque trimestre** FFORUM, le magazine fédéral entièrement consacré à l'initiation au jeu, à l'étude des ouvertures comme des finales, à des parties commentées par les meilleurs joueurs français et européens, et à la présentation des dernières innovations stratégiques.

Vous trouverez aussi dans FFORUM la liste des **clubs d'Othello** et des responsables locaux de la F.F.O., **l'agenda du joueur** (avec l'annonce des simultanées jouées par les champions, des tournois débutants, des tournois régionaux et des tournois de haut niveau, des tournois de programmes d'Othello et des sélections régionales - ouvertes à tous - du championnat de France), ou encore votre position dans le **système national de classement des joueurs** et des programmes calculé par la F.F.O.



Je désire adhérer à la Fédération Française d'Othello, et recevoir 4 numéros du magazine FFORUM. Veuillez trouver ci-joint un chèque à l'ordre de la F.F.O. de :

Adulte : 120 F. Résident à l'étranger : 150 F. Moins de 18 ans : 90 F.

Adressé à :

**F.F.O. (Adhésions)
B.P. 147
75062 PARIS CEDEX 02**

Nom : Prénom :

Date de naissance :  :

Adresse :

Code Postal : Ville :

Je suis intéressé par les activités suivantes :

- | | |
|--|--|
| <input type="checkbox"/> Tournois débutants | <input type="checkbox"/> Livres sur Othello |
| <input type="checkbox"/> Compétitions | <input type="checkbox"/> Clubs |
| <input type="checkbox"/> Stages d'initiation | <input type="checkbox"/> Anciens numéros de FFORUM |
| <input type="checkbox"/> Tournois ordinateurs - nom de votre programme : | |
| <input type="checkbox"/> Autres (préciser) : | |

Je désire participer à l'animation de la F.F.O. : Pas pour l'instant... Oui !!

Date et signature :

Vous pouvez recopier ou photocopier cette page si vous ne voulez pas la détériorer.