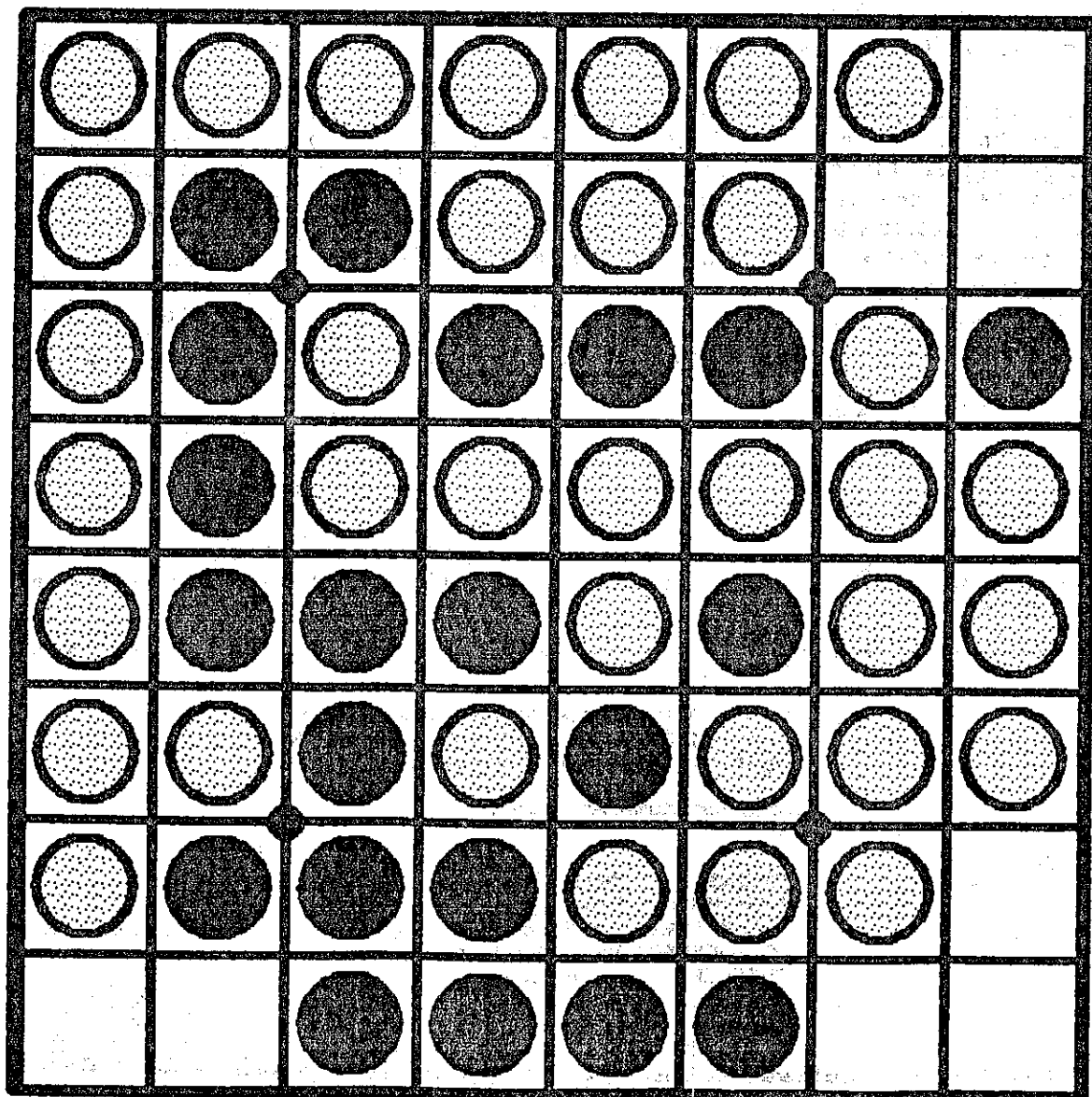


# PROPORUM

N° 5



Noir joue et gagne...

# EDITO...

La FFO achevera sa troisieme annee le 4 aout 1986; c'est le moment d'un premier bilan... et celui de renouveler vos cotisations pour les adherents de la premiere heure (qui ont recu les numeros 0 ou 1).

Quelques chiffres : La FFO, c'est un peu plus de 160 membres, en augmentation rapide; c'est plus de 700 participants a une soixantaine de tournois; c'est bien sur une douzaine de clubs; c'est aussi 6 numeros de FFORUM; c'est un nouveau service de selection de parties envoyees (exclusivement) aux clubs; c'est Othello et Informatique qui s'organise a l'initiative de Francois AGUILLON (double vainqueur du tournoi de l'Ordinateur Individuel); c'est Othello par correspondance qui prend un nouvel essor sous l'impulsion de Jean-Philippe LALIGAND ; etc ... c'est avant tout ceux d'entre vous qui par leur travail et leur enthousiasme font vivre et se developper la FFO, tant au niveau local que federal ou international.

C'est aussi quelques points noirs : trimestrialite mythique de FFORUM, classement ELO suspendu (qui veut s'en occuper ?), annonces parfois bien tardives, quelques autres problemes encore ...

Que cela ne masque pas l'essentiel: creee, a partir de rien, par un noyau tres restreint de quelques joueurs, la federation a, en 3 ans, grandi en un reseau riche d'amities nouvelles et de nombreux contacts; s'est implantee dans 30 des plus grandes villes francaises et dans pres d'un departement sur 3; a vu s'elever tres sensiblement le niveau des joueurs francais, et se decupler la notoriete du jeu tant grace a la victoire de Paul RALLE aux Championnats du Monde 84, que grace a l'audience du livre de Francois PINGAUD et de ses rubriques dans Jeux & Strategie.

Creation en 83 ; Developpement en 84 et 85 ; 86 et 87 devraient permettre a la FFO de s'installer dans la duree, en renforçant son implantation grace a de nouvelles structures, et en decentralisant ses activites:

- Les commissions largement autonomes regrouperont les membres desireux d'animer les principales activites: classement ELO, FFORUM (\*), Informatique, Correspondance, Tournois, Clubs ...
- Des correspondants departementaux seront charges de developper le jeu localement (selections du championnat de France, creation de clubs, presence dans les media regionaux, contacts avec les boutiques de jeux, championnats departementaux, reponse au courrier). Ces correspondants formeront l'ame des futures ligues departementales et regionales qui constitueront, a terme, l'ossature de la federation.
- Une refonte des statuts deviendra alors necessaire, visant a recentrer la federation autour de ses clubs et associations affiliees, des licences federales se substituant a l'adhesion pour les joueurs.

Beaucoup de travail en perspective ...

Tres Othelliquement votre,  
Bernard DAUNAS

(\* ) C'est Jean - Francois PUGET qui, des le numero 6, prendra en charge la realisation de FFORUM et assumera la presidence du comite de redaction. Sa delicate mission : gagner le pari de la trimestrialite de FFORUM !

---

La federation est dirigee par un conseil de six membres, élus pour une durée de trois ans, et renouvelé chaque année par tiers lors d'un vote par correspondance.

Le conseil est actuellement formé de :

PRESIDENT : Bernard Daunas  
VICE-PRESIDENT : Emmanuel Lazard  
VICE-PRESIDENT : Jean-François Puget  
VICE-PRESIDENT : Jean-Philippe Laligand  
SECRETARE : André Bracchi  
TRESORIER : D. de Ribbentrop

# SOMMAIRE

## GENERIQUE

### COMITE DE REDACTION :

Bernard DAUNAS  
Emmanuel LAZARD  
Jean - Francois PUGET  
Marc TASTET

### AUTEURS :

Andre BRACCHI  
Bernard DAUNAS  
Paul FREYSS  
Yannick HERVE  
Nozomu KAWAZOE  
Valerie KIERULF  
Jean - Philippe LALIGAND  
Emmanuel LAZARD  
Takeshi MURAKAMI  
Laurent PIERRON  
Jean - Francois PUGET  
Paul RALLE  
Pascal ROQUES  
Marc TASTET

### MISE EN PAGE :

Bernard DAUNAS  
Emmanuel LAZARD  
Jean - Philippe LALIGAND  
Jean - Francois PUGET  
Dominique De RIBENTROP  
Marc TASTET

### CORRECTION DES FAUTES

#### D'ORTHOGRAPHE :

Annick BIDEAUX  
Marc TASTET

### REALISE SUR :

APPLE Macintosh  
ATARI 520 ST

<b>SOLITAIRE</b> Voir aussi en page 19	1
<b>EDITORIAL</b> Vous l'avez sans doute deja lu sinon courez-y !	2
<b>SOMMAIRE</b> C'est Ici..	3
<b>MAGAZINE</b> Un condense de l'actualite nationale et internationale	4
<b>INFORMATIQUE</b> A la decouverte de l'alpha - beta	8
<b>INITIATION</b> Bords desequilibres (2eme partie)	11
<b>OUVERTURES</b> Un repertoire de debuts de parties	12
<b>PARTIES</b> Le championnat du monde 85 a Athenes	14
<b>AGENDA</b> Les principaux evenements des mois a venir	17
<b>PARTIE COMMENTEE</b> Une partie du tournoi de Paris 85 analysee par les joueurs	18
<b>SOLITAIRE</b> Pour mieux jouer les finales	19
<b>JEU PAR CORRESPONDANCE</b> Une nouvelle facon de jouer	20
<b>CLUBS</b> Ou aller pour rencontrer des joueurs	21
<b>PROBLEMES</b> Exercez votre sagacite	22
<b>ADHESION</b> Engagez - vous, rengagez - vous...	22

# MAGAZINE

ENS CACHAN 86

## Victoire des machines !

Par Yannick HERVE

Le premier tournoi de l'ENS Cachan s'est deroule le 1 er fevrier 1986. Cette reunion comportait deux tournois : un tournoi debutant, et un tournoi Experts - Machines.

Huit debutants se sont inscrits dans le premier tournoi, et dix-neuf, dont quatre ordinaires dans le deuxieme.

Dans le tournoi hommes - machines le plateau etait tres releve ; on pouvait noter la presence de Paul RALLE, (Champion du Monde 84), Emmanuel LAZARD (champion de France 85), Jean - Francois PUGET (en tete du grand prix d'Europe 86), Bernard DAUNAS (Champion de France 82), et de quelques joueurs en progression tres positive.

Les machines inscrites etalent un Apple dope 68000, un MSX, (toutes deux presentees par Francois AGUILLON, dont les programmes ont pour la 2 eme annee consecutive remporte le tournoi organise par le magazine l'Ordinateur Individuel en categorie assemble/compile), un Reversi Challenger Expert 5 (Yannick HERVE), et un DAI (Jean - Marc MILLOT). A part le Reversi les programmes etalent des originaux (hors commerce) et en general de tres bon niveau.

Ce que l'on peut retenir de ce tournoi, c'est que les ordinateurs ont surpris les joueurs confirmes, et que le programme de Francois Aguilion merite un classement Elo et des invitations dans les autres tournois.

Il est a noter que le premier humain J.F. PUGET n'a pas rencontre les deux meilleurs programmes ; ces rencontres auraient ete interessantes.

La coupe offerte par le Bureau des eleves des l'ENS a ete emportee par F. AGUILLON, auteur du programme vainqueur dans le tournoi experts.

Le classement a l'issue des 5 rondes classiques s'etablit comme suit :

### Tournoi debutants

1. C. ALLEGRE
2. G. SUCHEY
3. E. RIGOLI
4. O. GUENARD
5. V. GELY
6. D. BOUCARD
7. J.Y. HERNANDEZ
8. L. ENDIGNOUX

### Hommes - Machines

1. Apple 68000
2. Reversi Challenger / MSX / Jean - Francois PUGET
5. Paul RALLE / Marc TASTET / B. GUIYON / A. BRACCHI / M. DRUMEL / Didier PIAU ...

Voici pour teminer l'une des parties les plus interessantes de ce tournoi, gantee de jus - tesse par le programme de F. Aguilion, alors que D. Piau pouvait encore gagner (33 - 31) au coup 50 avec g7, et meme annuler en 52 avec g8 !

	a	b	c	d	e	f	g	h
1	42	49	16	27	15	30	50	59
2	14	39	11	6	24	23	57	58
3	13	8	2	1	9	19	28	41
4	12	5	3	•	•	10	33	37
5	20	29	4	•	•	17	26	34
6	32	36	21	7	18	31	22	35
7	44	38	40	48	50	25	52	54
8	43	45	47	46	51	56	55	53

Apple (33) - PIAU (31)

## TOURNOIS DU GRAND PRIX D'EUROPE

Le tournoi de Cambridge, comptant pour le Grand Prix d'Europe s'est deroule les 8 et 9 fevrier 1986 et a vu la victoire de Imre LEADER (GB) devant Jean - Francois PUGET, deuxieme, Didier PIAU et John LYSONS (GB) troisiemes ex - aequo, Paul SMITH (GB), cinquieme, Jeremy RICHARD (GB) et Peter BHAGAT (GB) sixiemes ex - aequo.

Le tournoi de Copenhague, comptant egalement pour le Grand Prix d'Europe, a eu lieu les 19 et 20 avril 1986 et c'est encore Imre LEADER qui l'a emporte devant Paul RALLE, Jean - Francois PUGET et Claus QVIST JESSEN (DK) deuxiemes ex - aequo, Karsten FELDBORG (DK), cinquieme, Graham BRIGHTWELL (GB) et Peter BHAGAT (GB) sixiemes ex - aequo. Bernard DAUNAS, qui avait egalement fait le voyage de Copenhague termine douzieme.

Rappelons que le tournoi de Milan des 7 et 8 decembre 1985 qui etait le premier a compter pour le Grand Prix d'Europe avait vu la victoire de Jean - Francois PUGET (voir Forum numero 4).

A chaque tournoi du Grand Prix d'Europe les six premiers marquent des points : 90, 60, 40, 30, 20, et 10. En cas d'ex - aequo, on partage les points : par exemple, au tournoi de Copenhague, il y avait trois ex - aequo a la deuxieme place qui ont marque 44 points chacun :  $(60 + 40 + 30)/3$  et arrondi au point superieur.

# GRAND PRIX 1986

par Marc TASTET

A l'issue des 4 tournois du Grand Prix d'Europe ( le quatrieme etant le tournoi de Paris des 30 et 31 aout prochains ), on additionnera, pour chaque joueur les points qu'il aura marque mais en tenant compte seulement des 3 tournois sur les 4 ou il aura marque le plus de points. Ceci a ete decide pour ne pas penaliser les joueurs qui ne pouvaient pas se rendre a tous les tournois.

Actuellement, le classement s'etablit comme suit :

- 1: Jean - Francois PUGET (F) 194 pts en 3 tournois
- 2: Imre LEADER (GB) 180 pts en 2 tournois
- 3: Luigi PUZZO (I) 60 pts en 1 tournoi
- 4: Paul RALLE (F) 44 pts en 1 tournoi
- 4: Claus QVIST JESSEN (DK) 44 pts en 1 tournoi
- 6: Joel FEINSTEIN (GB) 35 pts en 1 tournoi
- 6: Anders KIERULF (N) 35 pts en 1 tournoi
- 6: John LYSONS (GB) 35 pts en 1 tournoi
- 6: Didier PIAU (F) 35 pts en 1 tournoi
- 10: Augusto BRUSCA (I) 20 pts en 1 tournoi
- 10: Karsten FELDBORG (DK) 20 pts en 1 tournoi
- 10: Paul SMITH (GB) 20 pts en 1 tournoi
- 13: Peter BHAGAT (GB) 14 pts en 3 tournois
- 14: Graham BRIGHTWELL (GB) 5 pts en 1 tournoi
- 14: Jeremy RICKARD (GB) 5 pts en 1 tournoi
- 16: Valerie KIERULF (CH) 4 pts en 1 tournoi
- 16: A. RANIERI (I) 4 pts en 1 tournoi

Le tournoi de PARIS sera donc decisif pour l'attribution du titre entre Jean - Francois PUGET et Imre LEADER qui ont deja distance les suivants.

La finale du Grand Prix s'est deroulee a Paris le dimanche 13 avril dans les locaux du club de la rue d'Ulm.

Participaient a cette finale les 8 premiers au classement du Grand Prix arrete au 31 mars 1986. (Rappelons que lors de chaque tournoi homologue par la FFO il est attribue aux 6 premiers des points comptant pour le Grand Prix : 50,30,20,15,10,5. En cas d'ex - aequo, on partage les points).

Au 31 mars 86, le classement du Grand Prix etait le suivant :

- |    |                          |     |
|----|--------------------------|-----|
| 1  | Bernard DAUNAS           | 322 |
| 2  | Paul RALLE               | 268 |
| 3  | Jean - Francois PUGET    | 243 |
| 4  | Emmanuel LAZARD          | 115 |
| 5  | Marc TASTET              | 101 |
| 6  | Didier PIAU              | 96  |
| 7  | David LEHN               | 80  |
| 8  | Jean - Philippe LALIGAND | 68  |
| 9  | Philippe GENTHON         | 65  |
| 10 | Andre BRACCHI            | 63  |
|    | Elie CALI                | 63  |
| 12 | Jean FONTAYNE            | 50  |
|    | Anders KIERULF           | 50  |
|    | Paul FREYSS              | 50  |
|    | Francois AGUILLON (pgm)  | 50  |

A partir de maintenant, ce classement reprend a zero et les points marques dans les prochains tournois seront comptes pour le prochain tournoi du Grand Prix.

Le tournoi etait un "toutes - rondes". Pour l'attribution des

couleurs, on a utilise un nouveau systeme qui a donne entiere satisfaction : sur 7 parties, chaque joueur en a joue 4 avec une couleur et 3 avec l'autre, et a aucun moment le nombre de parties jouees avec une couleur n'excédait de plus d'une le nombre de parties jouees avec l'autre couleur.

Le tournoi a debute sans Emmanuel LAZARD qui est arrive a la fin de la premiere partie qu'il a donc perdue sans jouer !

Dans les premieres rondes, beaucoup de joueurs ont perdu au temps alors que souvent ils gagnaient sur le damier. Peut - etre n'etaient - ils pas encore bien reveilles. Jean - Francois PUGET a gagne ses 6 premieres parties et a perdu la derniere face a Bernard DAUNAS alors qu'il ne pouvait plus etre rejoint. Il a donc gagne ce tournoi.

Le classement du tournoi est donc finalement :

- |   |                       |       |
|---|-----------------------|-------|
| 1 | J - Francois PUGET    | 6 pts |
| 2 | Bernard DAUNAS        | 5     |
|   | Paul RALLE            | 5     |
| 4 | Marc TASTET           | 4,5   |
| 5 | J - Philippe LALIGAND | 2     |
|   | Emmanuel LAZARD       | 2     |
|   | David LEHN            | 2     |
| 8 | Didier PIAU           | 1,5   |

Les deux premiers sont donc qualifies pour la finale du championnat de France 1986.

## JAPON : TOURNOI DU GRAND MAITRE

Le tournoi japonais du Grand Maitre 1986 s'est deroule au mois d'avril. C'est Nobuyuki Takizawa, 18 ans, le frere du champion du monde en titre, qui a gagne le tournoi des pretendants et a donc eu l'honneur d'affronter le tenant du titre : Ken'ichi ISHII, dans un match au meilleur des 5 parties. Le challenger a gagne la premiere partie 38 - 26, mais a perdu les 3 suivantes 28 - 36, 24 - 40 et 25 - 39. Ken'ichi ISHII conserve donc son titre de "meijin", qu'il remettra en jeu l'an prochain.

MULHOUSE - ILLZACH 86

## OTHELLO + GASTRONOMIE: UNE FORMULE ORIGINALE!

Par Paul FREYSS.

Le tournoi de MULHOUSE prend désormais forme et devient un lieu traditionnel de rencontres entre Français et Suisses.

Cette année, le tournoi s'est déroulé sur une journée entière, de 10h à 18h, en six rondes de 25 minutes, entrecoupe par un repas sur place permettant à chacun de faire un peu mieux connaissance et de partager le pain de l'amitié.

Treize participants étaient présents. Bernard DAUNAS nous avait fait la gentillesse d'être parmi nous et était le favori logique du tournoi, malgré sa prétendue réforme.

Parmi les participants, a remarqué la présence des Suisses Marcello MERKLE et Thomas BISCHOFF de ZURICH, des 3 meilleurs représentants de STRASBOURG et d'une sélection régionale.

Une mention spéciale pour Michele MAUERHAN, seule participante féminine, et

pour Alain FREYSS âgé de 10 ans qui se sont honorablement comportés.

Les appariements et le classement étaient, pour la première fois, parait-il, entièrement gérés par un ordinateur, en l'occurrence un TRS 80 Mod 4 de TANDY. Des corrections avaient été nécessaires jusqu'au dernier moment, de sorte que l'organisateur que j'étais n'avait pu s'entraîner correctement pour ce tournoi.

Organiser et participer est, de toute façon, un exercice très difficile d'autant plus que par précaution, tous les résultats étaient à inscrire parallèlement à la main.

Bernard DAUNAS termine invaincu, et remporte une grande coupe.

Excellente performance de David LEHN, 2ème du tournoi qui a juste subi la loi de Bernard DAUNAS, et qui remporte la 2ème coupe.

Chaque participant a eu droit à un petit souvenir.

### LE CLASSEMENT FINAL :

1er	Bernard DAUNAS	Paris	6 points
2ème	David LEHN	Strasbourg	5 points
3ème	Thomas BISCHOFF	Zurich	4 points
4ème	Fabrice JELSCH	Mulhouse	3,5 points
	Daniel CHOQUARD	Bâle	
6ème	Marcello MERKLE	Zurich	3 points
	Denis NEUHART	Strasbourg	
	Yann BOURGEOIS	Mulhouse	
	Michele MAUERHAN	Huningue	
10ème	Mathias LEHN	Strasbourg	2 points
	Alain FREYSS	Mulhouse	
	Daniel MAUERHAN	Huningue	
	Paul FREYSS	Mulhouse	

Du 21 au 26 juillet 86

## STAGE D'OTHELLO A RENNES

animé par Paul RALLE  
et Michel DRUMEL.

C'est de le cadre de la 3ème édition annuelle des estivales **Semaines de l'hexagone** que s'inscrira ce premier stage destiné aux joueurs débutants ou désireux de se perfectionner.

Vous pourrez y jouer à Othello bien sûr, mais aussi aux Echecs et aux Dames, au Go comme aux jeux de rôle, à de nombreux autres jeux aussi.

Renseignements / Inscriptions : voir rubrique Agenda.

**Au menu de la semaine :**

### Lundi

Matin : Arrivée des Intéressés  
Après-midi : Histoire du jeu et explication des principales théories

### Mardi

Matin : Parties libres  
Après-midi : Etude du milieu de partie (libertes et parites)

### Mercredi

Matin : Simultanées par Michel Drumel ou Paul Ralle  
Après-midi : Etude du début et de la fin de partie

### Jeudi

Matin : Parties libres  
Après-midi : Stratégie sur les bords et le centre (bord de cinq cases)

### Vendredi

Matin : Simultanées par Paul Ralle ou Michel Drumel  
Après-midi : Maximisation, cheminée et commentaires de parties.

### Samedi

Matin : Derniers conseils et parties libres  
Après-midi : Tournoi en cinq rondes, système suisse

## OPEN DE NANCY du 22 mars 1986

Par Laurent PIERRON

Une belle journée printanière était au rendez-vous pour le premier open de Nancy ; dix personnes ont également répondu présent à l'appel du jeu.

Cela faisait déjà trois mois que l'envie d'organiser un tournoi nous turlupinait, il fallait tout d'abord fixer une date avec la FFO, évitant toute intersection avec d'autres épreuves, puis trouver une salle. Là, aucun problème car nous sommes intégrés à une MJC (Maison des Jeunes et de la Culture).

La publicité nous posa plus de problèmes : comment attirer un maximum de joueurs, si possible des débutants ? Nous choisissons de faire des affiches au look tapageur, et de raccorder dans nos proches contacts.

Le bilan est le suivant : La pose d'une soixantaine d'affiches dans les diverses écoles et universités nous ramena trois personnes, dont deux débutantes ; une annonce dans FFORUM apporta deux joueurs confirmés ; quand aux contacts personnels, ils se sont pratiquement tous défilés (trois sont venus sur une dizaine de promesses).

Le grand moment arrive, l'un des trois organisateurs reste bloqué chez lui du fait d'une mauvaise chute, quant à moi quelques coups de téléphone de participants m'affolent, j'ai peur de ne pas avoir assez de jeux.

Enfin l'heure arrive, nous sommes prêts, Jean-Marc n'a pas oublié les rafraîchissements, j'ai les feuilles de marque, la salle est parée. David LEHN arrive en premier, une prémonition en quelque

sorte. Les participants se succèdent jusqu'à 14h00. La première ronde nous offre une belle surprise, Barbara VAIVRE (8 ans) remporte sa première partie contre Emmanuel NOIRE. A l'issue des trois premières rondes, Barbara VAIVRE a gagné ses trois parties ainsi que David LEHN, ce dernier très à l'aise dans ce tournoi.

La pause, bienvenue, permet de se désalterer, de bavarder gentiment ; Jean-Marc en profite même pour donner un cours à Albane PIZELLE, qui semble fort ravie.

Après le repos, certains des débutants semblaient épuisés. Ainsi Barbara perd ses deux dernières parties par manque d'attention. David LEHN, lui, n'a aucun problème pour terminer sur un sans-faute, remportant le tournoi, suivi de près par Jean-Marc GUYOT.

Le succès de ce tournoi nous incite à en refaire un bientôt, et nous permet d'inscrire deux nouveaux membres à notre club. Nous tenons à remercier tous les joueurs pour leur fair-play, leur bonne humeur et l'aide qu'ils ont apportée à l'arbitre, la Fédération pour ses conseils et le prêt du matériel, et la MJC Lorraine de la ville de Vandœuvre pour le prêt des locaux.

### LES RESULTATS

1. David LEHN
2. Jean-Marc GUYOT
3. Emmanuel NOIRE, Denis NEUHART, Barbara VAIVRE
6. Laurent PIERRON, Olivier ANDRE, Thierry DEMARQUE.
9. Denis BLUCHE
10. Albane PIZELLE

## ELECTIONS:

### APPEL AUX CANDIDATURES

A l'aube de son troisième printemps, au moment où ses structures commencent à se mettre en place, la FFO s'apprete à tenir de nouvelles élections.

Le conseil qui dirige la FFO et qui comporte six membres se renouvelle annuellement par tiers (\*) : deux postes sont donc à pourvoir. Cette initiative bien que peu spectaculaire, est néanmoins le reflet du dynamisme de la fédération. Le conseil souhaite donc une participation importante à cet événement que sont les élections, et fait un appel aux candidatures.

Tous les adhérents ont le droit de faire acte de candidature ; aux termes des statuts, il suffit pour cela de présenter une pétition en sa faveur signée par au moins dix membres de la FFO, et ceci avant le 10 août 1986.

La fédération se tient à la disposition des candidats qui auraient des difficultés à réunir dix signatures, ou pour tout autre renseignement. Dans l'espoir d'un Othello actif, nous vous remercions d'avance,

pour le conseil,  
Andre BRACCHI,  
secrétaire.

(\*) Rappelons que les élections ont lieu par courrier durant les mois de septembre et octobre, sur bulletins de vote envoyés durant le mois d'août.

# COUPURES ALPHA – BETA

Par Jean - Francois PUGET

Nous avons déjà examiné un algorithme très général qui permet de choisir le " meilleur " coup dans une position donnée d'un jeu à deux joueurs. Pour cela il suffit de pouvoir générer tous les coups possibles dans chaque position. Ensuite une valeur est calculée en " minimaxant " les résultats donnés par une fonction d'évaluation statique. Pour résumer l'algorithme du minimax permet de réduire le problème du choix du coup au choix d'une fonction d'évaluation . Le principal inconvénient est la très grande puissance de calcul nécessitée.

Plusieurs méthodes ont été imaginées pour accroître l'efficacité de la recherche. La plus connue cherche à réduire la taille de l'arbre en n'examinant pas tous les coups possibles dans une position donnée de l'arbre.

Examinons sur un exemple comment certains coups peuvent être négligés. Supposons que dans la position P0 ( voir fig. 1 ) la position P1 ainsi que tous ses descendants aient été examinés par le minimax, et que sa valeur soit 1. Supposons de plus que P3 ait été examinée aussi et que sa valeur soit 0. Dans ces conditions il n'est pas nécessaire d'examiner P4 pour savoir que P1 est meilleure que P2. En effet la valeur de P2 est le minimum des valeurs de ses descendants car Min a le trait ( voir l'article sur le minimax dans FORUM 4 ). Donc la valeur de P2 est inférieure à 0 et donc P1 est meilleure . De plus la valeur de P0 est le maximum des valeurs de ses descendants donc , ici , celle de P1 , c'est à dire 1. Ces résultats sont d'ailleurs les mêmes que ceux donnés par le minimax si tout l'arbre est exploré.

Les coups de Max peuvent également être négligés dans une situation comparable ( voir fig.2 ). Si les positions P1 et P3 ont été examinées et ont pour valeurs respectivement -1 et 0 , la position P4 n'a pas besoin d'être examinée. Le raisonnement est semblable au cas précédent : ici P2 est meilleure (pour Max ) que P1 donc le meilleur coup de Min est celui qui conduit à P1.

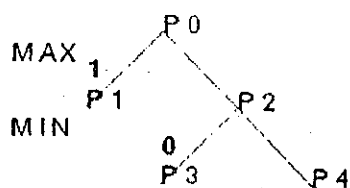


Fig. 1

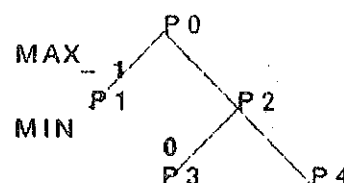


Fig. 2

Voici maintenant deux procédures écrites en pseudo Pascal qui réalisent ces coupures. Elles sont récursives. c' est à dire qu'elles s'appellent mutuellement . Les coupures sont réalisées en passant un parametre, appele "borne", auquel sont comparees les valeurs des positions examinees. Voyons plus en detail ces procédures presentees figures 3 et 4.

Commençons par la procédure Min qui calcule les valeurs des positions ou Min a le trait . La premiere action est de determiner les descendants de la position P en cours d'examen . Les coups legaux sont generes et les conditions d'arret sont testees:

- si la profondeur maximale est atteinte, ou si aucun des deux joueurs ne peut jouer, n est fixe a 0 et l'exploration de l'arbre s'arrete.

- si le joueur Min passe, n est fixe a 1 et le descendant est la position P de depart, ce qui revient a examiner un coup fictif dans l'arbre de jeu.

Ensuite, dans le cas ou il n'y a pas de descendants, la fonction d'evaluation statique, designee par F, est appliquee a la position P. Sinon, ( n different de 0 ), les valeurs des descendants sont calculees les unes apres les autres en faisant appel a la procédure Max : en effet le joueur Max a le trait dans ces positions. Si l'une des valeurs est plus petite que la borne, il y a coupure, les descendants suivants ne sont pas examines, et la valeur renvoyee par Min est le minimum des valeurs trouvees.

Exercice : verifier que cette procédure n'examine pas le coup 4 dans la figure 1 en supposant que P est en fait P2 et que borne vaut 1.

```

FUNCTION Min ( P: position ;
              borne: Integer ) :Integer ;

VAR  m, n, t, l : Integer;
     P1,..., Pn : position ;

BEGIN
  determiner les descendants
  P1, ..., Pn de P;
  IF n = 0 THEN Min := F ( P )
  ELSE BEGIN
    m := -Infini ;
    FOR l := 1 TO n DO
      BEGIN t := Max ( Pl , m ) ;
        IF t < m THEN m := t ;
          IF m <= borne THEN l := n
        END
      Min := m
    END
  END
END;

```

Fig. 3

```

FUNCTION Max ( P: position ;
              borne: Integer ) :Integer ;

var  m, n, t, l : Integer;
     P1,..., Pn : position ;

BEGIN
  determiner les descendants
  P1, ..., Pn de P;
  IF n = 0 THEN Max := F ( P )
  ELSE BEGIN
    m := -Infini ;
    FOR l := 1 TO n DO
      BEGIN t := Min ( Pl , m ) ;
        IF t > m THEN m := t ;
          IF m >= borne THEN l := n
        END
      Max := m
    END
  END
END;

```

Fig. 4

La procedure Max fonctionne de maniere analogue. Exercice: le verifier sur la figure 4.

Il est encore possible d'ameliorer cet algorithme pour realiser encore plus de coupures. Regardons la figure 5 : supposons que les positions P1 et P5 ont ete examinees, et qu'elles valent 1 et

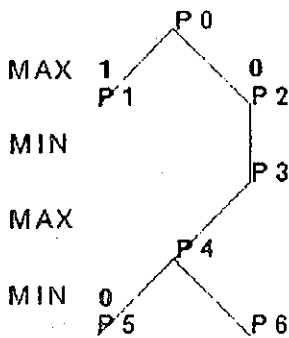


Fig. 5

0 respectivement. Alors il n'est pas necessaire d'examiner P6 pour conclure que P2 vaut au plus 0 et que P1 est meilleure. En effet P4 vaut au plus 0, donc P3 et P2 aussi puisqu'il n'y a qu'un seul coup possible a chaque fois, car en P4 Min a le trait et la valeur de P4 est le minimum des valeurs de P5 et P6. En P0 Max a le trait, donc le meilleur coup est celui qui conduit a P1. Tout ceci peut etre deduit sans examiner P6. Or les procedures precedentes

ne permettent pas ce genre de coupures. Il faut introduire deux bornes au lieu d'une seule. L'usage est de les appeler alpha et beta, d'ou le nom de l'algorithme. Les nouvelles procedures sont presentees figure 6. Le programme est lance en appelant Max sur la position de depart, alpha et beta valant - infini et + infini.

```
FUNCTION Min ( P: position ;
              alpha, beta: Integer ) :Integer ;
```

```
VAR m, n, i, l : Integer;
    P1, ..., Pn : position ;
```

```
BEGIN
```

```
  determiner les descendants
```

```
  P1, ..., Pn de P;
```

```
  IF n = 0 THEN Min := F ( P )
```

```
  ELSE BEGIN
```

```
    m := alpha ;
```

```
    FOR i := 1 TO n DO
```

```
      BEGIN t := Max ( Pi, beta, m ) ;
```

```
        IF t < m THEN m := t ;
```

```
        IF m <= beta THEN i := n
```

```
      END
```

```
    Min := m
```

```
  END
```

```
END;
```

```
FUNCTION Max ( P: position ;
              alpha, beta: Integer ) :Integer ;
```

```
VAR m, n, i, l : Integer;
    P1, ..., Pn : position ;
```

```
BEGIN
```

```
  determiner les descendants
```

```
  P1, ..., Pn de P;
```

```
  IF n = 0 THEN Max := F ( P )
```

```
  ELSE BEGIN
```

```
    m := alpha ;
```

```
    FOR i := 1 TO n DO
```

```
      BEGIN t := Min ( Pi, beta, m ) ;
```

```
        IF t > m THEN m := t ;
```

```
        IF m >= beta THEN i := n
```

```
      END
```

```
    Max := m
```

```
  END
```

```
END;
```

Fig. 6

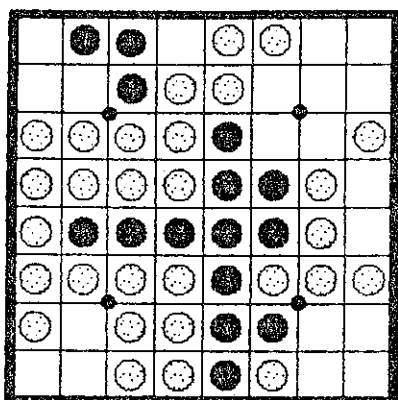
Exercice : verifier que la coupure decrite figure 5 est bien effectuee par ces nouvelles procedures.

Cet algorithme peut encore etre amelioré, par exemple il n'est pas necessaire de generer tous les descendants possibles car certains seront ignores. Dans un prochain article nous parlerons d'autres ameliorations qui ont pour nom : profondeur iteree, coup meurtrier ou encore Negamax .

# LA FAIBLESSE DES BORDS DESEQUILIBRES

par Pascal ROQUES

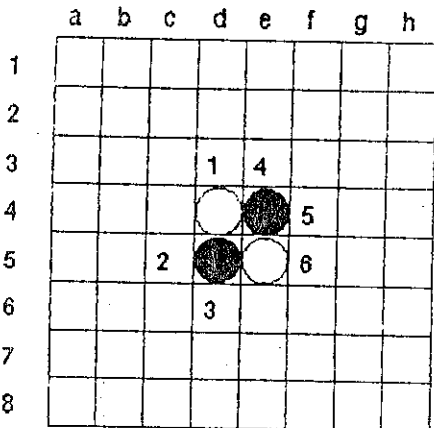
Nous allons étudier, à partir d'exemples triés de précédents Championnats du Monde, différentes manières d'attaquer un bord déséquilibrés, pour compléter l'article paru dans le précédent FFORUM.



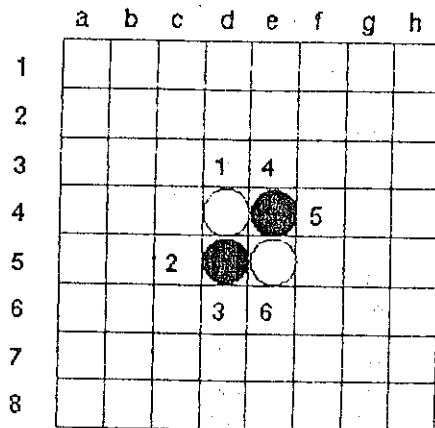
# OUVERTURES

Voici un repertoire des 18 ouvertures qui portent un nom. Souvent ce nom provient du joueur qui a mis cette ouverture a la mode, ou qui l'a jouee systematiquement.

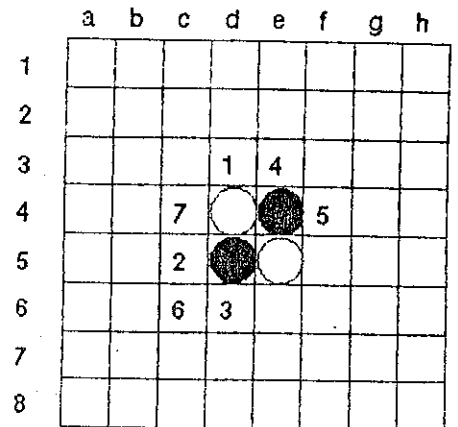
Cette liste n'est, bien sur, pas exhaustive, mais elle contient les ouvertures le plus frequemment jouees. Nous esperons que cette terminologie unificatrice rendra plus facile les discussions entre les joueurs qui se racontent leurs parties memorables l'hiver au coin du feu...



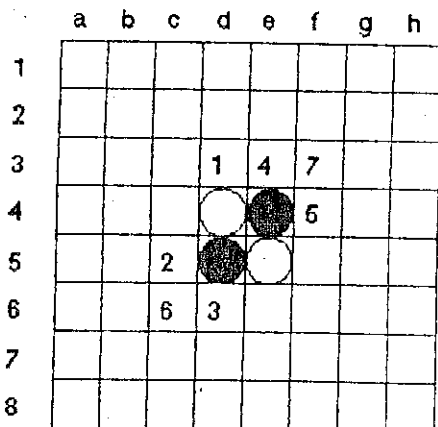
Ouverture MIMURA



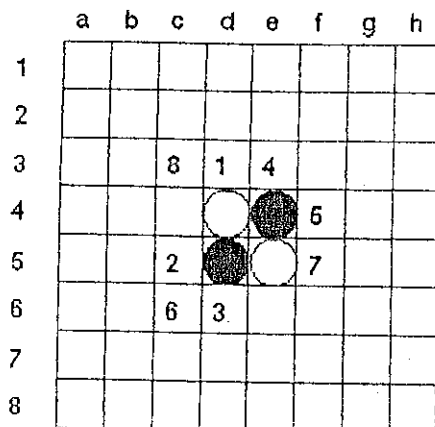
Ouverture BALL



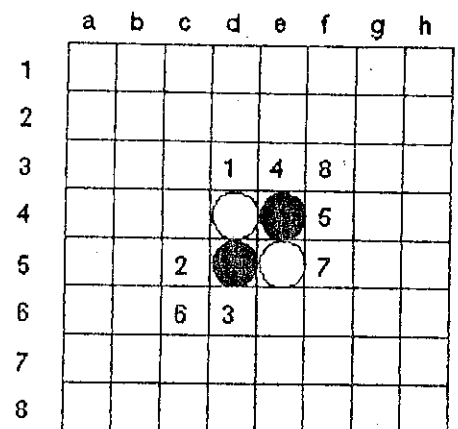
Ouverture INOUE



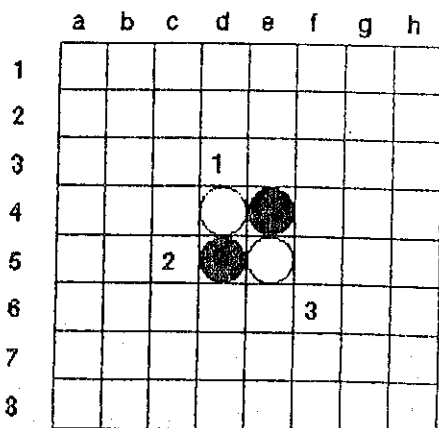
Ouverture SHAMAN



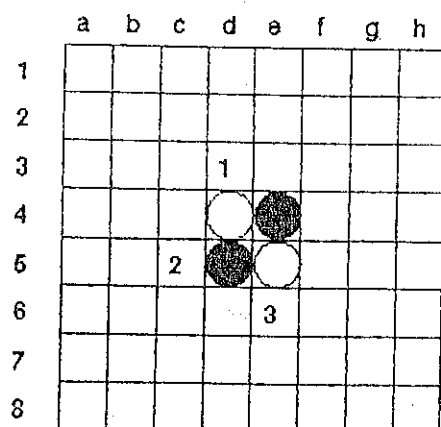
Ouverture ROSE



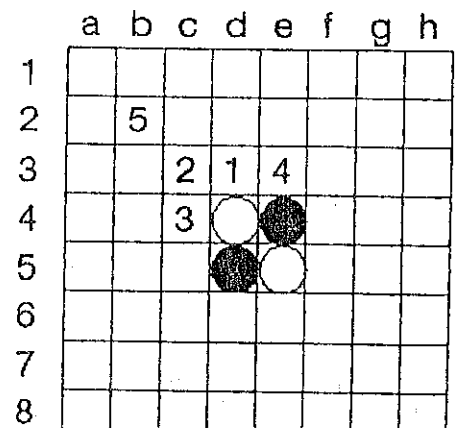
Ouverture RALLE



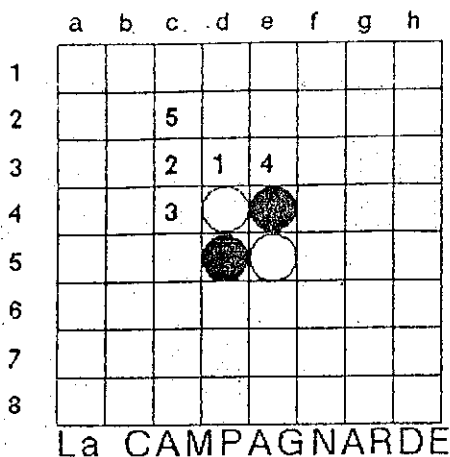
L'INHUMAINE



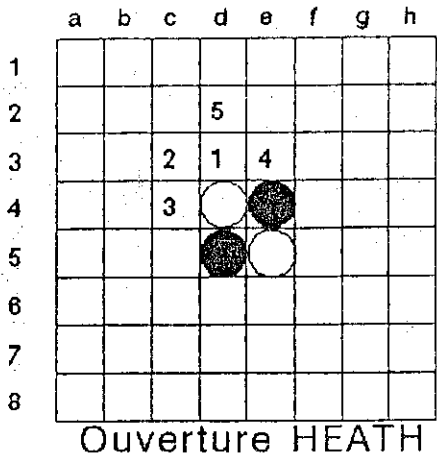
L'ITALIENNE



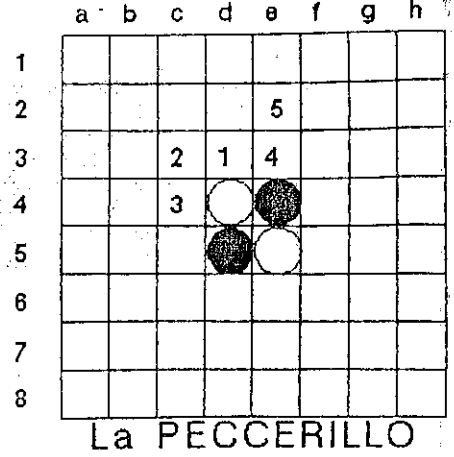
Ouverture "X"



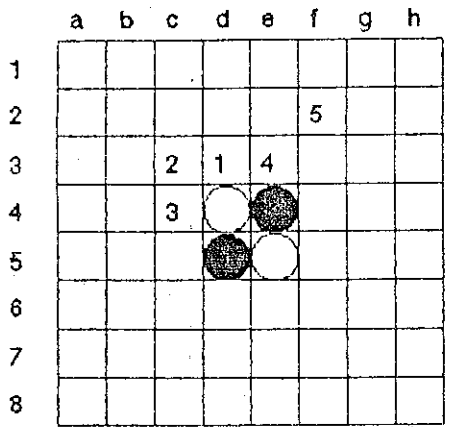
La CAMPAGNARDE



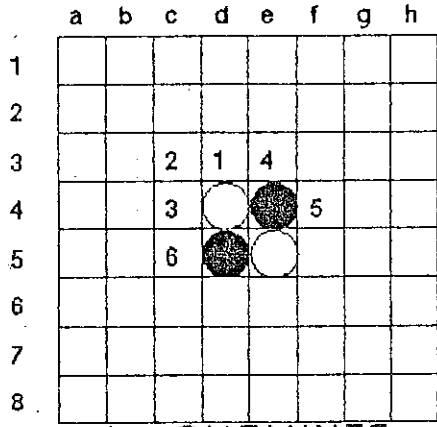
Ouverture HEATH



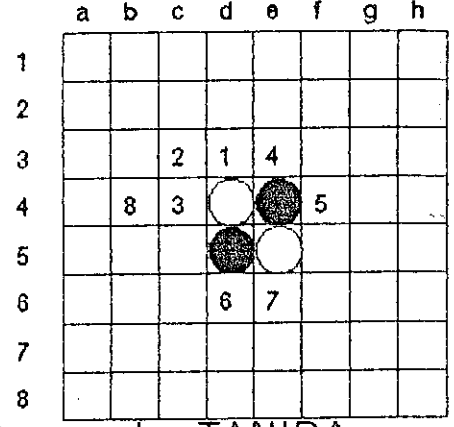
La PECCERILLO



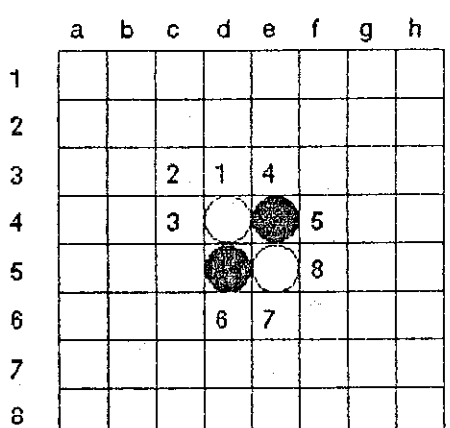
La SPRACKLEN



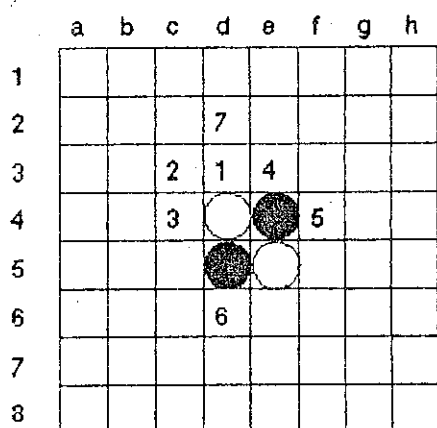
La CHEMINEE



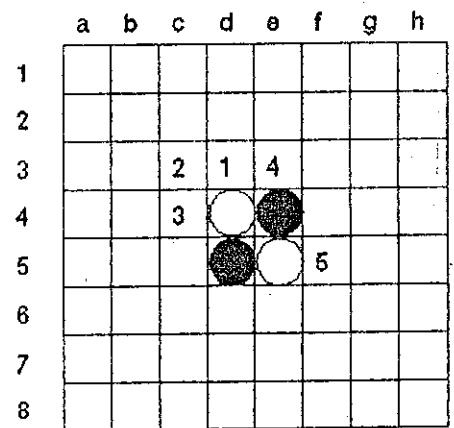
La TANIDA



La MARUOKA



La CAMBRIDGE



La CITADINE

**SOLUTIONS DES PROBLEMES DE LA DERNIERE PAGE**

Pb 1 : B7 - ... - E8 - ... ( ou B8 ) - H8 ( ou A8 )  
 Pb 2 : B2 - B1 - A1  
 Pb 3 : A7 - A8 ( ou ... ) - C8 ( ou A1 ) - ... - H8  
 Pb 4 : E8 - F5 - D8 - ... ( ou G1 ) - A1 ( ou H1 )

---

PARTIES

# CHAMPIONNAT DU MONDE 85

Par Jean-François PUGET

	a	b	c	d	e	f	g	h
1	44	38	37	30	35	36	55	54
2	43	45	26	25	31	32	39	20
3	34	33	23	10	9	12	11	19
4	46	42	22	○	●	4	17	18
5	47	29	15	●	○	3	5	8
6	48	49	14	16	1	2	21	28
7	60	59	27	24	6	7	51	57
8	58	53	50	52	13	40	41	56

Stephenson 20 Ghirardato 44

	a	b	c	d	e	f	g	h
1	42	44	28	39	15	40	32	58
2	47	41	26	13	10	16	57	17
3	48	43	29	1	4	5	12	24
4	52	49	11	○	●	6	8	25
5	53	19	2	●	○	14	7	9
6	55	54	50	3	18	21	22	30
7	56	51	20	23	27	34	60	31
8	46	33	36	37	35	45	38	59

Lee Juan 13 Vallund 51

	a	b	c	d	e	f	g	h
1	53	56	49	45	47	46	59	60
2	30	50	44	43	31	34	48	58
3	23	25	27	28	33	36	35	57
4	21	22	17	○	●	6	37	38
5	29	18	7	●	○	1	20	41
6	24	19	8	4	3	2	32	39
7	26	55	16	9	10	5	42	40
8	54	13	12	11	14	15	52	51

Ghirardato 32 Lazard 32

	a	b	c	d	e	f	g	h
1	44	21	18	19	32	28	46	57
2	47	31	14	13	11	41	55	45
3	30	23	10	9	2	6	42	38
4	17	8	1	○	●	3	12	37
5	26	15	4	●	○	29	43	40
6	53	20	7	5	36	16	34	35
7	51	50	24	22	39	33	59	58
8	52	54	25	27	48	49	56	60

Vallund 21 Stephenson 43

	a	b	c	d	e	f	g	h
1	57	31	27	38	10	25	26	39
2	50	56	24	21	9	11	34	17
3	35	22	28	5	2	14	12	16
4	41	36	1	○	●	13	6	15
5	49	43	20	●	○	3	19	33
6	44	52	18	40	4	7	8	32
7	59	58	47	37	53	29	51	23
8	60	48	42	45	46	30	54	55

Ghirardato 44 Lee Juan 20

	a	b	c	d	e	f	g	h
1	56	47	34	42	45	53	55	38
2	21	60	33	35	43	48	54	31
3	18	17	8	1	4	12	44	30
4	20	11	9	○	●	5	22	23
5	15	10	2	●	○	7	25	36
6	16	14	6	3	13	27	24	26
7	19	52	58	40	29	28	32	41
8	57	59	50	51	49	46	37	39

Lazard 30 Stephenson 34

	a	b	c	d	e	f	g	h
1	55	39	32	38	33	25	36	37
2	56	41	40	7	6	35	46	43
3	34	31	5	3	22	19	42	48
4	30	29	4	○	●	2	20	49
5	26	23	13	●	○	21	14	45
6	18	17	8	9	1	11	24	44
7	59	57	10	15	12	52	51	47
8	60	58	16	27	28	54	53	50

Stephenson 57 Lee Juan 7

	a	b	c	d	e	f	g	h
1	53	50	57	39	60	42	59	58
2	54	52	24	9	6	16	44	51
3	28	45	2	1	8	11	12	15
4	36	23	3	○	●	13	14	41
5	37	17	4	●	○	19	20	40
6	49	35	26	7	10	5	22	21
7	48	47	25	18	31	29	38	27
8	56	55	32	33	34	30	46	43

Lazard 39 Vallund 25

	a	b	c	d	e	f	g	h
1	49	50	31	26	27	34	35	60
2	29	48	22	15	13	36	59	47
3	28	24	14	12	3	37	58	40
4	11	10	9	○	●	2	18	19
5	20	17	8	●	○	23	5	32
6	21	16	7	4	1	6	30	46
7	25	56	33	38	41	42	51	43
8	57	55	44	53	39	45	54	52

Lee Juan 14 Lazard 50

	a	b	c	d	e	f	g	h
1	59	56	51	31	38	39	57	49
2	60	58	52	30	35	22	40	20
3	55	54	23	29	12	11	21	19
4	53	37	24	○	●	4	17	18
5	43	34	25	●	○	1	13	16
6	42	36	7	6	3	2	5	10
7	41	44	28	27	8	14	45	48
8	46	47	33	26	32	9	15	50

Vallund 18 Ghirardato 46

	a	b	c	d	e	f	g	h
1	53	42	26	27	25	24	56	59
2	40	44	18	20	21	23	55	60
3	49	12	5	15	14	7	22	36
4	19	10	8	○	●	4	13	16
5	35	17	9	●	○	1	29	31
6	32	28	11	6	3	2	37	30
7	39	51	41	43	38	33	54	58
8	50	48	47	46	45	34	52	57

Koll 30 Wahlberg 34

	a	b	c	d	e	f	g	h
1	53	54	27	58	28	30	32	60
2	52	33	26	21	29	31	51	59
3	14	34	2	3	4	15	6	17
4	24	9	1	○	●	5	36	37
5	23	8	10	●	○	7	44	57
6	16	13	12	11	38	43	48	47
7	20	35	18	41	39	42	49	56
8	40	25	22	19	45	46	50	55

Haralambopoulos 11 Jones 53

	a	b	c	d	e	f	g	h
1	57	38	48	47	32	39	40	54
2	52	49	33	31	28	42	51	45
3	35	37	21	7	6	43	29	58
4	41	24	20	○	●	18	11	44
5	36	23	5	●	○	1	8	25
6	26	27	22	4	3	2	16	19
7	30	34	10	9	14	15	53	46
8	55	60	13	12	17	50	58	59

Shaman 30 Takizawa 34

	a	b	c	d	e	f	g	h
1	56	48	51	52	20	54	57	58
2	42	53	43	34	13	35	49	44
3	32	31	7	33	4	5	24	59
4	28	27	26	○	●	6	36	37
5	29	25	10	●	○	1	15	40
6	23	22	11	12	8	2	39	38
7	30	55	19	9	14	3	47	41
8	60	18	17	16	45	21	46	50

Jones 17 Kotkamaa 47

	a	b	c	d	e	f	g	h
1	56	41	46	40	30	32	49	58
2	55	47	39	33	31	29	57	24
3	20	7	9	14	2	5	6	23
4	17	4	1	○	●	8	13	22
5	26	28	16	●	○	3	11	59
6	35	38	18	19	15	10	12	27
7	36	52	25	37	21	48	45	60
8	53	54	34	44	43	42	51	50

Wahlberg 20 Shaman 44

	a	b	c	d	e	f	g	h
1	59	32	31	30	53	35	50	52
2	47	60	29	33	28	36	51	49
3	44	24	21	22	27	16	13	18
4	45	34	23	○	●	4	20	48
5	58	12	17	●	○	1	15	46
6	25	26	11	7	3	2	5	14
7	57	54	43	8	6	19	37	40
8	56	55	42	9	38	10	39	41

Takizawa 63 Harambopoulos 1

	a	b	c	d	e	f	g	h
1	41	57	20	56	21	30	31	60
2	42	38	18	19	16	32	50	59
3	36	34	27	7	5	14	40	44
4	35	28	13	○	●	4	39	48
5	37	17	3	●	○	1	45	49
6	47	33	6	2	9	8	43	58
7	55	46	12	10	11	26	51	53
8	54	23	22	15	24	25	29	52

Kotkamaa 34 Shaman 30

	a	b	c	d	e	f	g	h
1	57	54	51	47	50	49	46	43
2	53	60	52	48	44	11	38	37
3	42	55	56	21	2	3	31	28
4	39	40	1	○	●	6	20	23
5	27	26	4	●	○	7	12	13
6	25	24	5	9	8	10	14	15
7	45	33	22	14	13	19	35	32
8	34	29	30	36	16	17	18	41

Harambopoulos 6 Wahlberg 58

	a	b	c	d	e	f	g	h
1	52	55	45	42	43	47	57	60
2	41	54	44	37	46	35	58	59
3	36	29	30	22	18	17	11	21
4	34	31	14	○	●	6	12	20
5	39	28	13	●	○	1	15	16
6	33	32	19	4	3	2	7	10
7	51	49	5	26	8	24	53	23
8	50	40	27	9	25	38	48	56

Jones 12 Takizawa 52

	a	b	c	d	e	f	g	h
1	52	60	54	42	24	55	59	57
2	43	53	37	30	23	22	56	58
3	41	40	14	19	10	9	26	20
4	44	29	11	○	●	4	7	48
5	36	31	6	●	○	1	8	17
6	45	39	25	15	3	2	5	18
7	50	51	38	16	12	13	35	21
8	49	34	27	28	33	32	47	46

Takizawa 47 Kotkamaa 17

	a	b	c	d	e	f	g	h
1	56	55	37	38	39	42	43	54
2	40	44	34	25	41	45	52	49
3	31	8	32	20	23	35	46	29
4	30	24	7	○	●	33	36	26
5	27	21	5	●	○	1	17	28
6	22	6	9	4	3	2	14	19
7	58	57	10	15	11	13	50	51
8	60	59	18	48	47	12	16	53

Wahlberg 52 Jones 12

	a	b	c	d	e	f	g	h
1	40	29	25	35	24	14	34	33
2	45	28	27	23	26	11	32	31
3	49	44	2	3	4	5	10	13
4	50	48	1	○	●	7	17	20
5	47	37	8	●	○	6	12	19
6	46	36	52	57	22	9	15	18
7	41	51	56	59	16	42	30	21
8	53	54	55	58	60	43	38	39

Shaman 61 Harambopoulos 3

	a	b	c	d	e	f	g	h
1	43	46	47	50	59	60	56	58
2	41	42	49	44	48	22	57	55
3	35	36	2	3	4	19	54	45
4	33	34	1	○	●	16	18	17
5	51	10	23	●	○	9	12	37
6	26	25	6	11	7	5	13	14
7	52	38	24	20	8	15	32	39
8	53	31	30	27	21	28	29	40

Kotkamaa 58 Harambopoulos 6

	a	b	c	d	e	f	g	h
1	55	54	25	24	21	17	43	42
2	49	53	32	26	20	12	31	16
3	28	27	6	5	4	9	13	11
4	33	29	19	○	●	8	10	15
5	50	22	47	●	○	1	18	14
6	23	51	40	46	7	2	30	44
7	56	57	41	36	38	3	45	37
8	58	59	39	60	34	52	35	48

Jones 9 Shaman 55

	a	b	c	d	e	f	g	h
1	57	48	26	54	49	32	59	60
2	51	47	21	34	9	28	46	40
3	56	8	5	4	17	31	35	37
4	55	12	3	○	●	6	14	38
5	20	13	7	●	○	1	29	30
6	24	19	11	2	10	16	36	52
7	58	39	33	15	18	23	53	41
8	44	50	27	22	25	43	42	45

Takizawa 46 Wahlberg 18

	a	b	c	d	e	f	g	h
1	56	47	42	43	50	37	58	55
2	48	46	25	45	40	32	67	54
3	26	20	22	7	5	33	17	41
4	24	23	13	○	●	4	36	35
5	27	16	3	●	○	1	21	34
6	19	15	6	2	9	8	29	30
7	28	53	12	10	11	18	44	51
8	60	59	39	14	38	31	52	49

Kotkamaa 27 Wahlberg 37

	a	b	c	d	e	f	g	h
1	57	27	24	17	26	23	60	54
2	47	56	16	12	18	50	48	43
3	32	11	8	9	5	7	49	40
4	16	13	10	○	●	4	21	41
5	36	14	3	●	○	1	45	42
6	46	35	6	2	19	22	20	31
7	39	58	34	33	25	29	44	52
8	59	55	38	37	30	28	53	51

Shaman 44 Wahlberg 20

	a	b	c	d	e	f	g	h
1	48	49	24	25	23	26	54	55
2	28	31	19	17	22	18	59	58
3	21	16	9	4	7	8	57	60
4	27	10	3	○	●	6	13	36
5	20	15	11	●	○	1	37	43
6	50	14	12	2	5	40	39	42
7	47	56	46	29	32	30	41	51
8	52	53	38	45	33	34	35	44

Ghrrardato 41 Shaman 23

	a	b	c	d	e	f	g	h
1	49	23	14	22	17	25	53	52
2	50	48	24	5	12	10	51	55
3	43	7	2	1	4	9	20	54
4	28	6	3	○	●	11	21	27
5	19	40	18	●	○	13	32	26
6	30	39	41	8	16	15	36	29
7	47	59	33	34	31	44	60	37
8	58	46	35	45	42	38	57	56

Stephenson 22 Takizawa 42

	a	b	c	d	e	f	g	h
1	58	57	40	17	39	38	50	53
2	41	55	19	8	11	29	49	54
3	35	20	2	3	16	30	48	42
4	59	12	1	○	●	6	37	43
5	14	9	4	●	○	7	24	33
6	13	10	15	5	18	23	27	44
7	34	51	36	21	26	22	45	47
8	56	32	31	28	60	25	52	46

Shaman 14 Ghrrardato 50

	a	b	c	d	e	f	g	h
1	47	57	29	34	43	44	45	55
2	48	46	31	26	27	22	54	56
3	35	41	5	4	13	11	16	28
4	38	8	3	○	●	6	18	24
5	30	9	7	●	○	1	14	23
6	36	21	10	2	12	17	15	25
7	39	49	37	19	33	20	58	32
8	50	53	42	52	51	40	59	60

Takizawa 43 Stephenson 21

	a	b	c	d	e	f	g	h
1	60	33	26	32	21	31	37	58
2	59	44	29	20	24	18	56	57
3	42	40	5	23	11	7	14	53
4	41	43	22	○	●	4	10	54
5	52	39	27	●	○	1	9	12
6	45	38	25	8	3	2	15	16
7	46	48	34	6	13	17	49	50
8	47	36	19	35	30	28	51	55

Takizawa 45 Ghrrardato 19

	a	b	c	d	e	f	g	h
1	57	56	33	17	32	41	54	52
2	23	55	35	16	28	34	53	43
3	20	24	9	4	7	8	40	38
4	19	10	3	○	●	6	13	42
5	22	18	11	●	○	1	31	39
6	21	25	12	2	5	36	30	51
7	59	58	26	29	15	14	50	49
8	60	46	47	27	44	45	37	48

Ghrrardato 5 Takizawa 59

	a	b	c	d	e	f	g	h
1	59	46	34	39	40	38	44	58
2	60	45	29	36	37	41	50	48
3	26	21	18	27	5	7	43	22
4	28	30	12	○	●	4	15	55
5	35	17	3	●	○	1	8	23
6	24	19	6	2	9	10	33	42
7	57	51	25	11	13	14	53	47
8	56	32	31	20	16	52	49	54

Shaman 39 Stephenson 25

	a	b	c	d	e	f	g	h
1	44	46	47	27	26	31	52	60
2	45	43	19	23	24	40	48	59
3	25	21	8	1	4	12	41	37
4	22	11	9	○	●	5	16	38
5	15	10	2	●	○	7	36	39
6	20	14	6	3	13	34	18	35
7	54	49	33	17	29	28	58	56
8	53	50	30	42	51	32	55	57

Lazard 28 Wahlberg 36

	a	b	c	d	e	f	g	h
1	47	49	42	51	52	53	60	54
2	48	40	32	33	17	22	26	55
3	37	30	34	7	5	14	12	23
4	38	31	27	○	●	4	11	24
5	29	18	3	●	○	1	15	20
6	36	41	6	2	9	8	13	16
7	39	50	45	10	21	19	58	25
8	56	46	44	35	43	28	57	59

Kotkamaa 24 Vallund 40

### STAGE D'OTHELLO

- Programme detaille dans les pages de magazine. Ouvert a tous, mais principalement destine aux debutants et aux joueurs desireux d'approfondir leur connaissance du jeu.

- Du 21 au 26 juillet, a Rennes.  
- Hebergement soit sous tente, soit en dur. Restauration sur place.

- TARIFS :

La journee : 110 Fr sous tente  
130 Fr en dur.

La semaine : 750 Fr sous tente  
900 Fr en dur.

- Inscriptions aupres des organisateurs, a l'adresse suivante :

**SEMAINES DE L'HEXAGONE**  
c/o Catherine JACUS  
2 bis rue Gilles de Treves  
55000 BAR-LE-DUC

- Reglement par cheque a l'ordre de : Semaines de l'hexagone

### INTERNATIONAL DE PARIS

- Tournoi ouvert a tous, avec la participation des meilleurs joueurs du monde. Les deux premieres editions ont ete remportees par Paul RALLE, et par le Japonais Takeshi MURAKAMI.

- Droit d'inscription de 145 Francs, reduit a 75 Francs pour les - 18 ans.

- C'est le dernier tournoi de la saison 85-86 a compter pour le grand prix d'Europe, dont les coupes seront remises a l'issue du tournoi.

- Les 30 et 31 aout 86, a Paris. L'adresse exacte vous sera transmise par courrier, courant aout, en meme temps que les bulletins de vote pour les elections au conseil.

- Inscription a l'avance tres vivement conseilee, par simple message sur le repondeur au (1)45 81 59 80.

### TOURNOI DU SICOB

Le traditionnel tournoi de programmes d'Othello organise chaque annee par le magazine l'Ordinateur Individuel semble en danger.

Si vous souhaitez, vous aussi, qu'il soit de nouveau mis en place dans le cadre du prochain SICOB, contactez l'O.I., et surtout Francois AGUILLON, qui tentera, a defaut, d'organiser un tournoi de substitution :

Francois AGUILLON Tel:(1)69017587  
Bat. D, Residence Les Tilleuls  
91240 St MICHEL/ORGE

### CHAMPIONNATS DU MONDE 1986

Grande fete annuelle internationale du jeu, elle revetira un eclat particulier cette annee, a l'occasion de son 10 eme anniversaire. Le lieu choisi est, bien sur, TOKYO, qui avait deja accueilli les Championnats lors de leur premiere edition en 1976.

Les 9 et 10 octobre.

### TOURNOI DES PRETENDANTS

Il designera le representant francais aux Championnats du Monde 1986 a Tokyo, dans un tournoi ouvert a tous, et qui se tiendra sur deux jours a Paris les 27 et 28 septembre.

INSCRIPTION OBLIGATOIRE AVANT LE 15 SEPTEMBRE AUPRES DE LA Federation Francaise d'OTHELLO.

### CHAMPIONNATS DE FRANCE 1986

- Ils se tiendront cette annee durant le tout le mois de novembre 86, soit apres les Championnats du Monde. (Voir ci - contre Tournoi des Pretendants)

- Nous recherchons le plus grand nombre possible de selections regionales. Si vous desirez voir s'en tenir une dans votre ville, veuillez contacter la FFO des que possible.

# PARTIE COMMENTEE

par Valerie KIERULF, Nozomu KAWAZOE et Takeshi MURAKAMI

Lors du tournoi International de Paris, j'ai joue une tres interessante partie contre le japonais Nozomu Kawazoe. Puisque lui et Takeshi Murakami nous ont rendu visite ici en Suisse quelques jours apres la fin du tournoi, nous avons saisi l'occasion pour en faire l'analyse suivante :

	a	b	c	d	e	f	g	h
1	37	39	26	16	31	32	49	50
2	36	58	23	18	15	14	45	51
3	33	19	2	3	4	13	11	28
4	21	8	1	•	•	5	10	33
5	24	20	17	•	•	25	12	44
6	3	22	29	6	7	37	46	27
7	35	47	30	9	40	43	50	48
8	52	42	54	39	38	41	56	55

N: Nozomu Kawazoe (38)  
B: Valerie Kierulf (26)

10: Le meilleur coup. Si 10:f5, alors Blanc repond avec f6. La position apres 10 est appelee au Japon "le vollier". Regardez la bien !

11: f3 est habituellement joue, mais il donne un leger avantage a Blanc.

12: f6 est aussi jouable, mais pose ensuite de delicates problemes a Blanc (et conduit sans doute a un leger avantage pour Noir).

13: d2 est aussi possible ; suivi de e2, f3, f5, f6, g6 (continuation usuelle) ou f6, f5, e7...

14: e2 est le coup normal. Nozomu trouve f2 assez mauvais, alors que Takeshi l'estime jouable. Une suite possible au coup 14 est : f5, f6, g6, h3, h4, d2, e7, b5, e2, h5, h6. Blanc a maintenant un leger avantage, mais si Noir joue immediatement h7, la position est equilibree.

15: La suite d2, e2, c2, c5, f1 peut etre meilleure.

16: Un tres bon coup.

19: Ce coup a surpris Valerie. C'est le meilleur, dit Nozomu, car il retire a Blanc l'acces a f5.

20: Correct. Continuer par 21:c2 n'est pas bon pour Noir, car Blanc repond simplement c1.

22: Bon coup.

23: "Pourquoi ai-je joue la ?" se demande Nozomu. (Ce n'etait pourtant pas un coup reflexe, car Nozomu reflechit sur chaque coup).

25: Les Noirs sont en tete.

27: Meilleur que c6, qui aurait ete suivi de c7, puis a3 et a6.

28: h3 est convenable pour Nozomu, alors que Takeshi lui prefere g6.

29: f1 est meilleur. h4 semble egalement bon.

30: Blanc est de nouveau en tete !

32: Blanc fait maintenant sa premiere erreur, qui, en conjonction avec le coup 34, rend la position definitivement gagnee pour Noir. a3 aurait ete bien meilleur, car Blanc a ensuite la bonne suite a6, quelle que soit la reponse de Noir.

34: Un coup vraiment tres mauvais ! a3 etait mieux, et d8 encore meilleur !

36: La chute des Blancs s'accelere : ils doivent jouer en a3 maintenant, sinon Noir y jouera plus tard ; et Blanc ne peut plus attaquer le bord, alors que Noir le peut.

38: Bon ! h5 conduit Blanc a de grosses difficultes.

39: e7 est peut-etre meilleur. Si Blanc repond f8, alors Noir joue en b7.

41: b7 ne marche pas.

42: b8 est meilleur que f7.

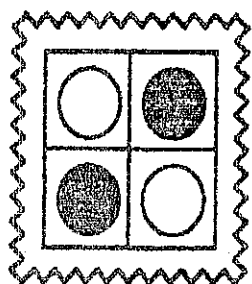
	a	b	c	d	e	f	g	h
1				•	•	•	•	
2	•							
3								
4	•			•		•		
5	•			•		•		
6	•	•			•	•		•
7	•			•	•	•		
8		•		•	•	•		

Position apres le coup 44.

45: Erreur ! b7 conduit a une victoire certaine pour Noir. possible etait b7, h7, g2, g6, g1, h1, h2, a8, a3, c8, h8, g8, a1, b2... Mais Blanc laisse passer sa chance, g6 est vraiment mauvais. Bien que n'ayant pas acces a un ordinateur, nous sommes certains que h1 est un coup gagnant pour Blanc ! Une suite possible (qui s'acheve sur un score de 36-27 pour Blanc) est : h1, a3, a8, h2, b7, c8, g6, g1, h7, g7, g8, b2, a2, a1.



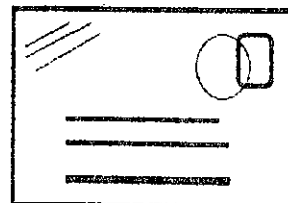
# LE JEU PAR CORRESPONDANCE



Renseignements et inscriptions :

Jean-Philippe Lalignand  
38, rue de la Colonie, 75013 PARIS - FRANCE

Tel : 1/45 80 11 17



La Fédération Française d'Othello a le plaisir de vous inviter à participer à une de ses nouvelles activités. Le jeu par correspondance.

Trois services vous sont actuellement proposés :

1/ L'annuaire des joueurs par correspondance contient l'ensemble des joueurs qui desirent y figurer.

2/ Des tournois à quatre joueurs : chaque participant effectuant une partie (ou deux) contre les trois autres du groupe : les vainqueurs de ces tournois seront autorisés à se présenter à des tournois de classe supérieure.

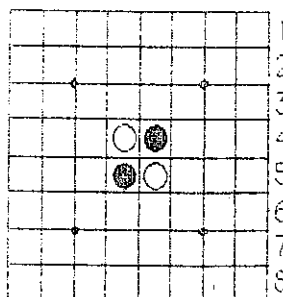
3/ Des tournois européens à cinq joueurs : chaque groupe ne possédant pas plus de deux joueurs d'un même pays. Chaque joueur effectue une partie contre chacun des quatre autres participants.

Les ordinateurs peuvent participer à certains tournois. Un classement spécial sera établi pour eux.

Ces tournois sont ouverts à TOUS et il est permis de se présenter plusieurs fois. Une rubrique régulière (avec résultats intermédiaires) paraît dans FFORUM.

## TOURNOIS MIS EN ROUTE

FR/2 : Bessis Stéphane, Bernardeau Philippe, Cavallo Marc et Chosson Anne.



coup no. :

expédié le :  
reçu le :  
réexpédié le :

## LA PARTIE DU MOIS

50	47	43	26	20	19	28	45
52	41	17	16	12	27	49	51
18	10	15	8	5	7	40	34
35	11	9	○	●	4	39	33
36	21	3	●	○	1	31	32
22	14	6	2	13	23	30	38
60	57	37	46	24	25	48	53
59	48	42	29	44	56	55	54

Jouée par correspondance  
Septembre 85 à Février 86

## LA PARTIE PUBLIQUE

Dans chaque numéro de FFORUM, nous vous soumettons une position d'une partie par correspondance. Vous intervenez et, dans le numéro suivant, nous publierons vos commentaires les plus pertinents.

## TARIFS POSTAUX (cartes postales):

FRANCE : 1,80 FF  
BENELUX, DANEMARK : 1,80 FF  
SUISSE, GB, ITA, ESP, SUE : 2,50 FF

## POUR VOUS INSCRIRE

Envoyez à Jean-Philippe Lalignand (adresse ci-dessus) 4 timbres postes par tournoi pour frais de mise en route. Vous recevrez alors le règlement complet et, dès que votre groupe sera constitué, vos premières feuilles de parties. (3 parties pour tournois français, 4 parties pour tournois européens). Les vainqueurs de chaque tournoi participeront à des tournois de classe supérieure. Un classement paraîtra dans chaque numéro de FFORUM, tenant compte de tous les résultats intermédiaires.

# CLUBS

Il est inutile de préciser combien les clubs sont importants pour le développement du jeu. C'est pourquoi nous encourageons vivement toute création.

Pour la fédération un club existe dès que des joueurs se réunissent régulièrement dans une ville. Il suffit d'avoir un local, éventuellement votre logement. Si vous êtes dans ce cas, prenez contact avec nous en indiquant sur l'enveloppe :

## F.F.O. CLUBS

33, Rue de la Butte - aux - Cailles  
75013 PARIS

Nous vous enverrons des parties de tous les grands tournois afin que vous les fassiez circuler parmi les membres de votre club. Voici maintenant la liste des clubs existant en France avec la liste de leurs responsables. Si les horaires ne sont pas indiqués, prenez contact avec eux.

### AIX

Tous les mercredis  
de 17h à 19 heures.  
M.J.C. Bellegarde  
Philippe JUHEM  
42 96 23 98

### AVIGNON

Roland DUPRE  
90 94 13 08

### ENS CACHAN

Yannick HERVE  
(1)42 37 03 66

### MULHOUSE

Paul FREYSS  
89 46 17 80

### NANCY

Tous les mercredis à 20h.  
M.J.C. Lorraine, Rue Lorraine  
54500 VANDOEUVRE  
Laurent PIERRON 83 55 48 74

### PARIS ULM

Le lundi à 20h 30, salle Othello,  
46 rue d'Ulm (En vacances l'été !)

### PARIS LUXEMBOURG

Samedis de juin à septembre de  
15 h à 19h 30, coin nord-ouest du  
Jardin du Luxembourg, Paris 6<sup>ème</sup>.  
(parmi les joueurs d'échecs)

### TOULOUSE

Tous les mardis à 20 heures  
Restaurant FREE - TIME  
Place du Capitole  
Jean FONTAYNE 61 63 43 91

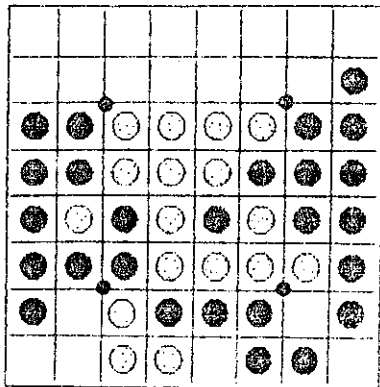
Et aussi à Bordeaux, Caen, Cluny, Grenoble, Le Puy, Lyon, Marseille, Pontoise, Quimper, Soissons, Tours, Valence, Villepinte. Pour ces villes, contacter la FFO.

# PROBLEMES

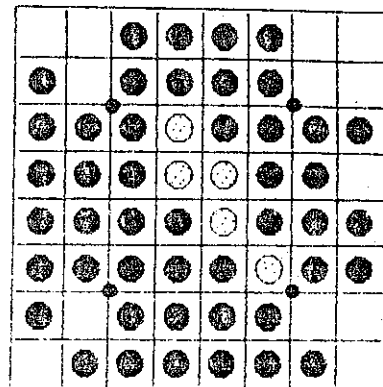
par Emmanuel LAZARD

Dans les puzzles ci-dessous, le joueur cite doit prendre un coin dans le nombre de coups indique, quels que soient les coups de l'adversaire. Votre but est donc d'indiquer la suite de coups menant a la prise du coin.

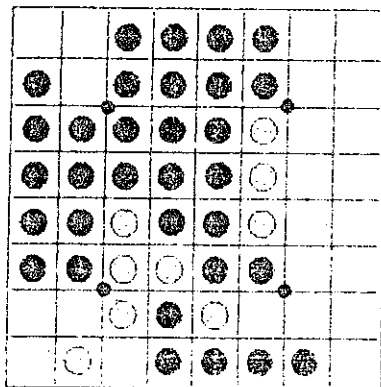
Pb 1 :  
Blanc  
5 coups



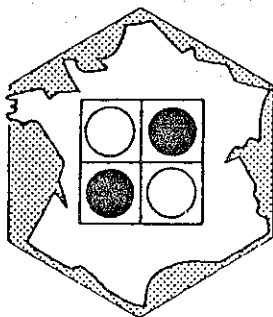
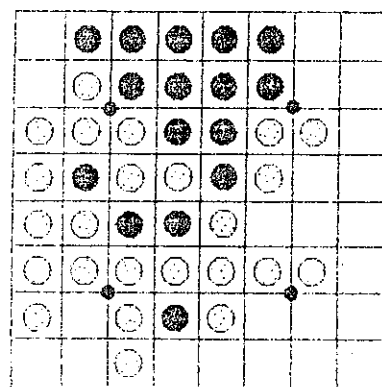
Pb 2 :  
Blanc  
3 coups



Pb 3 :  
Blanc  
5 coups



Pb 4 :  
Noir  
5 coups



FFO

FEDERATION  
FRANCAISE  
D'OTHELLO

33, rue de la Butte - aux - Caillies  
75013 PARIS TEL: (1)45 81 59 80

Adhesion incluant 4 numeros de FFORUM, et la participation ( pour vous et eventuellement votre ordinateur ) au systeme de classement national etabli par la federation.

- 45 F moins de 18 ans  
 65 F adulte

(ATTENTION: Une augmentation va intervenir le 15 septembre 1986. Il est encore temps de profiter de ce tarif avantageux !)

Reglement a l'ordre de la  
Federation Francaise d'Othello.

Nom : .....  
Adresse : .....  
Code postal : .....  
Pays : .....  
Date de naissance : .....  
Faites-vous partie d'un club d'othello ? .....  
Desirez-vous en creer un ? .....  
Disposez-vous d'un micro-ordinateur ? .....  
Est-ce une premiere adhesion ou un renouvellement ? .....

Prenom : .....  
Ville : .....  
Telephone : .....  
Profession : .....  
Si oui, lequel ? .....  
Si oui, lequel ? .....

Date et signature :