

Magazine 2000

Paris

Cambridge

Copenhague

Interclubs

Programmes

Initiation

Le piège de Stoner

Finances

Budget 2000

Statistiques

Retour sur les cases X

Partie

Juhem - Caspard

Problèmes

N°56

Le club de Provence champion de France!

Le programme Edax champion de France!

Stéphane Nicolet s'impose à Cambridge

	a	b	c	d	e	f	g	h
1			○		●	●		
2	○		○	●	●	●		○
3	○	○	●	●	●	●	○	○
4		●	○	○	●	●	○	○
5	●	●	○	●	○	●	○	○
6	●	●	●	○	●	○	○	○
7	●	○	○	○	○	●	○	
8	●	○	○	○	○	○	○	○

Blanc joue et gagne...

Édito...

*Vous l'avez sans doute remarqué, c'est le printemps, et avec lui l'angoissante question, l'antienne annuelle et obsédante : mais où et quand va donc se dérouler le prochain **stage d'été** ? Les années passées, le suspense était amoindri par l'habitude, la routine ronronnante et la facilité : « ce sera encore Font-Romeu, de toute façon, on peut pas trouver mieux comme cadre et comme repas... » Et bien cette année nous avons décidé que ça suffisait, qu'il fallait remettre un peu de piment dans la salade printanière et que donc, on n'irait pas à Font-Romeu. Maizoudonc, vous demandez-vous ? Deux sites sont fortement pressentis : Sophia-Antipolis, près de Cannes, et Thonon-les-Bains, sur les bords du lac Léman et au pied des montagnes de Haute-Savoie. Les avantages du premier sont la mer à proximité, une piscine dans le site (nous a-t-on assuré...), des installations sportives, la chaleur du soleil pour les lézards et la possibilité d'une visite de Dominique Penloup. Pour le second, il bénéficie d'un climat moins chaud, le lac est accessible en quelques minutes à pied, l'accès au centre sportif tout proche nous est également assuré et les montagnes sont toutes proches pour les amateurs de randonnée. Bref, on vous a gâtés, avouez. Le choix n'est pas encore fait mais devient urgent, n'hésitez donc pas à nous téléphoner/emailer/faxer/pigeonvoyageurer pour nous dire 1) que vous venez 2) le site que vous préférez. Les dates sont quant à elles arrêtées : le stage se tiendra plus tôt que les années précédentes, **du 15 au 23 juillet**.*

*Le **salon des Jeux de la Porte de Versailles** s'est tenu la première semaine d'avril et a une fois de plus permis à nos inlassables animateurs de faire connaître au public ravi notre jeu préféré et notre fédé non moins préférée : merci à Sandry, Manu, Stéphan, Jakub, Stéphane, José d'avoir assuré l'animation du stand et répandu la bonne parole.*

*Le **championnat de France des Clubs**, pour sa troisième édition, s'est une fois de plus déroulé dans une ambiance conviviale et a vu, pour la troisième année consécutive, la victoire d'un club du sud de la France : après Lyon et Grenoble, c'est le club Provence qui l'emporte devant les deux clubs parisiens, Grenoble, Bordeaux et Rennes. Merci à tous les joueurs d'avoir fait le déplacement et d'avoir permis à cette rencontre de se tenir avec succès. L'année prochaine verra-t-elle la coupe tournante rester au nord de la Loire ? Nous vous donnons rendez-vous pour le savoir en avril 2001 !*

*Si le **championnat de France des Programmes** a attiré moins de participants que l'an passé, la lutte fut passionnante et serrée, comme vous le montrent les résultats plus loin dans ce numéro. Bravo au vainqueur Edax, un programme de Richard Delorme, et un grand merci à Simon Pinta qui a parfaitement organisé ce tournoi et ses à-côtés et a certainement donné envie à tous de revenir.*

*La course à la **qualification pour le championnat du Monde 2001** est encore très ouverte : trois joueurs ont chacun une victoire, Philippe Juhem au championnat de France, Stéphane Nicolet à Cambridge et moi-même au préqualificatif de Paris. Tout reste donc possible et l'été va être chaud, dès le prochain **préqualificatif à Strasbourg les 20 et 21 mai** prochains.*

Enfin, pour conclure l'année 1999 et reprendre l'idée lancée l'an dernier, je crois que tout le monde sera d'accord pour attribuer le titre de joueur de l'année à Takuji Kashiwabara dont la première partie de l'année a été parfaite : il remporte ainsi les préqualificatifs de Paris, de Strasbourg et de Villeneuve-d'Ascq ainsi que le tournoi international de Copenhague.

*A bientôt,
Emmanuel Caspard*

MAGAZINE

Préqualificatif de Paris (15 & 16/1/2000)

par Emmanuel Lazard

Pour un tournoi en onze rondes, se retrouver à douze joueurs est toujours réconfortant : on sait dès le départ que l'on va disputer un toutes-roudes et que personne ne va être lésé. Pour ce premier pré-qualificatif de l'année, un beau plateau était réuni et le résultat fut indécis jusqu'au bout. En ne perdant que contre Emmanuel Lazard, Stéphane Nicolet s'assurait une place en finale mais son adversaire ne fut connu que dans les dernières rondes.

C'est finalement Emmanuel Caspard qui s'imposait, devant Takuji Kashiwabara et un surprenant Hiroyuki Abe. Si le match pour la troisième place respectait la hiérarchie avec une victoire nette de Takuji 2 à 0, la finale vit la chute de Stéphane, ce qui permet à Emmanuel Caspard de devenir le deuxième préqualifié pour le championnat du monde 2000, après Philippe Juhem, vainqueur du championnat de France.

Classement final

1. Caspard Emmanuel 9/11 +2
2. Nicolet Stéphane 10 +0
3. Kashiwabara Takuji 8 +2
4. Abe Hiroyuki 8 +0
5. Lazard Emmanuel 7
6. Cordy Alexandre 6
7. Auzende Frédéric 5
8. Hubbard Geoff 4
- Seknadje José 4
10. Schiffmann Olivier 3
11. Clérice Stéphane 2
12. Torri Marie-Christine 0

	a	b	c	d	e	f	g	h
1	55	56	47	48	45	49	44	51
2	54	50	53	46	42	41	52	29
3	31	27	14	10	2	11	12	36
4	30	28	1			7	16	37
5	35	23	6			5	13	21
6	34	15	20	18	4	3	8	17
7	38	43	22	24	19	9	57	59
8	39	40	26	33	25	32	60	58

Lazard 36-28 Nicolet

	Finale 1							
	a	b	c	d	e	f	g	h
1	60	59	48	43	41	47	36	53
2	57	58	28	24	18	17	42	50
3	30	19	7	9	2	39	52	37
4	27	8	1			10	14	35
5	29	13	6			5	33	34
6	26	22	11	12	4	3	16	31
7	32	49	20	15	21	23	38	54
8	55	56	25	46	45	44	40	51

Caspard 38-26 Nicolet

	Finale 2							
	a	b	c	d	e	f	g	h
1	47	55	56	32	27	40	51	54
2	52	46	24	28	17	18	48	57
3	41	45	19	10	2	11	25	15
4	44	20	1			7	12	16
5	43	39	6			5	8	21
6	60	42	35	13	4	3	9	34
7	59	53	14	29	22	26	38	50
8	58	37	36	33	23	30	31	49

Nicolet 23-41 Caspard

Tournoi international de Cambridge (26 & 27/2/2000)

par Frédéric Auzende

Le Grand Prix d'Europe redevient un véritable grand prix européen ! Tandis que l'édition 99 de Cambridge s'était, du moins en terme de participation, presque réduite à un match France-Angleterre (de même que Gênes à un match France-Italie et Bruxelles à un match France-Belgique...), six nations étaient représentées cette fois-ci. En revanche, on peut regretter la faible participation locale, puisque les rumeurs annonçant la présence de Graham Brightwell, Imre Leader, Gary Edmead et Guy Plowman relevaient de l'intox : sur les quatre, seul Graham allait participer au tournoi (revenant de voyage, Imre était passé le samedi matin mais se

sentait trop fatigué pour jouer). L'équipe anglaise était donc fort réduite, puisqu'elle se limitait à Graham, Phil Marson, Aubrey de Grey et David Summers. En face, nous étions six Français (sept en comptant Alexandre Cordy, qui vit en Belgique), dont trois habitués — Stéphane Nicolet, Emmanuel Lazard et François Robin — et trois nouveaux : Dominique Scherno, Takuji Kashiwabara et moi ; trois Italiens : Beppi Menozzi, Alberto Viviani et Giorgio Castellano ; deux Belges (outre Alexandre) : Olivier Herbeuval et son ami Joost Decupere ; deux Néerlandais : Jan de Graaf et Josbert Van de Zande ; et enfin l'Australien Geoff

Hubbard, qui avait participé à quelques tournois français ces derniers temps.

La première ronde voit une victoire serrée de Stéphane contre Beppi Menozzi :

	a	b	c	d	e	f	g	h
1	59	52	34	15	35	33	36	60
2	38	51	13	6	20	18	58	41
3	25	8	2	3	9	17	19	26
4	32	5	1			11	12	40
5	53	30	4			10	29	39
6	37	42	45	7	14	28	27	46
7	43	56	16	31	21	57	48	47
8	54	50	49	44	22	23	24	55

Menozzi 28-36 Nicolet

Après avoir été nettement gagnant en début de finale, il rate deux sacrifices gagnants mais assez difficiles aux coups 42 (42.g2 h1 b2 a1 b1 a5 d8 c6 h6 h7 f7 b8 g7 h8 c8 b7 a8 ps b6 a7 28-36) puis 44 (44.b2 a1 a5 b1 d8 b8 c6 b7 h7 h1 h6 g7 h8 f7 c8 ps a8 ps g2 27-37) et la partie s'équilibre jusqu'au coup 49 où l'Italien commet l'erreur décisive : 49.b8 annulait mais c'était compliqué (50.b2 c8 a8 a5 f7 a1 b7 b1 g2 h1 ps h8) et b2, à mon sens le coup le plus naturel contre le contrôle de diagonale, entretenait l'espoir puisque ne perdait que 31-33 (50.a1 b1 a5 h8 f7 c8 a8 b7 g2 h1 b8).

Tous les autres favoris ont gagné. François l'emporte 33-31 contre Olivier Herbeuval et Dominique annule contre Alberto Viviani. Il récidive à la deuxième ronde (cette fois-ci contre Alex), pendant que Manu bat François et que Graham Brightwell fait mordre la poussière à Takuji. De son côté, Stéphane a la gentillesse de me rater après avoir nettement dominé le milieu de partie (39.h4 le menait tranquillement au gain 42-22 et 47.b2 gagnait un temps par rapport à la partie pour l'emporter 35-29), mais comme je lui rends la politesse en fin de finale (54.g7 h6 h7 e7 f8 g8 h8 gagnait 30-34), tout ceci s'achève par une nulle (comme score officiel, car une erreur de retournement a eu lieu : le diagramme des coups ci-dessous donne 31-33).

	a	b	c	d	e	f	g	h
1	50	52	18	20	13	16	32	48
2	27	49	11	6	12	17	43	41
3	35	14	2	3	15	25	31	36
4	34	5	1	○	●	22	26	40
5	28	19	4	●	○	24	39	33
6	29	21	8	7	9	10	42	55
7	51	44	23	37	54	53	59	58
8	45	46	30	38	47	56	57	60

Nicolet 31-33 Auzende

La ronde suivante voit la troisième victoire consécutive de Graham et Manu, contre Alex et Aubrey de Grey respectivement. Stéphane bat Alberto et Takuji se

reprend en disposant de François. Après trois rondes, Manu et Graham sont donc seuls en tête avec 3 points, devant Stéphane et moi à 2,5. Nous allons déjeuner et nous retrouvons à 14 heures dans la salle rose. Graham ne faiblit pas malgré la digestion et continue son parcours en se débarrassant de Stéphane, tandis que je fais de même contre Manu.

Du coup, je rencontre Graham en tête à la ronde suivante. La partie est serrée, je suis gagnant 30-34 au coup 42, mais je commets quelques erreurs (les coups 42, 46 qui perd définitivement la parité au nord-est, 52 et 54 cherchant vainement à compliquer perdent chacun un ou deux pions) tandis que Graham joue parfaitement, s'imposant 35-29.

	a	b	c	d	e	f	g	h
1	50	35	27	51	28	24	57	56
2	29	41	20	8	19	30	55	40
3	26	15	2	3	16	21	34	37
4	23	13	1	○	●	6	9	36
5	22	14	4	●	○	7	39	38
6	17	25	11	5	18	33	45	44
7	48	42	12	10	32	31	54	52
8	47	49	46	53	43	58	59	60

Brightwell 35-29 Auzende

Comme Manu et Aubrey battent respectivement Beppi et Takuji, ils se retrouvent deuxième ex aequo derrière Graham, tandis que Stéphane se replace en disposant d'Alex.

À la ronde suivante, Graham perd au temps sa première partie du tournoi face à Manu ; par la même occasion, celui-ci le rejoint en tête :

	a	b	c	d	e	f	g	h
1	51	52	35	34	29	28	33	58
2	56	42	21	27	25	26	39	57
3	55	30	20	10	2	11	18	16
4	50	24	1	○	●	7	13	44
5	49	31	6	●	○	5	12	43
6	32	40	19	15	4	3	8	45
7	48	41	36	23	14	9	53	59
8	47	38	37	22	46	17	60	54

Lazard 31-33 Brightwell

Le coup 41.b7 est perdant (41.a5 gagnait 34-30) : le score optimal est 22-42 au coup 46, mais Graham se trompe à son tour (46.h7 g7 h8 g8 h1 a1 b1 a2 a8 h2 e8 a4 a3 a5 a7), laissant à nouveau Manu en position gagnante au coup 53. Il faut alors jouer la paire 53.a2 a3 afin de profiter du contrôle de la diagonale a1-g7 et obliger ainsi Blanc à jouer le premier dans la zone nord-est (55.g7 h1 h2 g8 h7 h8 33-31). Finalement, c'est la pendule qui donne la victoire à Manu.

Derrière, Stéphane bat Aubrey, je m'incline contre Phil Marson, de même qu'Alex contre François. Enfin, Stéphane bat Manu lors de la septième ronde, ce qui lui permet de finir la journée en deuxième position. Le classement est alors le suivant : Graham seul en tête avec 6 points, devant Stéphane (5,5), puis Takuji et Manu avec 5, moi à 4,5 devant un groupe de six joueurs dont Dominique. Alex et François, qui ont raté leur première journée, suivent avec 3,5 et 3.

Le soir, nous allons dîner dans l'un des multiples restaurants indiens de Cambridge, puis sur l'insistance de François nous enchaînons sur une belote où l'équipe Nicolet-Auzende ridiculise la paire Lazard-Robin.

Pour la première ronde du dimanche, Stéphane s'offre Takuji. Je gagne péniblement contre Aubrey pendant que Manu et Alex l'emportent face à Geoff et Alberto. De son côté, Dominique obtient sa troisième nulle du tournoi contre Graham.

	a	b	c	d	e	f	g	h
1	42	27	18	24	26	25	40	39
2	12	45	16	7	23	21	34	41
3	11	20	2	3	6	22	28	30
4	10	5	1	○	●	19	29	43
5	46	8	4	●	○	17	32	36
6	15	51	9	13	14	37	31	35
7	48	52	53	47	44	33	50	58
8	57	55	54	49	56	38	60	59

Brightwell 32-32 Scherno

⑥

Il était gagnant depuis le coup 41 (41.b2 faisait 33-31 pour Noir mais c'était pour le moins difficile à voir), laissant passer sa chance au coup 52 : sur 52.c8 g8 (53.e8? h7 h8 g8 b8 a8 ps b7 c7 23-41) h8 e8 b7 c7 b8 h7 ps a8 30-34.

Graham et Stéphane gagnent ensuite leurs parties contre Beppi et Dominique, tandis que je sabote une position gagnante contre Alex et que Manu anéantit les derniers espoirs de Takuji d'arriver en finale. Au classement, Graham, Stéphane (à 7,5) et Manu (à 7) sont détachés, Alex et moi suivons avec 5,5, avec sur nos talons un groupe de six joueurs un demi-point derrière.

En battant Manu à l'avant-dernière ronde, Alex montre ses ambitions pour le match 3-4 :

	a	b	c	d	e	f	g	h
1	48	49	37	38	25	57	56	40
2	47	46	43	30	10	21	39	41
3	24	44	8	9	2	6	31	34
4	36	15	1	○	●	3	17	32
5	45	23	4	●	○	12	13	26
6	50	11	22	5	7	16	14	54
7	60	55	19	18	20	33	42	53
8	58	59	35	27	28	29	52	51

Lazard 30-34 Cordy

La partie reste indécise jusqu'au coup 41 (Blanc est alors gagnant, mais 31-33 seulement), qui se révèle une erreur. Le coup noir perd cinq pions, car il laisse Blanc sacrifier dans le trou impair au sud-est. Il est certes important de profiter du trou f1-g1-h2, mais il vaut mieux jouer plutôt en f1 afin de ne pas permettre ce sacrifice : le bon coup est ici 41.a5 qui redonne accès en f1 (et si Blanc répond en a6, Noir peut toujours récupérer l'accès en b3 ou c2). Dans la suite de la partie, Alex perdra quelques pions mais ne sera plus jamais en danger.

Stéphane et Graham l'emportent contre Geoff et Phil, assurant leur place en finale, pendant que je me défais de Giorgio Castellano.

Nous arrivons à la dernière ronde. Il n'y a plus aucun suspense pour la finale, mais rien n'est fait pour le match 3-4. Avec ses 7

points, Manu est sûr de se qualifier s'il bat Dominique (ce qu'il fera). Pour la quatrième place, c'est plus compliqué : Alex et moi, un demi-point derrière et ex aequo au départage, rencontrons Takuji et Beppi (eux-mêmes un demi-point derrière nous) pour la quatrième place. Après deux parties serrées, nous l'emportons sur le même score (34-30), et devons donc attendre le résultat de toutes les parties avant de connaître le dernier qualifié, puisque le départage en dépend. Finalement, les victoires d'Alberto contre Graham et de François contre Stéphane font pencher la balance en faveur d'Alex.

	a	b	c	d	e	f	g	h
1	60	59	24	18	26	49	51	50
2	57	58	17	10	11	30	47	45
3	34	25	7	9	2	23	13	38
4	36	16	1	○	●	12	14	44
5	27	29	6	●	○	5	21	31
6	40	19	8	15	4	3	37	28
7	56	48	22	20	33	32	54	39
8	53	46	55	41	35	42	43	52

Nicolet 31-33 Robin

Cette dernière partie est amusante. Notons que pour d'obscures (?) raisons, le coup naturel 49.f1 est une erreur : la suite 49.a8 a7 c8 h1 a2 b2 g7 h8 b1 a1 g1 f1 faisait 34-30 (mais il fallait le voir !). La réponse 50.h1 n'est du reste pas optimale : il valait mieux donner le bord bi-bi au sud en vue d'une arnaque pas évidente : 50.c8 a8 a7 a2 b2 g7 h8 b1 h1 ps g1 ps a1 l'emporte 28-36.

La finale oppose donc Graham à Stéphane, et le match 3/4 Manu à Alex. Une nouvelle fois, je suis victime d'un système de départage décidément injuste : à quand un système équitable, suivant par exemple l'ordre alphabétique ? Je compte sur le soutien de Hiroyuki, Bintsu et Sandry pour faire passer cette mesure salutaire...

Après nous être restaurés, nous retournons dans la salle assez tôt (pour que Stéphane, qui ne s'attendait sans doute pas à jouer la finale, ne rate pas son avion...).

Dans le match 3/4, Manu l'emporte deux à un après avoir notamment réussi un superbe sacrifice dans la première partie :

	a	b	c	d	e	f	g	h
1	40	44	45	46	54	59	53	57
2	37	39	21	27	23	24	52	51
3	38	26	20	10	2	11	18	16
4	43	22	1	○	●	7	13	50
5	34	25	6	●	○	5	12	49
6	36	31	19	15	4	3	8	56
7	47	41	30	28	14	9	60	55
8	42	35	32	33	29	17	48	58

Lazard 44-20 Cordy

À l'autre table, les deux premières parties de la finale sont à sens unique, Stéphane remportant nettement la première tandis que Graham domine la seconde du début à la fin.

	a	b	c	d	e	f	g	h
1	60	57	13	53	42	46	52	51
2	59	58	22	10	11	27	49	50
3	18	12	7	9	2	15	24	35
4	28	17	1	○	●	14	25	30
5	19	23	6	●	○	5	16	37
6	26	47	8	21	4	3	20	38
7	48	54	31	29	40	33	39	41
8	55	56	34	32	43	36	45	44

Nicolet 39-25 Brightwell

	a	b	c	d	e	f	g	h
1	51	52	30	24	31	32	44	53
2	60	50	23	21	12	35	56	48
3	57	19	6	11	2	22	20	47
4	25	18	1	○	●	3	13	28
5	26	17	4	●	○	8	39	43
6	27	16	7	5	9	10	46	42
7	38	34	15	14	33	45	49	55
8	37	36	40	41	29	59	58	54

Brightwell 34-30 Nicolet

Du coup, Stéphane a le choix de la couleur pour la troisième partie ; il prend les blancs, sort bien de l'ouverture mais se fait « manger » peu à peu. Il décide alors de compliquer le jeu et Graham, à court de temps, finit par

craquer au coup 47, permettant à Stéphane de s'imposer 31-33.

	a	b	c	d	e	f	g	h
1	50	49	36	9	35	34	57	58
2	53	54	7	6	24	23	60	59
3	10	14	2	3	8	19	30	33
4	22	5	1	○	●	20	32	44
5	21	15	4	●	○	27	25	41
6	16	17	12	11	13	31	43	40
7	18	38	29	45	28	26	42	56
8	51	52	46	47	37	39	48	55

Brightwell 31-33 Nicolet

Il remporte ainsi son deuxième titre à Cambridge (le premier d'ailleurs, si j'ai bien lu les vieux *Fforum*, de 1994), et succède à Emmanuel Caspard, qui était sorti

vainqueur des deux éditions précédentes.

Le soir, nous allons manger dans un autre restaurant indien, encore meilleur que le premier. Puis avant la sacro-sainte belote, nous donnons une leçon de billard à une poignée d'autochtones impressionnés par notre maîtrise (mais que nous laissons gagner, par courtoisie). Le lendemain, nous visitons Cambridge, ses collègues, librairies, salons de thé et magasins de jeux de figurines pour wargames, profitant des rues piétonnes du centre ville. La ville est très agréable et, même si c'est un peu cher, vaut certainement le déplacement. On donne rendez-vous à tout le monde l'année prochaine !

Classement final

- Nicolet S. {F} 8,5 +2
- Brightwell G. {GB} 8,5 +1
- Lazard E. {F} 8 +2
- Cordy A. {B} 7,5 +1
- Auzende F. {F} 7,5
- Viviani A. {I} 6,5
- Kashiwabara T. {F} 6
- Menozzi G. {I} 6
- Hubbard G. {AUS} 6
- Marson P. {GB} 6
- Robin F. {F} 6
- Castellano G. {I} 6
- de Graaf J. C. {NL} 6
- Scherno D. {F} 5,5
- de Grey A. {GB} 5
- Summers D. {GB} 5
- van de Zande J. {NL} 3
- Herbeuval O. {B} 2
- Decupere J. {B} 1

Tournoi international de Copenhague (1 & 2/4/2000)

par Emmanuel Lazard

Il n'y avait malheureusement pas d'envoyé spécial de *Fforum* au dernier tournoi international de Copenhague mais ne reculant devant aucun sacrifice, nous avons réussi à dénicher le classement final ainsi que les parties qui suivent.

Avec quinze joueurs, ce tournoi enregistre sa meilleure affluence depuis quelques années. Répétons ici qu'un tournoi de ce niveau est toujours enrichissant pour tous les joueurs de par l'intensité des rencontres. Cette année, on pouvait apercevoir pas moins de six nationalités différentes et donc des styles de jeu différents.

Classement final

- K. Feldborg {DK} 8 +1,5
- D. Shaman {USA} 8,5 +1,5
- A. Cordy {B} 8 +1
- T. Vallund {DK} 8 +0
- P. Horn {DK} 8
- E. Nielsen {DK} 7,5
- H. Vallund {DK} 6,5
- T. Kashiwabara {F} 6,5
- J. C. de Graaf {NL} 6
- P. Badsted {DK} 6
- G. Hubbard {AUS} 4
- J. Ågard-Hansen {DK} 4
- M. Mårtensson {DK} 3
- J. van de Zande {NL} 3
- R. Meiltoft {DK} 1

Après les réglementaires onze rondes, le champion du monde s'était légèrement détaché devant un groupe de quatre joueurs. C'est le local Karsten Feldborg qui avait l'honneur de disputer la finale.

Bien lui en a pris car il l'emporte sur le fil, grâce à son meilleur total de pions sur les trois parties ! Pendant ce temps, deux des éliminés jouent la petite finale, remportée par Alexandre Cordy.

Finale 1

	a	b	c	d	e	f	g	h
1	57	58	26	23	24	20	60	44
2	59	56	34	22	17	19	37	30
3	39	38	7	27	2	13	14	25
4	55	43	1	○	●	15	18	21
5	42	41	6	●	○	5	8	28
6	54	40	11	29	4	3	12	49
7	45	51	50	10	16	9	46	31
8	52	53	33	48	32	35	36	47

Shaman 37-27 Feldborg

Finale 3

	a	b	c	d	e	f	g	h
1	59	58	22	54	53	30	60	42
2	43	51	12	21	23	32	41	57
3	13	11	7	24	2	19	36	52
4	16	8	1	○	●	31	39	47
5	14	25	6	●	○	5	28	40
6	17	15	10	9	4	3	37	38
7	46	50	26	20	29	18	44	56
8	49	48	35	34	33	27	45	55

Feldborg 32-32 Shaman

Finale 2

	a	b	c	d	e	f	g	h
1	55	29	22	25	60	28	59	53
2	56	54	12	21	23	30	52	51
3	13	11	7	27	2	19	46	43
4	16	8	1	○	●	38	32	33
5	14	37	6	●	○	3	26	34
6	17	15	10	9	4	5	31	35
7	50	48	24	20	36	18	57	44
8	49	42	47	41	40	39	58	45

Feldborg 44-20 Shaman

Match 3/4

	a	b	c	d	e	f	g	h
1	56	45	32	36	37	39	50	49
2	46	57	25	35	38	18	44	48
3	41	26	30	10	2	11	13	21
4	43	29	1	○	●	7	16	17
5	42	23	6	●	○	5	12	20
6	40	27	22	15	4	3	8	19
7	52	47	31	28	14	9	53	60
8	59	58	33	34	51	24	55	54

Vallund T. 21-43 Cordy

Championnat de France des clubs (15 & 16/4/2000)

par Emmanuel Lazard

La tradition s'installe et nous avons donc proposé aux clubs intéressés de venir s'affronter à Paris pour ce troisième championnat de France des clubs. Après des désistements de dernière minute, ce sont finalement 6 clubs qui se sont retrouvés mi-avril : **Bordeaux** (Basso, Benyaïch, Sahli et Van Nuvel), **Grenoble** (Kashiwabara, Michel, Peillon et Torri), **Provence** (Carando, Cervantes, Juhem et Robin), **Rennes** (Carlach, Hervé, Lang et Poirier) et deux équipes pour **Paris** (Abe, Auzende, Seknadjé et Tastet pour Paris Ulm et Sandry Andriani, Bétin, Lazard puis Caspard et Tesinsky pour Paris Luxembourg).

Le système était un double toutes-roudes où chaque club affrontait deux fois chaque club adverse, une fois avec les blancs, une fois avec les noirs. À chaque ronde, les adversaires étaient tirés au sort, mais on interdisait de rencontrer un même joueur lors des matchs retour. Chaque match remporté (c'est-à-dire sur un score d'au moins 2,5 à 1,5) rapportait un point ; le total des parties gagnées ne servant qu'en cas de départage.

Après un petit faux-pas à la première ronde puisqu'ils partagent les points avec Paris Ulm, l'équipe de Provence (les représentants sont d'Avignon, Aix et Marseille) ne fait pas dans la dentelle et ne laisse rien à ses adversaires : tous les matchs sont gagnés 3-1 ou 4-0. Sûrs de leur victoire avant la fin, ils se déconcentrent un peu et partagent à nouveau les points à la dernière ronde contre Grenoble. Après Lyon et Grenoble, la coupe est donc toujours dans le sud, avec en prime la meilleure performance à Cyril Carando, auteur d'un 10/10 ! L'équipe de Grenoble a fait une belle remontée pour les matchs retour « grâce » au forfait de Peillon, remplacée en simultanée par Kashiwabara qui en profitera pour emporter tous ces matchs-là.

On pourra noter qu'aucune partie ne se termina sur une nulle sauf une, mais perdue au temps !

Ronde 1

Bétin	44-20	Torri
Tesinsky	60-4	Michel
Caspard	56-8	Peillon
Lazard	20-44	Kashiwabara
Van Nuvel	64-0	Hervé
Basso	33-31	Lang
Sahli	56-8	Carlach
Benyaïch	21-43	Poirier
Robin	18-46	Auzende
Juhem	53-11	Abe
Cervantes	21-43	Tastet
Carando	57-7	Seknadjé

Ronde 3

Lazard	51-13	Lang
Tesinsky	48-16	Hervé F.
Bétin	51-13	Carlach S.
Andriani S.	50-14	Poirier
Basso	47-17	Robin
Van Nuvel	10-54	Cervantes
Sahli	16-48	Juhem
Benyaïch	25-39	Carnado
Torri	0-64	Auzende
Peillon	20-44	Seknadjé
Kashiwabara	31-33	Tastet
Michel	20-44	Abe

	a	b	c	d	e	f	g	h
1	58	26	25	24	38	59	47	60
2	56	55	22	9	11	44	57	39
3	37	32	8	7	2	13	21	20
4	53	30	1			10	19	18
5	54	31	6			5	14	35
6	52	29	27	12	4	3	15	17
7	51	48	36	28	16	23	42	46
8	50	49	41	43	34	33	40	45

Benyaïch 21-43 Poirier

	a	b	c	d	e	f	g	h
1	57	58	30	39	41	40	55	52
2	54	53	29	34	37	27	56	23
3	36	31	24	10	2	11	22	16
4	33	32	1			7	13	19
5	38	18	6			3	12	21
6	35	43	20	15	4	5	8	46
7	50	48	51	25	14	9	42	44
8	49	60	59	26	28	17	47	45

Kashiwabara 31-33 Tastet

Ronde 2

Seknadjé	23-41	Lazard
Abe	21-43	Andriani S.
Tastet	47-17	Bétin
Auzende	33-31	Tesinsky
Peillon	5-59	Sahli
Torri	18-46	Benyaïch
Kashiwabara	19-45	Basso
Michel	34-30	Van Nuvel
Hervé	9-55	Robin
Carlach	20-44	Carando
Lang	20-44	Juhem
Poirier	45-19	Cervantes

Ronde 4

Robin	17-47	Andriani S.
Juhem	48-16	Bétin
Cervantes	34-30	Lazard
Carando	40-24	Tesinsky
Carlach	26-38	Torri
Poirier	13-51	Kashiwabara
Lang	49-15	Michel
Hervé	28-36	Peillon
Auzende	52-12	Sahli
Abe	40-24	Van Nuvel
Tastet	60-4	Basso
Seknadjé	26-38	Benyaïch

	a	b	c	d	e	f	g	h
1	55	39	38	12	37	17	48	49
2	56	40	34	9	10	33	50	45
3	31	11	2	3	6	15	22	46
4	16	7	1			20	26	47
5	35	18	4			13	42	44
6	60	30	14	5	8	21	41	43
7	59	57	27	23	24	19	51	53
8	58	36	28	25	29	32	54	52

Auzende 33-31 Tesinsky

	a	b	c	d	e	f	g	h
1	49	48	50	34	40	58	59	60
2	39	44	36	33	35	51	55	56
3	31	24	2	3	12	52	57	54
4	29	9	1			6	22	53
5	17	7	4			11	37	47
6	16	10	8	5	19	21	30	38
7	27	32	13	15	25	20	45	46
8	41	42	14	18	26	23	28	43

Lang 49-15 Michel

Ronde 5

Sahli	14-50	Andriani S.
Benyaïch	14-50	Tesinsky
Van Nuvel	27-37	Lazard
Basso	29-35	Bétin
Torri	3-61	Juhem
Michel	11-53	Robin
Kashiwabara	34-30	Cervantes
Peillon	14-50	Carando
Tastet	46-18	Lang
Seknadjé	51-13	Carlach
Auzende	41-23	Poirier
Abe	51-13	Hervé

a b c d e f g h

1	51	55	30	29	42	43	56	57
2	50	58	24	26	23	25	59	60
3	41	10	15	11	2	20	19	31
4	36	14	1			5	21	22
5	34	9	6			3	18	27
6	35	17	8	7	4	12	28	32
7	52	49	39	16	13	38	46	33
8	53	54	45	37	44	40	48	47

Van Nuvel 27-37 Lazard

Ronde 7

Robin	37-27	Lang
Juhem	47-17	Poirier
Cervantes	63-1	Carlach
Carando	40-24	Hervé
Caspard	27-37	Tastet
Andriani S.	43-21	Auzende
Bétin	34-30	Abe
Tesinsky	27-37	Seknadjé
Sahli	53-11	Torri
Van Nuvel	10-54	Kashiwabara
Benyaïch	20-44	Kashiwabara
Basso	43-21	Michel

a b c d e f g h

1	60	54	57	48	52	53	58	51
2	32	56	33	34	40	55	59	50
3	31	27	2	3	10	39	49	41
4	28	25	1			6	18	42
5	29	13	4			7	35	36
6	21	20	9	5	8	11	26	37
7	30	47	24	12	14	19	45	38
8	46	23	22	17	16	15	44	43

Robin 37-27 Lang

Ronde 9

Caspard	44-20	Juhem
Tesinsky	31-33	Robin
Andriani S.	23-41	Carando S.
Bétin	16-48	Cervantes
Van Nuvel	25-39	Tastet
Sahli	31-33	Seknadjé
Benyaïch	18-46	Auzende
Basso	33-31	Abe
Torri	21-43	Poirier
Kashiwabara	35-29	Lang
Kashiwabara	1-0	Carlach
Michel	48-16	Hervé

a b c d e f g h

1	60	57	44	35	43	34	54	56
2	59	58	38	32	9	46	53	42
3	25	52	14	21	2	39	45	33
4	55	22	1			5	26	36
5	48	19	6			3	12	37
6	49	23	8	7	4	10	24	31
7	50	51	15	16	11	13	29	40
8	47	28	17	27	18	20	41	30

Caspard 44-20 Juhem

Ronde 6

Tastet	28-36	Juhem
Seknadjé	31-33	Robin
Abe	30-34	Carando
Auzende	31-33	Cervantes
Poirier	55-9	Sahli
Lang	10-54	Van Nuvel
Carlach	14-50	Basso
Hervé	21-43	Benyaïch
Torri	13-51	Caspard
Kashiwabara	34-30	Andriani S.
Kashiwabara	48-16	Tesinsky
Michel	34-30	Bétin

a b c d e f g h

1	59	60	17	29	24	25	51	55
2	57	58	13	14	20	28	56	46
3	21	9	5	12	2	19	38	39
4	31	8	1			11	34	41
5	22	16	4			18	37	40
6	27	30	7	10	6	3	23	42
7	43	48	15	36	26	33	47	52
8	49	50	32	44	35	45	54	53

Michel 34-30 Bétin

Ronde 8

Carando	38-26	Sahli
Robin	50-14	Van Nuvel
Juhem	53-11	Basso
Cervantes	54-10	Benyaïch
Hervé	25-39	Bétin
Poirier	51-13	Tesinsky
Carlach	3-61	Caspard
Lang	12-52	Andriani S.
Tastet	63-1	Torri
Abe	18-46	Kashiwabara
Auzende	48-16	Michel
Seknadjé	29-35	Kashiwabara

a b c d e f g h

1	47	49	32	26	43	25	56	53
2	50	34	13	15	24	39	40	54
3	51	48	45	10	2	8	14	55
4	44	46	1			7	11	12
5	52	41	18			5	9	27
6	38	19	21	16	4	3	6	28
7	58	42	31	22	17	33	35	37
8	57	36	30	23	29	20	59	60

Carando 38-26 Sahli

Ronde 10

Lazard	51-13	Benyaïch
Bétin	19-45	Van Nuvel
Caspard	40-24	Sahli
Tesinsky	43-21	Basso
Hervé	17-47	Tastet
Poirier	34-30	Abe
Lang	33-31	Seknadjé
Carlach	8-56	Auzende
Juhem	29-35	Kashiwabara
Robin	28-36	Kashiwabara
Carando	50-14	Michel
Cervantes	54-10	Torri

a b c d e f g h

1	44	43	32	31	26	33	34	50
2	45	42	24	14	11	21	37	51
3	39	38	23	20	2	10	19	29
4	47	41	1			7	18	36
5	48	46	6			3	17	30
6	53	49	13	12	4	5	8	35
7	59	58	52	16	9	15	54	56
8	60	57	40	22	27	25	28	55

Tesinsky 21-43 Basso

Blanc -->	Provence	Paris Ulm	Paris Lux.	Grenoble	Bordeaux	Rennes	Total
Provence		2—2	3—1	2—2	4—0	4—0	9 (31)
Paris Ulm	0—4		2—2	2—2	3—1	4—0	6,5 (24)
Paris Lux.	1—3	2—2		3—1	2—2	4—0	5,5 (23)
Grenoble	1—3	0—4	3—1		1—3	3—1	4,5 (18)
Bordeaux	1—3	1—3	0—4	2—2		3—1	4 (16)
Rennes	1—3	2—2	1—3	1—3	1—3		0,5 (8)

Championnat de France de programmes (16/4/2000)

par Simon Pinta

Dimanche 16 avril 2000, les quelques programmeurs d'Othello qui désiraient concourir pour le titre de champion de France 2000 se retrouvaient dans une salle mise à notre disposition par la mairie de Marcoussis. Sept des douze programmes qui avaient participé au premier championnat organisé par Bintsas étaient présents : Turtle qui défendait son titre ; Spock, Thor, Cassio, MaMaJu qui partageaient les places d'honneur en 1998 ; Edax qui désirait améliorer sa place d'avant-dernier et Winothel qui avait terminé en milieu de classement en 1998. Thor/Balder participa aussi pour faire un nombre pair de concurrents et fut manipulé par Bintsas qui n'a pas fait participer son programme malgré des efforts de programmation de dernière minute. Nous avons donc réalisé un tournoi toutes-roudes qui fut très serré. Par rapport à l'édition de 1998, la plus grande surprise du résultat final est de retrouver quatre programmes avec 5 victoires sur 7 à la première place. Turtle avait gagné l'édition précédente avec une partie nulle et aucune défaite et Fabien Letouzey n'a pas travaillé sur son programme depuis. Winothel a terminé à la dernière place avec 7 défaites. Nous pouvons donc conclure que le niveau de certains programmes a encore bien progressé. Et que dire du brillant vainqueur de la compétition, Edax, qui a fait un bond fulgurant (Ah ! quand un programme n'a pas de bug, il est bien meilleur). Tous les développeurs sont d'accord pour admettre que le point le plus important pour améliorer les programmes à l'heure actuelle est la base de données d'ouverture et plusieurs d'entre eux avaient travaillé sur ce point les mois précédents. Cassio malheureusement avait justement un problème d'ouverture et a fait le tournoi sans bibliothèque. Enfin personne n'est encore à l'abri d'un bug et le pauvre Spock a perdu une partie au temps avec un problème qu'il mit plus d'une heure à résoudre. Il

eut la bienveillance de la perdre contre le programme de l'organisateur ce qui contribua pour beaucoup à la place de deuxième de MaMaJu. Un autre fait marquant est qu'il n'y a pas eu de défaite cuisante, ainsi Winothel est dernier mais avec une moyenne de 26 pions par partie.

La journée fut vraiment très agréable. Elle confirme que le fait de se retrouver entre programmeurs est très enrichissant pour chacun d'entre nous. L'idée a été lancée de mettre en place un tournoi d'une envergure bien plus importante (tournoi européen voire mondial) pour l'année prochaine.

La remise des prix qui a clôturé cette belle journée a permis de remettre trois coupes aux trois premiers du classement ainsi que des lots divers à tous les participants et accompagnateurs gentiment offerts par les sociétés PTC (mon employeur), JOHNSON CONTROL (l'employeur de ma femme) et MICROSOFT (l'ex-employeur de ma femme) : c'est la façon la plus simple de trouver des sponsors.

Je me permets de répéter au travers de cet article que les programmeurs ne désirant pas participer par peur de paraître ridicules perdent en fait une occasion très intéressante de partager leur passion.

Encore bravo à Richard Delorme pour sa brillante victoire à la surprise générale. Il nous prouve qu'il ne faut jamais désespérer et que l'année prochaine, je vais faire un malheur.

Classement final

- | | |
|---------------------------|-----|
| 1. Edax (Delorme) | 5/7 |
| MaMaJu (Pinta) | 5 |
| Turtle (Letouzey) | 5 |
| Cassio (Nicolet) | 5 |
| 5. NewThor (Becquet-Quin) | 3,5 |
| Spock (Delteil) | 3,5 |
| 7. Thor (Quin) | 1 |
| 8. Winothel (Pinta) | 0 |

	a	b	c	d	e	f	g	h
1	59	54	55	29	28	17	36	35
2	56	60	13	10	11	16	34	32
3	37	12	7	9	2	15	19	27
4	46	41	1			14	18	30
5	44	47	6			5	20	22
6	45	39	8	23	4	3	43	21
7	52	57	42	24	40	25	49	26
8	53	58	33	51	38	48	50	31

NewThor 31-33 MaMaJu

	a	b	c	d	e	f	g	h
1	57	23	13	20	19	18	21	43
2	55	50	14	10	11	28	38	44
3	15	12	7	9	2	17	27	34
4	33	22	1			16	24	30
5	36	26	6			5	29	31
6	37	25	8	32	4	3	35	54
7	56	58	39	40	49	46	48	51
8	53	52	45	42	41	47	60	59

Cassio 33-31 Turtle

	a	b	c	d	e	f	g	h
1	54	55	35	42	40	41	60	57
2	53	48	47	8	23	39	58	46
3	31	28	2	3	20	9	36	51
4	29	22	1			6	30	37
5	24	21	4			7	38	43
6	25	26	11	5	12	13	34	44
7	33	59	19	10	14	18	52	45
8	56	32	17	15	27	16	49	50

Edax 30-34 Cassio

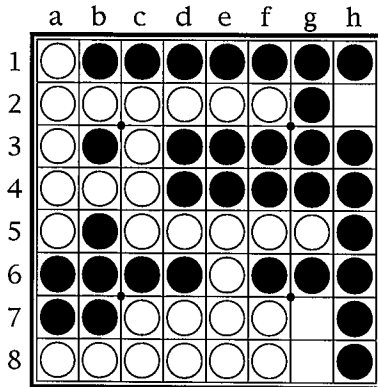
	a	b	c	d	e	f	g	h
1	48	45	47	20	26	28	56	52
2	57	58	19	21	25	31	43	55
3	18	17	16	9	2	12	29	30
4	22	8	1			3	34	35
5	23	7	4			10	27	36
6	24	11	13	6	5	15	37	59
7	44	54	41	32	33	14	42	60
8	53	46	39	40	38	49	50	51

Turtle 23-41 Edax

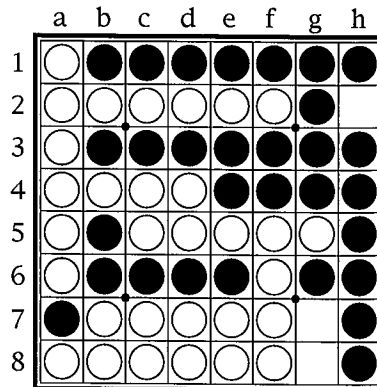
Problèmes

par Frédéric Auzende

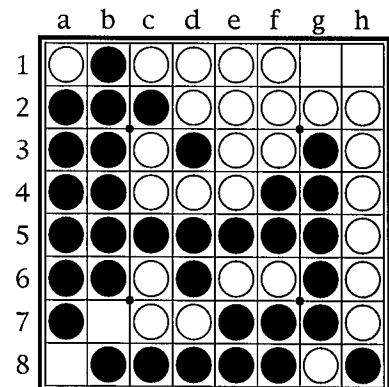
Six problèmes de finale, classés par ordre subjectif de difficulté croissante.



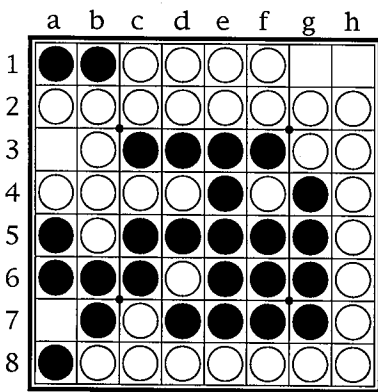
1. Blanc joue et gagne



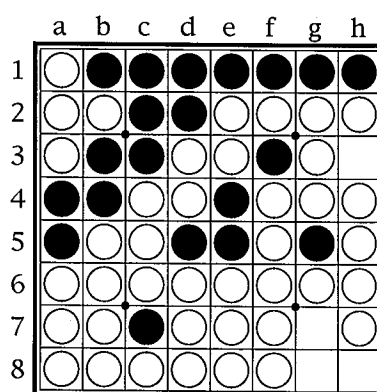
2. Blanc joue et gagne



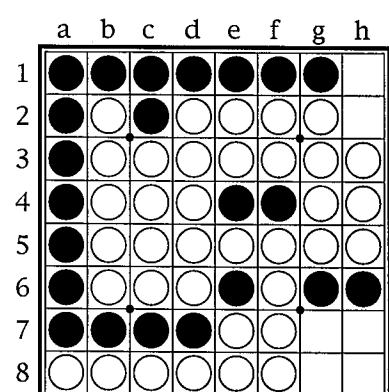
3. Noir joue et gagne



4. Noir joue et gagne



5. Noir joue et annule



6. Noir joue et gagne

Solutions

1. C'est l'application des principes théoriques : il faut garder la parité en jouant d'abord dans le trou impair. Blanc gagne 31-33 sur les suites 58.h2 g7 g8 ou 52.h2 g8 g7, et perd sur toutes les autres.

2. Ici, en revanche, il vaut mieux protéger le prébord sud et les trois pions d4, e5 et f6. Blanc n'obtient que la nulle s'il joue la parité (58.h2 g7 g8 32-32) mais gagne en jouant lui-même en g7 : 58.g7 g8 h2 31-33.

3. À première vue, Noir n'a pas la parité et on a l'impression que cela va lui être fatal, car Blanc risque de garder plein de pions au nord-est ; de fait, si Noir y joue en premier, il perd le bord nord ainsi que le bord ou le prébord est (au choix), et avec les bords sud et ouest déjà sacrifiés, on le sent mal embarqué. Mais Noir a ici la pos-

sibilité d'arnaquer Blanc : il suffit de jouer la paire a3-a7, et comme Blanc contrôle la diagonale, Noir continue avec 59.h1 ps g1, gagnant presque tous les pions au nord-est et s'imposant facilement 39-25.

4. Il s'agit de gagner la parité locale dans la paire a3-a7. Pour obliger Blanc à y jouer en premier, il n'y a qu'une solution : commencer par 57.g1, contrôlant la diagonale a8-g2 et forçant 58.a7 a3 h1 35-29.

5. Ici la parité est gagnée mais Blanc a stabilisé beaucoup de pions et il faut faire attention pour obtenir la nulle. Notons d'abord que si on projette de jouer en g7 ou g8, il faut le faire avant de remplir en h3 afin de retourner des pions sur la diagonale c8-h3 (g7 h8 g8 ps h3, g7 avant h3 pour la

diagonale h3-c8). Cela étant dit, il y a quatre suites possibles : jouer la parité avec 57.g7 h8 g8 ps h3 ou 57.g8 h8 g7 ps h3, ou bien la sacrifier pour gagner le bord est avec 57.h3 ps h8 ps, suivi de g7 g8 ou g8 g7. Si on compte, on s'aperçoit que seule la première suite annule.

6. Noir peut jouer en h1 quand il veut, et grâce au futur contrôle de la diagonale a1-g7, il est également assuré de prendre le coin h8, mais à ce stade de la partie, il n'est pas évident d'en profiter. Le problème, en fait, est de gagner le bord est ; pour cela, on voit assez vite qu'il ne faut surtout pas commencer par la paire h1 h2 : Blanc s'insère et tout espoir est perdu. Il vaut mieux jouer d'abord 55.g7 qui force g8 ou h7, mais dans tous les cas Blanc va devoir céder le bord est : 56.g8 h8 h7 h2 h1 36-28, 56.h7 h1 h2 h8 g8 34-30.

Parties par correspondance

Bordeaux - Osaka

par David Sahli

Retour sur les circonstances d'une rencontre extraordinaire...

15 août 1993, stage international de Tignes, je fais la connaissance de Hidetake Imoto. Comme moi, Hidetake n'a alors qu'une jeune expérience du jeu d'Othello, ce qui nous amène naturellement à jouer l'un contre l'autre. Le dernier jour du stage, nous échangeons nos adresses comme deux colons pour qui le temps a passé trop vite, tout en émettant l'idée amusante d'une partie par correspondance...

Le premier coup

Courant septembre, Hidetake regagne son pays natal. Sa première missive date du 6 octobre 93 ; elle contient une feuille de partie sur laquelle est noté son premier coup. Hidetake me propose de jouer parallèlement une deuxième partie, en inversant les couleurs. J'accepte.

1^{er} janvier 2000, autrement dit 6 ans et quelques mois plus tard...

Les fêtes de fin d'année s'achèvent. Comme chaque année à la même époque, je reçois une magnifique carte de vœux de mon correspondant japonais. Évidemment, je retrouve nos précieuses feuilles de notation, à peine jaunies et cornées bien qu'ayant parcouru l'équivalent d'une dizaine de fois le tour de la Terre.

Surprise, dans sa lettre, Hidetake me suggère d'en finir avec nos parties. Nous n'en sommes pourtant qu'au 38^e coup ! Il me confie n'avoir pu s'empêcher de consulter l'ordinateur (comme nous nous l'étions dit six ans plus tôt) pour connaître les meilleures finales. J'éprouve un certain soulagement en lisant cela, car j'avais moi-même eu recours à l'analyse informatique depuis plusieurs coups déjà, et je voulais secrètement qu'Hidetake eût la même tentation et qu'il me proposât ce genre d'arrangement. Il

m'épargne ainsi une lente agonie vers deux fins inéluctablement perdantes. Je le remercie de cette attention propre à un certain esprit de désintéressement, quand d'autres à sa place auraient probablement pris un plaisir autrement gratuit à m'humilier jusqu'au dernier coup.

Comme si de rien n'était, Hidetake termine sa lettre par ces mots : « *commençons de nouveau.* ».

Quelle tranquillité ! quelle apaisanteur ! Hidetake, la perspective de devoir attendre à peu près 10 ans pour savourer une éventuelle revanche ne m'est pas... comment dire... si urgente ; aussi, si cela ne te fait rien, je te propose de faire une partie de go.

Je tiens maintenant à transcrire quelques passages des lettres de Take¹ qui trouveront ici une place et un sens opportuns.

« *Notre partie, [...] j'y ai apporté un coup², nouveau pour moi, mais intéressant parce qu'au Japon presque tout le monde joue actuellement comme ça.* » Osaka, 29 octobre 93.

« *L'ambiance des clubs français de l'othello me manque un peu. En France, la fédération et les clubs sont organisés par les joueurs. Mais au Japon, c'est Tsukuda, l'entreprise du jeu qui organise toutes les activités. Les clubs, les parties, tous sont payants. À Kansai (région d'Osaka et de Kyoto) il n'y a qu'une seule fois club par mois. À ce club, j'ai fait connaissance avec le grand Tamenori, ancien champion du monde de trois fois, mais malheureusement comme le club est organisé sous forme de tournoi, je n'ai pas encore eu l'occasion de jouer avec lui.* » Osaka, 3 mars 94.

« *Étant encore abonné du Fforum, j'ai lu moi aussi l'article*

de Sylvain³, mais nous sommes probablement précurseurs de cette tentative. Je crois que la règle de jeu prescrite dans son article est assez sévère et que le temps moyen pour un coup de notre partie serait beaucoup plus long que dans les parties imaginées par Sylvain. J'espère que nos parties seront acceptées comme officielles. Mais de toute façon, elles sont très précieuses, car comme tu le disais, les deux joueurs s'affrontent sur 12000 km de distance. »

« *À propos du magazine d'Othello au Japon il en existe un qui s'appelle Royal Road. Il y a pas mal de parties dans ce magazine mais peu d'articles aussi intéressants que ceux de Fforum.* » Osaka, 5 septembre 94.

« *[...] on a compté 5500 morts et 35000 blessés ; 160000 bâtiments sont détruits et les dégâts matériels sont supposés d'atteindre 11 millions de tonnes. La grande ville de Kobe, qui se trouve à 35 km de chez moi, a été presque détruite, et on dit que la ville était comme si elle était bombardée à la guerre. Heureusement, je suis sain et sauf malgré la grande secousse, mais la fac, à quelques centaines de mètres de chez moi, a subi un peu de dommages : les étagères des livres étaient tombées, les fissures se trouvaient partout sur les murs, plusieurs vitres de fenêtres s'étaient cassées. Le jour même je suis allé à la fac et me suis engagé d'arranger les choses. Au fur et à mesure que nous apprenions les dégâts de Kobe, qui étaient beaucoup plus grands que les nôtres, nous nous sommes aperçus que ce tremblement de terre était celui que nous n'avions pas connu depuis longtemps.* » Osaka, 9 avril 95.

« *Je ne sais pas quand ces parties se finissent, mais à ce moment-là, tu l'annonceras à la fédé-*

¹ Diminutif de Hidetake

² Il s'agit du coup 9.f7 qui caractérise l'ouverture Tigre triangle.

³ Hidetake fait allusion à l'article de Sylvain Quin intitulé *Jeu par correspondance* paru dans *Fforum* 33.

ration, et nos parties figureront sur une page de Fforum. J'en suis très fier. » Osaka, 3 mars 94.

Ces parties les voici. Extraites de leur contexte, et sans les finales, elles passeraient facilement pour d'anodines parties de club. Sept ans après qu'on les a commencées, je vous assure qu'elles revêtent un tout autre aspect. Je suis fier d'avoir un ami aussi rare que Hidetake Imoto.

Pour ceux qui ne sont pas encore sur Internet et/ou qui portent encore quelque intérêt au jeu épistolaire, je conseille vivement la lecture du texte *Pour en finir avec le jeu d'Échecs*, de Woody

Allen, extrait du recueil *Pour en finir avec la culture*, 1973, aux éditions Solar.

	a	b	c	d	e	f	g	h
1	60	48	37	39	40	49	50	56
2	35	59	41	32	22	24	51	27
3	30	16	18	13	2	11	33	26
4	31	21	1	●	●	7	14	15
5	52	25	6	●	○	5	10	23
6	54	29	17	19	4	3	8	42
7	53	44	28	20	12	9	38	36
8	47	55	57	58	46	45	34	43

Imoto 33-31 Sahli

	a	b	c	d	e	f	g	h
1	45	31	26	29	23	48	49	57
2	46	42	19	6	25	51	58	54
3	17	11	2	3	30	35	43	53
4	16	5	1	○	●	10	44	47
5	18	8	4	●	○	14	52	50
6	13	15	12	7	9	36	38	56
7	40	32	20	24	22	33	59	55
8	39	34	21	27	28	37	41	60

Sahli 30-34 Imoto

Initiation

Mes plus beaux pièges de Stoner

par Marc Tastet

Cet article est le premier de ce qui devrait devenir une série d'articles narcissiques (bien sûr !) mais surtout et avant tout pédagogiques. Il s'agit d'illustrer à travers des exemples tirés de certaines de mes parties, quelques-uns des thèmes d'Othello les plus intéressants. J'ai choisi le piège de Stoner pour lancer la série. Si vous ne savez pas ce que c'est, ne vous inquiétez pas, on va commencer par vous le rappeler.

Commençons par une partie jouée en 1988 contre Bruno de la Boisserie, alors encore débutant.

	a	b	c	d	e	f	g	h
1			○					
2			○	○				
3		○	○	●			●	
4	○	○	●	●	●			
5	○	○	○	○	●			
6	○	○	○	●		●		
7	○							
8								

Noir doit jouer le coup 19

Blanc a un bord de quatre déséquilibré à l'ouest. Pour faire un piège de Stoner, Noir doit commencer par jouer 19.b2. Il faut bien voir que Noir contrôle la diagonale (donc Blanc ne peut pas

prendre le coin a1 tout de suite).

Quelle que soit la réponse de Blanc au coup 20, Noir enchaînera avec 21.a3. Il faut toutefois s'assurer que ce coup sera possible quoi qu'il arrive. Pour cela, vérifions les accès de Noir en a3. D'une part, après 19.b2, les pions c3 et d3 seront noirs et d'autre part d6 est noir. Cela donne à Noir deux accès distincts que Blanc ne peut enlever simultanément.

Blanc a choisi de jouer 20.e3, ce qui est l'une des plus mauvaises réponses. On verra pourquoi.

Enfin, il faut vérifier qu'après 21.a3, si Blanc veut jouer 22.a2 pour essayer de sauver son bord à l'ouest, il retourne la case X b2 (car il reste des pions blancs sur la ligne 2 après le coup 19.b2). Du coup, bien sûr il ne sauve rien (car Noir prend alors d'abord a1) et Noir gagnera donc le coin h8 contre toute défense.

Cela dit, un piège de Stoner n'est pas toujours efficace. Si l'on en est victime, il faut non pas paniquer mais essayer de résister.

Voyons ici pourquoi 20.e3 est vraiment un mauvais choix. Il suffit de regarder la suite de la partie. Après 19.b2 20.e3, tous les pions de la ligne 3 sont blancs, donc Noir peut jouer 21.a3 sans retourner b3, ce qui fait que quand

Blanc prendra le coin a1, Noir pourra s'insérer en a2. Si, par exemple, Blanc joue 20.f4, comme il a recoupé la diagonale en d4 et comme Noir n'a aucun moyen de retourner ce pion, Noir doit jouer tout de suite a3, retournant le pion b3 et s'interdisant de jouer a2. Cela change pas mal de choses. En particulier, si l'on regarde le trou de cinq au nord-ouest dans la position ci-contre, Noir va y jouer quatre fois dans la partie, alors qu'en jouant 20.f4, Blanc s'assure d'y jouer deux fois. Cela fait une différence de deux temps qui est cruciale.

En effet, pendant que Noir joue tous ces coups au nord-ouest, Blanc va être obligé de retourner toute la frontière noire qui était pourtant très importante au départ.

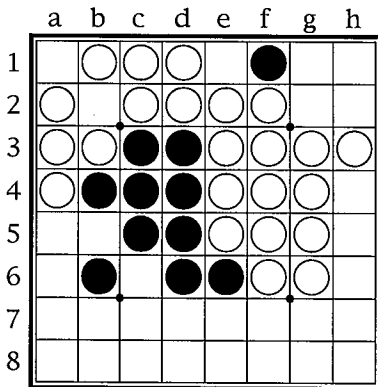
	a	b	c	d	e	f	g	h
1	22	29	12	56	49	50	51	57
2	23	19	7	6	54	48	58	55
3	21	8	2	3	20	42	47	52
4	10	5	1	○	●	24	59	53
5	14	9	4	●	○	26	43	44
6	15	13	16	11	25	17	60	45
7	18	31	28	36	37	32	30	46
8	27	35	34	33	38	39	40	41

Tastet 63-1 B. de la Boisserie

Voilà le diagramme de la partie complète. Noir n'a finalement gardé que le coin a1 !

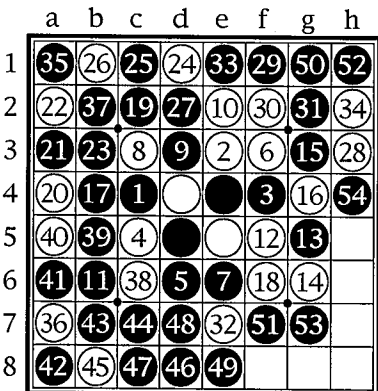
Ne laisser à l'adversaire qu'un pion alors même qu'on a sacrifié un coin pour faire un piège de Stoner peut sembler être un record. J'ai pourtant fait mieux, avec il est vrai une certaine collaboration de la part de mon partenaire.

Il s'agit d'une partie jouée au tournoi de Bruxelles 1992 contre un Stéphane Nicolet encore jeune et impressionnable. Il n'avait pas vu le piège de Stoner, quand il a joué 30.f2.



Noir doit jouer le coup 31

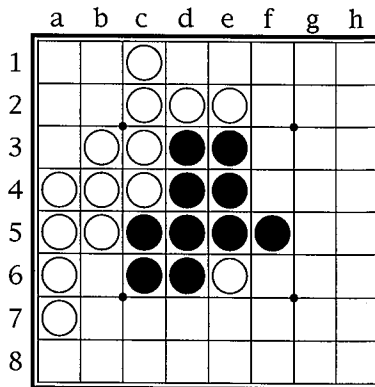
La configuration du bord nord est pourtant l'une des deux positions les plus courantes qui se prêtent à l'exécution du piège de Stoner, l'autre étant celle du bord ouest de l'exemple précédent. Ici, il suffit de jouer 31.g2 et tout marche à merveille. En plus, déstabilisé par le fait qu'il n'avait pas vu le piège, Stéphane a répondu 32.e7 rapidement sans voir que cela retournait aussi b4, c5 et d6 ! De rage, il a joué les plus mauvais coups qu'il a trouvés aux coups 34 et 36 et cela a suffi pour perdre 64-0. Comme quoi une partie peut basculer très vite.



Tastet 64-0 Nicolet

Ceci est une illustration de la puissance psychologique d'un piège de Stoner. Si votre adversaire ne l'avait pas vu venir, il a toutes les chances de perdre ses moyens si vous lui faites un piège de Stoner, même si le piège n'est pas déterminant a priori.

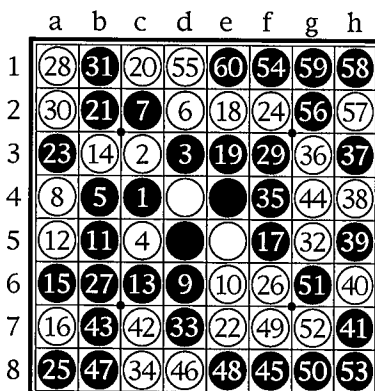
Dans la série des pièges de Stoner dévastateurs, j'ai aussi cette partie contre Alexandre Cordy jouée lors du tournoi Île de France 5 de 1991.



Noir doit jouer le coup 21

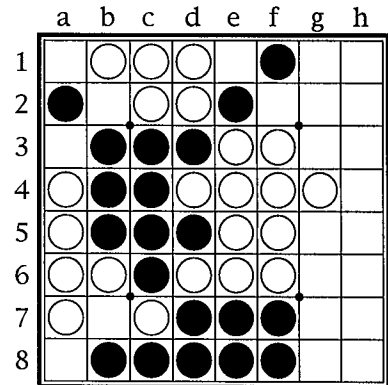
Alexandre vient de jouer 20.c1 ? s'exposant ainsi immédiatement à un piège de Stoner à l'ouest. La leçon à retenir de cet exemple est que quand on a une structure de bord qui peut se prêter à un piège de Stoner, il faut garder une vigilance de tous les instants pour ne pas laisser à l'adversaire la possibilité de mettre le piège à exécution. Souvent, beaucoup de coups sont interdits de ce fait. Évidemment, le plus simple consiste à éviter de prendre de tels bords faibles.

Ici, une fois de plus, Blanc qui avait pourtant deux pions définitifs au coup 30 se retrouve à la fin avec uniquement ces deux-là, alors même que je ne poursuivais pas spécialement cet objectif.



Tastet 62-2 Cordy

Il y a une variante du piège de Stoner que j'aime bien et que j'appelle le piège de Stoner anticipé. Ma victime est ici Éric Delfante au tournoi de Pénchenies (près de Lille) en 1990.



Noir doit jouer le coup 39

Blanc a une structure sur le bord nord qui est propice à un piège de Stoner. J'ai joué 39.g2 ! tout de suite. Une analyse rapide laisse penser que c'est un piège de Stoner raté. En effet, l'une des conditions n'est pas (encore) vérifiée : si Noir joue e1, Blanc peut répondre tranquillement en g1 sans retourner la case X g2 car la case g3 est vide. Certes, mais Blanc doit jouer et il a très peu de possibilités. Remarquez qu'il n'a pas accès à b7, ce qui serait pourtant une excellente réponse. Si Blanc pouvait jouer b7, il menacerait de prendre le coin h1. Alors Noir devrait prendre le coin a8, mais cela permettrait à Blanc de s'insérer en a3 et d'arriver en a1 avant Noir. Si l'on élimine les coups qui donnent un coin sans compensation, il reste g3 et f2.

Sur 40.g3, comme Blanc a mis un pion sur la colonne g, Noir peut jouer le Stoner avec 41.e1.

Sur 40.f2, le coup joué par Éric, Noir peut jouer 41.g3 qui, simultanément, reconstruit la diagonale et rajoute le pion manquant qui connecte la case X aux pions blancs de la colonne g. Le Stoner 43.e1 est alors inévitable.

En fait, la meilleure réponse de Blanc au coup 40 consiste à jouer 40.e1. L'idée est à retenir : puisque de toute façon, le Stoner est inévitable, Blanc, sûr de perdre le coin a1, a intérêt à jouer lui-même sur le bord, histoire de gagner un temps en jouant là où Noir jouerait pour faire le Stoner.

	a	b	c	d	e	f	g	h
1	47	22	21	16	43	37	49	48
2	17	58	7	6	20	40	39	50
3	59	10	2	3	23	36	41	51
4	8	5	1			38	32	57
5	12	9	4			19	42	56
6	15	25	13	11	14	28	52	54
7	18	46	26	24	29	27	55	53
8	60	33	34	30	35	31	44	45

Tastet 51-13 Delfante

Après la partie, Éric m'a fait remarquer que j'avais eu de la chance que ce piège de Stoner marche si bien. Je ne lui ai jamais dit que j'avais soigneusement préparé ce piège depuis au moins le coup 33.

	a	b	c	d	e	f	g	h
1								
2	●							
3		●	●		●			
4		●	●		●			○
5		●	●	●	●			
6				●				
7					●	●		
8						●		

Noir doit jouer le coup 33

J'avais besoin de récupérer le pion c6 pour pouvoir à terme contrôler la diagonale en g2. Le coup 33.e8 a l'air de réaliser cet objectif. Mais je voulais aussi éviter que Blanc ait accès à b7 (on a vu pourquoi). Or après 33.e8 34.c8 35.b8, Blanc a accès à b7 par la ligne b et il pourra donc y jouer au coup 40 rendant incertain le piège de Stoner. Alors qu'après 33.b8 34.c8, 35.e8 retourne bien c6 mais c7 est maintenant blanc donc Blanc ne pourra pas jouer 40.b7. Bien sûr, il y avait le risque que Blanc ne joue pas la paire 34.c8 35.e8, mais c'était tentant pour que le coup blanc en f3 ne retourne que dans une direction. Il y avait aussi autre chose qui m'inquiétait sur 33.e8. Blanc peut répondre 34.f3 et après 35.c8 36.f4 et 37.f1, il y a 38.b7 qui ruine définitivement mes espoirs de piège de Stoner car je ne pourrai jamais jouer g2 en contrôlant la diagonale.

Le dernier exemple est tiré de la deuxième partie de la finale du championnat de France 1991, face à Didier Piau (salut Didier !). J'avais perdu la première partie sur le score serré de 33-31 et n'avais donc plus droit à l'erreur.

	a	b	c	d	e	f	g	h
1				○	○	○	○	
2			●	○	○	○		○
3			○	○	○	○	○	
4		○	●	○	●	○	○	
5	●	●	●	○	●	●	○	
6		●	●	○	●	●	●	●
7			●	●	○	●		
8			●	●	●	●		

Noir doit jouer le coup 41

Le bord nord est propice à un piège de Stoner et j'ai joué 41.b2. Dans le commentaire qui a suivi cette partie, je me souviens que Philippe Juhem pensait que ce coup n'était pas optimal. De nos jours, on peut facilement vérifier avec un programme que c'est bien le meilleur coup. En fait la situation est tout de même assez complexe. Pour l'instant, le piège ne marche pas car, comme dans l'exemple précédent, la case X (ici b2) n'est pas connectée aux autres pions de la colonne b. Toutefois, si Blanc joue 42.b3, il connecte et je peux faire un piège de Stoner avec 43.c1 ou même, encore mieux, jouer 43.h5 laissant Blanc devant un affreux choix : reprendre le bord avec 44.h7 s'exposant à un Stoner dévastateur avec 45.c1 ou prendre le coin avec 44.a1 m'abandonnant à la fois le coin h1 et la parité à cause du trou d'une case en g2 auquel il n'a plus accès.

Une autre possibilité consiste à jouer 42.a6 mais cela ne marche pas non plus car Noir peut jouer 43.b3 qui menace le Stoner que Blanc doit parer en jouant immédiatement 44.c1, transformant son bord de quatre en bord de cinq. C'est une façon classique d'éviter le Stoner. Mais Noir gagne quand même ici car Blanc a très peu de coups et quand il aura été obligé de prendre le coin a1, Noir pourra s'insérer en b1 et profiter de la « paire qui perd » (h1-g2, cf. *Fforum* 50) pour gagner la parité

et la partie. En fait, sur 42.a6, Noir peut aussi jouer 43.a4 qui retourne précisément les deux pions que Blanc venait d'installer sur la colonne c, le privant à nouveau d'accès en c1. Après 44.a3 45.b3, Blanc n'a plus que 46.g7! pour recouper la diagonale et Noir gagne pour les mêmes raisons que précédemment.

Finalement, la seule façon pour Blanc de recouper la diagonale consiste à jouer 42.a7, ce que Didier a fait. Et c'est là où cela devient très joli puisque la case X b2, qui menaçait de faire un Stoner au nord va finalement servir à faire un Stoner à l'ouest ! En effet, sur 43.a6, Blanc doit jouer 44.a4 (44.b7? se fait tout de suite arnaquer avec 45.b8) et 45.a3 réalise le Stoner. En fait, j'ai intercalé la paire 45.h5 46.h7 avant de jouer 47.a3 pour que Blanc contrôle la diagonale avec 48.b7. Cela a un double intérêt : forcer Blanc à jouer 50.b8 après 49.a8 (sinon Noir y joue) et permettre un futur contrôle de diagonale en g2 qui emportera la décision comme vous le verrez en jouant la fin de la partie ci-dessous.

Il ne me restait plus alors qu'à remporter la belle pour devenir champion de France !

	a	b	c	d	e	f	g	h
1	52	59	58	22	19	20	28	60
2	53	41	39	40	10	21	55	38
3	47	54	8	9	2	6	15	33
4	44	34	1			3	36	30
5	25	18	4			12	13	45
6	43	11	23	5	7	17	14	37
7	42	48	24	26	27	16	51	46
8	49	50	35	32	31	29	56	57

Tastet 42-22 Piau

Je m'aperçois que dans tous ces exemples, c'est Noir qui fait le piège de Stoner. Je n'ai pas de statistiques sur le sujet (peut-être Simon Pinta en a-t-il) mais a priori, je ne vois pas pourquoi il serait plus facile de faire un piège de Stoner avec les noirs qu'avec les blancs.

À l'avenir, pensez à préparer vos pièges de Stoner et à parer ceux que l'on voudrait vous faire.

Le mot du trésorier

par François Robin

Un petit mot concernant les finances de la fédération. Pour avoir une idée, aussi partielle soit-elle, des sommes que la fédération devrait recevoir et dépenser cette année si rien ne changeait, nous avons établi le tableau, un squelette de budget, ci-dessous.

Recettes en francs

Renouvellement des adhésions (moyenne des adhésions à 100 F)	15 000
Contribution Mattel	10 000
Vente de disquettes : 75 à 15 F	1 125
Animations	300
Ventes anciens numéros <i>Fforum</i> : 15 à 25 F	375
Tournoi de Paris : 26 à 150 F	3 900
Vente de <i>Fforum</i> chez <i>Variantes</i> : 10 à 18 F	180
<i>Total recettes</i>	30 880

Dépenses en francs

Impression et diffusion de <i>Fforum</i> et <i>Contact!</i> FFO	14 000
Remboursement championnat de France	14 000
Remboursement championnat du Monde	8 000
Remboursement champ.de France des clubs	3 000
Salon des Jeux de la Porte de Versailles (assurance et achat de disquettes)	1 400
Tournoi de Paris (salle)	6 000
Boîte postale (abonnement annuel)	300
Téléphone	1 000
Championnat de France (salle)	1 650
Coupes (championnat de France, tournoi de Paris)	500
Festival de Cannes : transport animateur	1000
Sélections du championnat de France	250
Assurance	600
<i>Total Dépenses</i>	51 700

Soit un solde prévisionnel de -20 820 F.

Recettes

- La moyenne du montant du renouvellement des adhésions est établie à 100 francs car il faut tenir compte des différents montants qui sont appliqués (tarif normal, tarif jeune, tarif famille, tarif promotionnel, tarif étranger, etc.).
- Le montant de la subvention de Mattel a baissé ces dernières années pour se stabiliser à 10 000 francs.
- La vente de disquettes « Fédération Française d'Othello » lors des différentes manifestations organisées, en particulier lors du Salon des Jeux de la Porte de Versailles, se compose généralement de 75 disquettes, format PC et Mac confondus.

- Des membres de la fédération animent des stands lors de manifestations et sont rémunérés. La fédération prélève une part (20%) s'élevant en moyenne chaque année à 300 francs.
- La fédération vend régulièrement une quinzaine d'anciens numéros de *Fforum* par an.
- Ces dernières années, la participation au tournoi international de Paris a fléchi pour atteindre une moyenne de 26 joueurs, pour un prix d'entrée de 150 francs.
- *Fforum* est mis en dépôt-vente au magasin de jeux *Variantes* à Paris et dix numéros sont ainsi vendus chaque année.

Dépenses

Les dépenses proviennent principalement du remboursement des frais encourus pour la fabrication de *Fforum* (quatre parutions et quatre parutions de *Contact!* FFO dans l'année) ainsi que des remboursements des déplacements des joueurs pour le championnat de France, pour le championnat du monde et pour le championnat de France des clubs.

- Il était remboursé l'équivalent d'un billet SNCF aller-retour entre le domicile et le lieu du tournoi pour tous les participants du championnat de France qui se déplaçaient.
- Il était remboursé le déplacement et les frais d'hébergement pour le championnat du monde.
- Il était remboursé l'équivalent d'un billet SNCF aller-retour entre le domicile et le tournoi par équipe participante au championnat de France des clubs.
- La présence de la fédération au Salon des Jeux de Paris oblige la fédération à souscrire une assurance et à l'achat des disquettes vendues sur place.
- La location de la salle pour le tournoi de Paris s'élève à environ 6000 francs pour le week-end.
- Les frais pour maintenir la boîte aux lettres de la fédération s'élèvent à 300 francs par an.
- L'abonnement et les frais de communication liés à la maintenance d'un téléphone pour la fédération s'élèvent à 1000 francs par an.
- La location de la salle pour le championnat de France s'est élevée l'année dernière à 1600 francs (cela DOIT rester exceptionnel).
- L'achat de coupes pour les différents tournois revient à 500 francs par an.
- Les frais liés à l'animation pendant le salon des jeux de Cannes (remboursement du déplacement d'un animateur et frais divers) s'élèvent à 1000 francs.
- L'organisation des sélections pour le championnat de France revient à 250 francs à la fédération principalement pour frais de courrier.
- L'assurance souscrite par la fédération pour les tournois et le stage d'été coûte 600 francs par an.

La balance entre les recettes et les dépenses s'établit ainsi à un déficit de 20 000 francs !

Cette situation n'est pas tenable. Jusqu'ici la fédération disposait d'une « cagnotte » datant d'une période où les contributions des distributeurs du jeu Othello étaient plus importantes et où les coûts étaient moindres (notamment location de salle, fabrication de *Fforum* et remboursement des déplacements). Cette cagnotte n'existe plus ou presque.

Changements

Ainsi le conseil de la fédération a décidé certaines mesures résumées dans les tableaux ci-dessous.

Recettes en francs	Sans modif.	Avec modif.
Renouvellement des adhésions (moyenne des adhésions à 120 F)	15 000	18 000
Contribution Mattel	10 000	10 000
Vente de disquettes : 75 à 30 F	1 125	2 250
Animations	300	300
Anciens numéros <i>Fforum</i> : 15 à 35 F	375	525
Tournoi de Paris : 26 à 160 F	3 900	4 160
<i>Fforum</i> chez <i>Variantes</i> : 10 à 18 F	180	180
<i>Total recettes</i>	30 880	35 415

Dépenses en francs	Sans modif.	Avec modif.
Impression et diffusion de <i>Fforum</i> et Contact! FFO	14 000	14 000
Remb. championnat de France	14 000	7 000
Remb. championnat du Monde	8 000	0
Remb. champ. de France des clubs	3 000	3 000
Salon des Jeux de Paris (assurance et achat de disquettes)	1 400	1 400
Tournoi de Paris (salle)	6 000	4 000
Boîte postale (abonnement annuel)	300	300
Téléphone	1 000	1 000
Championnat de France (salle)	1 650	0
Coupes	500	500
Festival de Cannes : transport anim.	1 000	1 000
Sélections du championnat de France	250	250
Assurance	600	600
<i>Total Dépenses</i>	51 700	33 050

Soit un solde prévisionnel après modification de 2365 F.

Les principales décisions concernent l'augmentation générale des tarifs de la FFO (dont la liste détaillée se trouve au bas de l'article) et la suppression du remboursement des frais pour l'équipe de France au championnat du monde.

Le remboursement pour le championnat de France a également été diminué : il sera remboursé la moitié des frais réels engagés à concurrence de 50% d'un billet aller-retour SNCF.

Il faudra faire un effort important pour trouver des salles pour les tournois qui coûtent nettement moins cher.

Concernant les demandes de remboursements à la fédération, il a été décidé que celles-ci ne doivent pas parvenir à la fédération plus de trois mois après l'engagement des frais. Par exemple, un sélectionné pour le championnat de France qui a acheté son billet de train le 28 octobre 2000 aura jusqu'au 28 janvier 2001 pour faire parvenir à la fédération sa demande de remboursement. Au delà de ces trois mois il ne sera rien remboursé. Cette décision est effective à partir du 1^{er} avril 2000 (et ce n'est pas un poisson).

Ces dures décisions ont été prises pour essayer d'obtenir un budget équilibré pour l'année 2000. Il ne s'agit pas d'un budget type définitif qui concernerait tous les futurs budgets. En particulier, le remboursement des frais pour le championnat du monde pourrait être remis à l'ordre du jour si les finances de la fédération le permettent.

Tarifs

Voici les nouveaux tarifs de la fédération à partir du 1^{er} avril 2000.

Adhésion normale	150 F
Adhésion moins de 18 ans	100 F
Adhésion résident à l'étranger	180 F
Adhésion familiale	50 F
Adhésion spécial salon	70 F
Adhésion membre bienfaiteur	à partir de 200 F
Tournoi international de Paris	160 F
Anciens numéros de <i>Fforum</i>	35 F
Numéro spécial informatique	50 F
Vente de disquettes	30 F
Livret d'initiation	20 F

Comme nous ne pouvons pas modifier les documents, l'adhésion via le coupon dans les boîtes de jeux est de 90 F ou 60 F pour les moins de 25 ans.

Les personnes désirant payer en euros peuvent le faire de la manière suivante : ils établissent le total en francs de leur adhésion/achat et divisent ce total par 6,55957 en arrondissant au centime d'euro près.

Pour le Conseil de la FFO
Le Trésorier

P.S. : Je tiens personnellement à remercier Philippe Juhem pour son action passée en tant que trésorier ainsi que pour son dévouement pendant le long intérim qu'il a bien voulu assurer, tâche ingrate s'il en est.

Finale du championnat de France

par Philippe Juhem

Voici un commentaire de la première partie de la finale du dernier championnat de France remporté par Philippe Juhem.

Finale 1

	a	b	c	d	e	f	g	h
1	59	47	54	44	23	46	53	51
2	58	57	21	22	25	35	48	42
3	41	36	3	18	30	20	45	37
4	34	29	15	●	●	8	26	32
5	24	19	14	●	○	1	4	17
6	50	6	5	2	7	11	13	28
7	49	40	10	9	27	16	43	55
8	52	60	31	12	33	38	39	56

Juhem 31-33 Caspard

4.g5 : ouverture ganglion. A priori on ne voit pas pourquoi ce serait mauvais. Manu semble vouloir sortir des lignes principales, et en particulier de la variante de Milan, jouée entre Shaman et Nakajima que nous avons jouée avec les mêmes couleurs lors du système suisse.

5.c6 : pourquoi c6 ? À l'expérience c'est un peu meilleur ; sur la base, c'est le coup le plus joué et avec les meilleurs résultats : 59% de gains réels contre environ 40% à f6 et g6.

6.6 : on pourrait considérer ce coup comme peu central, mais les deux pions blancs que rajoute ce coup ne seront exploitables ou gênants que bien plus tard. En contrepartie, Noir n'a pas de coup simple (comme c4 après 6.c5) et il doit traverser au sud.

7.e6 : 7.f6 est également possible avec la suite 8.e7 h5 f4 g6 (ou e3) avec un net avantage noir.

8.f4 : la suite la plus jouée est 8.d7, ou 8.f6, et mon adversaire ne peut l'ignorer. Il s'agit encore de sortir de la ligne principale pour obliger l'adversaire à improviser et à faire des fautes. Le coup du texte n'a que rarement été joué, toujours en faveur de Noir. Il semble un peu moins bon que d7 mais une suite comme 8.d7 c7 c8 f7 f6 e7 semble favorable pour Noir.

9.d7 : j'avais un peu peur de 10.d7 après 9.f6, avec une suite du genre 11.f7 e7. Je n'avais pas vu qu'après 10.d7 vient plutôt 11.e7 et Noir a une réponse et un plan pour chaque coup de Blanc : sur 12.c5, 13.c4, sur 12.g6, 13.f7, sur 12.f8, 13.g6 ou mieux e8. Donc je préfère jouer 9.d7 qui n'est pas catastrophique mais sans doute moins bon que le naturel 9.f6.

10.c7 : on pourrait aussi penser à 10.e7 qui ne laisse rien de vraiment bon à Noir à l'ouest. Sur 10.f6 vient 11.e7 et Noir est mieux, ne serait-ce qu'en raison du contrôle de la diagonale e6-d5.

11.f6 : seul coup potable. On voit que 9.d7 n'a servi à rien (dans le meilleur des cas).

12.d8 : bon, cela dit, Blanc ne s'enthousiasme pas pour autant. Ses pions sud-ouest sont passablement déprimants et le seul élément positif de sa position est le temps constitué par le pion d7 et le caractère peu utilisable pour Noir de la structure blanche au sud. Sur 12.e7 vient probablement 13.d8 ce qui ne plaît pas à Blanc. Le seul plan alternatif serait 12.f7 suivi de 13.g3 avec une situation qui nécessite l'utilisation du pion d7 ou bien 13.g6 avec une situation complexe mais dans laquelle Noir est bien central. Manu préfère jouer d8 immédiatement pour me forcer à retourner un de ses trois pions est.

13.g6 : le coup le plus naturel. 13.g3 est également possible suivi de 14.e7 g4 ; ou même 13.h5 qui laisse Blanc sans bon coup.

14.c5 : comme tout à l'heure, le coup 14.f7 pourrait constituer un plan alternatif s'il n'y avait 15.h5 et Noir semble mieux même après 16.h6 h7. Sur 14.g4 viendrait soit 15.h5, soit même 15.e7 qui menace 17.c5. Le coup du texte semble donc plus prometteur.

15.c4 : sur 15.f3, vient 16.g3 avec une position qui semble à l'avantage de Noir ou 16.e7 qui regroupe les pions blancs et semble plus ennuyeux. Mais après 17.h6 g4 h5 h3 g3, Noir semble définitivement mieux.

16.f7 : cependant l'inconvénient de 15.c4 devient manifeste : il permet à Blanc de menacer le double coup f7 puis e7. L'autre coup plausible pour Blanc pourrait être d3. Blanc jouera de toute façon en d3. Il lui reste à décider s'il choisit de jouer d'abord en d3 pour empêcher le coup 17.h5 et le contrôle noir sur la colonne e, ou bien s'il joue le nombre de temps (la mobilité) et donc s'il préfère jouer en f7 avant que 16.d3 ne pourrisse le coup.

17.h5 : Noir n'est pas forcément heureux de jouer ce coup sur le bord. Mais il empêche le coup blanc en e7 tout en y prenant accès.

18.d3 : le coup 18.d3 n'a plus la signification qu'aurait eu le coup 16.d3 qui reprenait le centre et les pions. Rétrospectivement on peut préférer 16.d3.

Stratégiquement, l'effort de Noir est de conduire Blanc à détruire la frontière nord pour rester au centre. Au contraire Blanc cherche à laisser le moins de traces au nord tout en gagnant des temps pour amener Noir au sud, en particulier en e7 que Noir n'occupera que si Blanc menace d'y jouer. L'accès en e7 va devenir l'enjeu de la lutte.

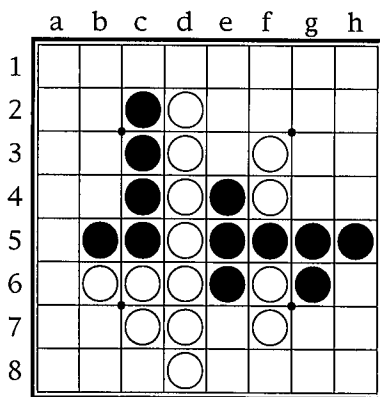
19.b5 : plusieurs options sont possibles. Soit retourner le pion f4, en g4, en f3 (avec des différences réelles entre les deux coups qu'il faudrait analyser) ou mieux encore en g3 (pour éviter une suite comme 19.f3 suivi de 20.g3 donnant accès en e7 et e3), soit jouer au sud en e7 ou e8, mais rien ne presse ici, soit empêcher Blanc de jouer en b5, ou en enlevant le pion d3, par exemple par 19.c2, ou encore en y jouant moi-même. Après 19.g3 b5 e3 (pour éviter de perdre accès en e3 après 21.e7 et 22.c2) 22.h6, 22.e2 ou 22.c2, puis 23.e7, Noir semble avoir la situation en main. Le coup du texte menace de contrôler la diagonale b4-e7 mais en permettant à Blanc de recouper le centre avant de menacer de jouer a5, il n'est peut-être pas optimum.

20.f3 : opère une double menace : sur l'accès en e7 et sur le contrôle

de la diagonale b4-e7 par a5. L'une peut être évitée, pas l'autre. Noir doit donc logiquement noircir le pion e4. Sur 20.g4, 21.e7 qui prend le contrôle de la diagonale b4-e7 (sur 22.a5, 23.b4 et Noir semble mieux), 22.f3 c2 (coup thématique de la position que nous retrouverons tout à l'heure destiné à maintenir le contrôle sur la colonne e), la position est alors équilibrée, peut-être avec un avantage blanc parce que Noir doit jouer très précisément. Notons qu'après 20.g4, 21.a6 semble marcher mais 22.h6 reprend accès en e7.

21.c2 : ce coup excentré se justifie seulement parce qu'il reprend le contrôle de la colonne e et empêche l'accès de Blanc en e7. Le coup alternatif est 21.e7 et après 22.g4, Noir a l'influence du bord est et Blanc encore le temps du pion e7. Après 23.a6 e8, la position est malgré tout égale.

22.d2 : ce coup me surprend. Je pensais que Manu Caspard allait plutôt jouer a5 pour le contrôle des diagonales b4-e7 et b6-e3 et pour la compacité de la masse blanche ouest et sud. Mais après 22.a5 viendrait 23.e3 qui pose à Blanc quelques problèmes puisqu'il n'a pas de très bon coup (à part peut-être 24.g3 avec la double menace e7 et g4) pour traverser la position noire. Après 22.g4 e7 b3 e3, 26.g3 a6 et la position semble favorable à Blanc. On peut aussi imaginer 22.b3 qui donne une position complexe (23.g4 g3 e7 et Noir paraît peut-être mieux avec le double accès en e3 et en b4). Le coup du texte semble donner à Noir deux temps supplémentaires au nord.



Après 22.d2

23.e1 : sauf que pour les utiliser, Noir va devoir prendre une posi-

tion très statique au nord en jouant e1, e2 et e3. Un plan alternatif pourrait être 23.a6 : Noir n'abandonne pas l'idée d'aller en e7, mais place Blanc dans l'obligation de jouer un coup supplémentaire qui ne peut être ni e3 ni e7. On aurait alors 24.h4 h3 g4 e3 et Noir semble mieux s'il parvient à limiter l'influence de ses deux bords opposés, ou encore 24.h6 e3 b4 h7 e7 c8 ou f8 et Noir bétonne et semble mieux. Le troisième plan de Noir pourrait être d'utiliser le pion f4. Dans ce cas il vaut mieux jouer 23.g3 plutôt que g4 qui autorise 24.g3 recroisant la colonne e en e5 et donnant accès à la fois en e3 et en e7. On aurait donc 23.g3 puis 24.h6 e7 a4 avec là encore une position noire qui semble donner des possibilités de jeu attrayantes. Pour tout dire le coup du texte semble rétrospectivement imprécis.

24.a5 : surtout si Blanc connecte tout de suite le temps en e2 avec le pion h5 pour le pourrir par 24.g4. Le coup du texte laisse Noir prendre son deuxième temps en e2. On peut bien sûr imaginer que Blanc craignait 25.e7, avec un jeu peut-être difficile. Cependant dans ce cas, la structure noire au nord n'est pas très bonne.

25.e2 : il y avait peut-être d'autres choses à faire, 25.g3 ou bien e8. À ce moment-là, 25.e2 représente la suite logique de 23.e1 et me laisse encore le temps en e3.

26.g4 : logique. Peut-être que Blanc peut intercaler avant la paire 26.h4 h3 et 28.g4 pour limiter les possibilités de manœuvre de Noir et rendre le coup c8 plus difficile.

27.e7 : maintient le contrôle de la colonne e et prend accès en b4.

28.h6 : tout ça fait beaucoup de pions, mais Blanc prend accès en e3 et en e8, tout en empêchant Noir d'aller en e3. Une autre possibilité pourrait être 28.b3. mais après 29.e3, Noir semble bien. On pourrait aussi imaginer 28.f8 pour menacer 30.e3, forçant 29.e3 (mieux que 29.e8) f2 et 31.h4 ou h3 (31.h3 g3 h4 ou f1) et Noir bétonne et semble mieux puisque Blanc doit jouer à l'ouest ou au nord.

29.b4 : h7 semble dangereux puisque la frontière blanche est directement placée au-dessus du bord déséquilibré. Le coup du texte

semble donc forcé. À la réflexion, on peut peut-être envisager 29.g3 qui ne rajoute rien à Blanc et qui évite l'utilisation du temps en b4. On aurait alors 30.e3 puis 31.b4 (pour devancer la disparition du pion e7) h4 c8 (f2 n'est pas urgent) h3 e8 et une position indécise mais sans doute à l'avantage de Noir.

30.e3 : ce coup est urgent, Noir menace d'y aller.

31.c8 : comme dans certaines suites que nous avons envisagées ci-dessus, ce coup présente peu d'inconvénients lorsqu'il ne retourne pas le pion d7 : soit Blanc joue en b8 et acquiert un bord déséquilibré, soit Blanc place un pion sur la diagonale e7-b4 permettant à Noir de jouer en a4.

32.h5 : Blanc n'est pas forcé de jouer immédiatement en e8 car le coup est pourri pour Noir... à moins que Blanc ne le dépoutrisse par 32.h5. Cependant après 32.e8 f8 (à la place de 33.a4) vient 34.h4 g8 b7 (et Noir n'a même pas besoin de jouer sur le pion tabou b4 : il lui suffit de jouer 37.g7...), ou encore 36.b3 g3 h3 et Noir est gagnant par f2 ou g7, ou 38.f2 et Noir est encore gagnant par 39.g7, f1, a3 et h3.

À ce stade, les deux coups les plus évidents de Noir, 33.f2 et 33.e8 sont gagnants.

33.e8 : ce coup paraît plus urgent que 33.f2 pour éviter 34.e8.

34.a4 : ce coup reprend accès en f8 sans donner à Noir un accès en b3. On aurait pu penser à 34.f1 qui menace 36.d1 avec un gain de temps pour un bord nord peu exploitable par Noir. Dans ce cas 35.f2, h3, g1, a6 ou g3 sont gagnants. On peut aussi penser à 34.c1 qui peut laisser Blanc espérer le gain de temps sur le bord nord. Dans ce cas, 35.d1, g3 et f2 sont gagnants, mais a4 et a6 qui apparaissent comme des coups plausibles sont perdants tandis que h3 fait nulle.

35.f2 : ce coup apparaît naturel car il ne donne aucun coup supplémentaire à Blanc, mais on peut trouver g3, a3 et h3 plausibles. Effectivement ces quatre coups sont gagnants mais 35.a6 est perdant.

36.b3 : coup le plus plausible avec f1 et f8. Le coup du texte a pour avantage d'empêcher 37.g3 qui

peut se révéler ennuyeux pour Blanc.

37.h3 : gagne 33-31. Plus serré que g3 ou a3 qui gagnent 36-28. Je joue h3 pour gagner un temps sur le bord est (h3 h2 g3 ou h3 g3 h7), sauf qu'une fois en h3 se posera le problème de la prise du bord est déséquilibré par l'un des deux joueurs avec un surcroît de complications qui tendanciellement accroît les chances de Blanc. Notons que sur g2 et a6 la partie est nulle. Sur 37.a3, Blanc est quasiment forcé de reprendre en a2 (ne serait-ce que pour ne pas perdre l'accès en f8 et pour ne pas donner encore un temps sur 39.a6) ce qui permet à Noir de gagner en exploitant cette faiblesse immédiatement par 39.a7 (33-31) ou plus tard par h3 (36-28).

38.f8 : il est alors préférable de s'occuper de la zone nord-est de peur que Noir n'y rejoue un coup. Il vaut donc mieux jouer 38.g3 (33-31) ou 38.h2 (36-28). Le coup du texte donne 38-26.

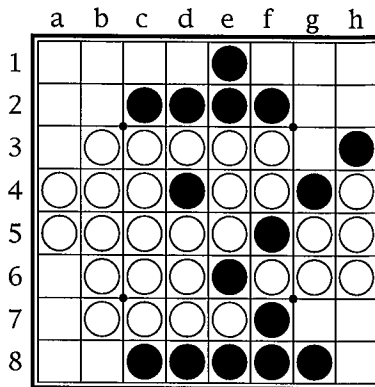
39.g8 : mieux vaudrait rajouter un coup au nord-est. Il faut ici jouer en g3 plutôt que de reprendre le bord déséquilibré au sud. Après 39.g3, Blanc doit reprendre un des bords déséquilibrés et je reprends l'autre, ensuite, il reste à Blanc à ouvrir sur le bord nord dans de mauvaises conditions. Le coup du texte perd cinq pions pour donner 33-31.

40.b7 : un des deux coups précis dans cette position avec g3 (33-31), les autres coups donnant plus facilement le gain à Noir. La colonne b est entièrement blanche mais Noir ne pourra pas jouer en b8. Noir n'a alors qu'un seul coup gagnant h7 : Noir doit reprendre le bord est pour ne pas donner à Blanc le temps supplémentaire en h2, ensuite jouer g2 qui donne le coin h1 mais permet d'utiliser le temps en b8 tout en interdisant à Blanc l'exploitation immédiate du bord est.

41.a3 : perd 28-36. L'idée de a3 est de se procurer un accès éventuel en g3 tout en redonnant le trait. À la réflexion ça ne marche pas du tout, parce que a3 pourrit g3 et que Blanc évitera d'aller en a2.

42.h2 : si Blanc jouait en g3, Noir aurait deux temps supplémentaires,

h7 et h2. Le coup h2 redonne le trait à Noir tout en réduisant ses possibilités. L'attaque du bord est par 43.g7 même si elle maintient la pression n'est pas une compensation suffisante. 42.g3 fait nulle, tous les autres coups perdent.



Après 40.b7

43.g7 : présente l'avantage d'exploiter le bord déséquilibré de Blanc tout en le privant de son accès à g3. Accessoirement, Noir n'a pas d'autre coup crédible.

44.d1 : le seul coup gagnant. On peut procéder par élimination : 44.h8 permet à Noir d'utiliser le bord est de Blanc et donne le coin h1 ; 44.a2 donne 45.g3 voire b2. Il faut donc jouer un coup au nord et d1, qui ne permet pas à Noir de jouer en f1 et redonne accès en g3 à Blanc si Noir répond en c1, semble le meilleur coup au nord.

45.g3 : contrôle la diagonale c3-g7 et menace 47.f1. Quatre coups donnent le même nombre de pions, pour choisir d'en jouer un il faut analyser celui qui offre le plus de possibilités « d'erreurs crédibles » à l'adversaire. Après 45.c1 f1, Noir n'a plus de menaces et Blanc a une fin de partie tranquille : si Noir joue 47.g3 il donne trop de temps à Blanc après 48.b1, s'il ne joue pas en g3 (par exemple par 47.b2 ou g1), il est tout aussi mort après 48.g3. Après 45.b1 ou a2 (qui font aussi 28-36) le coin nord-ouest se remplit et les coups faciles à trouver s'enchaînent : l'idée de ces variantes pour Blanc c'est de jouer la parité au nord-ouest, y compris en rendant la colonne b entièrement blanche. Après l'arrivée de Noir en b8, Blanc prend le coin h8 et laisse Noir choisir entre l'insertion en h7 et la stabilisation de son bord en a8 : les deux sont perdants. Après

élimination des coups qui ne maintiennent pas la pression en donnant des suites faciles à l'adversaire, 45.g3 s'impose.

46.f1 : naturel et par ailleurs seul coup gagnant.

47.b1 : pour obliger Blanc à trouver un petit temps supplémentaire. Tous les autres coups sont catastrophiques. Évidemment, g1 semble être ce temps.

48.g2 : petite complication de Blanc qui donne le même score que 48.g1 (est également possible la suite 48.c1 g1 b2). 48.g2 contrôle la diagonale g2-b7 et Noir n'a pas de solution pour la couper...

49.a7 : ...si ce n'est de retourner une case X. Même s'il est perdant, ce coup est « résistant » dans la mesure où il ne laisse qu'une ligne gagnante à Blanc. Par exemple le coup 50.h7 est perdant puisque Noir pourra après 51.h1 arriver en h8 avant son adversaire. Le coup 49.a6 fait formellement le même score mais laisse moins de chances d'erreur à Blanc.

50.a6 : redonne le gain à Noir. Seul le coup a8 était gagnant qui ne permettait pas à Noir de jouer h1 puis h7 pour stabiliser beaucoup de pions. Le coin a8 donne à Blanc un accès rapide en h8, ce que ne permet pas a6 comme nous allons le voir.

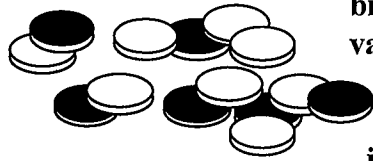
51.h1 : permet à Blanc de jouer les deux coups a8 et b8, mais la masse des pions noirs au sud et à l'est rend les coups de Blanc moins efficaces, surtout si Noir joue 53.h7.

52.a8 : il n'y a pas de coup plus urgent et Blanc doit exploiter ses deux coups a8 et b8.

53.g1 : je manque de temps et je suppose alors que le coup h7 n'est pas urgent car la menace de 55.c1 va contraindre Blanc à jouer en c1 lui-même, c'est-à-dire que le coup h7 n'est que différé d'un coup. En réalité le coup 54.c1 change la situation en donnant à Blanc un pion sur la diagonale a1-h8 et deux pions de plus d6 et c7 après 56.h8 et 60.b8. Au contraire, le coup 53.h7 obligeait Blanc à un peu lucratif 54.b8 (54.c1 donnant à Noir à la fois le bord et le prébord nord). Le coup du texte inverse le résultat et Blanc gagne la première partie de la finale.

Les échos d'Othello

Cette rubrique accueille, dans chaque numéro de FFORUM, des informations



brèves, diverses et variées sur tout ce qui concerne Othello et les joueurs : clubs,

activités, initiatives, idées, informatique, réflexions, offres et recherches, nouvelles, projets et même délires !

Elle est ouverte à tous : joueurs, responsables de clubs, amis d'Othello, etc.

Pour y faire passer des informations ou un texte, il suffit de nous les communiquer, même non rédigés (on peut s'en charger !).

Adressez vos informations à la FFO.

SAKAGUCHI REMPORTE LE MEIJIN

La formule du Meijin, l'un des plus prestigieux tournois japonais, a changé cette année. Au lieu de laisser le tenant du titre (en l'occurrence Kenta Tominaga) affronter le vainqueur des éliminatoires en un match au meilleur de 4 parties, les Japonais ont décidé d'organiser un système suisse sur 7 rondes ouvert à tous. Cela a eu lieu le dimanche 9 avril 2000 et c'est Kazuhiro Sakaguchi qui l'a emporté devant 96 autres joueurs ! Sakaguchi n'est pas un inconnu, puisqu'il avait déjà remporté le Meijin en 1995 et gagné le championnat du Japon en 1992. Malheureusement pour lui, il était devenu célèbre comme étant le premier champion japonais (et le seul jusqu'à présent) à ne pas se qualifier pour les demi-finales du championnat du monde. Gageons qu'il aura à cœur de montrer qu'il n'avait pas joué à son niveau au championnat du monde de 1992 en essayant de faire mieux en 2000. En effet, cette année, l'équipe japonaise sera composée du champion masculin, de la championne féminine et du Meijin (au lieu du champion junior, qui n'avait pourtant pas démérité en 1999 puisqu'il avait fini troisième du championnat du monde). Sakaguchi est donc le premier qualifié pour le championnat du monde 2000 (dont on ignore toujours où il se tiendra).

	a	b	c	d	e	f	g	h
1	57	49	30	32	48	47	59	56
2	58	50	21	6	31	34	55	54
3	19	13	2	3	11	10	35	53
4	18	5	1			12	33	52
5	20	8	4			16	27	45
6	15	17	14	7	9	23	36	44
7	38	26	24	25	29	22	46	60
8	37	39	40	28	41	42	43	51

Kitajima 28-36 Sakaguchi

	a	b	c	d	e	f	g	h
1	50	52	46	49	48	53	54	56
2	51	47	41	39	33	31	55	25
3	44	24	2	3	6	13	16	15
4	26	19	1			9	14	11
5	29	17	4			8	10	20
6	28	30	7	18	22	5	27	12
7	59	45	32	34	23	40	57	21
8	60	37	35	42	36	38	43	58

Ishizaki 18-46 Sakaguchi

	a	b	c	d	e	f	g	h
1	44	46	47	24	43	23	48	58
2	45	39	15	21	10	30	57	59
3	36	31	8	9	2	6	27	56
4	37	13	1			3	28	38
5	29	11	4			12	25	26
6	20	33	22	5	7	14	32	53
7	55	42	19	18	16	49	60	52
8	54	41	34	40	35	17	50	51

Sakaguchi 38-26 Nagao

FFORUM

Le magazine de la Fédération Française d'Othello, est adressé à tous les adhérents (à jour de cotisation !) chaque trimestre : mi-janvier, mi avril, mi juillet et mi octobre.

**VOUS VOULEZ FAIRE PARAÎTRE
UN ARTICLE DANS FFORUM ?
TOUS LES ARTICLES SONT LES BIENVENUS**

Adressez vos documents à la
FFO, BP 383, 75626 PARIS Cedex 13

Dates d'extrême limite pour la remise d'articles
15 décembre, 15 mars, 15 juin, 15 septembre.

Pour être certain de figurer au sommaire du prochain numéro à paraître, remettre ses articles bien à l'avance.

**POUR FAIRE PARAÎTRE UNE
INFORMATION**

Pour passer une information ou tout autre texte bref dans cette rubrique « Échos d'Othello » : adressez-la à la FFO.

COURRIER DES LECTEURS

Les courriers soulevant une question d'intérêt général sont publiés dans la rubrique « Courrier des lecteurs ».
Mêmes dates de remise que les articles.

CARNET

Naissance

Mathilde Piau a rejoint Augustin au foyer de Sophie Roux et Didier Piau le 20 décembre 1999. Tous nos vœux de bonheur à toute la famille.

Voici quelques parties du tournoi du Meijin.

Statistiques : retour sur les cases X

Par Simon Pinta

Après la parution de mes deux premiers articles, je vais revenir lors de ce troisième article sur les cases X. En effet j'ai reçu plusieurs messages encourageants qui m'ont montré que mes articles intéressaient pas mal de gens et je suis fier de les envoyer à Paolo Fasce avec des statistiques sur les joueurs italiens pour parution dans le journal othellistique italien.

J'ai reçu en outre un message d'Emmanuel Lazard qui m'exposait le point de vue de Marc Tastet qui pense que le meilleur coup pour jouer une case X est le coup 37 (quand on a les noirs). Rappelez-vous que la valeur moyenne du premier coup dans une case X est de 38 (cf. le premier article). Il m'a alors proposé d'étudier cette théorie en traçant les courbes des pourcentages de gains en fonction du rang du coup pour lequel on joue une case X (voir figure 1 ci-dessous).

Cette courbe tient compte de tous les coups en case X et non seulement du premier coup. La courbe suivante ne tient compte que du premier coup dans une case X (voir figure 2 ci-après).

On remarquera deux choses : une courbe en dents de scie qui me semble très intéressante à analyser dans un prochain article et un maximum vers le coup 46 et non au coup 37. Mais faisons attention aux statistiques, car cela ne veut pas dire qu'il est préférable de jouer vers le coup 46 dans une case X car tout dépend bien sûr du contexte défensif ou offensif du coup.

Ces deux courbes tiennent compte du résultat réel de la partie et non du meilleur résultat calculé au coup 41 par Wthor. En fait, les courbes sont très similaires

sauf que l'effet dents de scie est atténué avec les finales parfaites.

Mais cette recherche nous permet de découvrir certaines parties particulières. Ainsi il n'y a qu'une seule partie dans la base de données dans laquelle les joueurs ont joué les quatre cases X dans les quatre derniers coups. C'était en fait en 1998 dans une partie, dont voici le diagramme, entre les deux programmes Doronko (Iwata) et Piglet (Buro).

	a	b	c	d	e	f	g	h
1	55	39	38	21	53	54	51	56
2	34	58	35	18	20	28	57	45
3	49	27	14	15	5	10	19	26
4	36	25	11	●	●	4	17	24
5	31	12	8	●	●	1	22	42
6	30	16	7	6	3	2	13	44
7	29	59	23	33	9	32	60	43
8	48	46	50	47	37	40	41	52

Doronko 26-38 Piglet

Enfin pour finir ce petit article, je me suis intéressé au même type de courbe mais pour les coins et non les cases X. Voici donc le pourcentage de gain en fonction du rang du premier coup joué dans un coin, pour le joueur qui pose ce pion bien sûr (voir figure 3 ci-après).

Rendez-vous donc pour un prochain article sur ce fameux effet en dents de scie, où je pense, nous allons découvrir de surprenants résultats.

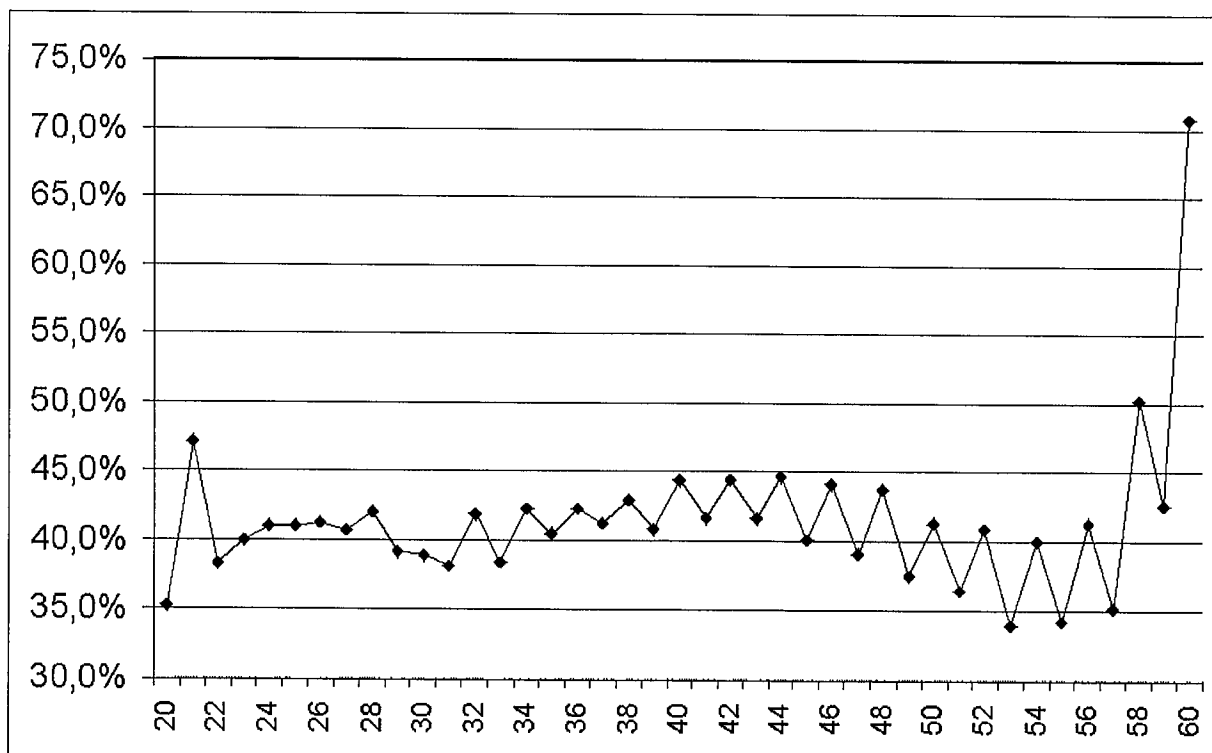


figure 1

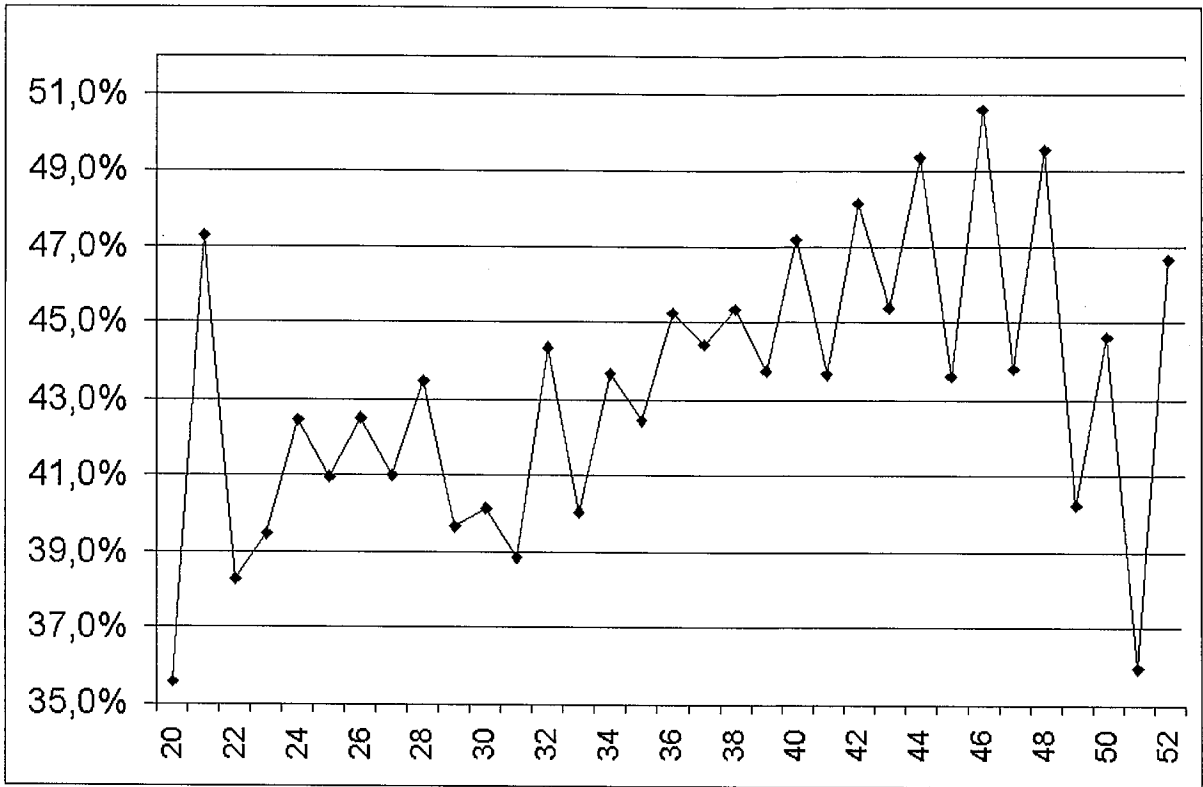


figure 2

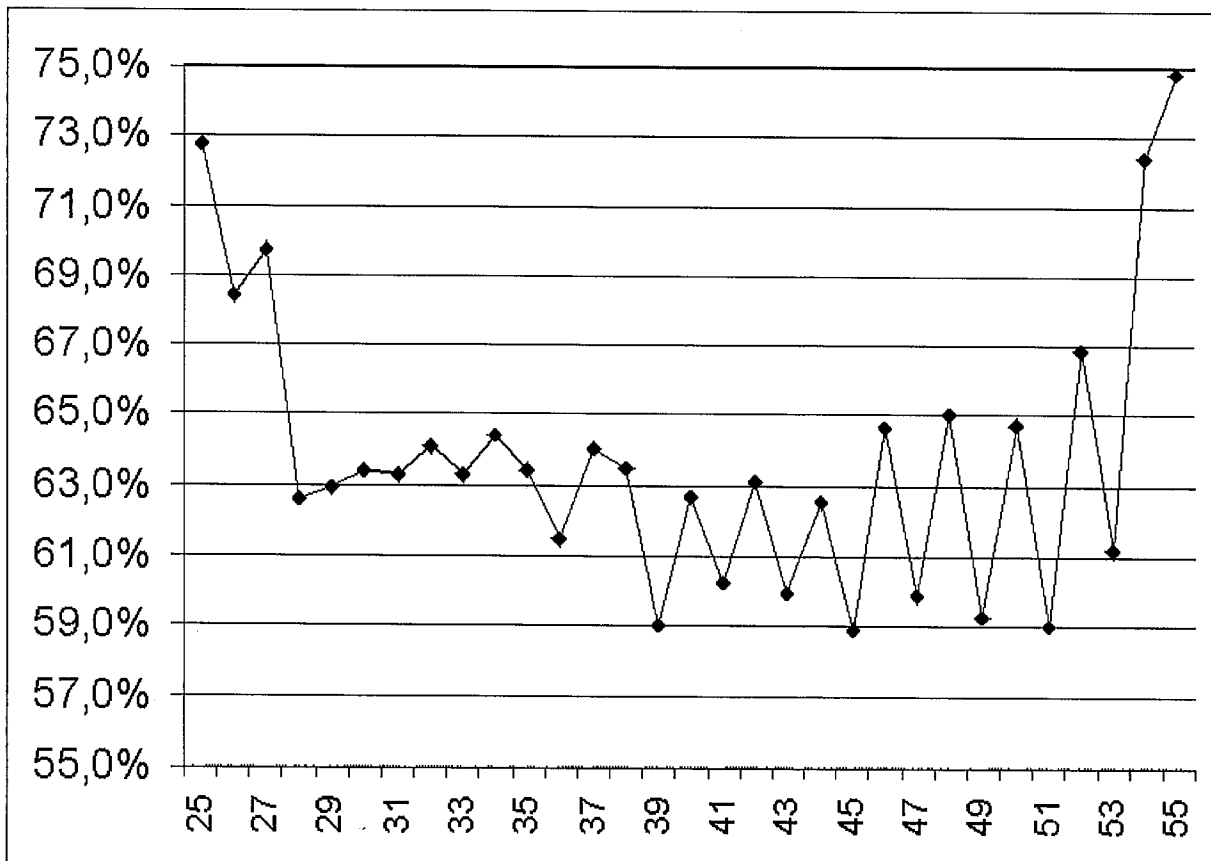


figure 3

Note de Marc Tastet : il me semblerait plus logique de séparer ces trois courbes en une courbe des coups impairs (pour Noir) et une des coups pairs (pour Blanc) puisqu'il y a sans doute très peu de parties où l'un des joueurs passe très tôt. On constate alors sur la figure 2 que pour Noir, le coup 21 (!) arrive en tête devant le coup 43 et... le coup 37 bien sûr !

Grand Prix de France 2000

			VDA	IDF6	CF99	Noël	PrPar	IDF1	IDF2	IDF3	Total
Caspar	Emmanuel	F		200	170	140	200		144	38	892
Nicolet	Stéphane	F		115	30	200	140		144	140	769
Kashiwabara	Takuji	F	200		30	90	90	115		38	563
Abe	Hiroyuki	F		44	0	44	60	23	144	38	353
Juhem	Philippe	F		44	170			115			329
Auzende	Frédéric	F	140	15	1	44	20	23		38	281
Delteil	Spock	PG								200	200
Pinta	Mamaju	PG						200			200
Seknadjé	José	F	60	44	1	10	13	5		38	171
Scheidecker	Denis	F		10		44		23	30	38	145
Leader	Imre	GB		115							115
Clérice	Stéphane	F					0	60	40		100
Andriani	Bintsa	F	90		0						90
Andriani	Sandry	F			30				60		90
Lazard	Emmanuel	F		20	30		40				90
Ralle	Paul	F			90						90
Cordy	Alexandre	F	40				30				70
Torri	Marie-Christine	F			0		0	0		38	38
Hubbard	Geoff	AUS				20	13				33
Dorsimont	Guilain	F	30								30
Liang	Yi	F			30						30
Penloup	Dominique	F			30						30
Tesinsky	Jakub	CZ						23		2	25
Bétin	Dominique	F			0			23			23
Dembele	Ibrahim	F				10		0		2	12
Dembele	Mamadou	F				10		0		0	10
Schiffmann	Olivier	F					5				5
Barot	Jacques	F				0		0		2	2
Vo	Hong-Duc	F								2	2
Poirier	Serge	F			1						1
Sahli	David	F			1						1
Sarkissian	Jean-Paul	F			1						1
Scherno	Dominique	F			1						1
Stevens	Patrice	F			1						1

Grand Prix B 2000

			Ren1	Par1	Bx1	Gre1	Ren2	Total
Poirier	Serge	F	100				80	180
Torri	Marie-Christine	F		50		70	10	130
Basso	Jean-Luc	F			100			100
Hubbard	Geoff	AUS		100				100
Lacroix	Olivier	F				100		100
Stevens	Patrice	F					100	100
Hervé	Jacqueline	F	50				35	85
Auzende	Frédéric	F		80				80
Houdebine	Roland	F	80					80
Sahli	David	F			80			80
Michel	Stéphane	F				70		70
Benyaïch	Joël	F			55			55
Burvenich	Claude	B					55	55
Lang	Frédéric	F					55	55
Van Nuvel	Jean-Michel	F			55			55
Carlach	Jean-Claude	F	50					50
Lebrun	Nicolas	F	50					50
Ovion	Jacques	F		50				50
Schiffman	Olivier	F		50				50
Leclerc	Antoine	F				40		40
Lecorbier	François	F				40		40
Thabuis	Thibaut	F				40		40
Pinna	Julien	F			35			35
Saint-Jours	Emmanuel	F			35			35
Vannier	Luc	F					35	35
Carlach	Marie-Ange	F	30					30
Peillon	Maureen	F		0		10	20	30
Bernard	Brice	F			20			20
Bernou	Stéphan	F		20				20
Dusoir	Corentin	F		20				20
Mac Guire	Kath	AUS		20				20
Lanovaz	Sylvie	F				10		10
Leclerc	Benoît	F				10		10
Lopez	Bernard	F			10			10

Grand Prix d'Europe 2000

			Cam	Cop	Total
Nicolet	Stéphane	F	200		200
Feldborg	Karsten	DK		170	170
Shaman	David	US		170	170
Cordy	Alexandre	F	60	90	150
Brightwell	Graham	GB	140		140
Lazard	Emmanuel	F	90		90
Vallund	Torben	DK		60	60
Auzende	Frédéric	F	40		40
Horn	Per	DK		40	40
Nielsen	Erik	DK		30	30
Viviani	Alberto	I	30		30
Kashiwabara	Takuji	F	8	18	26
Vallund	Henrik	DK		18	18
de Graaf	Jan C.	NL	8	8	16
Badsted	Palle	DK		8	8
Castellano	Giorgio	I	8		8
Hubbard	Geoff	AUS	8		8
Marson	Phil	GB	8		8
Menozzi	Giuseppe	I	8		8
Robin	François	F	8		8

Solitaire

par Stéphane Nicolet

Reproduisez la position suivante sur votre jeu. Vous jouez avec les blancs, et vous devez trouver la seule suite qui leur permette de gagner. (Toutes les autres suites sont gagnantes pour Noir ou font nulle.)

Vous trouverez ci-contre, pour chacun des coups que Blanc peut jouer, la réponse de Noir, calculée par ordinateur.

Choisissez votre coup sur la colonne de gauche en cachant les autres colonnes. Jouez ce coup sur votre jeu. Essayez d'imaginer la réponse de votre adversaire, puis déplacez votre cache vers la droite pour voir le coup qu'il choisit vraiment. Jouez ce coup et déplacez à nouveau le cache vers la droite pour choisir votre prochain coup dans la colonne suivante.

VP signifie : « Vous Passez ».

JP signifie : « Je Passe ».

Mind Sports Olympiads, 1999

Noir : Graham BRIGHTWELL

Blanc : Stéphane NICOLET

Score réel de la partie : 45-19

	a	b	c	d	e	f	g	h
1			○		●	●		
2	○		○	●	●	●		○
3	○	○	●	●	●	●	○	○
4		●	○	○	●	●	○	○
5	●	●	○	●	○	●	○	○
6	●	●	●	○	●	○	○	○
7	●	○	○	○	○	●	○	
8	●	○	○	○	○	○	○	○

Blanc joue et gagne...

La solution du solitaire de *Fforum 55* est : 52.a8 b7 h8 h6 g7 g1 a2 a1 ps h1 31-33. Sur les cinq coups de Blanc, trois peuvent être tout de suite éliminés car ils donnent des pions à Noir sans compensation : a2 b7 et g7. Restent donc 52.a8 et 52.h6. Sur ce dernier, Noir ne doit pas tenter 53.g1 car il perd le bord est et soit le bord nord, soit le prébord est. La ligne de jeu ne peut être que 52.h6 h1 g1 a2 (pour les prébords est et nord) a1 g7 h8 b7 a8 (ou a8 b7 h8). Comptons : 33-31... Il ne reste plus qu'à jouer l'autre suite faisant des pions.

```

A4 H7 G2 A1 B2 B1 VP H1 G1 D1
      B2 A1 G2 H1 G1 D1 B1
                        B1 G1 VP D1
                        G1 B1 G2 D1 VP H1
                        D1 H1 VP G2
                        D1 B1 G2 H1 G1
                        G1 H1 VP G2
                        B1 D1 G2 H1 G1
                        G1 H1 G2
G1 A1 G2 B1 B2 H1 VP D1
                        D1 B2 VP H1
                        B2 B1 G2 D1 VP H1
                        D1 H1 VP G2
                        D1 H1 B2 B1 VP G2
D1 H1 G2 B1 B2 A1 VP G1
      B2 G2 G1 A1 VP B1
      G1 B1 B2 A1 VP G2
G2 G1 A4 H1 B2 H7 VP A1 B1 D1
      B2 H7 A4 A1 B1 H1 VP D1
B2 H7 A4 A1 G2 H1 G1 D1 B1
      B1 G1 VP D1
      G1 B1 G2 D1 VP H1
                        D1 H1 VP G2
      D1 B1 G2 H1 G1
      G1 H1 VP G2
      B1 D1 G2 H1 G1
                        G1 H1 G2
G2 H1 A4 G1 VP A1 B1 D1
      G1 D1 A4 A1 B1
G1 A1 A4 B1 G2 D1 VP H1
      D1 H1 VP G2
      G2 B1 A4 D1 VP H1
      D1 A4 VP H1
      D1 A4 B1 H1 VP G2
      B1 A4 G2 D1 VP H1
      D1 H1 VP G2
D1 H1 A4 G2 G1 A1 VP B1
      G2 G1 A4 A1 B1
      G1 A1 A4 B1 VP G2
      B1 A4 VP G2
      B1 A4 VP G2
G1 H7 A4 A1 G2 B1 B2 H1 VP D1
      D1 B2 VP H1
      B2 B1 G2 D1 VP H1
      D1 H1 VP G2
G2 H1 A4 A1 B2 D1 VP B1
      D1 B1 B2
      B2 A1 A4 B1 D1
      D1 A4 B1
      B1 D1 A4
      D1 B2 A4 A1 B1
      B1 A1 VP A4
      A1 B1 A4
B2 A1 A4 B1 G2 D1 VP H1
      D1 H1 VP G2
      G2 B1 A4 D1 VP H1
      D1 A4 VP H1
      D1 A4 B1 H1 VP G2
      B1 A4 G2 D1 VP H1
      D1 H1 VP G2
D1 H1 A4 B1 B2 A1 VP G2
      B2 A1 A4 B1 VP G2
      B1 A4 VP G2
D1 H7 A4 H1 G2 B1 B2 A1 VP G1
      B2 G2 G1 A1 VP B1
      G1 B1 B2 A1 VP G2
G2 H1 A4 G1 B2 A1 B1
      B2 G1 A4 A1 B1
      G1 B2 A4 B1 A1
      B1 A1 VP A4
      A1 B1 A4
B2 H1 A4 G2 G1 A1 VP B1
      G2 G1 A4 A1 B1
      G1 A1 A4 B1 VP G2
      B1 A4 VP G2
G1 H1 A4 B1 B2 A1 VP G2
      B2 A1 A4 B1 VP G2
      B1 A4 VP G2

```

Classement FFO

Joueurs français				Joueurs étrangers				Programmes					
2373	+/- 354	(7)	[+24]	ALDEBERT Marc				2150	+/-114	(44)	[+37]	SHIFMAN Benyamin	{IL}
2344	+/- 71	(130)	[+11]	CASPARD Emmanuel (GM)				2141	+/-151	(29)	[+30]	BARRASS Iain	{GB}
2315	+/- 217	(16)	[-6]	RALLE Paul				2139	+/-117	(41)	[+95]	BARNABA Donato	{I}
2271	+/- 64	(144)	[+18]	NICOLET Stéphane (GM)				2128	+/-192	(14)	[+240]	VECCHI Elisabetta	{I}
2268	+/- 77	(92)	[+9]	TASTET Marc (GM)				2125	+/-127	(41)	[-64]	FELDBORG Karsten (GM)	{DK}
2251	+/- 102	(52)	[+1]	JUHEM Philippe (GM)				2106	+/-198	(13)	[+186]	SANO Yoko	{I}
2203	+/- 224	(11)	[-108]	PENLOUP Dominique (GM)				2100	+/-108	(53)	[+31]	ANDERSSON Goran	{S}
2189	+/- 58	(180)	[-26]	KASHIWABARA Takuji (GM)				2091	+/-189	(13)	[-117]	MATREYEK Ryan	{USA}
2183	+/- 101	(55)	[-25]	LAZARD Emmanuel (GM)				2066	+/-112	(49)	[+2]	HIDAYAT Romy	{INA}
2104	+/- 110	(47)	[-13]	ROBIN François (M)				2062	+/-170	(17)	[-68]	BERNER Nils	{S}
2102	+/- 391	(5)	[+302]	FREYSS Alain				2060	+/-111	(49)	[+41]	STANZIONE Pierluigi	{I}
2085	+/- 72	(122)	[+5]	CORDY Alexandre (M)				2046	+/-144	(24)	[+93]	ORTIZ George	{AUS}
2079	+/- 105	(54)	[-35]	ANDRIANI Sandry (M)				2038	+/-160	(23)	[-47]	BERNER Johan	{S}
2033	+/- 164	(22)	[-106]	LIANG Yi (M)				1990	+/-103	(59)	[+82]	TURNER Ian	{GB}
2029	+/- 82	(91)	[+67]	ABE Hiroyuki (M)				1988	+/-114	(69)	[+55]	VORACEK Miroslav	{CZ}
2022	+/- 377	(10)	[-68]	SOUCHET Jean				1963	+/-166	(27)	[nv]	DEN HAAN Frank	{NL}
2018	+/- 136	(34)	[+1]	SAHLI David				1948	+/-182	(23)	[-60]	STENTOFT Bengt	{S}
2009	+/- 67	(128)	[-12]	ANDRIANI Bintsu (M)				1948	+/- 79	(88)	[+8]	FERRANDO Marco	{I}
1998	+/- 62	(154)	[+18]	AUZENDE Frédéric				1931	+/-159	(29)	[+63]	VIT Jiri	{CZ}
1997	+/- 206	(16)	[-58]	SARKISSIAN Jean-Paul				1927	+/-151	(29)	[-18]	HORN Per	{DK}
1959	+/- 147	(43)	[+19]	POIRIER Serge				1922	+/- 83	(81)	[+16]	MARSON Phil	{GB}
1957	+/- 136	(34)	[+119]	STEVENS Patrice				1910	+/-109	(58)	[-54]	VALLUND Henrik	{DK}
1928	+/- 179	(28)	[+99]	VAN NUVEL Jean-Michel				1901	+/-116	(43)	[-33]	DE GREY Aubrey	{GB}
1876	+/- 138	(37)	[+130]	BASSO Jean-Luc				1901	+/-114	(49)	[nv]	DE GRAAF Jan C.	{NL}
1865	+/- 226	(11)	[+1]	PINTA Simon				1894	+/-146	(33)	[-37]	DELFANTE Éric	{B}
1792	+/- 70	(140)	[-11]	SEKNADJÉ José				1890	+/- 96	(69)	[-35]	VIVIANI Alberto	{I}
1788	+/- 134	(36)	[+29]	SCHERNO Dominique				1890	+/-215	(11)	[+1]	CORIO Marc	{CDN}
1774	+/- 184	(21)	[-28]	BÉTIN Dominique				1886	+/- 64	(141)	[+10]	CASTELLANO Giorgio	{I}
1766	+/- 312	(9)	[+217]	LACROIX Olivier				1885	+/-143	(28)	[nv]	WORMLEY Mark	{GB}
1743	+/- 132	(43)	[+15]	MICHEL Stéphane				1872	+/-169	(21)	[nv]	SUMMERS David	{GB}
1730	+/- 190	(21)	[nv]	CLÉRICÉ Stéphane				1869	+/- 87	(78)	[+2]	FASCE Paolo	{I}
1726	+/- 141	(39)	[+94]	LANG Frédéric				1857	+/-111	(51)	[+85]	HUBBARD Geoff	{AUS}
1714	+/- 221	(15)	[-120]	TONKEUL Cyril				1843	+/-184	(25)	[nv]	IOVINE Giovanni	{I}
1686	+/- 140	(38)	[-20]	SAINT-JOURS Emmanuel				1823	+/-192	(21)	[+7]	TAKEDA Hajime	{I}
1670	+/- 237	(16)	[-76]	DE GUERVILLE François				1796	+/-163	(29)	[+66]	LAMBERTI Luigi	{I}
1655	+/- 188	(31)	[+22]	SCHNEIDER Denis				1779	+/-170	(20)	[+22]	PRIVITERA Biagio	{I}
1650	+/- 172	(21)	[+4]	GRISON Rémi				1779	+/-102	(71)	[+47]	STASTNA Jan	{CZ}
1642	+/- 198	(21)	[nv]	SCHIFFMANN Olivier				1778	+/-112	(58)	[+7]	CORRADI Federica	{I}
1597	+/- 146	(42)	[-46]	SUIGNARD Éric				1771	+/-185	(21)	[-10]	TAKEDA Kyoko	{J}
1584	+/- 136	(41)	[-11]	BERNOU Stéphan				1756	+/-101	(73)	[-23]	BIANCHI Paolo	{I}
1564	+/- 171	(25)	[-80]	BLINDAUER Emmanuel				1747	+/-137	(42)	[+97]	KREJCIK Roman	{CZ}
1551	+/- 294	(8)	[-123]	LECLERC Antoine				1736	+/-133	(38)	[-71]	DAIX Alain	{B}
1452	+/- 448	(5)	[nv]	VANNIER Luc				1733	+/-100	(66)	[-28]	ARNOLD Roy	{GB}
1355	+/- 191	(32)	[+11]	HOUBEINE Roland				1714	+/-190	(15)	[-37]	CASTALDO Maurizio	{I}
1254	+/- 355	(14)	[-48]	MULLER Isabelle				1704	+/-170	(23)	[-78]	DE HAAN Kees	{NL}
1246	+/- 136	(80)	[-29]	TORRI Marie-Christine				1690	+/-164	(30)	[-43]	SHIFMAN Leonid	{I}
1225	+/- 184	(30)	[+164]	HERVÉ Jacqueline				1663	+/-187	(19)	[+39]	GROSSO Luigi	{I}
1176	+/- 395	(4)	[+170]	DUSOIR Corentin				1648	+/-102	(72)	[+48]	KALFINOV Zdravko	{CZ}
934	+/- 212	(30)	[+231]	TORRI-PEILLON Maureen				1622	+/-198	(12)	[+43]	TEDESCO Giuseppe	{I}
870	+/- 236	(21)	[+144]	DUMOULIN Maureen				1607	+/-103	(67)	[-75]	LECAT Renaud	{B}
								1581	+/-192	(21)	[nv]	HAIGH David	{GB}
								1572	+/-137	(48)	[-59]	TESINSKY Jakub	{CZ}
								1538	+/-124	(52)	[-107]	HERBEUVAL Olivier	{B}
								1506	+/-118	(49)	[-138]	DOIGNIE Fabrice	{B}
								1504	+/-162	(30)	[nv]	D'AVINO Gaetano	{I}
								1500	+/-192	(29)	[-95]	MAARTENSSON Mikael	{DK}
								1461	+/-150	(36)	[+29]	KVAPIL Martin	{CZ}
								1458	+/-166	(35)	[nv]	VAN DE ZANDE Josbert	{NL}
								1437	+/-116	(49)	[+71]	HVEZDOVA Jitka	{CZ}
								1425	+/-168	(29)	[nv]	BERSAGLIERI Daniela	{I}
								1417	+/-154	(31)	[-145]	VAN LANGENDONCKT Michel	{B}
								1409	+/-200	(29)	[nv]	VECCHI Maria-Serena	{I}
								1403	+/-171	(35)	[-93]	BADSTED Palle	{DK}
								1379	+/-131	(35)	[-68]	BATHA Matej	{CZ}
								1378	+/-188	(16)	[-99]	DELFANTE Christophe	{B}
								1374	+/-169	(21)	[-93]	DEBRAY Dominique	{B}
								1373	+/-195	(21)	[-163]	WEILER Niklas	{S}
								1364	+/-143	(26)	[nv]	ZEMANOVA Klara	{CZ}
								1355	+/-200	(25)	[nv]	ANDOLFI Paolo	{I}
								1351	+/-110	(55)	[+36]	SIC Vojtech	{CZ}
								1342	+/-138	(41)	[-93]	AAGAARD-HANSEN Jens	{DK}
								1334	+/-147	(28)	[+133]	SUCHY Jiri	{CZ}
								1325	+/-164	(28)	[-61]	HRABAL Vojtech	{CZ}
								1280	+/-120	(49)	[+126]	RYBARIK Ivo	{CZ}
								1271	+/-185	(20)	[+79]	LOUKOTKA Marek	{CZ}
								1257	+/-113	(49)	[+89]	RYBARIK Jan	{CZ}
								1247	+/-163	(25)	[+49]	KVAPILOVA Hana	{CZ}
								1192	+/-144	(37)	[+108]	KOBLIC Miroslav	{CZ}
								1143	+/-188	(27)	[nv]	DAGNINO Roberto	{I}

Voici le classement de la FFO au 31 mars 2000. Il prend en compte, depuis le classement paru dans *Fforum 55*, le tournoi préqualificatif de Paris (15 et 16/1/2000), le tournoi Ile de France 1 (29/1/2000), le tournoi Ile de France 2 (13/2/2000), le tournoi international de Cambridge (26 et 27/2/2000), le tournoi Ile de France 3 (11/3/2000), le tournoi B de Bordeaux (18/3/2000), le tournoi B de Grenoble (19/3/2000), le tournoi B de Rennes (25/3/2000), plus des tournois européens.

Pour plus de clarté, les joueurs sont séparés en trois catégories : français, étrangers et programmes, mais il est significatif de les comparer, le classement ayant été calculé toutes catégories confondues.

Le classement d'un joueur n'est officiel que si l'incertitude de son classement (donnée par le nombre suivant les signes +/-) est inférieure ou égale à 200. Ces joueurs ont été mis en gras dans le classement français (où ne figurent que les adhérents). Entre parenthèses se trouve le nombre de parties prises en compte pour calculer le classement et entre crochets la différence avec le classement publié dans *Fforum 55* (ou « nv » si le joueur n'y apparaissait pas). L'évolution du classement d'un joueur n'est pas significative : il faut comparer les évolutions de plusieurs joueurs. Rappelons que le classement est établi à partir de l'ensemble des parties jouées les 14 derniers mois.

Retrouvez le classement mis à jour sur Internet : <http://mageos.ifrance.com/othello/classement.html>

Responsables locaux FFO et clubs d'Othello

Vous trouverez ci-dessous la liste (provisoire) des responsables locaux de la FFO ainsi que des animateurs de clubs d'Othello. Merci de nous aider à la tenir à jour et de nous signaler tous les changements.

Un club est repéré par le signe ⇨ et quand les horaires, ou le lieu de réunion, ne sont pas précisés, vous les obtiendrez en joignant directement le responsable. Vous désirez créer un club, devenir responsable local FFO ? Écrivez à FFO (Clubs), B.P. 383, 75626 PARIS Cedex 13.

Un club existe dès lors que des joueurs se réunissent dans une ville. Il suffit d'avoir un local, éventuellement votre logement et la FFO peut vous prêter des jeux.

- Paul Ralle
☎ 05 46 38 55 48
73 rue du Dr P. Métadier
17200 ROYAN
- Bruno de la Boisserie
☎ 02 32 38 40 01
3 rue François Millet
27180 ST SÉBASTIEN
DE MORSENT
- ⇨ Bruno Draper
☎ 05 62 74 09 14
31000 TOULOUSE
- David Sahli
☎ 05 56 40 36 80
Résidence Ronceval
3 rue Francisco Goya
33150 CENON
- ⇨ Club de Bordeaux
Le samedi à partir de 18h
Café « La Concorde »
50 rue du Maréchal Joffre
Contact : David Sahli
☎ 05 56 40 36 80
- Serge Poirier
☎ 02 99 60 94 21
35 rue des Méliers
35650 LE RHEU
- ⇨ Club de Rennes
Contact : Serge Poirier
☎ 02 99 60 94 21
- ⇨ Club de Grenoble
Le mercredi à 20h45
MJC Anatole France
Cours de la libération
38000 GRENOBLE
Contact : T. Kashiwabara
☎ 04 38 12 93 43
- Denis Scheidecker
☎ 03 26 47 21 90
8 rue David
51100 REIMS
- ⇨ Club de Reims
Contact : D. Scheidecker
☎ 03 26 47 21 90
- ⇨ Association IGOR
(igor.outness.net)
Guilain Dorsimont
☎ 03 28 480 480
2 rue St Vincent de Paul
59650 VILLENEUVE-
D'ASCQ
- ⇨ Thierry Gruson
B2-26 rés. Anne Franck
rue des Résistants
59840 PÉRENCHIES
- Dominique Scherno
☎ 03 88 44 06 39
14 rue de Rathsamhausen
67100 STRASBOURG
- ⇨ Club de Strasbourg
Contact : D. Scherno
☎ 03 88 44 06 39
- ⇨ Paul Freyss
☎ 03 89 46 17 80
18 rue de la Banlieue
68110 ILLZACH
- Serge Prost
27 rue de la Sarra
69600 OULLINS
- Jean-Paul Sarkissian
☎ 04 78 75 90 27
17 rue Catherine Favre
69008 LYON
- ⇨ Club de Lyon
Contact: Jean-Paul Sarkissian
☎ 04 78 75 90 27
- ⇨ Club Multijeu de
Haute-Savoie
Le vendredi à 20h30
MJC de la Roche sur Foron
287 av. Jean Jaurès
74800 ROCHE / FORON
Contact : Olivier Lacroix
☎ 04 50 25 28 81
- ⇨ Club Normale Sup Paris
Le mardi à 20h30, salle E
45 rue d'Ulm
75005 PARIS
Contact : Marc Tastet
☎ 01 45 80 60 25
- Stéphane Nicolet
☎ 01 43 72 53 55
24 rue Titon
75011 PARIS
- Jean-Manuel Mascort
☎ 01 30 24 31 64
22 rue Robert Hardouin
78220 VIROFLAY
- ⇨ Alain Taieb
☎ 04 94 42 48 00
92 bis cours Lafayette
83000 TOULON
- Christophe Cervantes
☎ 04 90 32 43 23
2 impasse Jean Dorat
84130 LE PONTET
- Élie Cali
☎ 01 48 25 43 01
appt. 231
9 rue de Sèvres
92100 BOULOGNE
- ⇨ Club sur Internet : IOS
telnet://138.15.10.2:
5000
- ⇨ Tart'en Pions
Café-Jeux sans alcool
Club Multijeu
Le mercredi de 14h à 22h,
le jeudi et le vendredi de
16h à 22h, le samedi
de 19h à 23h30 et
le dimanche de 14h à 20h
Square Denis Papin
rue Denis Papin
92700 COLOMBES
☎ 01 47 82 46 38
Bus 164, arrêt Félix Faure,
SNCF Gare des Vallées
- ⇨ Club minitel : 3614 ALP2
- La page web de la FFO est
à l'adresse :
<http://www.multimania.com/andriani/ffo/index.htm>
- La page de téléchargement
des fichiers de la base de
parties au format WThor
est à l'adresse :
<http://mageos.ifrance.com/othello/>

FF 56

BULLETIN D'ADHÉSION À LA FFO

Oui, je désire adhérer pour un an à la Fédération Française d'Othello, adhésion incluant quatre numéros de *Fforum*.

Adulte : 150 F. Moins de 18 ans : 120 F. Résident à l'étranger : 180 F.

Nom : Prénom :

Adresse :

Code postal : Ville :

Pays : Téléphone :

Date de naissance : . . / . . / . . Profession :

Date et signature :

Agenda

BELGIQUE TOURNOI DE MONT-ST-GUIBERT

En 7 rondes, ouvert à tous.

Samedi 7 mai 2000 à 9h45

Informations : Fabrice Doignie +32 2 345 48 44

FRANCE TOURNOI ILE DE FRANCE 4

En 5 rondes, ouvert à tous.

Samedi 13 mai 2000 à 13h45

Informations : contacter la FFO 01 56 56 07 67

FRANCE TOURNOI PRÉQUALIFICATIF DE STRASBOURG

Préqualificatif pour le championnat du Monde 2000
Tournoi en 11 rondes, suivies d'une finale.

Samedi 20 et dimanche 21 mai 2000

Préinscription obligatoire auprès de la FFO
Informations : contacter D. Scherno 03 88 44 06 39

FRANCE TOURNOI OPEN DE RENNES

En 7 rondes, ouvert à tous.

Samedi 27 mai 2000 à 10h

Informations : Serge Poirier au 02 99 60 94 21 (D)

FRANCE TOURNOI ILE DE FRANCE 5

En 7 rondes, ouvert à tous.

Dimanche 18 juin 2000 à 9h30

Informations : contacter la FFO 01 56 56 07 67

FRANCE TOURNOI BLITZ DE PARIS

5 mn par joueur par partie, ouvert à tous et ne comptant ni pour le classement, ni pour le Grand Prix.

Dimanche 25 juin 2000 à 14h30

ou

Dimanche 2 juillet 2000 à 14h30

Lieu du tournoi : Coin nord-ouest (près des tennis)
Jardin du Luxembourg 75006 PARIS

La participation aux tournois organisés en France est gratuite, sauf mention contraire.

FRANCE TOURNOI PRÉQUALIFICATIF DE LYON ou DE GRENOBLE

Préqualificatif pour le championnat du Monde 2000
Tournoi en 11 rondes, suivies d'une finale.

Samedi 24 et dimanche 25 juin 2000

ou

Samedi 1^{er} et dimanche 2 juillet 2000

Préinscription obligatoire auprès de la FFO
Informations : contacter la FFO 01 56 56 07 67

BELGIQUE TOURNOI INTERNATIONAL DE BRUXELLES

Quatrième tournoi du Grand Prix d'Europe 2000
Préqualificatif pour le championnat du Monde 2000
Tournoi en 11 rondes, suivies d'une finale.

Samedi 29 et dimanche 30 juillet 2000

Informations : contacter la FFO 01 56 56 07 67

FRANCE STAGE INTERNATIONAL D'ÉTÉ

du samedi 15 au dimanche 23 juillet 2000

Informations : contacter la FFO 01 56 56 07 67

ANGLETERRE OLYMPIADES DES JEUX

du samedi 19 au lundi 28 août 2000

Le championnat d'Europe, le championnat du monde sur othellier 10x10 ainsi que de nombreux tournois débutants se tiendront pendant ces olympiades.

Informations : contacter la FFO 01 56 56 07 67

FRANCE TOURNOI INTERNATIONAL DE PARIS

Dernier tournoi du Grand Prix d'Europe 2000
Préqualificatif pour le championnat du Monde 2000
Tournoi en 11 rondes, suivies d'une finale.

Samedi 2 et dimanche 3 septembre 2000

Informations : contacter la FFO 01 56 56 07 67
Droits d'inscription : 160 FF