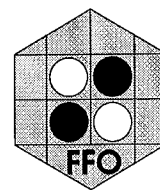


FFORUM



Le magazine de la Fédération Française d'Othello

HIVER 2003-2004

Magazine

Mondial 2003

Blitz en Hollande 2003

Initiation

Encore sur le bord

Parties

Suekuni – Seeley (x2)

Caspard – Höhne

numéro spécial
mondial de Stockholm

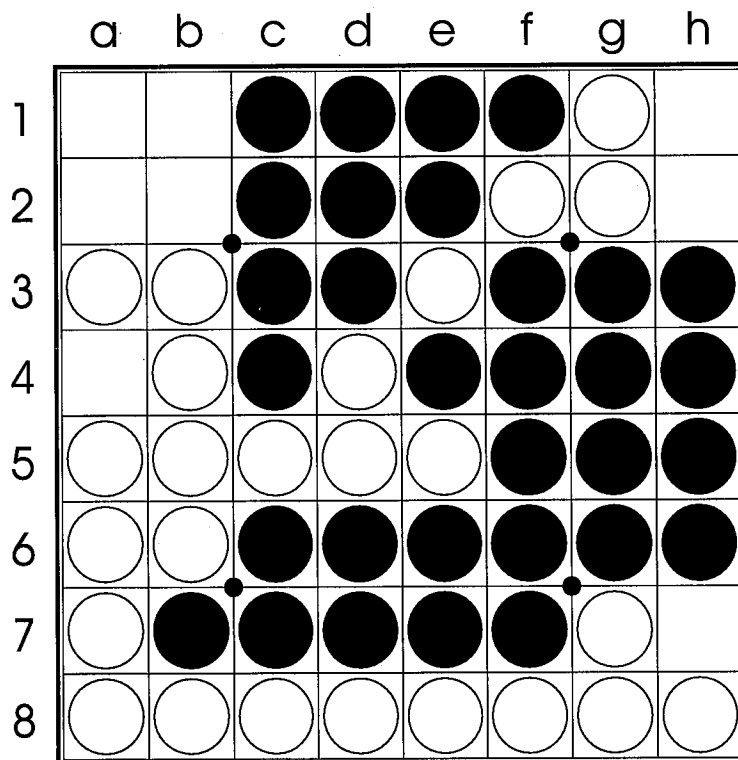
N° 71

5 euros

Spécial mondial 2003 !

**Donato Barnaba
remporte le tournoi de
Milan devant Höhne**

**Kashiwabara vainqueur
au préqualificatif de Paris**



Noir joue et gagne

Édito...

Amis othellistes,

Tout d'abord, je profite lâchement d'une simple coïncidence calendaire pour vous souhaiter une bonne année.

Ensuite je m'empresse de m'effacer (pas de vains espoirs, c'est une simple figure de style) devant ce numéro exceptionnel de votre magazine. Le championnat du monde 2003 à Stockholm y prend une telle place qu'il a même été envisagé de sacrifier la page de nos chers clubs (et je ne vous parlerai pas d'un article surnuméraire sur un prétendu système de classement alternatif à l'incontournable Jech/Bousch).

Donc juste quelques mots sur les titres de couverture, car, histoire d'entretenir le suspense pour le prochain numéro, vous ne trouverez aucune autre information sur ces titres dans le magazine lui-même.

Pour commencer, Donato Barnaba remporte l'open international de Milan devant Andreas Höhne, Takuji Kashiwabara et Bintsa Andriani, suivis de huit Italiens. Après les 11 rondes (chacun jouant une fois contre chaque joueur), Andreas était en tête, mais en finale, Donato emportait les deux parties et ce titre (son deuxième international après Naples en 2001).

Enfin, pour le classique préqualificatif de janvier à Paris, Takuji s'imposait malgré la présence de quelques pointures habituelles locales (Stéphane, Manu 1, Manu 2, Fabrice, etc.)

Histoire de rêver aussi un peu, une information sur le 18^e open des Pays-Bas, où David Shaman, en sept rondes, l'emporte devant 55 joueurs ! Je ne ferai pas d'autres commentaires.

Un peu d'informatique pour vous signaler qu'en mars ou avril (la date n'est pas encore fixée) un tournoi aura lieu sur ouverture imposée (1.c4 e3 f6 e6 f5 c5 c3 c6 d3 d2 e2) afin de déterminer peut-être si Noir peut espérer la nulle dans la Tigre diagonale (la simple formulation de cette phrase aurait rendu songeur n'importe quel joueur il y a une dizaine d'années).

Enfin (réellement) la bataille pour les championnats de France Junior de la fin des années 201x bat son plein. Après Manu Lazard, c'est Frédéric Collay qui a décidé de sacrifier ses nuits 2004 pour cet objectif avec l'aide d'une prénommée Jeanne, née le 30 décembre dernier (je n'ai pas les informations classiques, taille et poids, mais je suppose que la mère, Anne-Laure Paulmont, se porte bien).

Suite aux élections, Jean-Manuel Mascort est le nouveau président de la FFO tandis que Serge Poirier et Dominique Scherno ont été reconduits aux postes de secrétaire et trésorier.

Amitiés othellistiques
Sylvain Quin

Grand prix d'Europe 2004

| | | | Milan | Total |
|-------------|-----------|---|-------|-------|
| Barnaba | Donato | I | 200 | 200 |
| Höhne | Andreas | D | 140 | 140 |
| Kashiwabara | Takuji | F | 90 | 90 |
| Andriani | Bintsa | F | 60 | 60 |
| Bergossi | Vittorio | I | 40 | 40 |
| Stanzione | Pierluigi | I | 30 | 30 |
| Canu | Massimo | I | 15 | 15 |
| Palladino | Domenico | I | 15 | 15 |
| Signorini | Claudio | I | 15 | 15 |
| Borassi | Michele | I | 3 | 3 |
| Dellabianca | Giovanni | I | 3 | 3 |

Grand prix B 2004

| | | | Ren1 | Total |
|-----------|-----------------|---|------|-------|
| Andriani | Bintsa | F | 80 | 80 |
| Gélin | Gabriel | F | 80 | 80 |
| Poirier | Serge | F | 80 | 80 |
| Houdebine | Roland | F | 50 | 50 |
| Molia | Charles | F | 40 | 40 |
| Hervé | Jacqueline | F | 30 | 30 |
| Torri | Marie-Christine | F | 20 | 20 |
| Peillon | Maureen | F | 10 | 10 |

Grand prix de France 2004

| | | | Noël | PrPar | Total |
|---------------|-----------------|---|------|-------|-------|
| Caspar | Emmanuel | F | 170 | 140 | 310 |
| Nicolet | Stéphane | F | 170 | 60 | 230 |
| Kashiwabara | Takuji | F | | 200 | 200 |
| Lévy-Abégnoli | Thierry | F | 90 | 10 | 100 |
| Di Meglio | Fabrice | F | | 90 | 90 |
| Andriani | Bintsa | F | 30 | 20 | 50 |
| Dauba | Cédric | F | 50 | | 50 |
| Quazzo | Claude | F | 50 | | 50 |
| Barre | Sébastien | F | | 40 | 40 |
| Lazard | Emmanuel | F | | 30 | 30 |
| Lemoine | Joane | F | 20 | | 20 |
| Bougeard | Emmanuel | F | 15 | | 15 |
| Margarit | Éric | F | | 15 | 15 |
| Torri | Marie-Christine | F | | 5 | 5 |

MAGAZINE

Championnat du monde (30/10 au 1/11/2003)

par Emmanuel Lazard

En ce dernier mercredi d'octobre, nous nous retrouvions, Marc Tastet, Emmanuel Caspard, Takuji Kashiwabara, Fabrice Di Meglio et moi-même dans les salons de l'hôtel Viking de Stockholm pour le traditionnel pince-fesses annuel (lire : pour le cocktail de bienvenue la veille du championnat du monde). Les trois premiers nommés composaient une fière équipe de France, la même que l'an dernier, tandis que Fabrice et mézigue venions assister aux premières loges au plus important tournoi d'Othello de l'année.

Quel plaisir de retrouver les Grands Anciens comme Feldborg ou Shaman dont c'était la vingtième participation à un mondial, de croiser des têtes devenues si rapidement familières comme Berg, Höhne, Krzywonos ou Benjamin Shifman, et de découvrir ceux dont c'était la première participation, Chinois, Coréens... Même pour un vieux briscard comme moi (c'est mon quinzième championnat — sept fois comme arbitre en chef, six fois comme arbitre de table et deux fois comme joueur), il y a de plus en plus de visages nouveaux. Au total, une participation record de 54 joueurs pour vingt pays et beaucoup de sang neuf. Je ne le répéterai jamais assez : si vous ne pouvez pas vous qualifier, venez assister à un championnat du monde : la tension est palpable, les parties de très haut niveau (et vous pourrez les arbitrer) et l'amitié toujours présente.

Parmi les favoris, on retrouve nos titis grenoblo-parisiens ; Goto, le nouveau champion du Japon ; Shaman qui défend son titre, Krzywonos, toujours affûté ; mais secrètement, tout le monde attend une explication entre Makoto Suekuni, champion du monde 1997, un des tout meilleurs Japonais, et Ben Seeley, finaliste malheureux l'an dernier après un parcours impressionnant et certainement plus expérimenté cette année.

En revanche, le titre par équipes apparaît très ouvert entre les Français bien sûr (seule équipe avec trois têtes de série), les Japonais, les Améri-

cains, les Italiens et même les Néerlandais dont Shaman disait le plus grand bien.

Le hasard faisant comme toujours bien les choses, c'est le nom du champion en titre qui sortit en premier du chapeau lors du tirage au sort des appartements de la première ronde. Quelques matchs équilibrés indiquent que les affaires sérieuses commencent : Barnaba-Yamanaka, Feldborg-Sperandio ou même van Tilburg-Berg. Pas de joueurs inconnus pour nos mousquetaires qui affrontent Arnold (Takuji), Szyszko (Caspard) et Radzivilovsky (Tastet).

Après un agréable dîner en compagnie de Shaman (devinez de quoi nous avons parlé...), retour à l'hôtel et petite séance de préparation pour tout le monde (c'est-à-dire Fabrice et ma pomme, les autres préférant aller se coucher).

Ronde 1 : pas de problème pour Shaman qui affronte un Chinois clairement inexpérimenté.

| | a | b | c | d | e | f | g | h |
|---|----|----|----|----|----|----|----|----|
| 1 | 51 | 46 | 43 | 35 | 24 | 33 | 44 | 41 |
| 2 | 53 | 52 | 22 | 6 | 23 | 27 | 38 | 45 |
| 3 | 12 | 5 | 2 | 3 | 7 | 9 | 28 | 37 |
| 4 | 13 | 10 | 1 | ○ | ● | 8 | 16 | 47 |
| 5 | 14 | 21 | 4 | ● | ○ | 11 | 19 | 20 |
| 6 | 26 | 29 | 17 | 25 | 18 | 15 | 36 | 48 |
| 7 | 50 | 49 | 30 | 31 | 34 | 40 | 58 | 57 |
| 8 | 56 | 54 | 55 | 32 | 39 | 42 | 59 | 60 |

Shaman 60-4 Luo

Très rapidement Blanc se retrouve à l'extérieur de la position. Après 29.b6, Blanc doit jouer au sud et s'enferme encore plus. Il ne reste plus à Noir qu'à tout ramasser, en évitant simplement la bourde qui consisterait à se faire tout retourner.

La journée commence bien pour Marc et Takuji qui l'emportent sans trop de problème même si l'on s'aperçoit que tout le monde est préparé et qu'il n'y aura pas de partie facile. Justement, un qui n'est pas au

mieux c'est Manu « killer-mais-pas-tant-que-ça » Caspard qui laisse Szyszko survivre, tellement que c'est ce dernier qui l'emporte...

| | a | b | c | d | e | f | g | h |
|---|----|----|----|----|----|----|----|----|
| 1 | 50 | 31 | 21 | 22 | 23 | 39 | 52 | 57 |
| 2 | 51 | 49 | 12 | 13 | 24 | 53 | 58 | 56 |
| 3 | 25 | 16 | 7 | 9 | 2 | 46 | 44 | 43 |
| 4 | 17 | 8 | 1 | ○ | ● | 10 | 14 | 42 |
| 5 | 26 | 19 | 6 | ● | ○ | 5 | 36 | 41 |
| 6 | 20 | 18 | 11 | 15 | 4 | 3 | 40 | 45 |
| 7 | 27 | 38 | 33 | 28 | 30 | 35 | 59 | 54 |
| 8 | 47 | 48 | 34 | 29 | 32 | 37 | 60 | 55 |

Caspard 29-35 Szyszko L.

Le béton noir est rapidement lancé et la position blanche devient intenable : pas de sacrifice possible en b2 et presque plus de coup légaux à l'est. Manu rate l'estocade au coup 45. Il fallait en fait reconnaître une structure particulière au sud qui amène à un « piège de Suekuni » (voir l'article *Suekuni-Seeley* dans *Fforum 70*). Après 45.a8 b8, Blanc a perdu la parité au sud-est car son seul coup dans la zone est g8, l'obligeant à se désinsérer du bord sud, permettant à Noir de jouer h8 et laissant un trou de trois (h6-h7-g7) sans accès blanc. Noir doit donc laisser ce trou et jouer la parité au nord avec 47.f3 g2 h2 (h1 ou b2 gagnent aussi largement) f2 b2 (ou h1) a1 a2 g1 h1 et Blanc est obligé de jouer le désastreux 56.g8, amenant en plus une ruse du T (57.h7 g7 h8 ps h6 46-18). Au lieu de ça, Manu joue 45.h6 qui transforme la position en une difficile finale gagnante 33-31 puis se trompe au coup 49 (49.h2 était le coup correct, avec une suite compliquée).

Depuis quelques années, les Japonais n'effrayent décidément plus personne à un mondial et le tournoi débute mal pour leur champion qui se prend un Australien dans les genévives : Goto 9-55 Hubbard ! La plupart des autres favoris l'emportent sans problème.

Ronde 2 : d'ailleurs leur Meijin ne vaut pas plus ; c'est un Finlandais habitué des sites *online* qui le bat proprement.

| | a | b | c | d | e | f | g | h |
|---|----|----|----|----|----|----|----|----|
| 1 | 55 | 60 | 53 | 44 | 29 | 30 | 31 | 48 |
| 2 | 56 | 54 | 35 | 15 | 10 | 34 | 49 | 50 |
| 3 | 59 | 18 | 7 | 9 | 2 | 14 | 33 | 52 |
| 4 | 41 | 8 | 1 | ○ | ● | 27 | 32 | 39 |
| 5 | 38 | 17 | 6 | ○ | ○ | 3 | 47 | 40 |
| 6 | 20 | 19 | 16 | 11 | 4 | 5 | 36 | 43 |
| 7 | 46 | 42 | 13 | 12 | 23 | 22 | 37 | 57 |
| 8 | 45 | 28 | 21 | 24 | 25 | 26 | 51 | 58 |

Suekuni 23-41 Makkonen

12.d7 est une préparation car le coup quasiment automatique est f4 (ou même de rares fois b3 ou d2). La partie se poursuit tranquillement sans gros avantage pour l'un des deux joueurs mais c'est Makkonen qui joue remarquablement bien la finale alors que Suekuni laisse échapper le gain (33-31 avec 37.h4 pour essayer d'avoir un accès en d1) puis les pions (39, 41, 45 et 47 sont des erreurs mineures).

Après avoir perdu contre Shaman à la table numéro 1, Luo se retrouve (mais c'est le hasard) à la dernière ! Sa charmante compatriote Liya Ye surprend Silvola tandis que notre équipe réédite sa « performance » : Takuji se défait de Hallberg, Barnaba ne pose pas de problème à Marc et Manu flotte haut contre... Seeley, sans succès. Il est à 0/2 et on se dit que le tournoi est bien mal engagé.

Shaman perd largement contre Williams en jouant mal la finale, ce qui n'est pas dans ses habitudes mais Sperandio contrôle Yiu remarquablement.

| | a | b | c | d | e | f | g | h |
|---|----|----|----|----|----|----|----|----|
| 1 | 49 | 48 | 42 | 35 | 26 | 53 | 54 | 56 |
| 2 | 38 | 43 | 31 | 22 | 21 | 28 | 52 | 55 |
| 3 | 37 | 33 | 2 | 3 | 8 | 17 | 57 | 20 |
| 4 | 34 | 27 | 1 | ○ | ● | 6 | 9 | 58 |
| 5 | 39 | 32 | 4 | ○ | ○ | 7 | 16 | 45 |
| 6 | 40 | 36 | 19 | 5 | 10 | 11 | 18 | 23 |
| 7 | 50 | 51 | 13 | 12 | 30 | 14 | 41 | 47 |
| 8 | 59 | 44 | 15 | 24 | 29 | 25 | 46 | 60 |

Sperandio 34-30 Yiu

8.e3 sert à éviter les lignes classiques de la *Tanida* mais Blanc se

retrouve rapidement rejeté à l'extérieur à la sortie de l'ouverture. Noir pouvait accentuer la pression avec 23.g3 f1 b5 f2 b4 h4 c2 e7 f8 mais il ne se relâche pas et conclut l'affaire par un joli contrôle de diagonale 41.g7 c1 b2 qui se poursuit 44.b8 h5 g8 h7! En zeitnot, Noir gaffe à 57 (57.h4 h8 g3 ps a8 40-24) mais l'emporte quand même.

Par équipes, seuls les USA sont à 5/6 ; Feldborg, Caspard et Berg sont à 0/2...

Ronde 3 : rien ne va plus pour Manu qui annule contre Roy Arnold... Manu termine cette ronde à la 47^e place sur 54... Place aux jeunes en équipe de France ! Marc continue son sans-faute tandis que Takuji perd une fois de plus contre sa bête noire, Sperandio.

J'arbitre une grosse masse de Krzywonos contre un Coréen dont c'est la première participation. L'équipe coréenne sera d'ailleurs loin d'être ridicule avec de bonnes performances de ses joueurs, entraînés par de longues séances sur Internet.

| | a | b | c | d | e | f | g | h |
|---|----|----|----|----|----|----|----|----|
| 1 | | 55 | 23 | 36 | 22 | 37 | 48 | 49 |
| 2 | 20 | 59 | 16 | 21 | 24 | 26 | 51 | 52 |
| 3 | 19 | 15 | 7 | 13 | 2 | 25 | 28 | 39 |
| 4 | 17 | 10 | 1 | ○ | ● | 27 | 40 | 43 |
| 5 | 18 | 9 | 6 | ○ | ○ | 3 | 38 | 42 |
| 6 | 12 | 14 | 8 | 11 | 4 | 5 | 44 | 41 |
| 7 | 45 | 29 | 47 | 30 | 32 | 35 | 56 | 57 |
| 8 | 46 | 54 | 31 | 33 | 53 | 34 | 50 | 58 |

Kwon 14-50 Krzywonos

L'ouverture est assez classique mais il semble que Noir serait plus inspiré de reprendre le bord ouest avec 19.a7 plutôt que de le laisser à Blanc. Noir est rejeté hors du centre et il est obligé de trop donner en finale pour profiter de la parité perdue par Blanc au nord-ouest. En plus, Noir joue les paires e8-b8 et g2-h2 dans le mauvais sens : 51.e8 b8 g7 h8 h7 g2 h2 ps b1 30-34 ou même 53.b1 b8 e8 g7 h8 h7 b2 25-39 mais 53.e8 permet à Blanc d'arnaquer partout.

Sur une *Tamenori*, Binta se fait atomiser par Goto qui se rattrape de sa bévue de la première ronde. 24.b3 est tout sauf classique (il faut jouer f2) et la position après 29 est explicite : Noir est bien installé au centre, entre une frontière blanche et un bord

blanc. Il a tout le contrôle et la finale se déroule naturellement.

| | a | b | c | d | e | f | g | h |
|---|----|----|----|----|----|----|----|----|
| 1 | 57 | 54 | 42 | 41 | 38 | 39 | 40 | 53 |
| 2 | 58 | 55 | 21 | 25 | 23 | 27 | 50 | 37 |
| 3 | 59 | 24 | 20 | 10 | 2 | 11 | 18 | 16 |
| 4 | 60 | 22 | 1 | ○ | ● | 7 | 13 | 34 |
| 5 | 43 | 26 | 6 | ○ | ○ | 5 | 12 | 33 |
| 6 | 44 | 48 | 19 | 15 | 4 | 3 | 8 | 56 |
| 7 | 45 | 46 | 28 | 29 | 14 | 9 | 51 | 52 |
| 8 | 47 | 36 | 35 | 30 | 31 | 17 | 32 | 49 |

Goto 48-16 Andriani

Seeley bat Makkonen, le tombeur de Suekuni, et reste en tête à la pause en compagnie de Krzywonos, Höhne, Marc, Haugland, Sperandio et la surprenante Ye (vainqueur à l'instant de Williams). Au chapitre des contre-performances, Matthias Berg, demi-finaliste en 2001, qui est toujours sur la ligne de départ après sa troisième défaite. À cette ronde, les États-Unis marquent deux points mais sont toujours seuls en tête avec sept victoires.

Ronde 4 : de retour du déjeuner, Manu prend des bonnes résolutions et marque son premier point... contre le Chinois... un débutant... c'est toujours ça de pris !

Suekuni et Shaman perdent leur deuxième partie contre respectivement Goto et Yamanaka.

| | a | b | c | d | e | f | g | h |
|---|----|----|----|----|----|----|----|----|
| 1 | 58 | 53 | 26 | 19 | 27 | 18 | 51 | 60 |
| 2 | 59 | 39 | 28 | 6 | 17 | 20 | 44 | 52 |
| 3 | 10 | 33 | 2 | 3 | 13 | 12 | 15 | 30 |
| 4 | 35 | 5 | 1 | ○ | ● | 16 | 31 | 29 |
| 5 | 38 | 11 | 4 | ○ | ○ | 22 | 24 | 34 |
| 6 | 14 | 21 | 8 | 7 | 9 | 25 | 23 | 40 |
| 7 | 32 | 50 | 37 | 36 | 56 | 41 | 45 | 46 |
| 8 | 57 | 47 | 42 | 43 | 48 | 49 | 55 | 54 |

Suekuni 10-54 Goto

L'ouverture est une variante, jouée au Japon, de la *Heath Comp'oth droite*. 15.g3, nouveau, est peut-être une préparation. 23.g6 n'est pas très bon à cause de la réponse 24.e1 (que Blanc ne joue pas), et Noir, sans accès en c1, est presque forcé de prendre le bord se donnant une forte influence. Pour cette raison, 23.f6 est probablement meilleur. La

⑥

partie se poursuit avec un très léger avantage noir qui occupe mieux le centre. L'erreur décisive est 41.f7 qui empêche de jouer la parité dans le coin nord-ouest en contrôlant la diagonale ; 41.b1 tout de suite était gagnant 34-30, malgré une arnaque finale : 41.b1 g2 h1 g1 d8 e7 e8 c8 b8 f7 h2 a2 b7 a1 f8 g7 h7 h8 g8 a8. Les deux joueurs contrôlent chacun leur diagonale et c'est la grosse bourde avec 51.g1? au lieu de h2 (perdant 29-35).

Première défaite de Marc contre Williams tandis que Takuji se reprend avec un peu de chance contre Jung, le meilleur Coréen.

| | a | b | c | d | e | f | g | h |
|---|----|----|----|----|----|----|----|----|
| 1 | 52 | 29 | 28 | 27 | 33 | 46 | 47 | 54 |
| 2 | 53 | 45 | 14 | 10 | 16 | 48 | 56 | 55 |
| 3 | 22 | 13 | 7 | 9 | 2 | 11 | 38 | 36 |
| 4 | 15 | 12 | 1 | ○ | ● | 17 | 18 | 35 |
| 5 | 24 | 26 | 6 | ● | ○ | 5 | 20 | 39 |
| 6 | 31 | 25 | 8 | 21 | 4 | 3 | 23 | 37 |
| 7 | 32 | 49 | 51 | 41 | 19 | 30 | 58 | 40 |
| 8 | 50 | 60 | 59 | 42 | 34 | 43 | 44 | 57 |

Jung 27-37 Kashiwabara

On sort des sentiers battus de la *Scorpion Piau-Puget* avec 12.b4 b3, surtout joués par les ordinateurs. C'est en fait 16.e2 qui n'est pas bon, laissant le centre à Noir ; 16.f2 d7 g3 d6 b6 ou 16.f2 e2 g3 résistaient plus. Après 26.b5, Blanc entoure Noir et s'étend sur toute la frontière nord. Noir se contente de gérer son avance mais se retrouve perdant après son coup 43.f8 à cause du contrôle blanc de la diagonale g3-d6, l'empêchant de gagner un temps au sud. Il fallait faire 43.c8 b8 (empêche Blanc de jouer ensuite c7 qui ferait une paire qui perd) b2 (menaçant de contrôler ensuite la diagonale b2-f6 avec g7) puis une suite pour finir 36-28.

Au classement, on commence à y voir plus clair : Seeley ne flanche pas à 4/4 mais il est en compagnie de Haugland et de Höhne, deux joueurs qu'on n'attendait pas forcément aux premières places (mais ce ne sont pas des inconnus : Haugland a été demi-finaliste en 99 et Höhne se comporte brillamment dans les tournois européens). 14 joueurs sont à une défaite, Suekuni et Shaman ont déjà deux échecs dans leur besace, Manu traîne à 1,5 et Feldborg et Berg ont commencé leur calvaire avec seulement 1 point. Les États-Unis caracolent en

tête avec 10 points, les Italiens et les Japonais sont à 8, les Français à 7,5.

Ronde 5 : Marc se prend une déculottée contre Andersson.

| | a | b | c | d | e | f | g | h |
|---|----|----|----|----|----|----|----|----|
| 1 | 42 | 60 | 36 | 37 | 38 | 39 | 40 | 51 |
| 2 | 43 | 41 | 44 | 35 | 31 | 33 | 48 | 50 |
| 3 | 24 | 11 | 9 | 14 | 2 | 6 | 32 | 49 |
| 4 | 26 | 8 | 1 | ○ | ● | 3 | 34 | 47 |
| 5 | 16 | 15 | 4 | ● | ○ | 27 | 59 | 52 |
| 6 | 17 | 13 | 10 | 5 | 7 | 12 | 46 | 56 |
| 7 | 18 | 53 | 22 | 19 | 23 | 21 | 57 | 58 |
| 8 | 45 | 54 | 20 | 25 | 28 | 29 | 30 | 55 |

Andersson 59-5 Tastet

Le coup 12.f6, surprenant, est une invention des programmes dans cette variante d'évitement de la *Rose* (8.b4). Il a été popularisé en 2001 par Nicolet et surtout par Rose lors de sa victoire au championnat du monde ; mais Marc aurait dû jouer 20.a4 au lieu de la séquence 20.c8 f7 c7 e7 a3 d8 a4 f5 qui laisse une frontière en majorité blanche, prend un bord déséquilibré et perd la parité au sud-ouest... Avec trois bords déséquilibrés blancs au coup 40 et un contrôle noir, la finale ne pose pas de problème à Andersson.

Parmi les hommes de tête, Seeley sauve 33 pions face à Takuji qui rate un gain peu évident au coup 46 et un autre au coup suivant ; Höhne continue son sans-faute en disposant de Haugland.

| | a | b | c | d | e | f | g | h |
|---|----|----|----|----|----|----|----|----|
| 1 | 45 | 44 | 51 | 58 | 59 | 55 | 60 | 52 |
| 2 | 46 | 37 | 21 | 24 | 20 | 56 | 54 | 39 |
| 3 | 28 | 17 | 15 | 12 | 2 | 13 | 16 | 38 |
| 4 | 31 | 18 | 1 | ○ | ● | 7 | 22 | 35 |
| 5 | 29 | 14 | 6 | ● | ○ | 5 | 10 | 25 |
| 6 | 27 | 26 | 19 | 11 | 4 | 3 | 8 | 23 |
| 7 | 36 | 53 | 40 | 30 | 33 | 9 | 43 | 50 |
| 8 | 47 | 57 | 42 | 41 | 34 | 32 | 49 | 48 |

Höhne 43-21 Haugland

Sur une *Coccinelle classique* (14.b5), les deux joueurs déroulent la suite la plus jouée dont le thème est le contrôle de la ligne 4 et l'accès à g4. La position est ensuite assez tendue avec deux masses de pions en opposition. Finalement c'est Blanc qui craque en premier avec 28.a3,

laissant Noir jouer deux autres temps sur le bord ; 28.c7 a5 a4 a3 e7 ou 28.c7 h4 a5 a4 e7 gardait des possibilités pour Blanc. Après 40.c7, Blanc a perdu la parité au sud-ouest et il suffit à Noir de jouer au nord avec 41.f1 pour l'emporter 36-28 (e1 et d1 se font arnaquer en a2, c1 f2 d1 f1 e1 aussi). Au lieu de cela, Höhne remplit inutilement au sud (41.d8 c8 33-31) et surtout redonne la parité à Blanc en se fermant le coin sud-est avec 43.g7 ; mais Blanc n'en profite pas et perd la partie en laissant tout le bord et le prébord ouest à Noir (d1 ou g2 annulait grâce à la parité au nord).

Dans le match des mal classés, Berg bat Feldborg qui continue sa descente aux enfers et Manu gagne contre un Danois inconnu dont le prénom est Caspar...

Höhne et Seeley sont invaincus ; huit joueurs sont juste derrière ; Marc, Takuji, Suekuni et Shaman sont dans le paquet à 3/5 et Manu remonte doucement à 2,5. Toujours détachés, les USA ont deux points d'avance sur les Italiens, les Japonais et même les Suédois qui nous sont passés devant.

Ronde 6 : et c'est finalement Höhne qui s'impose pour prendre le commandement.

| | a | b | c | d | e | f | g | h |
|---|----|----|----|----|----|----|----|----|
| 1 | 47 | 58 | 57 | 15 | 41 | 19 | 55 | 54 |
| 2 | 33 | 44 | 17 | 8 | 16 | 40 | 43 | 51 |
| 3 | 28 | 27 | 2 | 3 | 14 | 9 | 39 | 50 |
| 4 | 18 | 13 | 1 | ○ | ● | 6 | 38 | 48 |
| 5 | 32 | 12 | 4 | ● | ○ | 7 | 25 | 52 |
| 6 | 31 | 30 | 11 | 5 | 21 | 20 | 24 | 37 |
| 7 | 59 | 49 | 29 | 10 | 22 | 23 | 42 | 53 |
| 8 | 60 | 34 | 35 | 36 | 26 | 45 | 46 | 56 |

Seeley 28-36 Höhne

12.b5 a été énormément travaillé par Höhne cette année sur Internet et il a joué cette ouverture quatre fois au mondial. Cela permet de ne pas rentrer dans les lignes très classiques sur la *Tanida* après 12.e6 ou 12.c7, lignes souvent connues très profondément par les meilleurs joueurs. Les deux couleurs se mettent en opposition mais c'est Blanc qui réussit à attirer Noir de son côté. Après 36.d8, tant que la ligne 7 reste blanche, Noir décide de ne pas jouer a7 pour gagner la parité (il y a un trou de trois au sud-ouest dans lequel Blanc se fait

arnaquer — b7 a7! — s'il y joue). Malheureusement pour Noir, cela l'oblige à prendre trop de frontière et il doit trop donner après le contrôle de la diagonale par Blanc.

Marc venge Manu en battant Szyszko et la série de victoires de Manu continue, malheureusement au détriment de Takuji.

Dans les groupes de tête, Haugland crée la surprise en faisant mordre la poussière au champion japonais.

| | a | b | c | d | e | f | g | h |
|---|----|----|----|----|----|----|----|----|
| 1 | 56 | 52 | 49 | 50 | 47 | 48 | 59 | 58 |
| 2 | 57 | 55 | 36 | 35 | 34 | 26 | 53 | 40 |
| 3 | 45 | 7 | 2 | 3 | 14 | 19 | 20 | 39 |
| 4 | 46 | 9 | 1 | ○ | ● | 6 | 18 | 28 |
| 5 | 44 | 21 | 4 | ○ | ○ | 13 | 16 | 27 |
| 6 | 25 | 10 | 8 | 5 | 11 | 15 | 17 | 29 |
| 7 | 54 | 38 | 23 | 12 | 22 | 31 | 51 | 30 |
| 8 | 41 | 33 | 43 | 24 | 32 | 42 | 37 | 60 |

Haugland 33-31 Goto

Le coup 7.b3 est assez récent mais gagne en popularité car il permet d'éviter toutes les lignes standards sur la *Tanida* (7.f5 d2) ou la *Cambridge* (7.b4). La suite est une classique bataille pour le centre et les coups tranquilles. Vers le coup 27, Noir est bien regroupé à l'ouest et Blanc n'a pas de bon moyen de traverser son mur. Après 37.g8, Blanc doit commencer à donner des pions mais peut encore espérer grâce à la parité. En fait, il ne sera jamais gagnant, malgré quelques erreurs en finale de part et d'autre.

Ronde 7 : Joie de courte durée pour Marc qui chute face à Suekuni ; Manu se débarrasse sans problème de Jung et Takuji parachève la vengeance de Manu en battant lui aussi Szyszko. Höhne perd son premier demi-point en faisant nulle contre Sperandio dans une partie serrée où chaque joueur aura le gain assez tard et Seeley bat son compatriote Williams.

Celui qui est encore champion du monde pour deux jours n'est pas complètement à la rue et renvoie Ye à ses études.

L'ouverture est une *Italienne* mais le coup 8.c3 n'est pas bon, il se ferme trop de frontière en laissant Noir jouer au sud et à l'est ; les suites classiques sont 8.c6 b5 d2 (ou b6), 8.c6 f3 c3 b4 ou 8.c6 f6 f4 e7 f3.

Après 23.f3, c'est terminé pour Blanc qui n'a pas de bon coup au sud (24.c7 g8!! ou 24.d8 g8) ni de suites intéressantes à l'est.

| | a | b | c | d | e | f | g | h |
|---|----|----|----|----|----|----|----|----|
| 1 | 45 | 44 | 40 | 38 | 39 | 33 | 60 | 59 |
| 2 | 50 | 42 | 43 | 37 | 35 | 28 | 36 | 34 |
| 3 | 51 | 46 | 8 | 5 | 2 | 23 | 18 | 27 |
| 4 | 52 | 41 | 1 | ○ | ● | 9 | 19 | 25 |
| 5 | 53 | 14 | 6 | ○ | ○ | 3 | 20 | 21 |
| 6 | 32 | 31 | 11 | 7 | 4 | 12 | 30 | 24 |
| 7 | 55 | 56 | 29 | 10 | 13 | 22 | 26 | 49 |
| 8 | 58 | 57 | 15 | 54 | 17 | 16 | 48 | 47 |

Shaman 39-25 Ye

Notre ami canadien Krzywonos effectue un bon tournoi et en profite pour battre Haugland sur une variante de la *Tigre-scorpion du pion isolé*.

| | a | b | c | d | e | f | g | h |
|---|----|----|----|----|----|----|----|----|
| 1 | 43 | 42 | 15 | 41 | 21 | 20 | 44 | 53 |
| 2 | 45 | 36 | 11 | 10 | 17 | 19 | 54 | 39 |
| 3 | 46 | 14 | 7 | 9 | 2 | 16 | 13 | 22 |
| 4 | 55 | 35 | 1 | ○ | ● | 12 | 18 | 28 |
| 5 | 38 | 40 | 6 | ○ | ○ | 5 | 24 | 37 |
| 6 | 48 | 47 | 8 | 23 | 4 | 3 | 25 | 27 |
| 7 | 60 | 56 | 30 | 31 | 29 | 26 | 57 | 50 |
| 8 | 59 | 52 | 49 | 32 | 33 | 34 | 58 | 51 |

Krzywonos 48-16 Haugland

C'est 15.c1 qui sort en premier des sentiers battus (15.d6 d7 puis b4 b5 ou c8, ou 15.b4 f3 d1 g4 d6) ; d'ailleurs c'est efficace puisque Haugland ne trouve pas la bonne réponse (16.e1) ; le problème de 16.f3 est que Blanc ne va pas gagner de temps au nord alors qu'il a déjà une frontière élargie à l'ouest ; 16.e1 e2 f2 ou même 16.f2 e2 h4 lui permettait de voir venir. Après 25.g6, Blanc ne peut jouer ni à l'est, ni à l'ouest ; jouer au nord en d1 ne sert à rien, il ne reste plus que le sud... et une fois la région remplie, Blanc sera coincé. Quand Noir reprend le bord est avec 39.h2, enlevant l'accès de Blanc en c8, c'est définitivement terminé.

Quand le calme revient sur le champ de bataille, beaucoup d'espairs se sont envolés. Höhne, que personne n'attendait à ce niveau, trône avec 6,5/7, Krzywonos et Seeley sont juste derrière avec 6/7, Spe-

randio est à 5,5 et sept joueurs sont à 5 dont Goto et Suekuni, nos deux Japonais. Manu, revenu du diable vauvert, est passé premier Français avec 4,5 tandis que Marc et Takuji lambinent à 4. Bien sûr, rien n'est joué mais le moral est bas, les préparations douteuses, les finales approximatives et en plus les sangliers avaient mangé des cochonneries...

Toujours intouchables, les USA sont à 16, toujours deux points devant les Japonais et également devant les Allemands, boostés par la performance de Höhne et la remontée de Berg (revenu à 4/7). La palme de la contre-performance va à Feldborg bien mal en point à 2/7.

Après un dîner rapide, les joueurs vont se coucher mais le travail des secondsants continue : étude des ouvertures jouées, préparation contre certains adversaires, fabrication en urgence d'une base de WThor avec les parties de la journée... Je vous assure que Fabrice et moi-même nous nous sommes couchés tard ce soir-là...

Ronde 8 : la demi-finale s'éloigne pour Marc, défait par Benjamin Shifman, tandis que Takuji marque un point contre Corio et que Manu, qui a mangé on ne sait quoi depuis hier midi, continue imperturbable à aligner les victoires, contre Haugland cette fois-ci.

| | a | b | c | d | e | f | g | h |
|---|----|----|----|----|----|----|----|----|
| 1 | 55 | 39 | 13 | 48 | 31 | 30 | 49 | 60 |
| 2 | 56 | 50 | 14 | 10 | 11 | 40 | 51 | 59 |
| 3 | 16 | 12 | 7 | 9 | 2 | 25 | 52 | 38 |
| 4 | 21 | 15 | 1 | ○ | ● | 24 | 27 | 57 |
| 5 | 17 | 18 | 6 | ○ | ○ | 5 | 26 | 53 |
| 6 | 19 | 20 | 8 | 29 | 4 | 3 | 28 | 58 |
| 7 | 22 | 44 | 35 | 32 | 23 | 34 | 43 | 54 |
| 8 | 47 | 42 | 45 | 33 | 37 | 36 | 41 | 46 |

Sperandio 25-39 Suekuni

Sperandio rate une occasion d'accrocher le scalp d'un Japonais à son palmarès. Après une *Scorpion fausse-Piau*, la partie reste serrée mais Noir trouve le bon coup 39.b1 qui lui assure le contrôle du jeu. Hélas, après une excellente séquence 41-47 lui permettant de bloquer complètement Blanc, Sperandio rate le bon coup, pourtant évident si on analyse la position avec l'œil de la parité : il faut jouer dans le trou de

trois au nord-ouest, donc b2 car a2 se fait arnaquer après a1. Après 49.b2 a1 a2, Blanc passe et Noir récupère un maximum de pions intérieurs (51.g2 g1 h4 g3 h6 h7 h5 h1 h2 37-27).

Tandis que Seeley corrige Krzywonos (54-10) dans le duel des seconds, la partie Höhne-Goto montre que même les meilleurs ne sont pas à l'abri d'erreurs en finale.

| | a | b | c | d | e | f | g | h |
|---|----|----|----|----|----|----|----|----|
| 1 | 59 | 57 | 54 | 45 | 46 | 50 | 53 | 52 |
| 2 | 58 | 44 | 47 | 42 | 43 | 38 | 49 | 51 |
| 3 | 25 | 5 | 2 | 3 | 29 | 30 | 33 | 34 |
| 4 | 18 | 8 | 1 | ○ | ● | 6 | 31 | 36 |
| 5 | 9 | 7 | 4 | ● | ○ | 21 | 32 | 39 |
| 6 | 10 | 12 | 11 | 13 | 19 | 23 | 41 | 35 |
| 7 | 37 | 48 | 16 | 14 | 20 | 22 | 56 | 40 |
| 8 | 55 | 26 | 17 | 15 | 24 | 27 | 28 | 60 |

Höhne 35-29 Goto

Cette variante de la *Campagnarde* a elle aussi été beaucoup travaillée par Höhne et il l'a utilisée à cinq reprises lors du tournoi. Le thème est plus ou moins de forcer Blanc à prendre le bord à l'ouest et de lancer un béton difficile. Ce n'est pas exactement ce qui se passe ici puisque c'est finalement au sud que Blanc s'installe. Au coup 19, Höhne a essayé e6 ici, a3 lors de la demi-finale et e3 (qui semble le plus prometteur) pour la petite finale. Au coup 36, Goto doit choisir entre h4 et h5 pour ne pas ouvrir (et forcer Noir à reprendre le bord ouest) mais il ne joue pas le bon : après 36.h4 a7, f2 retourne le pion g3, alors que 36.h5 a7 f2 laisse le pion g3 noir, pourrissant g6 pour Noir et permettant éventuellement à Blanc de gagner un temps plus tard en h2. 36.h5 gagne 27-37 alors que 36.h4 fait nulle et même perd 33-31 après 38.f2 (e2 est le bon coup). Ce n'est pas grave, Noir ne trouve pas la bonne réponse 39.g6 qui lui offre un temps supplémentaire à l'est (40.h5 h2 et Noir h7 plus tard) ; 39.h5 h7 g6 d2 e2 b2 d1 redonne un 29-35 à Blanc (avec un pion de perdu de chaque côté dans cette suite). Le problème est que la suite correcte est assez introuvable (c1 c2 a2 a1 e1 g1 b1 g2 f1 h1 g7 h8 h2 a8 b7) et Noir retrouve la nulle, puis le gain après 48.b7. Là, c'est Noir qui a une suite difficile à voir (49.c1 a1 f1 gagne 37-27 grâce à la parité) et Blanc reprend l'avantage.

Pas pour longtemps puisque 54.c1 est la dernière erreur : Blanc perd la parité au nord-ouest ; 54.b1 amenait à une victoire 29-35 mais Blanc avait probablement peur de 55.c1 sans voir que 56.a2 faisait assez de pions.

Au classement, Höhne (7,5/8) et Seeley (7/8) se détachent devant Krzywonos, Andersson, Suekuni et Yiu à 6 ; Manu est en embuscade à 5,5. Par équipe les USA sont à 18, les Allemands à 16,5 et les Japonais à 15, devant les Français et les Italiens à 14,5.

Ronde 9 : Marc se rattrape contre Arnold mais c'est Takuji qui flanche contre Berg, bien revenu après ses défaites des trois premières rondes. Loin de ses questions existentialistes, Manu enchaîne et surenchaîne avec sa sixième victoire d'affilée, contre Sperandio.

| | a | b | c | d | e | f | g | h |
|---|----|----|----|----|----|----|----|----|
| 1 | 60 | 59 | 25 | 43 | 42 | 33 | 37 | 55 |
| 2 | 29 | 50 | 20 | 21 | 26 | 14 | 52 | 48 |
| 3 | 28 | 7 | 2 | 3 | 13 | 15 | 39 | 38 |
| 4 | 19 | 9 | 1 | ○ | ● | 6 | 23 | 56 |
| 5 | 18 | 16 | 4 | ● | ○ | 24 | 44 | 57 |
| 6 | 17 | 10 | 8 | 5 | 22 | 34 | 49 | 58 |
| 7 | 53 | 30 | 11 | 12 | 35 | 31 | 45 | 54 |
| 8 | 51 | 32 | 40 | 41 | 27 | 36 | 47 | 46 |

Caspard 52-12 Sperandio

Le béton noir fonctionne parfaitement et le gros score s'explique par l'arnaque au coup 51 (pas d'accès blanc en a7) que Sperandio n'avait pas vue (50.h7, perdait 35-29).

| | a | b | c | d | e | f | g | h |
|---|----|----|----|----|----|----|----|----|
| 1 | 40 | 60 | 59 | 22 | 51 | 52 | 58 | 57 |
| 2 | 39 | 35 | 21 | 12 | 50 | 54 | 56 | 53 |
| 3 | 14 | 5 | 2 | 3 | 6 | 49 | 55 | 48 |
| 4 | 23 | 20 | 1 | ○ | ● | 38 | 44 | 43 |
| 5 | 24 | 9 | 4 | ● | ○ | 28 | 41 | 42 |
| 6 | 33 | 11 | 10 | 7 | 8 | 25 | 30 | 31 |
| 7 | 32 | 34 | 13 | 16 | 15 | 29 | 36 | 46 |
| 8 | 37 | 47 | 19 | 18 | 17 | 26 | 27 | 45 |

Höhne 55-9 Yiu

Höhne continue son cavalier seul en ne faisant qu'une bouchée de Yiu. Toujours sur une variante de la *Campagnarde*, Noir met la pression sur Blanc en tirant rapidement le jeu sur les bords. 22.d1 est le coup critique :

il permet à Noir de jouer à l'ouest et surtout la réponse 24.a5 retourne le pion c3 qui pourrissait le coup f6 pour Noir ; une suite comme 22.a4 a5 a7 a2 c1 laissait Blanc survivre un peu ; dans la partie, après le très joli 35.b2, Blanc se fait arnaquer au sud-ouest et c'est fini pour lui.

La situation se clarifie nettement en tête avec les victoires de Seeley (contre Andersson) et de Suekuni (contre Krzywonos).

Ronde 10 : c'est définitivement terminé pour Marc et Takuji, défaits par les transalpins Sperandio et Silvola. Manu ? Il suffit de l'engueuler suffisamment fort après trois rondes... Et de sept, avec la première défaite de Höhne à la clef.

| | a | b | c | d | e | f | g | h |
|---|----|----|----|----|----|----|----|----|
| 1 | 52 | 53 | 34 | 29 | 33 | 32 | 50 | 46 |
| 2 | 54 | 47 | 23 | 8 | 28 | 27 | 41 | 51 |
| 3 | 49 | 21 | 2 | 3 | 22 | 9 | 30 | 38 |
| 4 | 25 | 24 | 1 | ○ | ● | 6 | 26 | 39 |
| 5 | 44 | 43 | 4 | ● | ○ | 7 | 31 | 37 |
| 6 | 42 | 35 | 11 | 5 | 12 | 13 | 40 | 36 |
| 7 | 45 | 48 | 17 | 10 | 14 | 18 | 58 | 60 |
| 8 | 55 | 56 | 20 | 15 | 19 | 16 | 57 | 59 |

Caspard 39-25 Höhne

Il s'agit de LA grande variante de la *Tanida*, revenue à la mode depuis quelques années. Blanc prend deux bords opposés (pas bon pour l'influence) mais Noir n'a pas beaucoup de coups. En fait, l'analyse informatique a montré que Noir est gagnant après 27.f2 mais probablement sur un score très serré : cela peut justifier le choix de l'ouverture par Blanc car qui dit très serré, dit erreurs possibles... Effectivement, après 33.e1, le score parfait est de 33-31 en faveur de Noir... et le reste jusqu'à 46.h1 qui perd deux pions. Noir en profite alors pour jouer un coup perdant ; 47.a3 gagnait simplement avec la parité : 48.b2 a1 a2 b7 (et la parité en b1), 48.b7 b2 a1 b1 a2 h2 (et la parité en g1) ou 48.b7 b2 a1 b1 g1 h2 a2 a8 b8 g8 g7 h8 h7 (et pas la parité mais les pions). Sur le coup joué par Manu, 47.b2, la bonne réponse est 48.a1 (gagnant 28-36) mais Höhne, probablement effrayé par la suite 49.b1 g1 (perdant la parité en h2), a cherché autre chose et est retombé dans une des suites perdantes ci-dessus (48.b2 b7 a3 étant une interversion de 48.a3 b7 b2).

Suekuni rejoint Seeley au classement à la suite de leur match (commenté dans *Fforum 70*, merci Fabrice).

| | a | b | c | d | e | f | g | h |
|---|----|----|----|----|----|----|----|----|
| 1 | 56 | 54 | 52 | 59 | 51 | 60 | 42 | 36 |
| 2 | 49 | 55 | 53 | 38 | 39 | 27 | 43 | 25 |
| 3 | 47 | 48 | 2 | 3 | 8 | 26 | 19 | 18 |
| 4 | 41 | 46 | 1 | ● | ● | 6 | 9 | 22 |
| 5 | 44 | 30 | 4 | ● | ○ | 7 | 16 | 24 |
| 6 | 40 | 37 | 29 | 5 | 10 | 11 | 23 | 21 |
| 7 | 45 | 50 | 13 | 12 | 20 | 14 | 35 | 34 |
| 8 | 58 | 57 | 15 | 28 | 31 | 17 | 32 | 33 |

Berg M. 22-42 Goto

Matthias Berg finit par arriver dans le haut du classement mais Goto lui explique qu'ils ne jouent pas dans la même catégorie. L'ouverture est la même que celle de la partie Sperandio-Yiu de la ronde 2 et Noir se dirige bille en tête vers un béton, plutôt sans réfléchir. Après 36.h1, c'est Blanc qui a le coin actif et la parité, *game over*.

On assiste alors à un resserrement en tête du classement puisque Höhne est toujours premier avec 8,5/10, devant Suekuni et Seeley à 8 et Manu à 7,5 ; Goto, Williams, Yiu et Haugland restent dans la course avec 7. Marc et Takuji restent à 5/10... On ne voit pas trop qui pourrait inquiéter les USA qui mènent le bal avec 22 points, les Japonais essayant de s'accrocher avec 20 points.

Pause déjeuner et supputation sur les demi-finalistes potentiels...

Ronde 11 : tel un bulldozer, on n'arrête pas facilement un Manu lancé à pleine vitesse.

| | a | b | c | d | e | f | g | h |
|---|----|----|----|----|----|----|----|----|
| 1 | 57 | 45 | 26 | 19 | 28 | 44 | 43 | 56 |
| 2 | 58 | 59 | 22 | 12 | 11 | 21 | 51 | 40 |
| 3 | 25 | 29 | 8 | 13 | 2 | 9 | 14 | 33 |
| 4 | 46 | 24 | 1 | ○ | ● | 10 | 17 | 18 |
| 5 | 47 | 23 | 6 | ● | ○ | 5 | 20 | 31 |
| 6 | 48 | 15 | 16 | 7 | 4 | 3 | 27 | 39 |
| 7 | 54 | 52 | 35 | 32 | 34 | 30 | 60 | 36 |
| 8 | 53 | 42 | 49 | 37 | 38 | 41 | 50 | 55 |

Williams 19-45 Caspard

C'est Williams qui en fait les frais sur une *Brightwell extérieure* (8.c3)

dans sa variante principale (c'est la ligne *Brightwell d'attente* — 11.e2) jusqu'à 19.d1, nouveau. Ce n'est d'ailleurs peut-être pas le meilleur coup car après 20.g5 f2 c2 b5 b4, Blanc est bien installé au centre ; une suite comme 19.b5 c2 f2 b4 g5 bataillait plus pour le contrôle. La finale doit être jouée avec précision : il faut vérifier les accès, les contrôles de diagonale et la parité ; pas de problème pour Manu qui ne tremble pas.

La baraka de Höhne s'éloigne et après une ouverture serrée, Suekuni se lance dans un béton. 28.b8 perd la parité au sud-ouest mais Höhne décide, à tort, de la rendre immédiatement, et après 39.g6, Blanc trouve la suite gagnante ; 29.f6 semblait résister plus en tirant le jeu vers l'est.

| | a | b | c | d | e | f | g | h |
|---|----|----|----|----|----|----|----|----|
| 1 | 43 | 42 | 26 | 34 | 21 | 60 | 58 | 59 |
| 2 | 44 | 41 | 19 | 12 | 33 | 25 | 57 | 56 |
| 3 | 14 | 5 | 2 | 3 | 6 | 27 | 55 | 54 |
| 4 | 31 | 18 | 1 | ○ | ● | 35 | 37 | 49 |
| 5 | 32 | 9 | 4 | ● | ○ | 30 | 50 | 48 |
| 6 | 22 | 11 | 8 | 7 | 10 | 36 | 39 | 46 |
| 7 | 45 | 29 | 13 | 16 | 15 | 38 | 53 | 47 |
| 8 | 40 | 28 | 20 | 23 | 17 | 24 | 51 | 52 |

Höhne 27-37 Suekuni

Takuji joue rapidement (et mal) l'ouverture contre Kwan Soo et perd la partie sans discuter ; de son côté, Marc pulvérise Larsen.

Pour la première fois du tournoi, Höhne perd la première place et les deux favoris, Seeley et Suekuni, reprennent le dessus avec 9/11 ; Manu rejoint Höhne à la troisième place avec 8,5 ; Goto est seul derrière avec 8. Le surprenant Coréen Jung est à 7,5 et un groupe de huit joueurs est irrémédiablement lâché à 7 ; Marc est à 6 et Takuji à 5. Par équipes c'est le suspens car les USA ont été rejoints par le Japon à 23 points.

Ronde 12 : grand prix spécial du jury pour sa remontée spectaculaire, j'ai nommé... Manu Caspard ! Avec sa victoire sur Suekuni, Manu aligne son neuvième gain successif et passe de la 47^e (après la ronde 3) à la première place du classement car Seeley perd également, contre Goto. Après un départ tonitruant, Höhne fait du surplace contre Jung et commence à entrevoir la possibilité d'échouer si près du but.

Les six hommes se tiennent en un point d'écart : 9,5/12 pour Manu, 9 pour Seeley, Suekuni et Goto, et 8,5 pour Höhne et Jung.

Chez les poursuivants, les fortunes sont diverses.

| | a | b | c | d | e | f | g | h |
|---|----|----|----|----|----|----|----|----|
| 1 | 56 | 51 | 44 | 30 | 50 | 49 | 52 | 53 |
| 2 | 43 | 55 | 29 | 21 | 20 | 45 | 54 | 33 |
| 3 | 32 | 7 | 2 | 3 | 16 | 17 | 28 | 18 |
| 4 | 36 | 9 | 1 | ○ | ● | 6 | 15 | 24 |
| 5 | 37 | 22 | 4 | ● | ○ | 13 | 27 | 19 |
| 6 | 35 | 10 | 8 | 5 | 11 | 14 | 25 | 46 |
| 7 | 59 | 57 | 26 | 12 | 23 | 39 | 38 | 34 |
| 8 | 58 | 60 | 41 | 31 | 42 | 40 | 48 | 47 |

Haugland 26-38 Yiu

Toujours ce nouveau coup 7, suivi d'une bataille serrée au centre mais c'est Noir qui fait la dernière erreur décisive en ne jouant pas 47.g2 qui faisait nulle sur une suite difficile à voir.

| | a | b | c | d | e | f | g | h |
|---|----|----|----|----|----|----|----|----|
| 1 | 56 | 57 | 14 | 41 | 42 | 37 | 40 | 59 |
| 2 | 49 | 48 | 20 | 11 | 10 | 12 | 50 | 60 |
| 3 | 45 | 47 | 8 | 9 | 2 | 6 | 15 | 17 |
| 4 | 44 | 25 | 1 | ○ | ● | 3 | 16 | 38 |
| 5 | 32 | 28 | 4 | ● | ○ | 13 | 21 | 23 |
| 6 | 43 | 19 | 31 | 5 | 7 | 24 | 18 | 22 |
| 7 | 54 | 51 | 46 | 27 | 26 | 30 | 58 | 39 |
| 8 | 52 | 53 | 34 | 35 | 33 | 29 | 36 | 55 |

Tastet 35-29 Kwan Soo

Tous les Français l'emportent : Takuji contre la polonaise Rogosz et Marc contre Kwan Soo. Le nom de l'ouverture est encore plus compliquée que la suite de coups : *Rose Greenberg* (11.d2), *défense Tamenori* (14.c1) *du double accès* (15.g3)... Au milieu de partie, Noir tire bien le jeu de son côté, laissant intacte la frontière blanche au nord et à l'ouest. Malheureusement, 41.d1 est une erreur car cela redonne un temps à Blanc au nord ainsi que la possibilité, plus tard, de sacrifier en g2 ; Noir avait en fait la possibilité de gagner la parité (et la partie sur le score de 37-27) avec 41.h1 h2 g2 h8 d1 qui prive définitivement Blanc d'un accès en g7. Mais Kwan Soo se fait arnaquer à la fin après 52.a8 (contrôlant la diagonale) car Noir joue les deux derniers coups en h1 et

h2. C'est en fait lui qui pouvait arnaquer Noir en jouant 52.a7 a8 g7! et Noir n'a pas accès en b8, perdant 28-36. Par équipes, toujours les USA et le Japon au coude à coude avec 24 points.

Ronde 13 : et c'est l'explication finale. Ceux de tête savent qu'ils doivent l'emporter pour être tranquilles. C'est d'abord Seeley qui se qualifie en disposant rapidement de Jung.

| | a | b | c | d | e | f | g | h |
|---|----|----|----|----|----|----|----|----|
| 1 | 47 | 32 | 25 | 31 | 22 | 41 | 42 | 49 |
| 2 | 48 | 40 | 10 | 30 | 11 | 20 | 56 | 58 |
| 3 | 34 | 19 | 7 | 9 | 2 | 15 | 57 | 59 |
| 4 | 38 | 8 | 1 | ○ | ● | 12 | 46 | 60 |
| 5 | 39 | 29 | 6 | ○ | ○ | 5 | 16 | 43 |
| 6 | 53 | 13 | 21 | 14 | 4 | 3 | 18 | 44 |
| 7 | 52 | 37 | 28 | 23 | 17 | 35 | 54 | 45 |
| 8 | 50 | 51 | 26 | 27 | 24 | 33 | 36 | 55 |

Seeley 45-19 Jung

18.g6 gâche un temps au sud par rapport à 18.d7 b3 g6 et 20.f2 se ferme sans raison toute la région est. Après 36.g8, Noir a tout le contrôle et l'embaras du choix pour gagner.

| | a | b | c | d | e | f | g | h |
|---|----|----|----|----|----|----|----|----|
| 1 | 58 | 53 | 37 | 57 | 38 | 14 | 49 | 48 |
| 2 | 47 | 51 | 52 | 12 | 11 | 25 | 43 | 54 |
| 3 | 40 | 32 | 2 | 3 | 8 | 9 | 13 | 15 |
| 4 | 39 | 21 | 1 | ○ | ● | 6 | 10 | 24 |
| 5 | 30 | 19 | 4 | ○ | ○ | 7 | 20 | 28 |
| 6 | 31 | 22 | 18 | 5 | 27 | 17 | 16 | 29 |
| 7 | 42 | 44 | 23 | 35 | 33 | 26 | 50 | 59 |
| 8 | 45 | 46 | 34 | 41 | 36 | 56 | 55 | 60 |

Caspard 28-36 Goto

C'est ensuite Goto qui met un terme à la série positive de Manu en ne lâchant pas prise au milieu de partie et en profitant de la parité en finale. Pour finir, Yiu ne pose pas de problème à Suekuni, lui aussi qualifié pour le lendemain.

Reste la dernière place ; Manu est quatrième à 9,5/13 et si Höhne l'emporte, ils se retrouvent ex æquo. Après avoir marqué le pas pendant trois parties, celui-ci s'impose sur Feldborg, bien revenu du bas du classement à la faveur de matchs plus « faciles ». Les trois premiers sont donc à 10/13, ce qui montre l'âpreté

du combat où aucun joueur n'a vraiment dominé le tournoi de la tête et des épaules comme cela a pu arriver certaines années.

Et pour la troisième fois, Manu se retrouve à disputer un match de départage, comme en 93 contre Rose et comme en 98 contre Matreyek. L'issue n'en sera malheureusement pas la même.

| | a | b | c | d | e | f | g | h |
|---|----|----|----|----|----|----|----|----|
| 1 | 59 | 60 | 44 | 15 | 45 | 19 | 46 | 58 |
| 2 | 33 | 47 | 17 | 8 | 16 | 34 | 57 | 49 |
| 3 | 28 | 27 | 2 | 3 | 14 | 9 | 37 | 38 |
| 4 | 18 | 13 | 1 | ○ | ● | 6 | 35 | 36 |
| 5 | 32 | 12 | 4 | ○ | ○ | 7 | 25 | 30 |
| 6 | 29 | 40 | 11 | 5 | 21 | 20 | 24 | 48 |
| 7 | 53 | 42 | 31 | 10 | 22 | 23 | 50 | 41 |
| 8 | 54 | 55 | 56 | 39 | 26 | 43 | 52 | 51 |

Caspard 28-36 Höhne

Sur la sempiternelle variante de Höhne sur la *Tanida*, Manu joue la « bonne » suite (vérifiée auparavant sur l'ordinateur) mais la finale est compliquée, très compliquée... Au lieu de 39.d8, 39.b6 était gagnant 33-31, autrement dit introuvable ; 44.c1 redonne la nulle car Noir va faire prendre à Blanc le bord nord pour gagner la parité au nord-est MAIS il doit d'abord jouer 45.h6 h8 car sinon le plan ne marche pas, Blanc jouant h6. Après 46.g1 (incorrect pour la raison ci-dessus, il fallait jouer 46.h6 h2 d'abord), Noir peut de nouveau suivre le plan : 47.h6 h8 a8 a7 b2 et la parité à suivre fait 32-32. Probablement fatigué, Manu ne voit pas l'idée et ne peut rien faire. Précisons quand même qu'une nulle ne lui suffisait pas pour se qualifier car Höhne avait un meilleur départage à l'issue des treize rondes.

La mauvaise nouvelle est qu'il y aura un Japonais en finale, la bonne nouvelle est qu'il n'y en aura pas deux. En effet, Seeley a le meilleur départage des trois premiers et rencontrera Höhne dans la première demi-finale, Goto et Suekuni s'affrontant dans la deuxième.

Marc et Shaman ne déméritent pas à 8/13 tandis que Takuji, en demi-teinte, finit à 7/13.

D'un souffle, les Japonais arrachent in extremis le titre par équipes avec 26 points. Les Américains, longtemps en tête, terminent à 25, devant les Allemands et les Français à 24,5.

Le soir, débriefing avec Fabrice, Marc, Manu et l'agréable compagnie de David et Sabine Shaman. Bien sûr, les pronostics vont bon train sur les parties du lendemain...

Le troisième jour : Seeley prend les blancs pour la première partie et Höhne joue sa variante de la *Campagnarde*. Il dévie en premier de sa partie contre Goto mais Blanc bétonne tranquillement et trouve la séquence qui tue : 38.f1 b1 c1 g1 g7!

demi-finale 1 (1)

| | a | b | c | d | e | f | g | h |
|---|----|----|----|----|----|----|----|----|
| 1 | 60 | 39 | 40 | 26 | 37 | 38 | 41 | 56 |
| 2 | 20 | 59 | 24 | 25 | 34 | 48 | 53 | 52 |
| 3 | 19 | 5 | 2 | 3 | 21 | 23 | 51 | 50 |
| 4 | 18 | 8 | 1 | ○ | ● | 6 | 49 | 55 |
| 5 | 9 | 7 | 4 | ○ | ○ | 27 | 47 | 54 |
| 6 | 10 | 12 | 11 | 13 | 22 | 28 | 45 | 46 |
| 7 | 57 | 35 | 16 | 14 | 29 | 33 | 42 | 43 |
| 8 | 58 | 32 | 17 | 15 | 31 | 30 | 36 | 44 |

Höhne 18-46 Seeley

On se dit alors que Seeley ne fera qu'une bouchée de l'Allemand.

Sur la table d'à côté, Suekuni avec les blancs n'a pas beaucoup plus de problème pour jouer la parité et l'emporter sur le même score.

demi-finale 2 (1)

| | a | b | c | d | e | f | g | h |
|---|----|----|----|----|----|----|----|----|
| 1 | 53 | 57 | 52 | 54 | 51 | 48 | 47 | 45 |
| 2 | 60 | 50 | 30 | 38 | 26 | 22 | 44 | 46 |
| 3 | 39 | 49 | 11 | 10 | 2 | 9 | 23 | 25 |
| 4 | 40 | 37 | 1 | ○ | ● | 7 | 14 | 24 |
| 5 | 36 | 16 | 6 | ○ | ○ | 5 | 8 | 27 |
| 6 | 21 | 19 | 15 | 13 | 4 | 3 | 12 | 28 |
| 7 | 59 | 58 | 41 | 31 | 17 | 18 | 35 | 29 |
| 8 | 56 | 55 | 32 | 34 | 20 | 33 | 43 | 42 |

Goto 18-46 Suekuni

Pour la revanche, nos deux stars auront les noirs.

Après sa *Tanida*, Höhne ne rejoue pas son coup 12 en b5 mais rentre dans la grande variante (celle qui est gagnante, de très peu, pour les noirs). Le milieu de partie est équilibré mais Seeley peut mettre en place un piège de Suekuni : pour jouer la parité, Blanc sera obligé de se désinsérer avec g1. Malheureusement pour que le piège fonctionne bien, il faut d'abord récupérer un accès en c1 par

43.h6 h5 c1 (36-28) au lieu de 43.b2 (31-33). La position est quand même très compliquée et Blanc préfère jouer la parité en b7, redonnant le gain 33-31 à Noir. Dernière erreur, cruciale, au coup 53, où Seeley a du mal à compter et perd un pion, le gain et la place directe en finale : après la nulle, il faudra disputer un dernier match...

demi-finale 1 (2)

| | a | b | c | d | e | f | g | h |
|---|----|----|----|----|----|----|----|----|
| 1 | 58 | 57 | 46 | 29 | 40 | 31 | 55 | 54 |
| 2 | 39 | 43 | 23 | 8 | 28 | 27 | 53 | 56 |
| 3 | 38 | 21 | 2 | 3 | 22 | 9 | 30 | 45 |
| 4 | 25 | 24 | 1 | | | 6 | 26 | 42 |
| 5 | 36 | 35 | 4 | | | 7 | 41 | 49 |
| 6 | 34 | 33 | 11 | 5 | 12 | 13 | 32 | 50 |
| 7 | 37 | 44 | 17 | 10 | 14 | 18 | 52 | 51 |
| 8 | 47 | 48 | 20 | 15 | 19 | 16 | 59 | 60 |

Seeley 32-32 Höhne

Dans l'autre demi-finale, Suekuni choisit le coup 7 évitant la *Tanida*.

demi-finale 2 (2)

| | a | b | c | d | e | f | g | h |
|---|----|----|----|----|----|----|----|----|
| 1 | 57 | 53 | 48 | 30 | 50 | 47 | 59 | 52 |
| 2 | 38 | 54 | 23 | 19 | 18 | 49 | 51 | 46 |
| 3 | 33 | 7 | 2 | 3 | 16 | 17 | 22 | 45 |
| 4 | 37 | 9 | 1 | | | 6 | 15 | 44 |
| 5 | 32 | 20 | 4 | | | 13 | 35 | 43 |
| 6 | 31 | 10 | 8 | 5 | 11 | 14 | 42 | 36 |
| 7 | 34 | 41 | 24 | 12 | 21 | 27 | 58 | 55 |
| 8 | 40 | 29 | 26 | 25 | 39 | 28 | 60 | 56 |

Suekuni 33-31 Goto

Noir tire rapidement le jeu au sud-ouest et donne beaucoup au coup 37 pour avoir le contrôle. du jeu. C'est effectivement la bonne séquence mais le prix à payer est d'avoir donné des pions à l'adversaire et le score parfait est en fait nul. La moindre erreur est alors fatale et c'est Noir qui se trompe en premier en laissant un pion à Blanc avec 45.h3 (c'était 45.f1). Heureusement pour Suekuni, Goto lui rend la pareille avec 48.c1 (à la place de f2) qui redonne le gain. Suekuni compte alors la suite gagnante et son bras ne tremble plus ; le voilà en finale.

Encore un effort à fournir pour nos deux autres protagonistes. La mission est quasiment impossible pour Höhne : il doit prendre 47 pions

à Seeley... avec les noirs ! À la vue de la partie, on peut penser qu'il a crânement joué sa chance mais Seeley aussi, qui a clairement orienté sa stratégie dans ce sens. Il lui suffit de 18 pions pour se qualifier ; Höhne ne peut donc pas faire de gros sacrifice ni donner un ou deux bords pour avoir le contrôle.

demi-finale 1 (3)

| | a | b | c | d | e | f | g | h |
|---|----|----|----|----|----|----|----|----|
| 1 | 57 | 58 | 26 | 39 | 37 | 38 | 60 | 56 |
| 2 | 16 | 59 | 25 | 22 | 36 | 40 | 55 | 54 |
| 3 | 15 | 5 | 2 | 3 | 13 | 21 | 41 | 43 |
| 4 | 12 | 8 | 1 | | | 6 | 42 | 44 |
| 5 | 9 | 7 | 4 | | | 19 | 35 | 45 |
| 6 | 10 | 11 | 18 | 17 | 20 | 34 | 46 | 50 |
| 7 | 49 | 47 | 14 | 27 | 23 | 24 | 53 | 51 |
| 8 | 48 | 29 | 30 | 28 | 31 | 32 | 33 | 52 |

Höhne 33-31 Seeley

Toujours la *Campagnarde* mais Höhne dévie au coup 11.b6 et Seeley perd un peu pied dans l'ouverture. Vers le coup 20, la position blanche n'est pas fameuse mais il ne faut pas perdre de vue l'objectif des deux joueurs : entre autres, le bord déséquilibré à l'ouest n'est pas une faiblesse car en l'attaquant, Noir donnerait un coin actif à Blanc, lui permettant de faire suffisamment de pions. Le béton-grosse masse de Blanc n'est pas suffisant pour bloquer Noir et celui l'emporte logiquement, mais seulement 33-31... C'est Seeley qui avance d'un cran.

match pour la 3^e place

| | a | b | c | d | e | f | g | h |
|---|----|----|----|----|----|----|----|----|
| 1 | 51 | 43 | 28 | 35 | 42 | 33 | 57 | 58 |
| 2 | 24 | 50 | 26 | 27 | 30 | 20 | 44 | 59 |
| 3 | 23 | 5 | 2 | 3 | 19 | 31 | 32 | 60 |
| 4 | 18 | 8 | 1 | | | 6 | 29 | 34 |
| 5 | 9 | 7 | 4 | | | 25 | 38 | 49 |
| 6 | 10 | 12 | 11 | 13 | 21 | 37 | 36 | 48 |
| 7 | 53 | 52 | 16 | 14 | 46 | 22 | 40 | 45 |
| 8 | 54 | 55 | 17 | 15 | 47 | 39 | 56 | 41 |

Höhne 40-24 Goto

Fidèle à son ouverture, Höhne ressort sa *Campagnarde* et joue son troisième coup 19 différent du tournoi. Noir prend l'avantage mais Blanc résiste et oblige Noir à prendre de l'influence. Finalement Goto craque et perd la partie sur une arna-

que qu'aucun des deux joueurs n'avait vu venir : après 46.e7 e8 h6 h5, Blanc n'a pas accès en h3 et doit tout donner ; il suffisait de jouer 46.e8 e7 h6 et de laisser faire la parité.

Vous trouverez les deux parties de la finale commentées un peu plus loin dans ce numéro, merci Fabrice.

Ce qu'on peut dire c'est que Seeley a vraiment été impressionnant sur ces deux parties, ne relâchant jamais son emprise sur la partie et étouffant petit à petit Suekuni.

Conclusion : Seeley a certainement franchi un palier par rapport au mondial de l'an dernier où il avait été battu par Shaman en finale et tout le monde s'accorde à dire c'est vraiment le meilleur qui a gagné ; sa domination sur Suekuni, ancien champion du monde et l'un des meilleurs joueurs japonais, a impressionné toute l'assistance.

Longtemps en tête par équipes, les Américains faiblissent un peu sur la fin et se laissent dépasser par les Japonais tout aussi méritants. Il faut bien leur laisser un lot de consolation ; sur les cinq derniers championnats du monde, le pays du soleil levant, longtemps intouchable au plus haut niveau, n'en a remporté qu'un, par Murakami en 2000. Après avoir élu domicile en Europe (et plus particulièrement en France et en Angleterre), l'opposition s'est maintenant déplacée aux USA d'où sont issus les champions 2001 (Rose), 2003 (Seeley) et qui a formé le champion 1999 et 2002 (Shaman, qui vit aux Pays-Bas). C'est aussi significatif de voir le premier champion du monde dont une grosse partie de l'apprentissage s'est faite sur les sites de jeux sur Internet et plus particulièrement VOG.

Je remercie encore les organisateurs suédois pour un tournoi parfait, alors qu'il faut canaliser 54 joueurs en furie... Et un coup de chapeau à Benkt Steentoft qui, sous des dehors nonchalants, a dirigé tout son monde avec fermeté, efficacité, diplomatie et gentillesse. Ceux qui n'ont jamais organisé un championnat du monde ne peuvent pas comprendre...

Vous trouverez les détails des résultats, l'ensemble des diagrammes de parties, un forum de discussion ainsi que des photos sur le site internet du championnat du monde : <http://www.othello.nu/woc>

Nous dînons toujours avec David Shaman, cette fois accompagné de sa moitié, dans un restaurant couleur locale. Mais pourquoi y a-t-il autant de monde partout dans les rues et les bars ? Ah tiens oui, c'est Halloween ce soir. Des créatures étranges se promènent un peu partout, une hydride de la Cindy Lauper des premiers temps et de Priscilla reine du désert traverse notre salle à l'indifférence presque générale...

Samedi 1^{er} novembre, 9h30 pavillon sud

Nous arrivons un peu en retard, les demi-finales ont commencé. Elles se jouent dans la salle du café et les parties sont projetées sur deux écrans géants dans la salle principale devant des spectateurs attentifs. L'ambiance est beaucoup plus sage que l'an dernier dans les mêmes circonstances : le fait que les suédois Göran Andersson et Martin « Tintin » Eng se soient occupés de l'organisation du tournoi plutôt que de celle d'une descendante de blitz n'y est sans doute pas pour rien. Tableau classique : tout les yeux se tournent alternativement vers les coups joués à l'écran et vers les évaluations de Zebra sur les (nombreux) écrans des ordinateurs. Les deux favoris logiques l'emportent, nous aurons donc une finale Seeley-Suekuni, ça va saigner.

Retour après un repas pantagruélique au resto du coin (j'ai oublié la nationalité (NDLR : mongol) mais la formule buffet à volonté avec viandes crues que le cuisinot vous fait griller en temps réel est à retenir). Ben étouffe Makoto petit à petit dans

la première partie, le Japonais n'a jamais aucune chance de revenir. 1-0. La deuxième partie est beaucoup plus tendue sur une variante exotique de la Seeley dans laquelle Suekuni s'est engagé avec assurance. Makoto joue une case X sans doute un peu prématurée et Ben prend un petit avantage qu'il gardera jusqu'au bout. 2-0, c'est de la folie dans le stade, Ben est champion du monde et aura impressionné tout le monde par le niveau de jeu produit dans cette finale. Makoto n'en revient toujours pas...

Samedi 1^{er} novembre, 17h30 pavillon sud

Nous nous éclipsions pour un rapide passage à l'hôtel, le temps pour Manu d'enfiler son traditionnel smoking et de revenir pour 18h30, heure du départ collectif pour le restaurant du non moins traditionnel dîner de la victoire. Après 5 minutes suédoises qui se sont transformées en 1/4 d'heure de marche, nous nous engouffrons dans la salle où nous attendent champagne et biscuits apéritifs. Makoto semble avoir digéré sa défaite et demeure fidèle à sa réputation de joyeux drille. D'ailleurs toute l'équipe japonaise est déchaînée et Fabrice et moi sommes prêts à monnayer très cher des anecdotes croustillantes sur ce qui s'est dit autour de quelques verres.

Nous nous installons ensuite autour des tables pour le repas. Karsten et sa femme se joignent à l'indissociable groupe composé de Manu, Marc, Fabrice et moi ainsi que David et Sabine ; leur petit garçon de 6 mois sera une des attractions de la soirée, suivi de près par le jeu

d'Othello que Manu Lazard a reçu en grand secret. Ce qu'il a de spécial ? C'est un jeu 10x10, qui devrait être commercialisé cette année aux États-Unis et un peu plus tard en Europe. Comme on vous l'a dit !

En fin de soirée, inévitables discours de Jonathan Becker et des huiles locales, et ce qui sort de l'ordinaire, speech sympa et apprécié du tout nouveau champion. Après des au revoirs interminables (bah, oui, on finit par connaître tout le monde) et rendez-vous pris sur internet pour au moins la moitié des joueurs (de mauvaises langues prétendent qu'il ne serait pas impossible de voir Makoto venir s'y entraîner dans le meilleur club du monde cette année), retour à l'hôtel sous une pluie fine.

Dimanche 2 novembre, 9h30 hôtel Kom

Manu Lazard ayant pris l'avion du matin pour rejoindre ses femmes, nous ne sommes que trois à partir pour la salle du tournoi de Blitz organisé par Benkt, qui n'en a pas eu assez avec le mondial... Marc laisse ses bagages et nous abandonne pour un musée quelconque ou une visite improbable. Ben survole le tournoi, je termine 4^e, Fabrice est dans les choux, rien de remarquable. Quelques stations de métro et une pizza plus tard, les trois zigotos se retrouvent dans le bus en partance pour l'aéroport. Il est 15h, il fait presque nuit, ça y est, c'est fini pour cette année. Vivement l'an prochain (Lukaszk fais gaffe, cette fois j't'aurai...) qu'on recommence ! Enfin, je sais pas vous mais moi, j'y serai !

3^e open hollandais de blitz (23/11/2003)

par Thierry Lévy-Abégnoli

Le 23 novembre dernier s'est déroulé à Hellevoetsluis le troisième open hollandais de blitz. Une compétition qui a réuni 33 joueurs dont trois Français (Éric Margarit, Claude Quazzo et moi-même) accompagnés par Monique Lecat, pas peu fière de nous conduire directement sur le lieu du tournoi grâce à l'équipement GPS de sa nouvelle voiture. Johan Berner, que nous sommes passés prendre à Bruxelles avec plus de trois quarts d'heure de retard alors qu'il était lui-même en avance d'une demi-heure, est également du voyage. Monique m'a demandé de préciser que ce n'était pas de sa faute. Sur le trajet, Claude prévoit une contre-

performance due à son manque de compétition et à une nuit très courte. En effet, nous nous sommes levés à l'aube après avoir, la veille, dignement fêté l'anniversaire de Monique.

Le tournoi doit se jouer en 16 rondes suivies d'une finale. Le temps de 5 minutes permet à peine de poser et de retourner les pions. Curiosité : les organisateurs nous préviennent que le système d'appariement n'empêche pas des joueurs de se rencontrer deux fois, ce qui arrivera effectivement. Le tournoi démarre et les rondes se succèdent à un rythme effréné. Claude confirme son pronostic en marquant seulement deux points en cinq rondes, dont deux

matchs nuls et une victoire au temps. Quant à moi, je démarre en trombe en marquant trois points en quatre rondes. Éric ne semble pour sa part pas très en forme.

Nous allons déjeuner dans une cafétéria dont les sandwiches et les frites se révéleront particulièrement immenses, même lorsque l'on connaît le niveau de la gastronomie hollandaise. Le résultat se fait vite sentir, ma seconde moitié du tournoi sera moyenne et je finirai à huit points. Éric remontera un peu la pente et marquera un total de sept points. De son côté, Claude va aligner les victoires, battant notamment Roel Hobo, Johan Berner et Jan de Graaf. Malgré

deux défaites contre Nicky van den Biggelaar, il décroche une place en finale en étant le seul joueur à onze points. On retrouve en tête des ténors comme Johan (qui perdra le match pour la troisième place contre Roy Salomons), Patrick Schouten ou Andreas Höhne.

Devant, Nicky caracole en tête avec 13,5 points à l'issue des rondes. Mais il doit encore confirmer en finale. Lors de la première manche, Claude le bat 36 à 28 avec les noirs, sans parvenir à prendre la parité mais en « faisant des pions ». Le Français, cette fois en blanc, domine la revan-

che. À une dizaine de coups de la fin, la conservation de la parité semble devoir lui assurer le gain de la partie donc du tournoi. Contraint de jouer les sept derniers coups en moins de 30 secondes, il commet une erreur et se fait arnaquer. Nicky ne réfrène pas un large sourire et l'emporte sur un score que tout le monde a oublié. Il gagnera largement la belle, s'appropriant ainsi la coupe de vainqueur. Quant à Claude, il s'avouera un peu ému de recevoir sa première coupe de joueur d'Othello qui trône désormais sur un placard de sa cuisine. Le trophée de la meilleure dame

— spécialité hollandaise — ira une fois de plus à Linda Praseptyo.

Classement final

| | | |
|-----|-----------------------|---------|
| 1. | Nicky v. d. Biggelaar | 13,5 +2 |
| 2. | Claude Quazzo | 11 +1 |
| 3. | Roy Salomons | 10,5 +2 |
| 4. | Johan Berner | 10,5 +0 |
| 5. | Patrick Schouten | 10 |
| | Andreas Höhne | 10 |
| | Ben van der Wagt | 10 |
| | Roy Seits | 10 |
| 9. | Jan de Graaf | 9,5... |
| 16. | Thierry Lévy-Abégnoli | 8... |
| 24. | Éric Margarit | 7... |
| 30. | Monique Lecat | 6... |

Partie commentée

Comment gagner facilement contre Andreas Höhne

par Emmanuel Caspard

Stockholm, vendredi 31 octobre 2003, 10^e ronde du championnat du monde. Je dois rencontrer Andreas Höhne. Celui-ci caracole alors en tête du classement avec 8,5/9 : seul l'immense Roberto Sperandio est parvenu à lui arracher une nulle. Ben Seeley à la ronde 6 et Hiroshi Goto à la ronde 8 se sont successivement inclinés, excusez du peu. Pour ma part, après la matinée catastrophique du jeudi, je reviens doucement dans la course après un bon début de matinée le vendredi où j'ai battu Haugland et le même immense : je pointe donc à 6,5/9 et une victoire me ferait revenir à un point seulement d'Andreas.

| | a | b | c | d | e | f | g | h |
|---|------|------|------|------|------|------|------|------|
| 1 | (52) | (53) | (34) | (29) | (33) | (32) | (50) | (46) |
| 2 | (54) | (47) | (23) | (8) | (28) | (27) | (41) | (51) |
| 3 | (49) | (21) | (2) | (3) | (22) | (9) | (30) | (38) |
| 4 | (25) | (24) | (1) | () | () | (6) | (26) | (39) |
| 5 | (44) | (43) | (4) | () | () | (7) | (31) | (37) |
| 6 | (42) | (35) | (11) | (5) | (12) | (13) | (40) | (36) |
| 7 | (45) | (48) | (17) | (10) | (14) | (18) | (58) | (60) |
| 8 | (55) | (56) | (20) | (15) | (19) | (16) | (57) | (59) |

Caspard 39-25 Höhne

Ceci n'est pas vraiment un commentaire de partie, mais quelques réflexions sur la manière de réfléchir à une position et de choisir les coups dans quelques situations intéressantes

(des réflexions sur la réflexion, en quelque sorte...). En particulier je ne traiterai pas l'ouverture, comme on pourra le voir tout de suite. Enfin, j'insisterai surtout sur les coups de Noir car je ne veux pas (trop) préjuger des pensées d'Andreas.

1.c4 à 30.g3 : ouverture classique (voir les parties proposées à la fin de l'article). Andreas connaît apparemment le coup 30, ma bibliothèque s'arrêtait alors au coup 29. Par un curieux hasard, nous avons discuté de cette ouverture avec Manu Lazard peu de temps auparavant, et il m'avait confirmé que Noir est gagnant après le coup 29.d1. Nos commentaires d'alors : « Noir n'a pas de faiblesses, Blanc a rapidement des problèmes de parité et la position est sans doute plus difficile à jouer pour lui, donc c'est tout bon même si le gain est étroit (33-31) ». J'avais l'occasion de prouver que nous avions vu juste, et en même temps un peu de pression : de quoi aurais-je l'air si je ne trouvais pas le gain ? D'autant plus qu'Andreas connaissait probablement la suite optimale (du moins je le pensais) et que lui ne me raterait sans doute pas.

31.g5 : Noir a le choix entre ce coup et 31.g6, avec dans les deux cas les mêmes objectifs : jouer dans cette région avant Blanc et reprendre accès en e1. J'ai préféré le coup collé qui donne moins de réponses faciles à Blanc : sur 31.g6 il vient soit le tranquille 32.g5, soit 32.e1 qui m'enlève

l'accès en g5 et me force à ouvrir un peu le jeu. 31.g5 est optimal.

| | a | b | c | d | e | f | g | h |
|---|---|---|---|---|---|---|---|---|
| 1 | | | | ● | | | | |
| 2 | | | ● | ● | ○ | ● | | |
| 3 | | ● | ○ | ● | ○ | ○ | ○ | |
| 4 | ● | ● | ● | ● | ○ | ○ | ○ | |
| 5 | | | ○ | ● | ○ | ○ | | |
| 6 | | | ○ | ● | ○ | ● | | |
| 7 | | | ○ | ● | ○ | ○ | | |
| 8 | | | ○ | ○ | ○ | ○ | | |

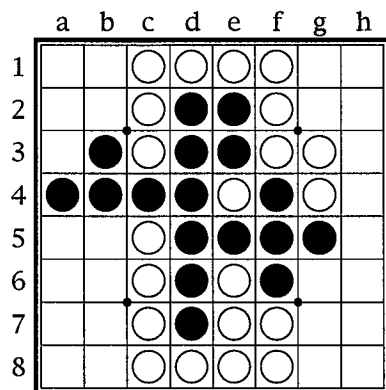
Après 30.g3

32.f1 : logique, Blanc veut jouer sur le bord avant que Noir n'arrive en e1, et les séquences 32.c1 f1 et 32.e1 c1 sont peu prometteuses. D'autre part Blanc doit surveiller ses accès sur les diagonales d2-g5, c2-f5, e2-b5 et f2-c5. 32.f1 est optimal, Andreas est sans doute toujours en bibliothèque.

33.e1 : force Blanc à reprendre le bord sous peine de se retrouver rapidement très à l'extérieur de la position. Et on ne voit pas pourquoi je laisserais Andreas jouer ce coup à ma place : le genre de coup dont j'aime à dire que je le joue d'abord et que je réfléchis ensuite... Seul coup gagnant, optimal donc.

34.c1 : bien sûr. Probablement toujours dans la bibliothèque d'Andreas. Optimal.

35.b6 : ça commence à se corser. Ici on a le choix entre 35.b6, 35.b5, 35.h4 et 35.h5. Je pense que le plus important est que Blanc peut jouer un coup très tranquille en b5, alors que ses coups à l'est sont moins intéressants : 3 sur 4 sont sur le bord et le dernier retourne tout. Donc il faut faire quelque chose à l'ouest contre 36.b5. Je choisis 35.b6 parce que : a) j'ai une petite expérience de l'ouverture et je sais que dans beaucoup de variantes, le coup décollé s'est révélé le meilleur, b) dans ce genre de configuration, je sais que le coup décollé est souvent la meilleure façon d'approcher le bord (dès que j'ai cinq minutes je vous trouve des exemples). Je vérifie donc juste que sur 35.b6 Blanc n'a pas de suite évidente qui tue : en particulier, je vérifie qu'il ne peut pas facilement contrôler la diagonale f3-c6 et jouer b7. La principale suite à voir est 36.a6 b5 b7 h5 g2 h3 et on a recoupé définitivement. Conclusion sur ce coup : je ne choisis pas entre les quatre possibilités, je pense *a priori* que b6 est probablement le meilleur coup et m'assure qu'il ne pose pas de gros problème.

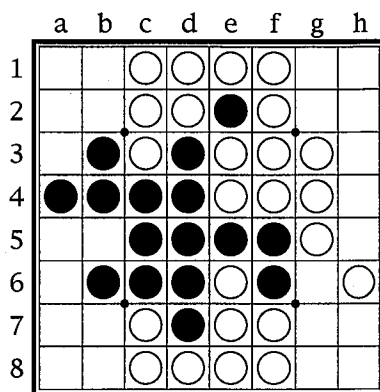


Après 34.c1

Petite digression : à ce stade on entre en mode « finale », ce qui signifie qu'on recherche ce qui peut faire gagner ou perdre et plus une simple évaluation de la position. Les deux critères principaux sont alors la parité et les contrôles des grandes diagonales : pour ces derniers, la partie est suffisamment avancée, donc les possibilités de recouper ces diagonales suffisamment réduites ou en voie de l'être, pour qu'ils deviennent décisifs, et ce n'est pas un hasard si nous sommes proches du coup 37 cher à Marc Tastet. 35.b6 est gagnant, optimal.

36.h6 : avec 36.a6, un des deux coups optimaux qui font 31 pions, et celui qui donne les réponses les

moins évidentes pour Noir. Nous sommes donc selon toute vraisemblance toujours dans la bibliothèque d'Andreas.



Après 36.h6

37.h5 : l'autre coup raisonnable est 37.h4. Le critère qui m'a fait préférer 37.h5 est la diagonale f3-c6 : avec un pion noir en f3, les menaces de contrôle sont plutôt du côté noir, tandis qu'avec 37.h4 et les trois pions noirs e4-d5-c6, elles sont plutôt du côté blanc. Quand on s'appelle Zebra, 37.h4 perd de 4 pions tandis que 37.h5 gagne de 2 pions, nous suivons donc toujours la suite parfaite.

38.h3 : logique. Sur 38.h4 vient 39.g6, Blanc va finir par jouer h7 et Noir h2. Le bord bi-bi permettra à ce dernier de gagner des temps dans le coin nord-est, au moins, et Blanc est suffisamment à court de libertés à l'ouest pour ne pas pouvoir l'accepter.

39.h4 : ce type d'insertion est toujours bon à prendre et je prends le contrôle de la diagonale f3-c6.

40.g6 : et Blanc termine la séquence à l'est. Toute la suite est optimale.

41.g2 : quoi d'autre ? L'idée classique dans ce type de configuration est de jouer un deuxième coup dans la région dès que Blanc recoupe la diagonale, puis de s'insérer s'il prend le coin : on aura ainsi joué trois des quatre coups possibles en gagnant des temps sans doute précieux. Seul coup gagnant.

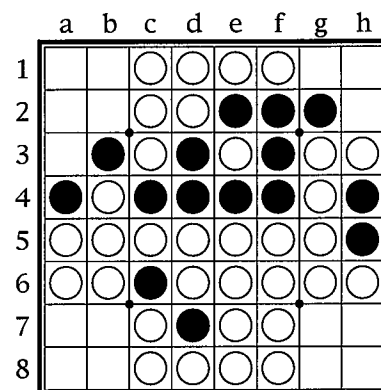
42.a6 : bien sûr. Blanc essaie de recouper la diagonale, et 42.b5 b7 semble trop violent pour être bon. Naturel et optimal.

43.b5 : on ne voit pas pourquoi je laisserais Andreas y jouer. Je reprends le contrôle de la diagonale. Naturel et optimal.

44.a5 : le meilleur moyen de recouper définitivement la fameuse diagonale. Noir n'a pas accès en a3.

Avant d'aller plus loin, je vous conseille de réfléchir un peu sérieu-

sement à ce que vous joueriez au coup 45 et pourquoi, la suite n'en sera que plus instructive (du moins je l'espère). Vous pouvez prendre un peu de temps, l'ouverture a été jouée rapidement, il vous reste bien 15-20 minutes à la pendule...



Après 44.a5

45.a7 : nous sommes ici au moment le plus important de la partie, là où elle se gagne ou se perd.

Je me trouve devant un choix difficile : soit je poursuis dans l'idée de 41.g2 avec 45.h2, soit je reprends le bord avec 45.a7. Sur le moment, j'ai fait le raisonnement suivant : après 45.h2, Blanc peut jouer 46.a3, laissant des régions paires partout dans lesquelles je ne vois pas comment récupérer la parité. Or, nous sommes probablement dans une suite donnant un score serré, éventuellement en ma faveur, mais en tout état de cause laisser la parité à Blanc risque de donner une position très difficile à jouer pour Noir avec un gain, s'il existe, plus que problématique. Donc je choisis 45.a7 qui crée des trous impairs à l'ouest susceptibles de poser des problèmes de parité à Blanc dans un avenir pas trop lointain.

Or il appert que :

1) 45.a7 est le seul coup gagnant pour Noir,

2) 45.h2 donne la nulle, donc la différence n'est pas énorme en termes de nombre de pions, mais ce n'est pas en soi le plus intéressant. Plus important, les coups de la suite donnant la nulle ne sont pas introuvables si on fait un peu attention, et sont même assez naturels sur la fin (et compter la suite à ce moment-là n'est pas très difficile car les bifurcations sont peu nombreuses), en tout cas pas tellement plus difficiles à jouer que ceux de la suite gagnante, contrairement à ce que je pensais. Encore plus intéressant (au moins pour moi, *a posteriori*), la suite don-

nant la nulle est basée sur la même idée que celle qui gagne après 45.a7 : pour être plus clair, avec 45.h2, Noir a le même type de menace de gain de parité qu'avec 45.a7, mais pas dans la même région du plateau. Une première conséquence est qu'avoir la bonne idée au coup 45 ne suffit pas, puisque deux suites sont possibles et qu'une seule est gagnante. D'autre part, la prise de coin qui permet le gain de parité arrive deux coups plus tard sur 45.h2, et j'avais vu la menace sur 45.a7 mais pas sur 45.h2 : on pourrait se dire que le décalage de deux coups en est responsable. Mais ce n'est pas le cas : pour choisir 45.a7, je me suis arrêté à « 45.a7 pose des problèmes de parité quasi immédiats à Blanc, je ne vois pas comment 45.h2 peut le faire, d'autre part je crois percevoir quels problèmes je vais poser à Blanc avec 45.a7 donc je le joue », sans aller jusqu'à « mais 45.h2 ne permet-il pas de poser les mêmes problèmes, en mieux ? ». Je cherche ici à savoir si j'ai poussé mon raisonnement assez loin pour choisir le coup qui allait sans doute avoir une grosse influence sur l'issue de la partie. Or, étant donné que j'étais incapable, dans les deux cas, de compter les suites, donc de décider que 45.h2 posait bien les mêmes problèmes que 45.a7 et gagnait, ou pas, je pense effectivement que je ne pouvais pas aller plus loin que ce que je présente ici. Plus, voir que la même menace existait avec 45.h2 aurait rendu le choix plutôt plus difficile qu'il n'a été. Il ressort finalement, au vu du résultat de la partie, qu'il est sans doute mieux pour moi de n'avoir pas bien vu ce qui se passait sur 45.h2. Et pour finir, je vous laisse le soin de réfléchir sur le fait que le choix était plus facile à faire du fait des limitations du cerveau humain ET que le choix le plus « humainement plausible » menait à la seule suite gagnante : y a-t-il des philosophes des jeux dans la salle ?

46.h1 : une erreur, Andreas perd 2 pions. Soit il ne connaît plus à partir de là, soit il commence à penser que je connais (aussi) le gain et sort à dessein de la suite parfaite pour me rendre la tâche moins facile.

47.b2 : et ça fonctionne, puisque je joue un coup largement perdant, alors que 47.a3 gagnait. La différence est subtile, et comme ceci n'est pas vraiment un commentaire de partie, je ne vais pas tout faire et je vous laisse la découvrir seuls si ça vous chante.

48.b7 : Andreas, bon prince, joue immédiatement un autre mauvais coup et nous revenons à un gain noir 35-29. À notre décharge à tous les deux, il n'était pas évident, après 47.b2, de voir que Noir ne faisait pas assez de pions en dépit du gain de parité.

49.a3 : poursuit dans l'idée du coup 45. Optimal. Je m'aperçois d'ailleurs que toutes ces digressions m'ont fait oublier de vous expliquer quelle était la fameuse menace sur la parité (on est distrait parfois...). Pour ceux qui n'ont pas trouvé tout seuls, voici : après 46.h1, le trou impair est en h2. Donc il suffit pour Noir de jouer g1. Comment jouer en g1 ? En s'insérant sur le bord nord. Donc je sacrifie tout ce qu'il faut au nord-ouest pour m'insérer en b1 et le tour est joué ! Facile non ? Et sur 45.h2 ? 46.a3 b7 a8 et le trou impair est en a7 donc on peut tout sacrifier à l'est pour s'insérer en g8 et jouer b8... Trivial.

50.g1 : Andreas essaie de compliquer un peu la finale mais ça ne suffira pas, le gain noir est inévitable et sans difficulté. L'idée de 50.g1 est que le trou impair en h2 sans accès pour Blanc est contrebalancé par le trou impair au nord-ouest sans accès pour Noir. Si la question est : Blanc a donc récupéré la parité ?, la réponse est : oui, c'est bien, vous ne dormez pas tous.

51.h2 : pas optimal mais le plus simple à jouer. Je compte une ou deux suites qui confirment un gain suffisamment large pour ne plus présenter de risque : Noir va garder le prébord nord, les bords ouest et sud, une partie du bord est, presque toute la diagonale g2-a8 et une bonne partie de l'autre grande diagonale, on ne voit pas comment il peut perdre.

52.a1 à 60.h7 : Blanc a la parité, Noir a les pions, un grand classique. Et je pointe dans les quatre premiers du classement, à trois rondes de la fin, j'aurais pas misé gros là-dessus le jeudi midi...

PS : pour les dingues qui envisageraient de se (re)pencher sérieusement sur le coup 45, par exemple, je dois avouer que je ne suis pas certain du moment exact où j'ai « vu » la parité en h2 et tout ce qui en découle, et que je ne pourrais donc pas certifier que c'était en réfléchissant à 45.a7 ou juste après l'avoir joué. Le raisonnement que je présente n'est donc peut-être pas exactement celui que j'ai tenu mais s'en rapproche probablement beaucoup.

championnat du monde 2002

| | a | b | c | d | e | f | g | h |
|---|----|----|----|----|----|----|----|----|
| 1 | 51 | 50 | 33 | 29 | 32 | 30 | 39 | 55 |
| 2 | 44 | 60 | 23 | 8 | 28 | 27 | 52 | 53 |
| 3 | 41 | 21 | 2 | 3 | 22 | 9 | 31 | 54 |
| 4 | 25 | 24 | 1 | | | 6 | 26 | 38 |
| 5 | 40 | 34 | 4 | | | 7 | 36 | 35 |
| 6 | 43 | 45 | 11 | 5 | 12 | 13 | 56 | 37 |
| 7 | 46 | 47 | 17 | 10 | 14 | 18 | 57 | 42 |
| 8 | 48 | 49 | 20 | 15 | 19 | 16 | 59 | 58 |

Seeley 54-10 Sperandio

championnat du monde 2002

| | a | b | c | d | e | f | g | h |
|---|----|----|----|----|----|----|----|----|
| 1 | 55 | 56 | 42 | 29 | 41 | 32 | 57 | 60 |
| 2 | 53 | 54 | 23 | 8 | 28 | 27 | 58 | 59 |
| 3 | 48 | 21 | 2 | 3 | 22 | 9 | 31 | 38 |
| 4 | 25 | 24 | 1 | | | 6 | 26 | 35 |
| 5 | 40 | 30 | 4 | | | 7 | 34 | 37 |
| 6 | 39 | 43 | 11 | 5 | 12 | 13 | 33 | 36 |
| 7 | 52 | 44 | 17 | 10 | 14 | 18 | 50 | 45 |
| 8 | 47 | 49 | 20 | 15 | 19 | 16 | 51 | 46 |

Caspar 41-23 Barnaba

championnat du monde 2003

| | a | b | c | d | e | f | g | h |
|---|----|----|----|----|----|----|----|----|
| 1 | 58 | 57 | 46 | 29 | 40 | 31 | 55 | 54 |
| 2 | 39 | 43 | 23 | 8 | 28 | 27 | 53 | 56 |
| 3 | 38 | 21 | 2 | 3 | 22 | 9 | 30 | 45 |
| 4 | 25 | 24 | 1 | | | 6 | 26 | 42 |
| 5 | 36 | 35 | 4 | | | 7 | 41 | 49 |
| 6 | 34 | 33 | 11 | 5 | 12 | 13 | 32 | 50 |
| 7 | 37 | 44 | 17 | 10 | 14 | 18 | 52 | 51 |
| 8 | 47 | 48 | 20 | 15 | 19 | 16 | 59 | 60 |

Seeley 32-32 Höhne

championnat du monde 2003

| | a | b | c | d | e | f | g | h |
|---|----|----|----|----|----|----|----|----|
| 1 | 51 | 33 | 30 | 32 | 31 | 29 | 60 | 54 |
| 2 | 52 | 46 | 23 | 8 | 28 | 27 | 53 | 59 |
| 3 | 40 | 21 | 2 | 3 | 22 | 9 | 47 | 50 |
| 4 | 25 | 24 | 1 | | | 6 | 26 | 37 |
| 5 | 36 | 34 | 4 | | | 7 | 49 | 48 |
| 6 | 45 | 39 | 11 | 5 | 12 | 13 | 35 | 38 |
| 7 | 44 | 41 | 17 | 10 | 14 | 18 | 55 | 56 |
| 8 | 42 | 43 | 20 | 15 | 19 | 16 | 58 | 57 |

Corio 23-41 Hobo

Finale mondial 2003

par Fabrice Di Meglio

Stockholm, samedi 1^{er} novembre 2003 après midi. Après un système suisse ayant révélé son lot de surprises, et des demi-finales passionnantes le matin entre Ben Seeley et Andreas Höhne d'un côté et Makoto Suekuni et Hiroshi Goto de l'autre, nous voici en finale du championnat du monde 2003. Andreas avait fait un très bon parcours durant le tournoi avec 9,5 points et il n'a dû son élimination de la finale qu'au départage de pions face à Ben, toujours aussi bien préparé mais un peu plus « friable » que l'année précédente avec seulement 10 points et la première place au départage à l'issue des 13 rondes. De leur côté, après quelques années en demi-teinte, les Japonais faisaient leur réapparition sur les plus hautes marches du podium avec chacun 10 points. Bien que Hiroshi ait gagné contre Makoto dans le système suisse, ce dernier avait remis les pendules à l'heure par un cinglant 2-0 contre son compatriote en demi-finale. Ainsi les deux finalistes furent Ben Seeley, vice-champion 2002, contre Makoto Suekuni, meijin 2003 et champion du monde 1997.

Les parties se déroulèrent dans une salle close avec un arbitre de table et une caméra retransmettant les coups sur un écran géant dans la grande salle du tournoi. Nous pouvions apercevoir le plateau de jeu ainsi que la pendule électronique et les mains des joueurs.

finale 1

| | a | b | c | d | e | f | g | h |
|---|----|----|----|----|----|----|----|----|
| 1 | 60 | 59 | 51 | 40 | 27 | 41 | 55 | 54 |
| 2 | 50 | 49 | 44 | 30 | 12 | 11 | 47 | 45 |
| 3 | 32 | 31 | 18 | 21 | 5 | 10 | 8 | 37 |
| 4 | 46 | 19 | 15 | | | 4 | 14 | 38 |
| 5 | 23 | 17 | 6 | | | 1 | 7 | 34 |
| 6 | 20 | 22 | 16 | 13 | 3 | 2 | 9 | 36 |
| 7 | 33 | 52 | 26 | 28 | 24 | 25 | 58 | 39 |
| 8 | 48 | 53 | 35 | 43 | 42 | 29 | 57 | 56 |

Suekuni 22-42 Seeley

Ayant remporté le système suisse, Ben a le choix de la couleur dans la première partie.

Celui-ci va judicieusement choisir les blancs pour mettre immédiatement la pression sur Makoto. En fait,

les blancs ayant l'avantage de la parité, il a plus de chance de gagner cette partie et d'encaisser immédiatement le premier point et ainsi non seulement effacer sa défaite contre Makoto durant le tournoi mais aussi avoir ensuite tout le loisir avec les noirs de jouer son ouverture favorite ou une préparation spéciale et d'attendre Makoto au tournant.

Voici donc l'analyse de cette première partie.

1.f5 à 5.e3 : ouverture diagonale classique. Notez que Ben a choisi la diagonale dans cette finale alors qu'il n'en avait joué qu'une durant le tournoi contre Göran Andersson sans réellement convaincre (cette dernière avait failli mal se passer pour lui) et qu'il en avait joué deux en demi-finale contre Andreas. Il souhaitait aussi je pense attirer Makoto dans cette variante car globalement ce dernier a eu beaucoup moins de réussite contre la diagonale que contre la perpendiculaire.

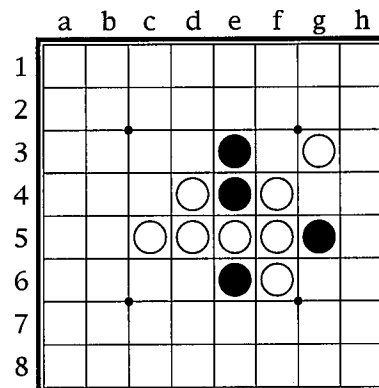
Le choix de la variante classique de la part de Makoto est aussi probablement lié au fait qu'il a lui aussi plus de réussite sur cette variante que sur la Heath ou la Campagnarde. De plus la variante classique connaît actuellement un net regain d'intérêt.

6.c5 : suite classique au centre choisie par Ben et non pas 6.d6 (Cheminée) contrée par 7.g4 avec lequel Makoto a un très bon score.

7.g5 : premier choix à faire pour Makoto qui a déjà joué 7.c4 (suivi en général par une Tanida avec 8.e7 ou une Maruoka avec 8.d3) et 7.g6 (pas de nom Messieurs de la Commission !) avec de bons scores. Il choisit ici la variante Cambridge par 7.g5 pour probablement encore varier car il a déjà joué 7.g6 contre Hiroshi Goto dans une partie difficile en demi-finale et car 7.c4 le forcerait à jouer la Maruoka ou bien même le 8.d6 très connu de Ben. Enfin 7.g5 est la variante qui semble tenir le mieux actuellement car des nouveautés sur la Tanida redonnent fortement espoir à Blanc (voir Caspard-Höhne de ce même championnat du monde).

8.g3 : le coup le plus joué et le plus pénible pour Noir est choisi par Ben. De façon étonnante, il avait déjà joué cette variante en 2001 contre Stastna et avait perdu à la suite de coups 22,

24 et 26 pas assez incisifs. Depuis lors, il est probable qu'il avait eu le temps d'étudier les suites correctes.



Après 8.g3

9.g6 : Blanc menaçant de jouer simplement en f3 ou en d3, Noir doit faire quelque chose pour rester dans le coup. Ses possibilités sont 9.c6 et 9.c4 pour supprimer l'accès ; 9.g4 pour rester au centre en reconnectant ses pions et en contrôlant l'accès en d3 ou même 9.g6 pour supprimer le coup en d3 et reconnecter ses pions. Il y a même un 9.b5, joué par Jan de Graaf, cherchant la damiérisation immédiate de Blanc.

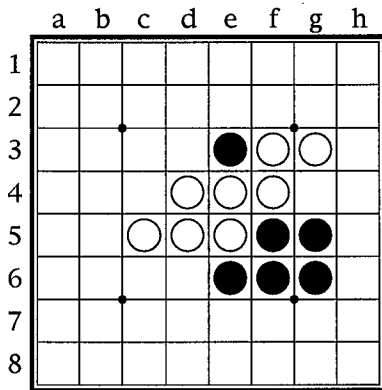
Le coup le plus joué est 9.g4 suivi de 10.f3 c4 d6 e2 h5 h6 h3 h4 h7 g6 f7 avec petit avantage blanc ou bien suivi de 10.f3 g6 d3 f2 h4 e2 h6 c6 d2 b5 f7 avec avantage blanc plus substantiel. Même si Makoto avait gagné une partie contre Hiroshi Goto en 1995, il savait bien que 9.g4 n'est pas suffisant pour forcer le gain. Le second coup le plus joué est 9.c6 suivi généralement de 10.d6 g4 f3 avec bon avantage blanc. Reste 9.c4 peu joué et contré par 10.d6 c6 b5 d7 e7 b6 b3 c3 f3 avec position bien centrale pour Blanc ou bien par 10.e7 g4 f3 ou 10.e7 g4 e2 sur lesquels Takeshi Murakami avait eu des problèmes avec les noirs en 1988.

Le coup 9.g6 joué par Makoto n'est pas nouveau mais lui permet de rentrer dans des lignes qu'il a déjà analysées car il force 10.f3.

10.f3 : effectivement Ben joue le seul coup qui tient. De plus ce coup menace immédiatement de jouer 12.d3. Notez aussi l'interversion importante : 7.g6 f3 g5 g3.

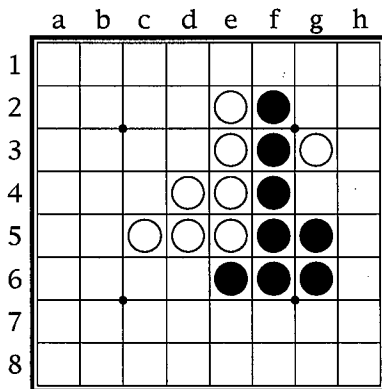
11.f2 : Makoto avait déjà essayé 11.d3 contre Hiroshi Goto en demi-finale mais sans convaincre. Même si

11.d3 est le coup le plus joué il se heurte à un 12.e2 c4 c3 qui donne trop de bonnes possibilités à Blanc car Noir doit jouer sur lui. De façon étonnante Makoto choisit un coup qu'il a déjà joué mais avec lequel il a lourdement perdu contre Takeshi Murakami dans une partie où il avait un grand avantage avec les noirs. Cela sent fortement la préparation.



Après 10.g3

12.e2 : la réponse simple 12.g4 connue de Ben, est contrée par le très bon 13.h4 qui laisse Blanc actuellement sans réponse satisfaisante. Le coup du texte 12.e2 a l'avantage de ne pas permettre un béton noir sur le bord est.



Après 12.e2

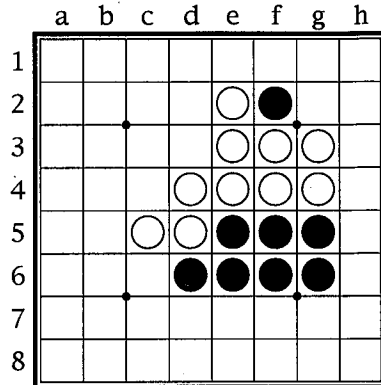
13.d6 : il s'agit d'une position d'opposition très tendue pour les deux couleurs voulue par Blanc qui pose un problème immédiat à Noir : que faut-il jouer ici ? Les deux seuls coups candidats sont l'évident 13.d6 central et le coup de béton 13.h3. Dans tous les autres cas, Noir donne trop de jeu à Blanc.

Sur 13.h3 on peut avoir 14.g4 d6 h6 h5 h4 h7 et soit 20.f1 c4 c6 b5 avec une position équilibrée et un léger avantage de Noir ou soit 20.c7 c6 d7 d3 et encore une position équilibrée avec léger avantage de Blanc.

Après 13.d6, il est évident que le coup de Blanc sera 14.g4. Néan-

moins, il faut considérer aussi 14.h5. Mais 15.h6 g4 h4 h3 h2 f1 d1 donne un bon contre-jeu à Noir.

14.g4 : effectivement Ben le joue rapidement. Notez que dans cette position, Blanc est bien regroupé au centre avec en plus un coup facile en f1 au cas où il aurait besoin d'un temps.



Après 14.g4

15.c4 : deux possibilités s'offrent à Makoto ; soit il tente un bétonnage sur le bord est par 15.h3 soit il rouvre par 15.c4 pour tenter de reconstruire le centre. Sur 15.h3 on a une réponse possible de Blanc par 16.f1 d2 d3 e1 c7 ou h4 qui laisse Noir dans l'embarras, donc Makoto choisit l'autre coup plus porteur d'espoirs et menaçant immédiatement de jouer c6.

16.c6 : Ben joue son coup simple toujours au centre et regroupé. Il aurait aussi pu jouer 16.c3 avec la suite 17.b4 h6 d3 mais il aurait alors perdu le contrôle du centre, pris trop de bord et devrait recouper la frontière noire très rapidement en donnant des coups faciles à Makoto.

17.b5 : le coup naturel permettant à Noir de se regrouper et d'occuper le centre. Notez que 17.h3 pouvait être suivi de 18.c3 h4 f1 avec une position très tendue mais bonne pour Blanc. Notez que 17.d3 est contré par 18.h5. Dans cette position, Noir s'est aussi créé comme bons coups c3 et b6.

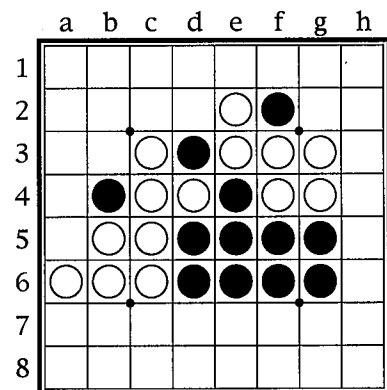
18.c3 : Ben ne joue probablement pas le meilleur coup mais celui-ci permet à Blanc de supprimer ce coup pour Noir ainsi que de pourrir b6 et d3. Meilleur était 18.e7 c3 f7 ou 18.e7 f7 h5.

19.b4 : Makoto joue le coup de contact menaçant 21.b6 ou 21.b3 et ouvrant le moins possible. Une autre option était de jouer 19.d7 mais après 20.e7 f7 h5 b4 a6, Blanc est mieux et Noir n'a comme possibilité que de jouer sur le centre blanc.

20.a6 : coup étrange au premier abord mais bon car non seulement il permet 22.d3 sur 21.b3, mais aussi il laisse 22.b6 ou 22.a5 pour la suite.

21.d3 : Makoto joue simplement au centre. L'autre coup possible est 21.c7 avec comme suite probable 22.a5 d3 b6 f1 d2 c1 h5 h6 et une assez bonne position de Noir ou bien 22.b6 d3 a5 f1 h5 c2 d1 e1 et une position tendue. Le coup du texte a l'avantage d'être encore au centre et de rendre possible un coup noir en f1 alors qu'il n'y avait plus accès.

22.b6 : coup simple et tranquille reconnectant tous les pions blancs, supprimant c7 pour Noir et générant le bon coup blanc d2 pour la suite. Notez que e7 aussi était possible.



Après 22.b6

23.a5 : une erreur de Makoto ; mieux était 23.f1 ; en jouant le coup du texte, Makoto supprime les coups a5 et h5 pour Blanc mais résout pratiquement le bord ouest et retourne l'action sur le nord. Ce faisant, il autorise Blanc à ouvrir dans de bonnes conditions au sud ce qui n'était pas possible pour lui jusqu'à présent. Regardons une suite possible pour 23.f1 : 24.b3 h5 d7 d2 h4 c8 c2 c7 avec une position tendue mais plus équilibrée.

24.e7 : le coup logique permettant à Ben de prendre l'avantage en gardant comme coups potentiels intéressants d7 ou c7, f7, d2 et h5, autrement dit en ayant l'embarras du choix.

25.f7 : petit coup d'attente devant permettre à Noir de respirer mais laissant le centre à Blanc dans une position où Noir n'a pas de bons coups périphériques, donc conduisant inéluctablement à la mort de Noir.

26.c7 : le bon coup car le plus expéditif et toujours au centre de la part de Ben. Notez que Blanc a encore ses coups h5, d2, d7 disponibles mais a aussi a3 grâce au contrôle de la ligne 4 par Blanc.

27.e1 : le seul coup avec 27.d7 qui tient encore la position de Makoto. Ce choix peut sembler étonnant de sa part car il laisse le bon coup blanc d7 mais si Blanc joue 28.d7 alors 29.d2 et Blanc n'a plus de bonnes séquences au sud alors que Noir a encore un bon coup en b3. De plus si Noir joue 27.f1 pour pouvoir jouer ensuite 29.d2, Blanc joue d'abord 28.a3 en profitant de son contrôle de la ligne 4, forçant 29.h5 h4 h3 a4 avec une bonne position de finale pour Blanc.

Si Noir joue 27.d7 pour éviter d'y laisser jouer Blanc, alors la séquence suivante est possible : 28.c8 e1 d2 ou 28.d2 c8 h5 et Noir n'a pas de bon coup. Donc par élimination, 27.e1 est le meilleur coup.

28.d7 : bien évidemment.

29.f8 : Makoto essaie de gagner un temps ; en effet si Blanc répond par 30.e8, alors 31.d2 lui permet de contrer le coup blanc h5 par h6 et oblige Blanc à jouer au Nord et à lui donner encore de l'espoir.

30.d2 : Ben ne tombe pas dans le piège et joue le bon coup. Maintenant Noir est perdant car il n'a aucun coup intéressant et facile alors que Blanc possède e8, h5 et d1.

31.b3 : Makoto profite du contrôle de la ligne 3 par Blanc pour jouer un coup tranquille.

32.a3 : Ben profite alors du contrôle noir de la diagonale b4-f8 et commence à jouer la parité. À noter que d1 est aussi jouable avec 32.d1 c1 f1 g1 h6 et Noir est perdant ou bien 32.d1 c1 f1 c2 b1 et Noir est encore perdant (mais avec des suites difficiles pour Blanc).

33.a7 : Makoto prend un temps au prix d'une structure de bord faible. Il semble que 33.h5 h3 e8 d8 donnait un peu plus de contre-jeu et ne perdait que 35-29.

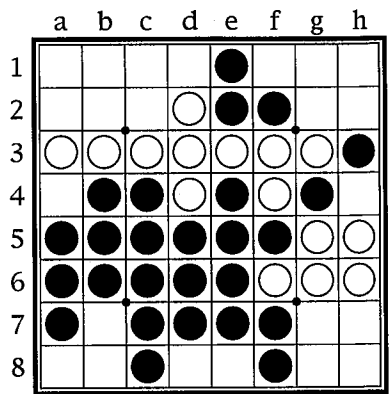
34.h5 : coup d'attente supprimant c1 pour Noir. Perd simplement un pion. Mieux était 34.d1 c8 f1 c2 pour avoir +10.

35.c8 : le bon coup ; Makoto gagne encore un temps au sud et menace de jouer h3.

36.h6 : le bon coup : Ben joue la parité au sud et force Noir à répondre au nord.

37.h3 : Makoto joue un coup qui semble innocent car profitant du contrôle blanc de la ligne 3 mais qui perd sept pions à lui tout seul ! Mieux était 37.d8 a4 a2 e8 d1 c1 c2 b7 avec Blanc +8. L'essentiel des problèmes de Noir est sa structure de table au sud avec le trou de 3 en b7-a8-b8 permettant un gain de temps

aisé pour Blanc. En jouant h3 Noir a « solidifié » la table permettant le sacrifice blanc en b7.



Après 37.h3

38.h4 h7 d1 : séquence de Blanc pour attirer Noir au nord et le faire mourir suite à sa trop grande influence. Blanc doit cependant veiller à ne pas tomber dans un piège de grosse masse centrale contrôlant tous les accès et qui pourrait lui être fatal (comme dans le cas de la partie Suekuni 8-56 Murakami). Notez que la liberté de Noir en h2 ne compense pas l'avantage de Blanc.

41.f1 : Makoto perd encore deux pions mais joue ce coup car il contrôle la diagonale d3-h7.

42.e8 : Ben perd quatre pions mais ce coup contrôle la diagonale c3-f6 et place un pion en e4 pour jouer en c2. Mieux était 42.g1 h2 a4 a2 b7.

43.d8 c2 : suite logique et optimale.

45.h2 : Noir prend son temps sur le bord.

46.a4 : et Blanc place son attaque sur la structure de bord faible à l'ouest.

47.g2 : Makoto perd encore un pion. Mieux était 47.a2 b7 b1 c1 b2 a1 a8 avec Blanc +18. Il tente cependant ici encore une arnaque de dernière minute par une grosse masse centrale.

48.a8 b2 a2 c1 b7 b8 : les meilleurs coups. Blanc gagne 22-42.

54.h1 à 60.a1 : une des meilleures suites possibles avec g8 et g7. Blanc gagne 22-42.

Immédiatement, Makoto tend la main à Ben pour le féliciter. Il s'ensuit un bref échange sur la partie et nous voyons Makoto revenir dans la grande salle et se diriger immédiatement vers un ordinateur pour faire l'analyse de sa partie.

L'analyse de la finale est : 35.c8 et 36.h6 font 28-36 37.h3? Noir perd 7 pions.

37.d8 a4 a2 e8 d1 c1 c2 b7 h4 h3 b1 g1 g7 h7 h8 g8 h2 g2 b8 a8 h1 a1 b2 faisait 28-36

38.h4 à 40.d1 font 21-43

41.f1? Noir perd 2 pions.

41.c1 f1 c2 a4 a2 b1 g7 h8 h2 e8 g8 b7 b8 a8 d8 a1 g1 h1 b2 g2 faisait 21-43

42.e8? Blanc perd 4 pions.

42.g1 h2 a4 a2 b7 b8 a8 b2 a1 c1 b1 c2 d8 g2 h1 e8 g8 g7 h8 faisait 19-45

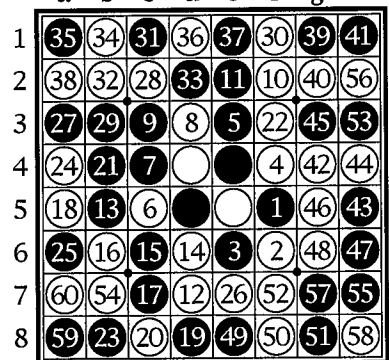
43.d8 à 46.a4 font 23-41

47.g2? Noir perd 1 pion.

47.a2 b7 b1 c1 b2 a1 a8 g7 g2 b8 g8 g1 h1 h8 faisait 23-41

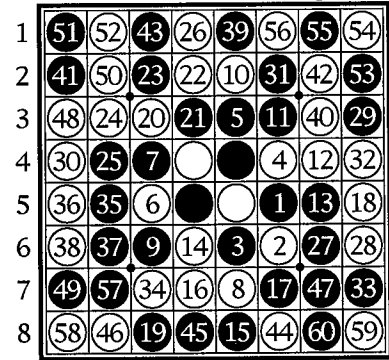
48.a8 à 60.a1 font 22-42

championnat du monde 2003
a b c d e f g h



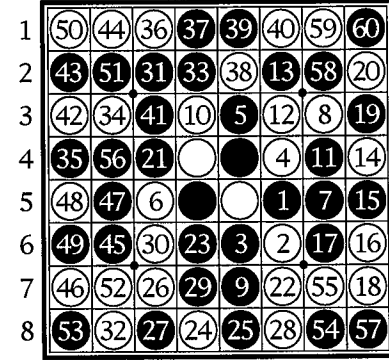
Andersson 24-40 Seeley

championnat du monde 2003
a b c d e f g h



Caspar 28-36 Höhne

championnat du monde 2001
a b c d e f g h



Stastna 44-20 Seeley

Japan All Stars 1996

| | a | b | c | d | e | f | g | h |
|---|----|----|----|----|----|----|----|----|
| 1 | 57 | 54 | 35 | 33 | 28 | 40 | 39 | 50 |
| 2 | 56 | 55 | 32 | 34 | 13 | 26 | 29 | 49 |
| 3 | 58 | 60 | 31 | 30 | 5 | 10 | 8 | 16 |
| 4 | 59 | 37 | 11 | ○ | ● | 4 | 9 | 17 |
| 5 | 41 | 36 | 6 | ● | ○ | 1 | 7 | 14 |
| 6 | 46 | 44 | 25 | 12 | 3 | 2 | 19 | 15 |
| 7 | 45 | 47 | 23 | 24 | 21 | 20 | 51 | 18 |
| 8 | 48 | 43 | 38 | 22 | 42 | 27 | 52 | 53 |

Tamenori 14-50 Murakami

championnat du monde 1988

| | a | b | c | d | e | f | g | h |
|---|----|----|----|----|----|----|----|----|
| 1 | 48 | 43 | 40 | 41 | 46 | 44 | 55 | 54 |
| 2 | 45 | 49 | 42 | 27 | 13 | 37 | 47 | 39 |
| 3 | 34 | 28 | 19 | 16 | 5 | 12 | 8 | 38 |
| 4 | 31 | 24 | 9 | ○ | ● | 4 | 11 | 17 |
| 5 | 36 | 35 | 6 | ● | ○ | 1 | 7 | 20 |
| 6 | 33 | 32 | 29 | 18 | 3 | 2 | 26 | 14 |
| 7 | 50 | 53 | 21 | 22 | 10 | 15 | 57 | 23 |
| 8 | 60 | 59 | 51 | 30 | 25 | 58 | 52 | 56 |

Murakami 15-49 Leader

championnat du monde 2003

| | a | b | c | d | e | f | g | h |
|---|----|----|----|----|----|----|----|----|
| 1 | 56 | 60 | 28 | 39 | 25 | 26 | 29 | 40 |
| 2 | 55 | 58 | 27 | 21 | 12 | 24 | 41 | 34 |
| 3 | 36 | 42 | 14 | 11 | 5 | 8 | 10 | 31 |
| 4 | 43 | 35 | 13 | ○ | ● | 4 | 20 | 32 |
| 5 | 44 | 15 | 6 | ● | ○ | 1 | 9 | 37 |
| 6 | 45 | 22 | 17 | 16 | 3 | 2 | 7 | 33 |
| 7 | 46 | 51 | 49 | 18 | 19 | 23 | 54 | 38 |
| 8 | 52 | 59 | 47 | 50 | 30 | 48 | 53 | 57 |

Suekuni 33-31 Goto

parties japonaises 2003

| | a | b | c | d | e | f | g | h |
|---|----|----|----|----|----|----|----|----|
| 1 | | | 30 | 34 | 33 | 14 | | |
| 2 | | | 32 | 29 | 16 | 11 | | 20 |
| 3 | 41 | 38 | 35 | 28 | 5 | 8 | 10 | 15 |
| 4 | 40 | 39 | 21 | ○ | ● | 4 | 12 | 13 |
| 5 | 42 | 25 | 6 | ● | ○ | 1 | 9 | 19 |
| 6 | 43 | 47 | 44 | 17 | 3 | 2 | 7 | 18 |
| 7 | | 48 | 46 | 22 | 23 | 26 | 45 | 24 |
| 8 | | | 27 | 37 | 36 | 31 | | |

Suekuni 8-56 Murakami

Une demi-heure après la première partie, nous retrouvons Makoto et Ben pour la seconde partie de cette finale.

Makoto n'a plus le droit à l'erreur et doit avec les blancs gagner à tout prix. Il a pour lui la parité et le choix de l'ouverture : soit la diagonale si chère généralement aux Japonais soit la perpendiculaire qu'il semble beaucoup apprécier. Si l'on regarde la base on peut néanmoins s'apercevoir que Makoto a principalement joué la perpendiculaire et qu'il n'a joué la diagonale durant le tournoi qu'une seule fois contre Andreas.

De son côté Ben avec les noirs, ayant déjà un point, aura juste après le choix initial de Blanc la possibilité d'orienter la partie vers les variantes qu'il affectionne le plus. Il est probable qu'il sait que Makoto ne lui jouera pas la diagonale et qu'il pourra donc jouer son ouverture favorite sur la perpendiculaire.

finale 2

| | a | b | c | d | e | f | g | h |
|---|----|----|----|----|----|----|----|----|
| 1 | 58 | 59 | 60 | 44 | 45 | 40 | 47 | 50 |
| 2 | 57 | 52 | 43 | 32 | 46 | 35 | 41 | 56 |
| 3 | 30 | 34 | 3 | 4 | 37 | 8 | 31 | 39 |
| 4 | 33 | 19 | 5 | ○ | ● | 6 | 38 | 17 |
| 5 | 27 | 18 | 22 | ○ | ● | 1 | 15 | 36 |
| 6 | 42 | 29 | 23 | 2 | 9 | 7 | 12 | 16 |
| 7 | 51 | 48 | 26 | 11 | 10 | 14 | 28 | 53 |
| 8 | 49 | 25 | 24 | 21 | 20 | 13 | 55 | 54 |

Seeley 35-29 Suekuni

1.f5 d6 : eh oui comme prévu, Makoto se lance dans une perpendiculaire.

3.c3 d3 c4 f4 : Ben choisit l'Inhumaine, sa variante préférée, tandis que Makoto continue avec les coups classiques. Notez que Makoto a déjà essayé 4.f4 contre Murakami cette année mais sachant sûrement que Ben connaissait 4.f4 f3 il a dû choisir la ligne courante. Notez aussi que Makoto ne joue pratiquement pas 6.b3.

7.f6 : premier choix important pour Ben. Soit il joue la Tigre centrale, soit la Tigre diagonale. Bien qu'il sache jouer les deux, il avait fait le choix pendant ce tournoi de ne jouer que la Tigre diagonale avec laquelle il a toujours eu de bons scores.

8.f3 : Makoto a encore un choix à faire ; soit jouer 8.g5 e6 f7 ce qu'il avait déjà fait contre sa compatriote Mami Yamanaka et avec lequel il a

généralement de bons scores, soit jouer 8.f3 qui lui réussit nettement moins bien. Il choisit cependant cette ligne en ayant probablement en mémoire sa partie contre Seeley avec les noirs ou la partie Seeley-Caspar du tournoi.

9.e6 e7 : suite classique pour les deux joueurs.

11.d7 : Ben oriente la variante vers son ouverture fétiche.

12.g6 : Makoto choisit le coup qu'il a déjà joué avec succès par deux fois durant le tournoi contre Sperandio et Yiu, le partenaire de Ben dans l'équipe des USA. Noter que c'est le coup le plus solide car 12.c5 se voit infliger 13.c6 ou 13.b6 ou même 13.e3 assez difficile pour la suite de Blanc.

| | a | b | c | d | e | f | g | h |
|---|---|---|---|---|---|---|---|---|
| 1 | | | | | | | | |
| 2 | | | | | | | | |
| 3 | | | ● | ○ | | ○ | | |
| 4 | | | ● | ● | ○ | ○ | | |
| 5 | | | | ● | ○ | ○ | | |
| 6 | | | | ● | ● | ○ | ○ | |
| 7 | | | | ● | ○ | | | |
| 8 | | | | | | | | |

Après 12.g6

13.f8 : Ben joue toujours dans sa variante préférée la « Scorpion fausse Piau ». Notez qu'il avait le choix de jouer g5, d8 ou même f7. Le coup qu'il joue, même s'il paraît étonnant au départ, a pour but de bétonner au sud et à l'est comme il l'a montré l'année précédente avec des coups potentiels en e3 et g3.

| | a | b | c | d | e | f | g | h |
|---|---|---|---|---|---|---|---|---|
| 1 | | | | | | | | |
| 2 | | | | | | | | |
| 3 | | | ● | ○ | | ○ | | |
| 4 | | | ● | ● | ○ | ○ | | |
| 5 | | | | ● | ○ | ○ | | |
| 6 | | | | ● | ● | ○ | ○ | |
| 7 | | | | ● | ○ | | | |
| 8 | | | | | | | ● | |

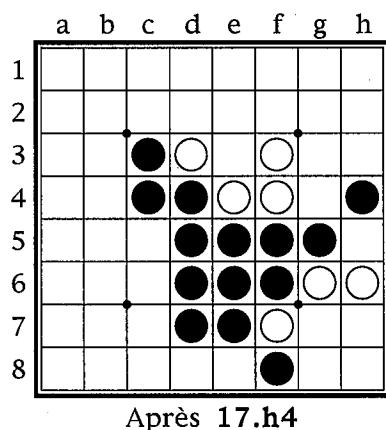
Après 14.f7

14.f7 : le coup le plus joué actuellement. Notez que Blanc peut essayer 14.c5 mais après 15.c6 c7 c8 b6 b5 ou 15.c6 f7 d2 b4 e3, Noir est quand même mieux. Avec le coup du texte,

Blanc prévoit de jouer en c5 si Noir ne fait rien pour le contrer. Notez la structure « Piau » au sud qui permet à Noir de jouer soit h6 soit g8 soit même plus tard e8 s'il a joué en h6.

15.g5 : Ben joue le coup central supprimant le coup c5 pour Blanc et prenant place fermement au centre de la position obligeant Blanc à jouer en périphérie au sud, à l'est ou à l'ouest. Ce coup menace aussi de jouer en h6 pour faire prendre le béton.

16.h6 : réponse logique de Makoto afin que Noir n'y joue pas et tente de l'asphyxier par sa masse de pions. Notez que 16.g4 est possible mais 17.h3 semble poser des problèmes à Blanc. Voir la partie Berg-Kashiwabara cette année et de toute façon on peut revenir par interversion 16.g4 h3 h4 h5 h6 h7 à la partie Seeley-Tastet du mondial l'an dernier.



17.h4 : le coup classique pour toujours contrôler la ligne 5. Notez que cette ouverture a été jouée la première fois vers 1995 au Japon selon notre bonne base de parties FFO et qu'elle a été utilisée par Stéphane Nicolet puis Takuji Kashiwabara à partir des années 1999/2000. Ce n'est donc nullement une nouveauté.

18.b5 : Makoto innove ici car il connaissait sûrement les suites que Ben a utilisées l'année dernière. Le coup classiquement joué est 18.g4 suivi de 19.h3. Notez alors l'interversion avec 13.g5 f7 f8 h6 h4 g3 h3.

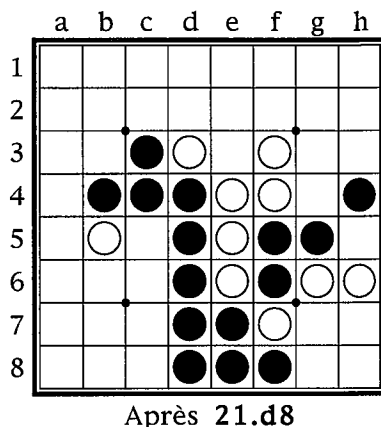
L'idée de ce coup est d'empêcher Noir de reconstruire la ligne 5 par un coup en b5 à partir du moment où Blanc aura joué en c5. Bien entendu, Noir peut jouer alors immédiatement en 19.c5 mais les suites 20.c6 c7 b4 ou 20.c6 g3 c4 redonnent de bonnes options pour Blanc. Noir pourrait aussi jouer en a5 après les coups b5 et c5 de Blanc mais cela ouvrirait trop la position.

19.b4 : coup d'attente simple et efficace. Nous revenons à la position

du coup 17 modulo les pions b4 et b5.

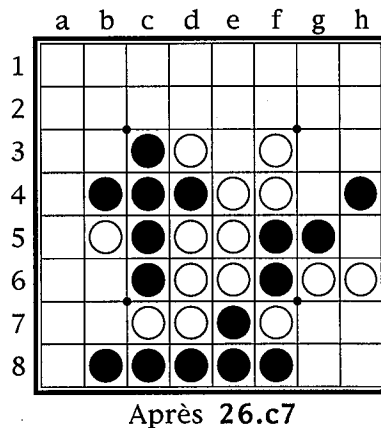
20.e8 : Makoto joue le coup au centre le plus prometteur. Il lui permet de récupérer le centre et force la séquence au sud par une réponse immédiate de Noir en d8...

21.d8 : ...ce que Ben fait immédiatement car autrement Blanc jouera 22.g8 et Noir sera très mal.



22.c5 : Makoto joue le coup au centre menaçant immédiatement de jouer en e3. Notez que 22.c8 b8 g7 est puni par 25.c7 c5 c6 b6 g3 ! Et Blanc n'a plus la possibilité de jouer en a3 ni en e3 ou bien alors il donne tout le sud et la partie ; il lui reste aussi 30.g4 mais après 31.e3 la partie est perdue.

23.c6 : coup au centre supprimant ce coup à Blanc et lui rendant le trait.



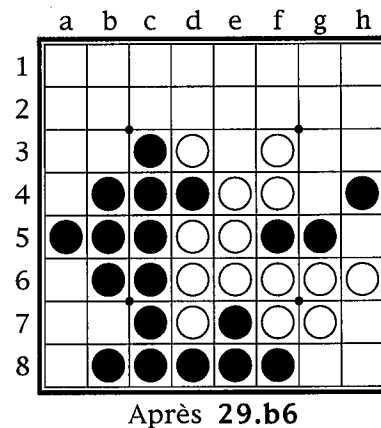
24.c8 b8 c7 : Makoto gagne un temps mais au prix d'une liberté noire en g8. Bien entendu cela sent le sacrifice en g7 mais Noir peut très bien jouer 27.g8 pour couper court à celui-ci immédiatement.

Si on analyse cette position, on se rend compte que Noir a comme bons coups g8, a5 et d2. Blanc ne peut jouer à l'est sous peine de perdre encore des temps et aimerait jouer en e3 mais ne le peut pas pour l'instant. Son seul coup est b6 menaçant e3.

Après 27.a5 Blanc sera forcé encore de jouer sur Noir et de lui donner de bons coups à l'ouest, ou bien de sacrifier en g7 avec la réponse thématique noire en g3. Autant dire que Blanc n'est pas au mieux malgré le bord noir au sud et son seul espoir est le prochain coup de Noir.

27.a5 : Ben choisit de conserver sa liberté en g8 et force pratiquement Blanc au sacrifice en g7.

28.g7 : ce que fait Makoto assez rapidement. Notez que l'analyse par ordinateur montre que g7 est une erreur et perd la partie (mouais, facile, évidemment une suite comme les humains les aiment). Mieux était le simple 28.a6 gagnant 33 à 31 avec 28.a6 a4 b6 e3 a3 g3 h5 b3. L'idée de a6 est bien sûr de supprimer temporairement le coup g8 de Noir. Le fait de laisser cette liberté en g8 à Noir n'a peut-être pas plu à Makoto. Notez enfin que sur 28.b6 on a 29.a6 g7 g3 gagnant pour Noir.



29.b6 : Ben tire la position à l'ouest au maximum, supprime ce coup à Blanc et pourrait maintenant a6. Notez que si Blanc arrive au travers de son sacrifice en g7 à prendre le coin a8, alors la structure de pions noirs lui permettra de gagner de précieux temps.

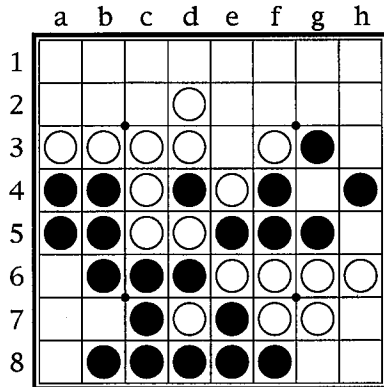
30.a3 : Makoto récupère son accès en e3 et tire la position vers le nord. C'est son seul coup correct.

31.g3 : le bon coup et il est aussi unique ! Ce faisant, Noir reconnecte e3 et h6 et pourrait donc e3 pour Blanc (sinon en jouant e3, Blanc retourne g5 et la partie est à son désavantage : 32.e3 g8 h3 et Blanc est mort). De plus Noir se crée un peu d'oxygène avec f2 au nord.

32.d2 : Makoto essaie toujours de tirer la position vers le nord mais il aurait mieux fait de jouer 32.g4 a4 e3 h3 h5 perdant seulement 34-30. Il a sûrement dû avoir peur des conséquences de la perte de parité dans le

coin sud-est mais en jouant 32.d2 il est le premier à jouer au nord alors qu'il aurait pu forcer Noir à y jouer en premier.

33.a4 b3 : Ben et Makoto tirent le maximum de temps à l'ouest avant d'être obligés de jouer au nord. Regardez comment Blanc est maintenant forcé de jouer à l'est alors qu'il n'en a pas vraiment envie.



Après 34.b3

35.f2 : oui !! Permet de gagner un temps très précieux ici. Blanc ne peut répondre en e3 sous peine de retourner le pion g5. On comprend ici parfaitement l'intérêt de 31.g3.

36.h5 : oui ! Incroyable, c'est le bon coup même si lui aussi retourne g5 ; Blanc profite du contrôle de la diagonale b3-f7. Noir ne peut jouer g8.

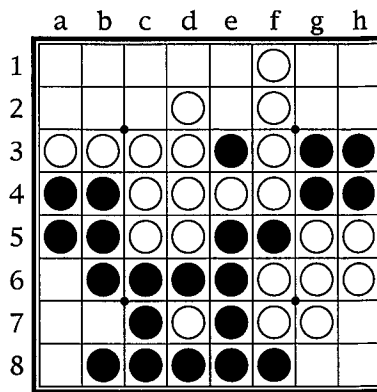
37.e3 : Ben joue au centre dans cette case si longtemps voulue par Blanc et menace de jouer en g8 juste après.

38.g4 : réponse forcée de Makoto pour ne pas tout donner.

39.h3 : logique mais ne pressant pas et perdant un pion. Maintenant Noir ne gagne plus que 33-31. Mieux étaient e2 ou même d1. Le coup du texte tente cependant une arnaque par 39.h3 e2 g2 a6 b7 f1 h8 et Blanc ne peut jouer en 46.g8 sous peine de perdre 38-26 par 47.g1 (simple gestion de la parité). Pourtant il semble que cette suite est nettement plus délicate pour Noir sur 46.h1. Makoto manque ici une occasion de complexifier la finale.

40.f1 : une erreur de Makoto qui perd trois pions ; mieux était le simple e2.

41.g2 : coup gagnant de la part de Ben mais qui perd deux pions. Notez ici que Noir joue simplement la parité puisque Blanc l'a « perdue » au sud-est (en fait pas vraiment car ce trou est connecté au trou sud-ouest auquel Blanc a accès ; voir les articles de Takuji sur la question). Noir gagne 34-30.



Après 40.f1

42.a6 : Makoto joue le bon coup au lieu du coup naturel mais catastrophique 42.e2. Ce qui est intéressant et important de comprendre est que les suites 42.e2 g1 h1 h2 a6 h8 ! ou 42.e2 g1 a6 h8 donnent la parité et la partie à Noir. Noir gagne toujours 34-30.

43.c2 : le bon coup car il supprime le pion blanc c6 et la prise de coin h1 par Blanc.

44.d1 : Makoto ne joue pas le bon coup et perd encore deux pions. Mieux était le simple 44.e2. Effectivement 45.e2 est puni par 46.e1 mais le coup du texte laisse la réponse... 45.e1.

45.e1 : le bon coup ; toujours dans l'idée de perte de parité blanche. Noir +8.

46.e2 : encore une erreur de Makoto qui perd ici deux pions. Mieux était 46.b7 g1 h2 c1 h1 e2 ne perdant que 36-28. Maintenant Blanc perd 38-26.

47.g1 : joue la parité à fond et qui plus est le seul coup gagnant de Noir.

48.b7 : c'est désormais Blanc qui doit jouer dans ce trou rendant ainsi caduc et sans intérêt son sacrifice en g7. Noir gagne 38-26.

49.a8 : erreur de Ben perdant deux pions. Mieux était 49.h8 mais vue la pression subie jusqu'alors, il est pardonné. L'idée de 49.h8 est encore de gagner la parité mais dans ce cas par un contrôle de diagonale b2-h8.

50.h1 a7 : coups optimaux.

52.b2 : Makoto craque encore et perd deux pions. Mieux était le simple h2.

53.h7 : Ben craque aussi et perd trois pions. Meilleur était g8.

54.h8 à 60.c1 : coups corrects. Noir gagne 35-29.

Bon, une fin de partie jouée un peu vite par Makoto et des pions qui s'envolent ainsi que le titre. Ben a très bien joué cette deuxième partie

en résistant au maximum et il faut le constater, c'est bien le Japonais qui a fait les plus grosses erreurs. Comme quoi.

En résumé, deux belles parties dans lesquelles Makoto n'a jamais été à l'avantage ce qui est remarquable. Il est clair que Ben a hissé son niveau de jeu dans ces deux parties par rapport au tournoi où il a bien joué mais a eu très chaud certaines fois. Notez aussi que dans la première partie, le débat théorique était engagé très tôt (vers le coup 11) alors que la seconde il l'a été vers le coup 18. Ceci prouve que la théorie des ouvertures à Othello est en plein mouvement à l'heure actuelle et les joueurs « online » y sont pour quelque chose. Donc à vos claviers et othelliers et testez vos innovations !

Je pense que nous attendons tous l'an prochain dans l'équipe Japonaise Makoto Suekuni (il nous a dit qu'il reviendrait pour le titre lors du dîner de clôture) et/ou le grand absent de ces débats, j'ai nommé Takeshi Murakami, reconnu comme le meilleur joueur japonais en activité par Makoto lui-même et bien entendu multiple champion du monde.

L'analyse de la finale est :

35.f2 à 38.g4 font 34-30

39.h3? Noir perd 1 pion.

39.d1 c2 e2 c1 h3 e1 f1 h2 h8 g8 h7 a6 h1 a8 g2 g1 b1 b2 a1 a2 a7 b7 faisait 34-30

40.f1? Blanc perd 3 pions.

40.e2 g2 a6 b7 f1 h8 h1 c2 g8 h7 d1 g1 a8 a7 h2 b1 b2 e1 c1 a2 a1 faisait 33-31

41.g2? Noir perd 2 pions.

41.d1 c2 e1 c1 e2 a6 b7 g1 a2 g2 g8 h2 h8 h7 h1 a1 b1 b2 a7 a8 faisait 36-28

42.a6 et 43.c2 font 34-30

44.d1? Blanc perd 2 pions.

44.e2 g1 d1 h8 g8 b7 b2 h7 h2 h1 a8 a1 a7 e1 c1 b1 a2 faisait 34-30

45.e1 fait 36-28

46.e2? Blanc perd 2 pions.

46.b7 h8 e2 g8 h7 g1 h1 h2 b2 a1 c1 b1 a2 a7 a8 faisait 36-28

47.g1 et 48.b7 font 38-26

49.a8? Noir perd 2 pions.

49.h8 g8 a8 h1 h7 a7 a2 b2 a1 h2 c1 b1 faisait 38-26

50.h1 et 51.a7 font 36-28

52.b2? Blanc perd 2 pions.

52.h2 h8 g8 a2 b2 h7 a1 b1 c1 faisait 36-28

53.h7? Noir perd 3 pions.

53.g8 h2 a2 h7 b1 a1 c1 h8 faisait 38-26

54.h8 à 60.c1 font 35-29

parties japonaises 2003

| | a | b | c | d | e | f | g | h |
|---|----|----|----|----|----|----|----|----|
| 1 | 54 | 55 | 16 | 15 | 20 | 21 | 22 | 59 |
| 2 | 45 | 27 | 11 | 9 | 8 | 12 | 51 | 60 |
| 3 | 52 | 14 | 3 | 7 | 6 | 5 | 24 | 42 |
| 4 | 37 | 28 | 10 | | | 4 | 26 | 29 |
| 5 | 53 | 25 | 17 | | | 1 | 31 | 46 |
| 6 | 56 | 23 | 18 | 2 | 13 | 30 | 33 | 47 |
| 7 | 58 | 50 | 41 | 19 | 32 | 38 | 43 | 44 |
| 8 | 57 | 36 | 35 | 34 | 39 | 40 | 49 | 48 |

Murakami 27-37 Suekuni

championnat du monde 2003

| | a | b | c | d | e | f | g | h |
|---|----|----|----|----|----|----|----|----|
| 1 | 44 | 31 | 28 | 30 | 29 | 46 | 42 | 49 |
| 2 | 45 | 43 | 34 | 25 | 37 | 39 | 47 | 58 |
| 3 | 38 | 19 | 3 | 4 | 16 | 20 | 36 | 48 |
| 4 | 23 | 17 | 5 | | | 6 | 33 | 59 |
| 5 | 22 | 18 | 14 | | | 1 | 8 | 60 |
| 6 | 21 | 24 | 12 | 2 | 9 | 7 | 55 | 57 |
| 7 | 40 | 41 | 13 | 11 | 15 | 10 | 53 | 56 |
| 8 | 51 | 50 | 32 | 35 | 27 | 26 | 52 | 54 |

Seeley 43-21 Caspard

championnat du monde 2003

| | a | b | c | d | e | f | g | h |
|---|----|----|----|----|----|----|----|----|
| 1 | 48 | 52 | 33 | 31 | 32 | 58 | 59 | 57 |
| 2 | 53 | 47 | 25 | 24 | 26 | 22 | 60 | 56 |
| 3 | 30 | 28 | 3 | 4 | 11 | 13 | 20 | 21 |
| 4 | 45 | 29 | 5 | | | 6 | 18 | 38 |
| 5 | 34 | 16 | 12 | | | 1 | 8 | 36 |
| 6 | 17 | 15 | 19 | 2 | 9 | 7 | 35 | 23 |
| 7 | 46 | 49 | 27 | 10 | 14 | 41 | 40 | 44 |
| 8 | 50 | 51 | 37 | 54 | 55 | 39 | 42 | 43 |

Suekuni 37-27 Seeley

championnat de France 1998

| | a | b | c | d | e | f | g | h |
|---|----|----|----|----|----|----|----|----|
| 1 | 60 | 40 | 39 | 28 | 33 | 36 | 46 | 44 |
| 2 | 59 | 49 | 24 | 25 | 22 | 26 | 41 | 55 |
| 3 | 53 | 27 | 3 | 4 | 21 | 8 | 51 | 56 |
| 4 | 52 | 15 | 5 | | | 6 | 31 | 45 |
| 5 | 50 | 20 | 14 | | | 1 | 37 | 32 |
| 6 | 29 | 35 | 11 | 2 | 9 | 7 | 12 | 17 |
| 7 | 54 | 58 | 34 | 30 | 10 | 16 | 48 | 38 |
| 8 | 57 | 43 | 42 | 19 | 18 | 13 | 23 | 47 |

Piau 32-32 Liang

championnat du monde 2003

| | a | b | c | d | e | f | g | h |
|---|----|----|----|----|----|----|----|----|
| 1 | 49 | 50 | 40 | 43 | 44 | 57 | 58 | 60 |
| 2 | 38 | 46 | 45 | 23 | 36 | 48 | 52 | 59 |
| 3 | 37 | 39 | 3 | 4 | 25 | 8 | 47 | 17 |
| 4 | 34 | 24 | 5 | | | 6 | 16 | 51 |
| 5 | 41 | 28 | 20 | | | 1 | 15 | 18 |
| 6 | 33 | 29 | 21 | 2 | 9 | 7 | 12 | 19 |
| 7 | 42 | 56 | 32 | 11 | 10 | 14 | 54 | 22 |
| 8 | 55 | 31 | 26 | 30 | 27 | 13 | 35 | 53 |

Berg M. 48-16 Kashiwabara

championnat du monde 2002

| | a | b | c | d | e | f | g | h |
|---|----|----|----|----|----|----|----|----|
| 1 | 52 | 53 | 40 | 43 | 44 | 38 | 58 | 59 |
| 2 | 45 | 48 | 42 | 39 | 41 | 33 | 50 | 57 |
| 3 | 51 | 28 | 3 | 4 | 37 | 8 | 29 | 19 |
| 4 | 32 | 23 | 5 | | | 6 | 18 | 17 |
| 5 | 35 | 34 | 22 | | | 1 | 15 | 20 |
| 6 | 31 | 30 | 26 | 2 | 9 | 7 | 12 | 16 |
| 7 | 36 | 56 | 27 | 11 | 10 | 14 | 46 | 21 |
| 8 | 60 | 49 | 24 | 25 | 47 | 13 | 54 | 55 |

Seeley 40-24 Tastet

Encore un peu sur le bord

par Takuji Kashiwabara

Dans les numéros 68 et 69, nous avons vu quelques principes à propos du jeu sur les bords. Mais nous n'avons regardé que des configurations simples. Nous allons maintenant étudier des situations plus compliquées et nous allons par ailleurs commencer à tenir compte de l'interaction avec d'autres zones de l'othellier.

| | a | b | c | d | e | f | g | h |
|---|---|---|---|---|---|---|---|---|
| 1 | | ○ | | ○ | | ● | | |

1. Un bord intéressant

Prenons cette configuration comme exemple. Il vous paraît peu probable d'arriver à ce genre de positions ? En fait ça arrive plus souvent que l'on ne l'imagine. Il y a au moins deux ouvertures qui mènent à un tel bord ! Mais ce n'est pas le sujet. Ce qui compte, ce n'est pas de savoir quelle séquence jouer face à tel ou tel bord, mais de savoir comment raisonner pour traiter ces situations. En fait, ces manières de procéder pour trouver les bons coups sont applicables à la plupart des situa-

tions. Maintenant, imaginons que c'est à Noir de jouer. Qu'est-ce qui peut se passer ?

| | a | b | c | d | e | f | g | h |
|---|---|---|---|---|---|---|---|---|
| 1 | | | ○ | | ○ | | ● | |
| 2 | | | | ○ | ● | ● | ● | |
| 3 | | | | ○ | ○ | ○ | ● | ○ |
| 4 | | | | ○ | ● | ○ | ● | ○ |
| 5 | | | | ● | ● | ○ | ○ | ○ |
| 6 | | | | ● | ● | ○ | ○ | ○ |
| 7 | | | | | | | ○ | |
| 8 | | | | | | | ○ | |

2. Noir doit jouer

Ce qui saute aux yeux est que si Noir joue c1, Blanc ne pourra pas reprendre le pion noir c1 inséré entre les deux pions blancs b1 et d1. Du coup, Noir sera sûr de pouvoir prendre le coin a1 au coup d'après (sauf si Blanc peut y jouer avant). Blanc peut s'insérer à son tour en jouant e1 et Noir prendra le coin a1. Avec cette séquence Noir aura gagné trois pions

définitifs et un temps, en échange, Blanc aura une insertion sur le bord en haut. Pour parler plus concrètement, regardons le diagramme 2 : la partie continue par c1 e1 a1.

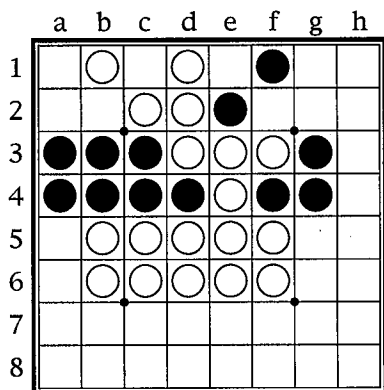
| | a | b | c | d | e | f | g | h |
|---|----|----|----|----|----|----|----|----|
| 1 | 31 | 26 | 29 | 24 | 30 | 25 | 51 | 56 |
| 2 | 53 | 42 | 23 | 21 | 19 | 20 | 52 | 55 |
| 3 | 54 | 48 | 14 | 12 | 2 | 13 | 22 | 18 |
| 4 | 57 | 45 | 1 | | | 7 | 17 | 15 |
| 5 | 58 | 40 | 6 | | | 5 | 10 | 16 |
| 6 | 38 | 27 | 34 | 11 | 4 | 3 | 8 | 41 |
| 7 | 59 | 39 | 35 | 36 | 32 | 9 | 33 | 37 |
| 8 | 44 | 60 | 50 | 49 | 43 | 28 | 47 | 46 |

Logistello 29-35 Logistello

Dans cette partie, on voit qu'en fait Noir a pu jouer c1 tout simplement parce que Blanc s'est laissé faire. Avait-il raison ? Et comment aurait-il pu l'empêcher ? On y reviendra plus tard, mais on va noter qu'une des raisons pour lesquelles Blanc a laissé Noir jouer c1 est

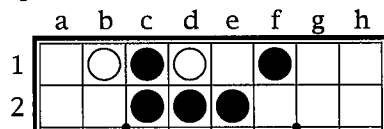
qu'avec ce coup, Noir retourne tous les pions de la colonne c, ce qui réduit considérablement ses libertés.

Alors, Noir pourrait-il envisager d'autres séquences ? Pas dans cette partie, car il n'a pas d'accès ailleurs sur ce bord, mais en général ?

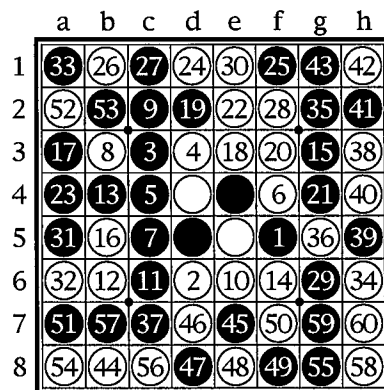


3. Après 26.b1

Examinons le diagramme 3 : tout d'abord, est-il bon de jouer c1 ici ? Noir a l'air de retourner un peu trop de pions, mais quand Blanc jouera e1, il retournera à son tour pas mal de pions, donc Noir n'agrandira pas trop sa frontière, non ? En fait, sur c1, Blanc n'est pas obligé de répondre e1 ! Effectivement, après Noir c1, la position sur le bord est :



Si Noir joue e1, Blanc reprend le bord en jouant g1 et Noir n'aura plus de coin ! Et si Noir joue a1, il est encore temps pour Blanc de jouer e1, et en ce qui concerne la configuration du bord, ce sera exactement pareil que dans la partie précédente. Du coup, sur c1, Blanc peut d'abord jouer f2 (pour profiter du pion extérieur e3 que Noir vient de retourner) puis e1 quand bon lui semble. Vous pouvez regarder la partie ci-dessous pour voir un exemple.

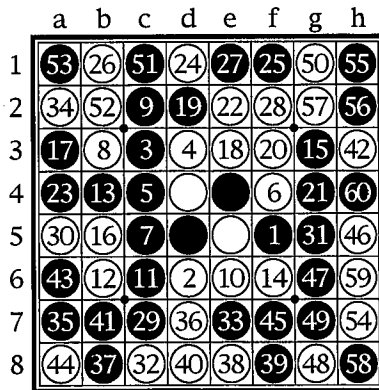


Opg 30-34 Turtle

Alors y a-t-il mieux ? Oui : Noir peut jouer e1. Si Blanc joue c1 Noir prendra le coin a1. Si Blanc joue g1 au lieu de c1, Noir joue c1, et il aura les deux coins a1 et h1. Cela signifie-t-il que Noir ait une victoire facile garantie ? Non, car Blanc n'est pas obligé de jouer sur le même bord.

D'accord, Blanc ne jouera pas sur le bord en haut. Alors que se passera-t-il à long terme ? Blanc peut espérer que Noir finira par jouer c1 par manque de libertés, ce qui lui permettra de reprendre le bord. C'est probablement à peu près le seul scénario favorable à Blanc. Il peut aussi espérer arriver à a1 soit par le bord à gauche soit par la diagonale, et garder une partie du bord en haut. Sinon il peut songer à sacrifier le coin a1 pour s'insérer en c1 (ce qui est pratiquement impossible dans cette position : les lecteurs sont invités à chercher dans quelle circonstance ça peut marcher). Et pour Noir, quelles sont les possibilités d'exploiter ce bord ? Il pourra probablement sacrifier le coin h1 (soit par le bord à droite, soit par la diagonale) pour s'insérer en g1, puis c1 : ce scénario lui est très favorable, vu qu'il gagnera probablement pas mal de temps et de pions définitifs. Par ailleurs, si c'est lui qui a la possibilité de prendre un des deux coins a1 ou h1, il pourra jouer c1 pour laisser le dilemme suivant à Blanc : soit il répond g1 et Noir aura les deux coins, soit il ne répond pas g1 et Noir gagne deux temps (c1 puis a1). Il y a aussi une autre possibilité pour Noir : jouer g1 ! Dès que Blanc prendra le coin h1, Noir pourra s'insérer en c1 et prendre le coin a1.

Vous pouvez regarder la partie suivante pour voir comment tout ceci se passe.



Cassio 31-33 Thor

Maintenant revenons au diagramme 2. Que se passera-t-il si c'est à Blanc de jouer ? Pour protéger le coin a1 ou éviter les tas de désagrè-

ments que nous avons vus, Blanc a deux choix (à moins de retirer l'accès) : soit jouer c1, ce qui rend la configuration à peu près stable (si Noir menace le coin a1 en jouant e1, Blanc n'aura qu'à reprendre le bord), soit jouer e1 (si Noir joue c1, Blanc n'aura qu'à reprendre le bord encore une fois). La deuxième solution est à déconseiller dans la plupart des cas. Car on se retrouve à peu près dans le même cas de figure que celui que nous venons d'étudier : la différence étant la couleur du pion e1 (qui est normalement sans importance) et éventuellement le fait que Blanc joue un coup de plus et Noir un de moins que dans l'autre cas (ce qui pourrait faire deux temps de différence en théorie, mais qui, en pratique, se compense souvent par les temps gagnés/perdus sur le prébord). Alors pourquoi Blanc ne joue-t-il pas c1 ? Pour deux raisons : nous avons déjà vu que laisser Noir jouer c1 n'est pas si mauvais ; ensuite, jouer c1 lui-même crée des problèmes pour Blanc. Dans la région en haut à droite, il restera cinq cases vides (e1, g1, g2, h1 et h2). Or, Blanc ne pourra y jouer le premier qu'en sacrifiant beaucoup (sauf s'il prend le coin a1 avant, auquel cas il pourra jouer e1). Et c'est comme si Blanc n'y avait pas accès, donc comme s'il perdait la parité... En plus, si jamais ça l'arrange, Noir pourra y jouer le premier pour y gagner un temps.

Quelles conclusions peut-on tirer de tout ça ? Si on cherche de bonnes séquences sur le bord, il faut d'abord voir ce qui peut se passer si les deux joueurs y jouent à tour de rôle, cela va de soi. Mais il ne faut pas oublier que si l'un joue sur le bord, l'autre n'est pas obligé de répondre sur le même bord. Ainsi la deuxième question à se poser est la suivante : va-t-on vraiment y jouer à tour de rôle ? Ce qu'il faut savoir également, c'est que même si on joue ailleurs sur le moment, on y revient fatalement tôt ou tard. D'où les questions : quel genre de séquence tactique pourra-t-on jouer plus tard quand l'othellier sera un peu plus rempli ? Et à qui est-elle favorable ? Et tout cela sans négliger : quel impact a-t-elle sur le reste du jeu ? Pour y répondre, il faudrait surtout tenir compte des notions stratégiques de base telles que la parité, la mobilité ou encore les pions définitifs.

Solitaire

par Stéphane Nicolet

Reproduisez la position suivante sur votre jeu. Vous jouez avec les noirs, et vous devez trouver la seule suite qui leur permette de gagner. (Toutes les autres suites sont gagnantes pour Blanc ou font nulle)

Vous trouverez ci-contre, pour chacun des coups que Noir peut jouer, la réponse de Blanc, calculée par ordinateur.

Choisissez votre coup sur la colonne de gauche en cachant les autres colonnes. Jouez ce coup sur votre jeu. Essayez d'imaginer la réponse de votre adversaire, puis déplacez votre cache vers la droite pour voir le coup qu'il choisit vraiment. Jouez ce coup et déplacez à nouveau le cache vers la droite pour choisir votre prochain coup dans la colonne suivante.

VP signifie : « Vous Passez ».

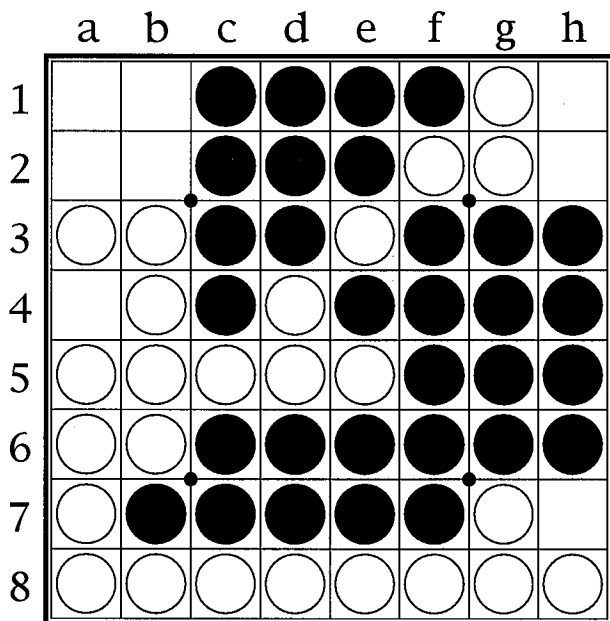
JP signifie : « Je Passe ».

Tournois IOS, 1998

Noir : Valery GELTSER

Blanc : Shira YAZIV

Score réel de la partie : 36-28



Noir joue et gagne...

La solution du solitaire de *Fforum 70* est : 51.f1 g1 g2 b7 a8 b8 a1 h1 g3 ps b2 33-31. Noir peut espérer faire des pions au nord-ouest grâce à la paire qui perd (a1-b2). Il doit d'abord jouer 51.f1 g1 pour obtenir le pion e2 qui lui permettra de retourner une partie du prébord nord lorsqu'il jouera b2. Ensuite, 53.b7 se voit répondre g3 qui oblige Noir à tout donner en jouant les deux cases X restantes ; reste donc 53.g2, obligeant Blanc à jouer b7 (maintenant ou, moins bon, après 54.h1 g3), donnant la parité à Noir ainsi que ses accès en a8, a1 et b2.

```

H7 B1 A4 B2 A2 A1 H1 H2
      H1 H2 A2 A1
      A1 A2 H1 H2
      A1 A2
      B2 A2 A1 A4
      A2 A1 A4 B2
B2 A1 H2 H1 A2 A4
      A2 A4 H2 H1
      H1 H2 A2 A4
      A4 B2 H1 H2
      H2 H1 A4 B2
      H1 H2 A4 B2
      A1 A2
      B2 A1 A2 A4
      A2 A1 A4 B2
      A1 B2 A4 A2
      A2 A4
A4 B1 H7 B2 A2 A1 H1 H2
      H1 H2 A2 A1
      A1 A2
      A1 A2 H1 H2
      H2 H7 B2 H1 A2 A1
      A2 H1 B2 A1
      A2 A1 H7 B2 H1 H2
      H2 B2 H7 H1
      H1 B2 H7 H2
      H1 H7 B2 A1 A2 H2
      A2 A1 B2 H2
      A1 H2 B2 A2
      A2 B2
      H2 B1 H7 H1 A4 B2 A2 A1
      A1 A2
      B2 A2 A1 A4
      A2 A1 A4 B2
      A4 H7 B2 H1 A2 A1
      A2 H1 B2 A1
      B2 H7 VP A1 A2 A4 VP H1
      A2 H7 A4 H1 B2 A1
      B2 A4 VP A1 VP H1
      B2 A4 H7 A1 H2 H1 A2 B1
      B1 A2
      A2 B1 H2 H1
      H1 H2 A2 B1
      B1 A2
      H2 B1 H7 H1 A2 A1
      A1 A2
      A2 H7 VP A1 VP H1
      A1 H1 H7 A2
      A2 H7
      H1 A1 H7 H2 A2 B1
      B1 A2
      A2 B1 H7 H2
      B1 A2 H7 H2
      A2 B1 H7 A1 A4 B2 H1 H2
      H2 H1 A4 B2
      H1 H2 A4 B2
      A4 A1 H7 B2 H1 H2
      H2 B2 H7 H1
      H1 B2 H7 H2
      H2 H7 A4 H1 B2 A1
      B2 A4 VP A1 VP H1
      A4 B2 H7 H2
      H1 A1 H7 H2 A4 B2
      A4 B2 H7 H2
      H1 B2 H7 H2 A4 B1 A2 A1
      A1 A2
      A2 A4 B1 A1
      A1 B1
      B1 A1 A2 A4
      A1 A2 A4 B1
      B1 A4
      A4 A2 H7 H2 B1 A1
      A1 B1
      B1 A1 H7 H2
      A1 B1 H7 H2
      A2 A1 H7 H2 A4 JP B1
      B1 JP A4
      A4 H2 H7 JP B1
      B1 H7
      B1 H2 H7 A4
      A4 H7
      B1 A4 H7 A2 A1 H2
      A1 H7 A4 H2 A2 B1
      A2 A4 VP B1 VP H2
  
```

Classement FFO

| Joueurs français | | | | Joueurs étrangers | | | | | | |
|------------------|---------|-------|--------|-------------------------|-------|------|--------|-------|-----------------------------|-------|
| 2490 | +/- 253 | (13) | [+126] | JUHEM Philippe (GM) | (USA) | 2074 | +/- 64 | (122) | BERNER Johan | {S} |
| 2370 | +/- 71 | (121) | [-19] | CASPARD Emmanuel (GM) | {J} | 2069 | +/-193 | (13) | YAMANAKA Mami | {J} |
| 2290 | +/- 62 | (151) | [-46] | TASTET Marc (GM) | {J} | 2068 | +/-100 | (54) | LINDQVIST Patrik | {S} |
| 2288 | +/- 49 | (250) | [-58] | KASHIWABARA Takuji (GM) | {I} | 2062 | +/-112 | (47) | VECCHI Elisabetta | {I} |
| 2269 | +/- 120 | (36) | [-26] | DI MEGLIO Fabrice (M) | {I} | 2061 | +/-113 | (40) | ENGLUND Johan | {S} |
| 2216 | +/- 223 | (11) | [+106] | LIANG Yi (M) | {I} | 2059 | +/-101 | (50) | ZILLIG Remko | {NL} |
| 2205 | +/- 111 | (46) | [-80] | NICOLET Stéphane (GM) | {I} | 2056 | +/-106 | (57) | STANZIONE Pierluigi | {I} |
| 2203 | +/- 71 | (102) | [-35] | LAZARD Emmanuel (GM) | {I} | 2054 | +/-101 | (53) | SCHOUTEN Patrick | {NL} |
| 2189 | +/- 148 | (22) | [-82] | BUTIN Pierre | {I} | 2053 | +/-200 | (13) | FU Jacky | {CN} |
| 2177 | +/- 81 | (85) | [-27] | BARRE Sébastien (M) | {I} | 2052 | +/- 83 | (80) | CLAASSEN Mathijs | {NL} |
| 2157 | +/- 67 | (126) | [-17] | DELAUNAY Arnaud (M) | {I} | 2049 | +/-134 | (32) | VERWEIJ Dennis | {NL} |
| 2124 | +/- 101 | (54) | [-62] | AUZENDE Frédéric (M) | {I} | 2048 | +/-113 | (43) | JOHANSEN Niklas | {S} |
| 2111 | +/- 69 | (113) | [-59] | CORDY Alexandre (GM) | {I} | 2046 | +/-100 | (56) | JOHNSSON Joel Fransson | {S} |
| 2106 | +/- 59 | (163) | [-36] | QUAZZO Claude (M) | {I} | 2044 | +/-194 | (13) | SZYMANSKI Remigiusz | {PL} |
| 2092 | +/- 219 | (11) | [-12] | MASCORT Jean-Manuel | {I} | 2043 | +/-120 | (39) | IN HET ZANDT Bas | {NL} |
| 1980 | +/- 204 | (16) | [-12] | ROBIN François (M) | {I} | 2041 | +/-120 | (34) | ANDERSSON Gunnar | {S} |
| 1955 | +/- 329 | (5) | [-13] | COLLAY Frédéric (M) | {I} | 2039 | +/-115 | (38) | SEITS Roy | {NL} |
| 1953 | +/- 127 | (54) | [-99] | POIRIER Serge (M) | {I} | 2037 | +/-188 | (13) | KWAN SOO Kim | {ROK} |
| 1948 | +/- 84 | (89) | [-63] | DAUBA Cédric | {I} | 2037 | +/-109 | (45) | SALOMONS Roy | {NL} |
| 1933 | +/- 243 | (11) | [-1] | FREYSS Joël | {I} | 2034 | +/-196 | (13) | KWON Younghwa | {ROK} |
| 1918 | +/- 68 | (128) | [-2] | LÉVY-ABÉGNOLI Thierry | {I} | 2034 | +/- 75 | (96) | TOMEI Robin | {NL} |
| 1890 | +/- 150 | (41) | [-86] | GÉLIN Gabriel | {I} | 2017 | +/-179 | (20) | GAYET Surya | {NL} |
| 1836 | +/- 83 | (105) | [-25] | MARGARIT Éric (M) | {I} | 2015 | +/-124 | (33) | LJUNGQVIST Daniel | {S} |
| 1789 | +/- 152 | (27) | [-127] | SEKNADIÉ José (M) | {I} | 2013 | +/-104 | (47) | HÜHTAMAKI Riku | {FIN} |
| 1763 | +/- 299 | (11) | [-42] | SCHERNO Dominique | {I} | 2011 | +/-151 | (23) | DAS Jeremy | {GB} |
| 1696 | +/- 218 | (19) | [-25] | MICHEL Stéphane | {I} | 2004 | +/- 96 | (59) | SZYSZKO Lukasz | {PL} |
| 1643 | +/- 220 | (16) | [-22] | LECOMTE Sébastien | {I} | 2004 | +/-137 | (26) | VORACEK Miroslav | {CZ} |
| 1626 | +/- 176 | (31) | [-38] | OVION Jacques | {I} | 2003 | +/-174 | (17) | ISAKSSON Jonas | {S} |
| 1566 | +/- 297 | (11) | [-39] | FREYSS Alain | {I} | 2002 | +/-116 | (40) | INGELMAN-SUNDBERG Simon | {S} |
| 1554 | +/- 235 | (15) | [-2] | STAIGRE Pascal | {I} | 2002 | +/-134 | (26) | BRAUN Holger | {NL} |
| 1531 | +/- 350 | (9) | [-31] | EYMARD Joël | {I} | 1967 | +/- 88 | (85) | HUBBARD Geoff | {AUS} |
| 1393 | +/- 327 | (11) | [-70] | BERNOU Stéphan | {I} | 1955 | +/-128 | (33) | BARRASS Iain | {GB} |
| 1271 | +/- 238 | (21) | [-78] | GAUTHIER Bruno | {I} | 1952 | +/- 76 | (92) | VAN DE ZANDE Josbert | {NL} |
| 1196 | +/- 136 | (54) | [-112] | BENOÎT Serge | {I} | 1950 | +/-129 | (32) | HIRVONEN Patrik | {FIN} |
| 1052 | +/- 168 | (49) | [-180] | HERVÉ Jacqueline | {I} | 1945 | +/- 95 | (57) | GARDEBRINK Christian | {S} |
| 1013 | +/- 195 | (29) | [-100] | BOUGEARD Emmanuel | {I} | 1941 | +/-134 | (34) | YE Liya | {CHN} |
| 873 | +/- 131 | (104) | [-88] | TORRI Marie-Christine | {I} | 1935 | +/-112 | (45) | BOOMSTRA Ronald | {NL} |
| 862 | +/- 208 | (30) | [-6] | POIRIER Thibault | {I} | 1917 | +/-102 | (65) | VAN HEERE Mark | {NL} |
| 840 | +/- 313 | (11) | [-97] | FREYSS Paul | {I} | 1914 | +/-100 | (53) | OHLSSON Thomas | {S} |
| 595 | +/- 241 | (35) | [-50] | PELLON Maureen | {I} | 1911 | +/-104 | (56) | JONGKIND Robbert | {NL} |
| | | | | | | 1906 | +/-134 | (34) | POYSTI Markku | {FIN} |
| | | | | | | 1901 | +/-127 | (32) | THEODORSEN Rune | {N} |
| | | | | | | 1897 | +/-138 | (26) | SHIFMAN Ilya | {IL} |
| | | | | | | 1891 | +/-137 | (31) | VAN DER GRAAF Rudi | {NL} |
| | | | | | | 1884 | +/-120 | (36) | JOHANSSON Marcus | {S} |
| | | | | | | 1877 | +/-111 | (43) | LARSEN Caspar | {DNK} |
| | | | | | | 1876 | +/-149 | (26) | CORIO Marc | {CDN} |
| | | | | | | 1870 | +/-135 | (46) | LIGUORI Tommaso | {I} |
| | | | | | | 1860 | +/-128 | (38) | VAN DEN BESSELAAR Daniel | {I} |
| | | | | | | 1858 | +/- 94 | (66) | STENBERG Veronica | {S} |
| | | | | | | 1848 | +/- 97 | (60) | VALLUND Henrik | {DK} |
| | | | | | | 1845 | +/- 96 | (64) | KROON Erik | {S} |
| | | | | | | 1844 | +/-106 | (64) | BØE Alexander | {DNK} |
| | | | | | | 1840 | +/-103 | (51) | NIELSEN Kim J. | {DK} |
| | | | | | | 1836 | +/-118 | (39) | ROKVEN Daniel | {NL} |
| | | | | | | 1835 | +/-107 | (48) | KRACZYK Roman | {PL} |
| | | | | | | 1830 | +/-206 | (16) | ORTIZ George | {AUS} |
| | | | | | | 1829 | +/-130 | (30) | VALLUND Torben | {DK} |
| | | | | | | 1826 | +/-115 | (47) | JOHANSSON Erik | {S} |
| | | | | | | 1817 | +/-100 | (55) | TURUNEN Daniel | {S} |
| | | | | | | 1813 | +/-125 | (39) | VAN BRUNSCHOT Chantall | {NL} |
| | | | | | | 1811 | +/-109 | (50) | PRASEPTYO Linda | {NL} |
| | | | | | | 1801 | +/-101 | (53) | MAGNUSSON Niklas | {S} |
| | | | | | | 1796 | +/-114 | (47) | VAES Dimitri | {B} |
| | | | | | | 1786 | +/-102 | (59) | STEBENTOF Benkt | {S} |
| | | | | | | 1785 | +/-133 | (32) | LOCKARS Daniel | {FIN} |
| | | | | | | 1778 | +/-214 | (19) | FASCE Paolo | {I} |
| | | | | | | 1775 | +/-115 | (45) | MAGNUSSON Johan | {S} |
| | | | | | | 1775 | +/-112 | (52) | DIEPENMAAT Jeroen | {NL} |
| | | | | | | 1766 | +/-102 | (59) | AUGUSTIJN Arjan | {NL} |
| | | | | | | 1762 | +/-133 | (38) | VAN DER MECHE Narda | {NL} |
| | | | | | | 1759 | +/- 98 | (68) | ARNOLD Roy | {GB} |
| | | | | | | 1756 | +/-114 | (47) | BADSTEDT Palle | {DK} |
| | | | | | | 1729 | +/-122 | (42) | VERHEIJ Danny | {NL} |
| | | | | | | 1689 | +/- 89 | (77) | AAGAARD-HANSEN Jens | {DK} |
| | | | | | | 1664 | +/-122 | (44) | GREGERSEN Jonas Lindholt | {DK} |
| | | | | | | 1632 | +/-113 | (51) | BERG Robert | {N} |
| | | | | | | 1590 | +/-135 | (45) | DYER Jeremy | {GB} |
| | | | | | | 1559 | +/-106 | (61) | DULFER Henk | {NL} |
| | | | | | | 1535 | +/-120 | (52) | GUNNARSSON Elisabeth | {S} |
| | | | | | | 1520 | +/-115 | (56) | LASH VI Tommie Sean Richard | {NL} |
| | | | | | | 1518 | +/-100 | (68) | ILBRINK Jarl | {NL} |
| | | | | | | 1507 | +/-119 | (54) | STOKKE Solrun | {N} |
| | | | | | | 1468 | +/-120 | (52) | SOSNOWSKI Mateusz | {PL} |
| | | | | | | 1417 | +/-116 | (57) | VAN DER WAGT Jan | {NL} |
| | | | | | | 1396 | +/-122 | (42) | VAN WINKEL Hein | {NL} |
| | | | | | | 1356 | +/-114 | (58) | RUTTE Huub | {NL} |
| | | | | | | 1355 | +/-120 | (58) | LECAT Monique | {B} |
| | | | | | | 1300 | +/-122 | (52) | BIARD Patricia | {NL} |
| | | | | | | 1253 | +/-130 | (50) | DELLABIANCA Giovanni | {I} |
| | | | | | | 1213 | +/-140 | (47) | SAUFNAY Stéphanie | {B} |

Voici le classement de la FFO au 31 décembre 2003. Il prend en compte, depuis le classement paru dans *Fforum 70*, le tournoi Ile de France 5 (19/10/2003), le championnat du monde (29/10 au 1/11/2003), le tournoi B de Rennes (22/11/2003), la finale du grand prix de France (30/11 et 1/12/2003), le tournoi international de Milan (6 et 7/12/2003), le tournoi de Noël de Paris (20/12/2003), plus des tournois européens.

Pour plus de clarté, les joueurs sont séparés en deux catégories : français et étrangers, mais il est significatif de les comparer, le classement ayant été calculé toutes catégories confondues. Le classement d'un joueur n'est officiel que si l'incertitude de son classement (donnée par le nombre suivant le signe +/-) est inférieure ou égale à 200. Ces joueurs ont été mis en gras dans le classement français (où ne figurent que les adhérents). Entre parenthèses se trouve le nombre de parties prises en compte pour calculer le classement et entre crochets la différence avec le classement publié dans *Fforum 70* (ou « n » si le joueur n'y apparaissait pas). L'évolution du classement d'un joueur n'est pas significative : il faut comparer les évolutions de plusieurs joueurs. Rappelons que le classement est établi à partir de l'ensemble des parties jouées les 14 derniers mois. Retrouvez le classement mis à jour régulièrement sur Internet : <http://othello.federation.free.fr/>

Responsables locaux FFO et clubs d'Othello

Vous trouverez ci-dessous la liste (provisoire) des responsables locaux de la FFO ainsi que des animateurs de clubs d'Othello. Merci de nous aider à la tenir à jour et de nous signaler tous les changements.

Un club est repéré par le signe ➔ et quand les horaires, ou le lieu de réunion, ne sont pas précisés, vous les obtiendrez en joignant directement le responsable. Vous désirez créer un club, devenir responsable local FFO ? Écrivez à FFO (Clubs), B.P. 383, 75626 PARIS Cedex 13.

Un club existe dès lors que des joueurs se réunissent dans une ville. Il suffit d'avoir un local, éventuellement votre logement et la FFO peut vous prêter des jeux.

- Base de parties, classement, ➔ **Club de Rennes**
agenda, photos...
Le site web de la FFO est : <http://othello.federation.free.fr>
- Dominique Scherno
49 rue de Bourgogne
21000 **DIJON**
- Paul Ralle
☎ 05 46 38 55 48
13 rue de l'électricité
17200 **ROYAN**
- Bruno de la Boisserie
☎ 02 32 38 40 01
3 rue François Millet
27180 **ST SÉBASTIEN DE MORSENT**
- ➔ **Club de Brest**
Contact : MC. Torri
☎ 06 24 83 39 11
- ➔ **Bruno Draper**
☎ 05 62 74 09 14
31000 **TOULOUSE**
- David Sahli
☎ 06 83 36 86 30
36 allée Haussmann
Résidence Le Pauillac
33300 **BORDEAUX**
david.sahli@worldonline.fr
- Serge Poirier
☎ 02 99 60 94 21
35 rue des Méliers
35650 **LE RHEU**
- Jean-Manuel Mascort
☎ 03 44 54 08 62
8 Grande Rue
60810 **RULLY**
- Philippe Juhem
☎ 03 88 36 80 13
7 rue du Parchemin
67000 **STRASBOURG**
- ➔ **Club de Strasbourg**
Contact : P. Juhem
☎ 03 88 36 80 13
juhem@club-internet.fr
- ➔ **Paul Freyss**
☎ 03 89 46 17 80
18 rue de la Banlieue
68110 **ILLZACH**
- Guillaume Largounez
☎ 04 72 43 06 58
- ➔ **Club de Lyon**
Contact: Olivier Cécillon
olivier.cecillon@free.fr
- ➔ **Club Multijeux de Haute-Savoie**
Le jeudi de 19h à 21h
MJC de la Roche sur Foron
287 av. Jean Jaurès
74800 **ROCHE / FORON**
- ➔ **Club Normale Sup Paris**
Le mardi à 20h30
45 rue d'Ulm
75005 **PARIS**
Contact : Marc Tastet
☎ 01 40 44 03 95
marc.tastet@free.fr
- Stéphane Nicolet
☎ 01 43 72 53 55
24 rue Titon
75011 **PARIS**
- Sylvain Quin
☎ 05 49 59 06 87
68 bd du Pont-Achard
86000 **POITIERS**
- Élie Cali
☎ 01 48 25 43 01
appt. 231
9 rue de Sèvres
92100 **BOULOGNE**
- ➔ **Tart'en Pions**
Café-Jeux sans alcool
Club Multijeux
Le mercredi de 14h à 22h,
le jeudi et le vendredi de
16h à 22h, le samedi
de 19h à 23h30 et
le dimanche de 14h à 20h
Square Denis Papin
rue Denis Papin
92700 **COLOMBES**
☎ 01 47 82 46 38
Bus 164, arrêt Félix Faure,
SNCF Gare des Vallées
- ➔ **Clubs sur Internet :**
www.vogclub.com
www.kurnik.pl/en/
(anglophone)
www.zonejeux.com
(francophone)
- ➔ **Club minitel : 3614 ALP2**
- Denis Scheidecker
☎ 03 26 52 45 63
12 rue des Falloises
51130 **VERTUS**
- ➔ **Club de Reims**
Contact : D. Scheidecker
☎ 03 26 52 45 63
denis.scheidecker@wanadoo.fr
- ➔ **Association IGOR**
(igor.outness.net)
Guilain Dorsimont
☎ 03 20 20 90 00
dogx@free.fr
Maison des associations
29 rue de Wasquehal
59491 **VILLENEUVE-D'ASCQ**
- ➔ **Thierry Gruson**
B2-26 rés. Anne Franck
rue des Résistants
59840 **PÉRENCHIES**

FF 71

BULLETIN D'ADHÉSION À LA FFO

Oui, je désire adhérer pour un an à la Fédération Française d'Othello, adhésion incluant quatre numéros de *Fforum*.

Adulte : 23 € Moins de 18 ans : 15 € Résident à l'étranger : 27 €

Nom : Prénom :

Adresse :

Code postal : Ville :

Pays : Téléphone :

Date de naissance : .. / .. / .. Email :

Date et signature : Profession :

Agenda

FRANCE FESTIVAL DES JEUX DE CANNES

du mercredi 11 au dimanche 15 février 2004

Informations : SEMEC ☎ 04 92 99 31 08

FRANCE CHAMPIONNAT DE FRANCE DES CLUBS

Samedi 3 et dimanche 4 avril 2004

Lieu du tournoi : Paris
Informations : contacter la FFO ☎ 01 56 56 07 67

FRANCE TOURNOI ILE DE FRANCE 2

En 5 rondes, ouvert à tous.

Samedi 21 février 2004 à 13h45

Informations : contacter la FFO ☎ 01 56 56 07 67

FRANCE SALON DES JEUX DE RÉFLEXION DE PARIS

du samedi 10 au dimanche 18 avril 2004

Parc des expositions, Porte de Versailles
Dans le cadre du salon, la FFO organise de nombreuses animations : initiations, simultanées...

ANGLETERRE TOURNOI INTERNATIONAL DE CAMBRIDGE

Deuxième tournoi du Grand Prix d'Europe 2004
Préqualificatif pour le championnat du Monde 2004
Tournoi en 11 rondes, suivies d'une finale.

Samedi 28 et dimanche 29 février 2004

Informations : contacter la FFO ☎ 01 56 56 07 67

SUÈDE TOURNOI INTERNATIONAL DE STOCKHOLM

Quatrième tournoi du Grand Prix d'Europe 2004
Préqualificatif pour le championnat du Monde 2004
Tournoi en 11 rondes, suivies d'une finale.

Samedi 1^{er} et dimanche 2 mai 2004

Informations : contacter la FFO ☎ 01 56 56 07 67

FRANCE TOURNOI OPEN DE RENNES

En 5 rondes, ouvert à tous.

Samedi 6 mars 2004 à 14h

Informations : Serge Poirier ☎ 02 99 60 94 21 (D)

DANEMARK TOURNOI INTERNATIONAL DE COPENHAGUE

Cinquième tournoi du Grand Prix d'Europe 2004
Ce tournoi n'est PAS préqualificatif
Tournoi en 11 rondes, suivies d'une finale.

Samedi 22 et dimanche 23 mai 2004

Informations : contacter la FFO ☎ 01 56 56 07 67

FRANCE TOURNOI ILE DE FRANCE 3

En 5 rondes, ouvert à tous.

Samedi 20 mars 2004 à 13h45

Informations : contacter la FFO ☎ 01 56 56 07 67

POLOGNE TOURNOI INTERNATIONAL DE GDANSK

Sixième tournoi du Grand Prix d'Europe 2004
Ce tournoi n'est PAS préqualificatif
Tournoi en 11 rondes, suivies d'une finale.

Samedi 26 et dimanche 27 juin 2004

Informations : contacter la FFO ☎ 01 56 56 07 67

HOLLANDE TOURNOI INTERNATIONAL D'AMSTERDAM

Troisième tournoi du Grand Prix d'Europe 2004
Préqualificatif pour le championnat du Monde 2004
Tournoi en 11 rondes, suivies d'une finale.

Samedi 27 et dimanche 28 mars 2004

Informations : contacter la FFO ☎ 01 56 56 07 67

La participation aux tournois organisés
en France est gratuite, sauf mention contraire.
Agenda sur othello.federation.free.fr

Retrouvez sur Internet le calendrier
des tournois de chaque pays.

Angleterre : www.britishothello.org.uk

Pays-Bas : www.othello.nl - Italie : www.fngo.it

Danemark : www.othello.dk/turneringskalender.html