

# FORUM

## N° 8

	a	b	c	d	e	f	g	h
1	○	○	○	○	○	○		
2	●	○	●	●	●	●	●	
3	●	●	○	○	●	○	○	
4	○	●	●	○	○	○	○	○
5	○	○	●	○	○	○	○	○
6	○	○	○	○	○	○	○	○
7		○	○	○	○	●		○
8			●	●	●	●	●	

Blanc joue et gagne ...

# EDITO...

Bonjour à tous !

Les Championnats de France et du Monde viennent de s'achever. Qu'il me soit permis ici de remercier chaleureusement le Club de Toulouse et ses animateurs pour l'organisation en tous points remarquable de la finale du championnat de France, qui a vu, comme vous le savez sans doute, une nouvelle victoire de Paul RALLE.

Victoire qu'il n'a pas hélas réussi à transformer en échouant de très très peu cette année dans sa tentative de reconquête du titre mondial. Il n'en reste pas moins que, largement grâce à lui, la France s'est retrouvée en 4 ans 3 fois en finale du Mondial, l'a emporté une fois, et que cette année, pour la première édition du Championnat du Monde par équipe, les résultats de Paul ont été déterminants pour nous permettre de décrocher la seconde place derrière les USA.

Comment créer les conditions d'un nouveau développement d'Othello en France, susceptibles d'accroître la notoriété du jeu tout en donnant de meilleures chances aux joueurs de haut niveau ?

Certaines solutions ont été mises en oeuvre récemment : réapparition du classement national ELO animé par Marc TASTET ; meilleure information sur les tournois à venir grâce à une nouvelle revue, CONTACT FFO, lancée à l'initiative du club de Toulouse (encore eux...), et qui viendra s'intercaler entre deux numéros de FFORUM aussi souvent que nécessaire ; meilleurs outils pour la création de FFORUM, qui sera dès ce numéro quasiment en totalité préparé sur imprimante à laser ; associé au programme calculant le classement ELO, le programme de gestion de tournois au système suisse écrit par Emmanuel LAZARD calcule automatiquement les appariements et, le tournoi achevé, donne dans la minute le nouveau classement ELO ; la commission informatique organisera prochainement son second tournoi et tient à la disposition des programmeurs une documentation de qualité sur les dernières innovations en matière d'algorithmique ; CLUB INFO, compilation de parties jouées dans des tournois de haut niveau, en est maintenant à sa 11<sup>ème</sup> édition, grâce aux efforts conjugués de Philippe JUHEM et d'Olivier THILL ; sans oublier bien sûr le Championnat de France, dont les nombreuses sélections n'ont pu être organisées que grâce aux efforts de multiples bonnes volontés.

Mais à côté de ces succès, bien d'autres choses ne fonctionnent pas encore au mieux : remboursements très tardifs, entièrement dus à des problèmes internes à la fédération, très mauvaise implantation dans de très grandes villes, couverture très insuffisante d'Othello dans les médias, bien d'autres problèmes encore.

Comment les résoudre ? La fédération est une association loi 1901, entièrement animée par des bénévoles enthousiastes : nous ne sommes pas encore assez nombreux pour prendre en charge toutes les activités d'une fédération active et dynamique : il nous manque un responsable des relations avec la presse, un responsable des clubs, quelqu'un susceptible de relancer Othello par correspondance (tant par courrier que par l'intermédiaire de SIECLE), et tout récemment un nouveau trésorier. Et aussi et surtout des clubs, des animateurs locaux, régionaux, des organisateurs de tournoi, en un mot toutes les choses organisées localement et que jamais, même adulte, la fédération ne pourra assumer au plan national.

Vous souhaitez nous aider ? Bravo ! Vous pouvez nous contacter par courrier, par téléphone, où encore sur minitel, en bal FFO sur SIECLE. Et si vous ne trouvez pas le club de vos rêves à votre porte, prenez l'initiative, sans pour l'instant aller jusqu'à le créer, de provoquer des rencontres entre joueurs, des tournois, de participer à la vie de la fédération : c'est ainsi que naîtront les amitiés qui permettront plus tard, à plusieurs, la création d'activités régulières dans de bien meilleures conditions. Nous tenons à cet effet le fichier des joueurs de votre région à votre disposition.

A très bientôt ?

Bernard DAUNAS.

---

# SOMMAIRE

---

## GENERIQUE

Ont participe a ce numero :

Bintsa Andriani  
Sandry Andriani  
Bernard Daunas  
Emmanuel Lazard  
Francesco Marconi  
Didier Piau  
Jean - Francois Puget  
Marc Tastet  
le club de Toulouse

FFORUM est publie par la  
Federation Francaise d'Othello,  
association but non lucratif,  
loi 1901.

F.F.O.  
33 rue de la butte aux caillies  
75013 PARIS

SOLITAIRE solution page 22	1
EDITORIAL le mot du president	2
SOMMAIRE c'est ici ...	3
MAGAZINE Tous les resultats	4
L'OUVERTURE DE 60 COUPS reflections italiennes	10
PARADE SUR L'OUVERTURE X Une reponse a Paul Ralle ?	12
PARTIES COMMENTEES le tournoi des pretendants 86	14
MONDIAL 86 toutes les parties	17
ELO le classement	20
AGENDA A vos calepins	21
SOLITAIRE le plaisir ...	22
CLUBS Des contacts	23
ABONNEMENT etes vous a jour ?	24

# GRAND PRIX D'EUROPE

## RESULTATS 1987

*par Emmanuel LAZARD*

Avec le tournoi de Paris des 29 et 30 Aout dernier, la saison 1987 s'est terminée par la victoire, comme l'année dernière, d'un anglais au grand prix d'Europe. Je vous rappelle que ce classement tient compte des trois meilleurs résultats obtenus aux tournois de Milan (ITALIE), Cambridge (ANGLETERRE), Copenhague (DANEMARK) et Paris.

Voici les résultats complets. On notera la double victoire de Peter BHAGAT et les deux finales (perdus, malheureusement) de Didier PIAU. Les joueurs français se comportent très bien, puisqu'ils classent 8 joueurs et arrivent en tête du classement par pays avec 523 points.

Que le meilleur gagne en 88 !

### LE CLASSEMENT :

1	Peter BHAGAT	(GB)-	90	90	-	180
2	Didier PIAU	(F)	40	60	60	- 160
3	Augusto BRUSCA	(I)	90	-	-	90
	Paul RALLE	(F)	-	-	-	9090
5	J.-F. PUGET	(F)	30	30	-	15 75
6	Elle CALI	(F)	-	-	-	60 60
	F. MARCONI	(I)	60	-	-	60
8	B. DAUNAS	(F)	10	40	-	50
9	Marc TASTET	(F)	-	8	35	- 43
10	G. BRIGHTWELL	(GB)-	-	-	-	4040
11	T. VALLUND	(DK)-	-	35	-	35
12	Andre BRACCHI	(F)	-	-	-	30 30
13	Erik JESSEN	(DK)-	-	15	-	15
	C.-Qvist JENSEN	(DK)-	-	15	-	15
	Phillippe JUHEM	(F)	-	-	-	15 15
16	PETTINI	(I)	10	-	-	10
	P. GHIRARDATO	(I)	10	-	-	10
18	N. STEPHENSON	(GB)-	8	-	-	8
	Joel FEINSTEIN	(GB)-	8	-	-	8
	Imre LEADER	(GB)-	8	-	-	8

## NOUVELLE ECHELLE DE POINTS

*par Bernard DAUNAS*

C'est à l'occasion des Championnats du Monde de Milan, et à la demande des britanniques, que les organisateurs des quatre tournois du Grand Prix se sont réunis afin d'étudier une nouvelle échelle de points applicable dès le tournoi de Milan (voir résultats en page 4).

Le but de cette modification est de permettre l'accès au classement du Grand Prix à un plus grand nombre de joueurs, sans toutefois remettre en cause le principe de celui-ci.

Le système adopté relève de manière sensible le capital-point accordé au vainqueur, lequel passe de 90 à 220 points. Celui accordé aux places suivantes s'élève dans la même proportion, permettant de créer, au-delà des six premières places qui jusqu'alors étaient seules attributrices de points, ?? nouvelles catégories, dont vous trouverez le détail ci-dessous.

Rappelons que, tant pour le Grand Prix de France que pour le Grand Prix d'Europe, les systèmes de départages entre ex-aequo (par exemple total des pions, ou force des adversaires), ne sont pas pris en compte, même si le classement officiel du tournoi prévoit un tel départage. Une seule exception à cette règle : celle dans laquelle le système de

départage est constitué d'une ou plusieurs parties entre les joueurs ex-aequo.

De plus, et afin d'augmenter l'attrait des tournois du Grand Prix d'Europe, le conseil de la FFO a décidé d'inclure la totalité des quatre tournois européens dans la liste des tournois sélectifs pour les prochains Championnats du Monde : pour être qualifié pour le Mondial, il vous suffira (!!!) de gagner soit Milan, soit Cambridge, soit Copenhague, soit Paris, soit encore bien sûr comme l'année passée le tournoi du Grand Prix de France ou enfin le Championnat de France.

Pour le cas (bien improbable!) où le nombre de pré-qualifiés serait supérieur aux trois joueurs destinés à représenter la France, un tournoi de départage sera tenu.

Si par contre il devait se faire que cette année encore il y ait moins de trois qualifiés, alors seulement le tournoi des prétendants se tiendrait, et ceci bien sûr sans la participation des joueurs déjà qualifiés.

Voilà les nouvelles règles du jeu ! A vous maintenant de savoir en tirer parti au mieux...

# CHAMPIONNAT DE FRANCE 1987

Par Bernard DAUNAS.

# TOURNOI DES PRETENDANTS

Par Bernard DAUNAS.

C'est dans la bonne ville de Toulouse, et pour la première fois hors de Paris, que s'est tenue la finale du Championnat de France d'Othello 1987.

Deux raisons à cela : d'une part le souci de ne pas toujours favoriser les joueurs parisiens en organisant chez eux presque systématiquement les tournois importants, d'autre part l'espoir que la presse d'une grande ville de province serait plus accueillante que ne l'est la presse nationale.

Double première cette année :

- afin de rendre le tournoi plus fiable et plus captivant, sa durée a été portée à deux jours : l'après-midi du second jour était consacrée à une finale au meilleur de trois parties entre les deux premiers joueurs, cependant que le samedi et dimanche matin l'étaient à un système suisse en 11 rondes, modifié de manière à permettre, dès la 6<sup>ème</sup> ronde, à deux joueurs de se rencontrer de nouveau avec les couleurs inversées ;

- et d'autre part l'utilisation pour la première fois dans un tournoi aussi important, d'un programme réalisant en lieu et place de l'arbitre les appariements.

Oeuvre d'Emmanuel LAZARD, ce programme s'est extrêmement bien comporté et sera dorénavant utilisé pour de très nombreux tournois. En effet, outre l'important gain de temps qu'il permet entre deux rondes (les appariements ne prennent jamais plus d'une dizaine de secondes, contre parfois jusqu'à 20 minutes à la main vers la fin d'un tournoi important auparavant...), il offre l'immense avantage de calculer le nouveau classement Elo tel qu'il résulte du tournoi dans les secondes qui suivent la fin de celui-ci !

Les heureux qualifiés étaient convoqués samedi matin à 10 heures dans une salle claire et bien aérée, parfaitement calme, dénichée par le club de

Toulouse, organisateur de cette finale et qui assumait l'arbitrage, forts de l'expérience acquise par les nombreux tournois qu'ils organisent au long de l'année, et tout récemment encore la finale du tournoi du Grand Prix de France.

L'organisation fut parfaite, et la couverture par les médias de la région tout particulièrement remarquable. Une simultanéité était même prévue la veille sur la place la plus fréquentée de Toulouse, grâce à une autorisation de la Mairie de Toulouse et dont nous attendions beaucoup. Hélas ! À peine étions installés, et que Paul RALLE commençait à jouer quelques parties, qu'une troupe théâtrale tonitrueuse envahit la place avec forces pétards, explosions diverses et sonorisation surpuissante...

Le tournoi lui se déroula, fort heureusement, dans des conditions parfaites, et à l'issue des onze rondes le classement était le suivant :

1	Didier Piau	16	p
	Paul Ralle	16	p
	Jean-François Puget	16	p
	Phillipe Juhem	16	p
5	Bernard Daunas	15	p
6	Bruno Guyon	14	p
	Bintsa Andriani	14	p
8	Michel Drumel	13	p
9	Denis Rouillon	12	p
	Marc Tastet	12	p
	Emmanuel Lazard	12	p
	Laurent Pelissier	12	p
	Bruno Draper	12	p
14	Andre Bracchi	11	p
15	Jean-Manuel Mascort	10	p
	Denis Larroque	10	p
	Olivier Thill	10	p
	Didier Aleaume	10	p
19	Didier Garcia	9	p
20	Serge Trombetta	8	p
	Serge Tastet	8	p
	Jacques Basset	8	p
23	Serge Poirier	6	p
	Louis Dupin	6	p
25	Gille Crosnier de B.	2	p

C'est une fois de plus Paul RALLE qui a gagné la finale l'opposant à Didier PIAU, par deux parties à une...

À l'issue du Championnat de France, seuls deux joueurs différents avaient gagné l'un des tournois sélectifs pour le Championnat du Monde. Il s'agissait de Paul RALLE pour le tournoi de Paris et le Championnat de France, et de Bernard DAUNAS pour le tournoi du Grand Prix de France.

Deux joueurs sélectionnés... hors l'équipe de France pour le Mondial devait comporter trois représentants !

Il y eut donc un tournoi de sélection supplémentaire lors de l'avant-dernier week-end précédant le Mondial, ouvert à tous, et duquel seuls étaient exclus les deux joueurs déjà qualifiés.

C'est Jean-François PUGET qui l'a emporté en finale sur Elie CALI par le score de trois parties à zéro, dans un tournoi conçu selon des modalités identiques à celles du Championnat de France : onze rondes sur deux jours et une finale au meilleur de trois parties.

Ce sont dix-sept joueurs qui se sont affrontés, produisant le classement suivant au terme du système suisse, alors que la finale était encore à jouer :

1	Jean-François PUGET	17	p
2	Elie CALI	15	p
3	Didier PIAU	14	p
	Marc TASTET	14	p
	Olivier THILL	14	p
	Bintsa ANDRIANI	14	p
7	Didier TORCIA	12	p
	Philippe JUHEM	12	p
	Emmanuel LAZARD	12	p
10	Andre BRACCHI	11	p
	Marc SONNET	11	p
12	Michel DRUMEL	10	p
	Denis ROUILLON	10	p
14	Bruno GUILLON	9	p
	Thierry BOUSCH	9	p
16	Christian CUVIER	8	p
17	George ORTIZ	6	p

# CHAMPIONNAT DU MONDE MILAN 1987

*Par Bernard DAUNAS.*

Profonds changements cette année dans la formule du Championnat du Monde, qui en était la 11<sup>ème</sup> édition, la seconde a se tenir en Italie. : d'une part venait s'ajouter au traditionnel titre de Champion du Monde individuel celui de Champion du Monde par équipe, d'autre part la durée du tournoi et son organisation étaient entièrement revues.

Des changements globalement très positifs... c'est à dire qu'on y trouvait le meilleur (disparition des groupes dont la force était toujours très inégale, ce qui permettait à certains, placés par le tirage au sort dans un groupe facile, de se qualifier aisément et sans dévoiler leur jeu pour les demi-finales, cependant que ceux du groupe fort devaient s'épuiser prématurément et utiliser toutes les ressources de leur jeu pour parvenir au même résultat !!!) comme le pire, en l'occurrence cette règle qui fit l'unanimité contre elle (les organisateurs mis à part...) et qui interdisait, dans le championnat du monde individuel (!!!), à quelqu'un qualifié pour les demi-finales d'y jouer si un autre joueur de la même nationalité était déjà qualifié...

Cela dit, la grande innovation de l'année était donc la disparition des groupes au profit d'un tournoi au système suisse sur deux jours, dont les quatre meilleurs étaient ensuite qualifiés pour les demi-finales ; et d'autre part la création d'un Mondial par équipe, dont le classement est obtenu par la somme des points

individuels de chacun des membres de l'équipe à l'issue du système suisse.

Mais reprenons le tournoi à son début. Jeudi matin, des 9 heures, les 21 participants représentant 8 pays se pressent dans une magnifique et immense salle à l'ancienne, à la décoration très riche, recouverte d'enluminures et de miroirs, l'estrade destinée aux organisateurs tapissée des drapeaux des nations participantes. Du grand style donc, parfaitement mis en scène par Stephano CLEMENTONI, le dynamique gérant de la société distribuant Othello en Italie.

La plupart des meilleurs joueurs ne sont pas des inconnus, loin de là ! Nombreuses étaient les têtes connues, et parmi elles bien sur les deux joueurs qui avaient toutes les chances de se retrouver en finale : les deux anciens Champions du Monde Ken Ichi ISHII et Paul RALLE. On reconnaissait dans les traverses d'autres habitudes des demi-finales, comme David SHAMAN et Brian ROSE, ou encore l'italien Paolo GHIRARDATO, et aussi l'indéboulonnable et très sympathique suédois Per-Erik WAHLBERG, qui en était je crois à sa 6<sup>ème</sup> participation consécutive !

Et puis bien sur l'équipe de France, constituée de Paul RALLE et de Jean-François PUGET, et aussi, très curieusement, de moi-même...

Les choses commencent très lentement : les meilleurs joueurs soit gagnent leur première partie, soit ne

jouent pas (chaque joueur ne disputait que 12 des 13 parties du tournoi). Il en va de même dans la seconde, et ce n'est que dans la 3<sup>ème</sup> que se produit le 1<sup>er</sup> choc : Jean-François PUGET contre Brian ROSE ; il tourne à l'avantage du français, alors que, sur la table voisine, l'autre très fort américain, David SHAMAN, bat dans une partie elle aussi très serrée l'anglais Graham BRIGHWELL, lequel en profite dans la foulée pour perdre contre Paul RALLE alors que David s'incline face à Ken Ichi.

C'est dans la cinquième partie que vient la rencontre que tous attendaient : Paul RALLE joue, avec les noirs, contre Ken Ichi ISHII ! Paul choisit une Heath, une ouverture que tant lui que son adversaire connaissent bien et qu'ils ont déjà jouée à plusieurs reprises ensembles. Rejouissements dans le camp français et chez la plupart des européens : c'est Paul qui l'emporte, par le score de 39 à 25. Rejouissements d'autant plus spontanés chez les français qu'à ce stade leurs deux autres représentants font très piètre figure : deux parties gagnées sur cinq chacun...

Paul s'installe dès lors solidement en tête du tournoi, pour ne plus la quitter... jusqu'à la finale ! Il bat ainsi successivement tous ses adversaires, à l'exception de Brian ROSE dans la 10<sup>ème</sup> partie, et d'une nulle dans la 12<sup>ème</sup> contre Neil STEPHENSON.

Le japonais, de son côté, gagne ses autres parties, à l'exception d'une seule qu'il

perd, a la surprise generale, contre l'italien Francesco MARCONI.

Autres rencontres notables durant ces deux premieres journees de tournoi : David SHAMAN se fait battre a la 5ieme ronde par Karsten FELDBORG sur le score de 16-48, de meme que Brian ROSE sur le score de 37-27. Comme enfin Karsten fera une nulle contre Arnold KLING, ces trois resultats sont pour beaucoup dans sa 4 ieme place finale. Il se fera battre par ailleurs par Peter BAGHAT et Graham BRIGHTWELL.

Paul RALLE gagnera donc le tournoi au systeme suisse devant Ken Ichi ISHII avec 10.5 points contre 10 au japonais.

Immédiatement derriere avec respectivement 9 et 8 points viennent les deux joueurs americains David SHAMAN et Brian ROSE, qui realisent un tres beau parcours, ce qui leur permet, grace a l'inattendue 5ieme place du dernier americain, Arnold KLING, d'emporter la coupe de Champion du Monde par equipe avec 24,5 points.

Premiere grosse deception pour les francais, qui escomptaient bien empocher le titre. Defaite fort meritee toutefois, puisque mis a part les remarquables resultats de Paul, Jean-Francois et moi-meme realisent un tres mauvais score : 6 parties gagnees seulement !

Jean-Francois etait de toute evidence en meforme, et tres loin de ce dont il etait capable une annee auparavant. Il perd notamment contre Neil STEPHENSON, Peter BAGHAT, David SHAMAN, Graham BRIGHTWELL, et meme contre le tres mauvais japonais Keiji YASOJIMA, autant de joueurs normalement a sa

portee. Il perd enfin contre Ken Ichi, mais avec le panache, puisqu'il accepte a la demande de Paul de ne pas jouer la seule ouverture (inedite au mondial) susceptible de lui donner une reelle chance de gain, afin de laisser Paul en faire la surprise au japonais dans la finale...

Quand a moi, disons que j'ai ete egal a moi-meme : plus que moyen...

Un mot de nouveau sur le japonais YASOJIMA, et qui explique pourquoi les japonais ne terminent que cinquiemes avec 15 points au classement par equipe : celui-ci ne devait sa qualification pour le Mondial qu'a son poste de directeur de la federation japonaise, sans qu'il ait joue ne serait-ce qu'une seule partie pour se qualifier !!! Et ce au detriment bien sur d'autres japonais considerablement meilleurs que lui, comme le second du championnat japonais, MURAKAMI, qui est alle jusqu'a proposer a sa federation de payer en totalite ses frais de deplacement. En vain...

Quant au troisieme representant japonais, c'etait la charmante (mais faible...) vainqueur du Championnat du Japon feminin, Miki TAMAIE. La seule a offrir un cadeau a ses adversaires ayant l'indelicatesses de la battre : j'ai ainsi gagne un magnifique parapluie de papier que je conserve precieusement...

A l'issue des deux premiers jours du tournoi, le classement general individuel est (sauf pour les 4 finalistes) comme le classement par equipe sont definitifs, quoi qu'il arrive en demi-finale et en finale.

Les deux classements sont donc les suivants :

### Classement par equipe

1	USA	24,5	points
2	France	22,5	points
3	Royaume-Uni	21	points
4	Italie	19,5	points
5	Japon	15	points
6	Danemark	13,5	points
7	Suede	7	points
8	Suisse	3	points

### Classement individuel

1	Paul Ralle	F	10,5	p
2	Ken Ichi Ishii	J	10	p
3	David Shaman	USA	9	p
4	Brian Rose	USA	8	p
5	Karsten Feldborg	DK	7,5	p
	Arnold Kling	USA	7,5	p
7	Peter Bhagat	UK	7	p
	G. Brightwell	UK	7	p
	F. Marconi	I	7	p
	Neil Stephenson	UK	7	p
	Augusto Brusca	I	7	p
12	Henrik Vallund	DK	6	p
	J.-Francois Puget	F	6	p
	Bernard Daunas	F	6	p
15	Paolo Ghirardato	I	5,5	p
16	P.-Erik Wahlberg	S	5	p
17	Keiji Yasojima	J	3	p
	Stephan Waser	CH	3	p
19	Miki Tamate	J	2	p
	Johan Englund	S	2	p
21	Marcello Merkle	CH	0	p

Les quatre premiers sont qualifies pour les demi-finales, le 1er contre le 4ieme et le second contre le 3ieme. Ou du moins presques qualifies : l'americain Brian ROSE, qui n'avait en rien merite, se vit donc remplace au benefice du danois Karsten FELDBORG puisqu'un autre americain, David SHAMAN, se trouvait deja qualifie.

La premiere des demi-finales opposa donc Paul RALLE a Karsten FELDBORG. Paul, bien determine a menager ses forces pour la finale et tres confiant dans ses capacites a battre facilement Karsten, le bat effectivement dans la 1ere partie sur le score de 43-21, mais doit s'incliner dans la seconde au meme score. Il gagne fort heureusement la troisieme par un tres serre 34-30. Ouf ! Dans la seconde demi-finale, le japonais se defait facilement de David

**SHAMAN par deux parties a zero.**

**Pause repas ! Mise a profit par les organisateurs pour installer une estrade et un ecran geant sur lequel sera projettee la finale, et par Ken Ichi et par Paul pour etudier les parties de l'autre...**

**Commence alors la finale, dans un silence de cathedrale : c'est la premiere fois dans l'histoire du Mondial que deux anciens tenants du titre s'opposent. Paul, en tete du classement, a le choix de la couleur : ce sera les noirs, qui vont lui permettre de placer la variante de la Heath que Jean-Francois s'etait abstenu de jouer la veille. Ce va etre une ecrasante defaite pour Ken Ichi, battu des l'ouverture et qui ne parvient pas a trouver les coups salvateurs : 50 a 14 pour Paul ! On commence a y croire...**

**La seconde partie, couleurs inversees, est helas plus serree. Petit a petit, Paul prend cependant un avantage de plus en plus net. Las ! Une ou deux imprecisions reequilibrant la position, et les deux joueurs abordent une finale extraordinairement complexe. C'est helas Ken Ichi qui l'emporte par 39-25, alors que Paul ne joue pas, curieusement, un coup que toute la salle considere gagnant. L'analyse par ordinateur montrera qu'il perdait par 31 a 33, mais aussi que la suite gagnante etait quasiment introuvable pour Ichi.**

**Tout va donc se jouer dans la derniere partie : Paul choisit a nouveau les noirs, refait la Heath qui lui avait si bien reussit, joue tres vite dans une variante qu'il connait tres bien, mais quand il a les blancs. Noir est tres a l'exterieur, les blancs betonnent, ils vont**

**bientot devoir casser le mur noir : Paul pense avoir gagne ! Helas, en jouant tres vite, il "oublie" une reponse evidente des blancs (coup 18) qui change tout : c'est le tempo qui leur manquait et qui force Paul quelques coups plus loin a ceder un coin sans contrepartie. Un remake de la premiere partie se profile, les roles inverses. Paul est dans une situation sans espoir aucun.**

**Et pourtant... Paul se met a reflechir longuement, et Ken Ichi, rassure par son enorme avantage, se met a jouer des coups imprecis. La ou dans une situation similaire dans la 1ere partie Paul avait agrave son avantage, Ken Ichi voit le sien, contre toute attente, se reduire progressivement.**

**Oh certes, il est encore gagnant, c'est certain ! Puis sur... pour enfin se retrouver dans une position de finale ou il perd la partie (alors qu'il a les blancs), et que la moindre erreur risque de lui faire perdre aussi la partie.**

**L'espoir renaît chez les francais, et Ken Ichi consacre de plus en plus de temps a ses coups. Il trouve helas une suite gagnante, la joue... gagne par 38 a 26. L'incroyable remontee de Paul aura ete inutile.**

**Maigre consolation pour Paul : Pour la premiere fois depuis les debuts du Mondial, le vainqueur ne gagne pas par deux parties a zero : il doit conceder une defaite ecrasante, et afficher deux courtes victoires. Et sur l'ensemble des quatre parties que Paul et Ichi auront jouees, ils sont a egalite deux a deux.**

**Paul reconnaît toutefois une erreur majeure : avoir tente de jouer a celui qui est un joueur de tout premier plan, specialiste qui plus est de la Heath, cette meme Heath a trois reprises. Il**

**etait sans doute bien audacieux d'esperer qu'un joueur tel que Ken Ichi se ferait battre aussi facilement la troisieme fois...**

**Mais il a gagne ! Et est entre de ce fait, aux cotes d'Iroshi INOUE et de H.MARUOKA, au pantheon des tres rares joueurs a avoir emporte le titre mondial a deux reprises.**

**Tout est a recommencer pour Paul...**

# GRAND PRIX 1987

# MILAN

## 1987

Par le club de Toulouse.

Par Bernard DAUNAS

Bonjour !

Je vais peut-etre vous etonner, mais le sujet de cet article sera Othello, un jeu que je vous invite fermement a decouvrir si ce n'est deja fait...

Je vais donc vous parler de la finale du tournoi du Grand Prix 1987. Ce tournoi sur invitation reunit les huit premiers joueurs du Grand Prix (un petit rappel : pour entrer dans ce classement il suffit de marquer des points, et on marque des points en participant aux tournois open officiels durant toute l'annee, le nombre de points acquis etant fonction de la place dans ces tournois, un peu comme en formule 1).

Donc, c'est a Toulouse, un dimanche d'octobre, que sont reunis huit joueurs. La plupart sont tres motives car le vainqueur de ce tournoi toutes rondes gagne sa place pour les championnats du monde. Apres 7 heures de combats silencieux et violents, il faut revenir a la "triste" realite : Bernard Daunas est encore vainqueur

devant Jean-Francois Puget (Damné, ces parisiens !).

Voila donc tres brievement resume, le grand prix 1987. souhaitons bonne chance a nos representants pour le championnat du monde...

### Au generique :

Bernard DAUNAS, Jean-Francois PUGET.

Guest star : Jean FONTAINE, Philippe JUHEM, Beatrice MOREAU, Marc TASTET, Bruno DRAPER.

Arbitre : Philippe FONTAINE.

Casting by FFO.

Realisateur : FFO.

Producteur : FFO.

Lumiere, soleil : EDF.

La production remercie aussi C I I INFORMATIQUE pour la salle, les trains d'etre arrives a l'heure, et le soleil de briller...

### Le Classement final :

1: Bernard DAUNAS	6 pts
2: Jean-Francois PUGET	5 pts
3: Andre BRACCHI	4 pts
Marc TASTET	4 pts
Philippe JUHEM	4 pts
6: Jean FONTAINE	3 pts
7: Bruno DRAPER	2 pts
8: Beatrice MOREAU	0 pts

Peu de temps apres le mondial organise lui-aussi a Milan, se tenait la 3 ieme edition du Tournoi International de Milan, l'un des quatre tournois comptant pour le Grand Prix d'Europe 1988.

Le tournoi etait scinde cette annee en un tournoi "forts joueurs" sur deux jours, organise sous la forme d'un double toutes rondes, et d'un tournoi debutant se tenant sur une seule journee.

Du fait de la proximite du Mondial comme de la greve generale qui avait une fois de plus immobilise les trains, la participation fut faible, meme parmi les italiens : pas un seul joueur ne s'est deplace de Rome !!! Les joueurs francais, Marc TASTET et moi-meme, ont realise une performance plus que moyenne qui n'entrera pas dans les annales du jeu... Dans le classement ci-dessous, le premier chiffre indique le nombre de parties gagnes, le second le classement provisoire pour le Grand Prix d'Europe 1988.

### Le Classement final :

1: P.GHIRARDATO	11.5	200
2: Henrik VALLUND	10.5	140
3: Alberto RANIERI	9	75
Bernard DAUNAS	9	75
5: Marc TASTET	8	40
6: Colin GRAHAM	5	30
7: Nicola SCABBIA	3	20

## OUVERTURES

### **Le jour où l'on inventa l'ouverture de 60 coups.**

*par Francesco MARCONI*

*Nous avons reçu de Francesco MARCONI, joueur italien, deuxième du tournoi de Milan 1986, l'article suivant, rédigé en anglais. Marc TASTET en a assuré la traduction.*

Bien que tout journaliste qui se respecte ne procède pas dans cet ordre, la première chose que j'ai écrite, c'est le titre. Bien sûr, j'avais tout mon article en tête, mais la chose la plus importante est qu'au moment même où je commençais à écrire la première ligne, j'ai entendu un "Quoi?", qui venait d'une dimension inconnue. Peut-être, ai-je pensé, ce mot a-t-il été prononcé par tous les joueurs d'Othello qui ont vu le titre. "Il y a aussi une phase d'ouverture à Othello!", disent les profanes. "Oui, mais la phase d'ouverture concerne seulement les 6 ou 7 premiers coups" répondent tous les gens qui connaissent un peu mieux le jeu. "Non, non, renchérissez tous les experts, la phase d'ouverture va jusqu'au coup 20". De fait, Goro Hasegawa, l'inventeur du jeu, dit dans son célèbre livre "How to win at Othello" que la phase d'ouverture est constituée des 20 premiers coups, la phase du milieu de partie, des coups 21 à 40, et la phase finale des 20 derniers coups. "C'est bien ce que nous disions". D'accord, d'accord, mais attendez un instant: Hasegawa a écrit son livre il y a plus de 10 ans, et je pense que lorsqu'il était à son bureau, la plume à la main, il ne pouvait imaginer combien son invention allait progresser. Je vais vous montrer que j'ai raison grâce à quelques exemples.

Avez-vous déjà étudié une ouverture? L'étude des ouvertures peut être très importante pour connaître les positions futures et préparer des pièges imprévisibles pour vos adversaires dans un tournoi. J'ai également étudié quelques ouvertures et, bien souvent, je n'ai pas étudié seulement les 15 ou 20 premiers coups, comme le veut Hasegawa, mais j'ai continué la partie, pion après pion, coup après coup, jusqu'à ce que j'aie rempli l'Othellier, jusqu'au soixantième coup. Bien sûr, dans les parties "contre moi-même", j'ai toujours gagné largement alors que dans les tournois, j'ai aussi perdu, mais c'est une autre histoire. Ce que je veux dire, c'est que d'autres joueurs font la même chose: je suis probablement le premier à étudier les ouvertures jusqu'au coup 60, mais des parties jouées en tournoi confirment que d'autres joueurs ont mené ces études avec un certain succès.

Intéressons-nous aux deux premiers diagrammes de parties (figure 1). La partie entre Ralle et Ghirardato est la quatrième de la poule 2 au championnat du monde 1986, l'autre a été jouée au troisième tournoi international de Paris (fin août 1986). Rejouons-les. Que remarquez-vous? Oui, les 26 premiers coups sont exactement les mêmes. "Incroyable!". Changez-vous d'avis? "Mais n'est-ce point dû au hasard?". Oui, c'est possible, mais est-ce le hasard si dans les parties des diagrammes 3 et 4 (figure 2) les mêmes nombres se trouvent aux mêmes endroits jusqu'au vingt-septième? Andersson et Tamenori ont joué cette partie au championnat du monde 1986, Ozuka et Taniguchi durant la phase préliminaire du tournoi universitaire japonais 1986. Vingt-sept, cela fait beaucoup de coups, mais Tanida et Kawazoe ont fait mieux contre Murakami lors des éliminatoires du championnat du Japon 1986 (figure 3): ils ont joué la même suite jusqu'au coup 28. Incroyable, non? "Oui, c'est incroyable, mais la suite de 60 coups?". Un instant! Si vous voulez voir une étude de 60 coups, regardez les deux parties de la figure 4, jouées au championnat nordique 1985. Dans les deux cas, Wählberg a les noirs, mais, dans les deux cas, le joueur avec les blancs était très bien préparé. Comme il résulte de leurs études, la suite divine (les meilleurs coups du premier au soixantième) conduit à un match nul. Dans la deuxième partie, contre Feldborg, Wählberg a pensé qu'il pouvait surprendre son adversaire en changeant la suite standard au coup 41. Mais Feldborg était extrêmement préparé pour cette ouverture, et finalement, il a gagné facilement.

Maintenant, je n'entends plus de voix. Ne dites-vous rien? C'est possible! Je ne pense pas vraiment que Wählberg ait étudié cette suite, mais attention, il n'en est pas de même pour les parties des figures 1 à 3. De toute façon, essayez d'étudier mieux quelques ouvertures, et si vous trouvez la suite divine, s'il vous plaît, ne m'écrivez pas: si je la connaissais, je n'aurais plus de raisons de jouer à Othello.

	a	b	c	d	e	f	g	h
1	47	50	27	28	29	54	57	58
2	40	42	31	12	10	11	52	55
3	39	20	23	18	5	13	45	17
4	30	34	7	○	●	4	14	36
5	44	9	6	●	○	1	15	25
6	41	26	19	16	3	2	22	24
7	46	49	35	33	8	21	53	37
8	51	60	38	43	48	32	56	59

RALLE 37  
GHIRARDATO 27

Fig. 1

	a	b	c	d	e	f	g	h
1	46	41	47	38	37	39	40	49
2	36	45	34	12	10	11	48	50
3	29	20	23	18	5	13	43	17
4	28	30	7	○	●	4	14	44
5	52	9	6	●	○	1	15	25
6	35	26	19	16	3	2	22	24
7	56	57	31	32	8	21	42	53
8	60	59	33	27	54	55	51	58

RALLE 29  
SHAMAN 35

	a	b	c	d	e	f	g	h
1	59	56	45	39	55	50	54	57
2	49	60	42	36	33	58	51	20
3	44	34	5	28	35	40	22	19
4	46	41	31	○	●	8	6	18
5	48	27	11	●	○	3	13	17
6	47	26	7	4	1	2	15	16
7	43	32	14	10	9	12	21	53
8	37	38	25	30	24	29	23	52

ANDERSSON 31  
TAMENORI 33

Fig. 2

	a	b	c	d	e	f	g	h
1	60	55	44	39	45	54	52	51
2	50	48	42	38	41	43	53	20
3	49	40	5	33	34	30	22	19
4	31	37	32	○	●	8	6	18
5	28	27	11	●	○	3	13	17
6	29	26	7	4	1	2	15	16
7	56	57	14	10	9	12	21	47
8	59	58	25	36	24	35	23	46

OZUKA 30  
TANIGUCHI 34

	a	b	c	d	e	f	g	h
1	59	14	13	8	44	43	28	57
2	19	60	25	5	17	27	58	56
3	18	7	2	3	4	16	38	51
4	15	6	1	○	●	11	35	55
5	22	12	20	●	○	9	36	42
6	23	26	10	21	24	37	34	41
7	39	40	47	32	30	29	52	46
8	45	50	33	48	49	31	54	53

TANIDA 30  
MURAKAMI 34

Fig. 3

	a	b	c	d	e	f	g	h
1	58	14	13	8	30	29	28	54
2	19	57	25	5	17	27	48	53
3	18	7	2	3	4	16	52	47
4	15	6	1	○	●	11	51	46
5	22	12	20	●	○	9	35	42
6	23	26	10	21	24	43	34	45
7	37	56	40	32	31	33	44	55
8	60	41	39	59	38	36	49	50

KAWAZOE 28  
MURAKAMI 36

	a	b	c	d	e	f	g	h
1	54	55	39	33	34	35	52	60
2	53	47	31	32	36	43	46	38
3	20	14	9	10	2	12	25	23
4	17	16	1	○	●	5	22	37
5	19	11	6	●	○	3	28	24
6	18	21	8	7	4	27	26	29
7	59	57	42	40	15	13	50	30
8	58	45	44	41	48	49	51	56

WÄHLBERG 32  
QVIST JESSEN 32

Fig. 4

	a	b	c	d	e	f	g	h
1	55	57	39	33	34	35	60	52
2	56	54	31	32	36	41	49	38
3	20	14	9	10	2	12	25	23
4	17	16	1	○	●	5	22	37
5	19	11	6	●	○	3	28	24
6	18	21	8	7	4	27	26	29
7	51	47	44	40	15	13	58	30
8	48	45	46	42	43	50	53	59

WÄHLBERG 30  
FELDBORG 34

# PARADE SUR L'OUVERTURE X

*Par Sandry et Binisa ANDRIANI*

L'article de Paul RALLE sur l'ouverture X (cf FFORUM 6) mérite d'être développé ; c'est ce que j'essayerai de faire ici en exposant la vision d'un autre joueur.

Cette fois, l'auteur prendra le rôle des blancs pour établir une stratégie défensive ; elle intéressera probablement ceux qui ont subi une défaite inattendue, face à un adversaire expérimenté.

Deux méthodes sont efficaces : l'occupation du centre et le bétonnage sur les bords proches du coin sacrifié.

## L'occupation du centre :

Cela consiste à disperser noir à l'extérieur de la position : frontière ou bords. Ne pas lui permettre de regrouper ses pions ; dans l'ouverture étudiée, blanc minimisera et veillera à ce que noir forme sa frontière sur le côté nord-ouest. Tôt ou tard, son manque de liberté l'obligera à jouer ou retourner un pion sur les deux cases sensibles : C2 et B3. Blanc jouera aussi ces cases le plus tard possible, sinon il aidera noir à s'insérer (coups de réserve). Noir peut jouer partout ailleurs, les six meilleures cases pour lui étant D2-E2-F2 et B4-B5-B6. Noir peut aussi prendre les cases de bord ; blanc va essayer de deviner ses intentions : si celui-ci pousse blanc à occuper le bord, noir tentera une insertion. S'il se défend sur sa position, c'est qu'il va bétonner. Les techniques anti-bétonnage feront l'objet d'un autre article, bien que beaucoup de lecteurs les connaissent déjà.

Blanc ne doit pas non plus se fermer tout accès à une partie du plateau, sous peine de passer plusieurs fois son tour.

## Le bétonnage sur les bords :

Après avoir éliminé tous les pions noirs insérés, blanc profite de son nombre de coups d'attente supérieur à celui de noir pour s'installer sur un bord. Dès que la position noire se dégrade suffisamment, il joue enfin le coin. Pour que cette défense fonctionne, le nombre de cases vides entre le coin et les pions proches de bord doit être pair.

En fait, seul blanc joue à peu près normalement ; noir, du fait des cases interdites pour lui, doit faire encore plus attention à économiser ses coups.

Pour conclure, je dirai que blanc doit toujours se mettre à la place de son adversaire : voir ses propres faiblesses est une étape indispensable pour parer les pièges.

Voici un exemple d'ouverture X contrée. La méthode appliquée est celle de l'occupation du centre. La partie a été jouée en Avril 1987 au salon des jeux de réflexions, lors d'une simultanée de Paul RALLE.

- 1-11 : Blanc occupe le centre de la position.
- 12 : E2 semblait meilleur, profitant de l'éparpillement des pions noirs, et empêchant le coup noir en F5.
- 15 : Ce coup montre l'intention de noir de s'installer sur le bord ouest.
- 23 : Noir occupe une case interdite, mais il ne voulait pas agrandir sa frontière naissante au sud-est. Blanc ne peut pas encore prendre le coin A1 et consolider sa position, car noir a une possibilité d'insertion sur le bord ouest (en A2 ou A3).
- 25 : Deuxième case interdite ; noir, devant le peu d'empressement de blanc pour traverser sa frontière, veut temporiser. Mais cette fois, il est temps pour blanc de prendre le coin ; même si noir gagne la parité (les "yeux" comportent un nombre pair de cases dès le coup 27), il ne pourra pas défendre deux bords en même temps.
- 28-35 : Bataille pour occuper le centre de la position ; noir et blanc se recourent continuellement.
- 40-42 : Finalement, c'est blanc qui réussit son insertion.
- 44 : Donner le coin A8 à noir n'a pas de conséquences fâcheuses, puisque blanc peut s'insérer en B8.
- 45 : Noir ne veut pas traverser la frontière de blanc à l'est, espérant faire passer celui-ci dans la finale, pour forcer ses coups.
- 47 : Erreur fatale. En persistant dans sa tactique d'attente, noir va permettre à blanc de s'insérer, de prendre des pions définitifs, un bord et un coin ! (N'en jetez plus, la coupe est pleine...)
- 48 : Blanc économise le peu de libertés restantes.
- 52-60 : Noir n'a pas pu faire passer blanc, ce qui lui aurait permis de rattraper son retard.

L'article de Paul RALLE et celui-ci permettront aux joueurs, du moins nous l'espérons, de ne plus être surpris par cette ouverture-piège qui apparaît de plus en plus en tournoi.

	a	b	c	d	e	f	g	h
1	26	27	48	49	21	22	50	59
2	40	5	25	19	18	20	55	56
3	41	23	2	3	6	14	28	53
4	12	10	1			11	32	54
5	42	9	4			13	34	58
6	15	16	8	7	17	29	33	46
7	44	47	43	24	30	31	51	57
8	45	50	37	36	35	38	39	52

Noir : Paul RALLE 28  
Blanc : Sandry ANDRIANI 36

Voici quelques - unes des suites possibles sur l'ouverture X. Il est tout de même préférable de réserver le coup 6 en A1 pour le cas où Noir ( ou même Blanc ... ) se trouve en difficulté, bien qu'il soit jouable immédiatement. A chacun de développer son ouverture...

	a	b	c	d	e	f	g	h
1	6							
2		5		7				
3			2	1	4	10		
4		8	3			9		
5								
6								
7								
8								

	a	b	c	d	e	f	g	h
1								
2		5		7				
3		8	2	1	4	9		
4		6	3			10		
5								
6								
7								
8								

	a	b	c	d	e	f	g	h
1								
2		5		8	7			
3			2	1	4	9		
4			3			10		
5			6					
6								
7								
8								

	a	b	c	d	e	f	g	h
1	6							
2		5						
3			2	1	4	9		
4		8	3			10		
5						7		
6								
7								
8								

	a	b	c	d	e	f	g	h
1								
2		5		7				
3			2	1	4			
4		10	3					
5			8					
6			6	9				
7								
8								

	a	b	c	d	e	f	g	h
1								
2		5						
3			2	1	4			
4		9	6	3				
5				7				
6			10	8				
7								
8								

	a	b	c	d	e	f	g	h
1	6							
2		5						
3			2	1	4			
4			3			7		
5						10		
6				8	9			
7								
8								

	a	b	c	d	e	f	g	h
1								
2		5		8	7			
3			2	1	4	9		
4			3			10		
5								
6				6				
7								
8								

	a	b	c	d	e	f	g	h
1								
2		5	8	7	9			
3			6	2	1	4		
4			10	3				
5								
6								
7								
8								

# Tournoi des Pretendants 1986

Par Didier PIAU

Voici une selection commentee de parties du Tournoi des Pretendants, qui s'est tenu en Septem-  
bre 1986 pour designer le participant francals au championnat du monde. Rappelons qu'une de  
ces parties a deja ete commentee dans Fforum 6 (partie Piau/Thill). Les meilleures suites des fins  
de parties de cette selection ont ete calculees par ordinateur et m'ont ete communiquees par Marc  
Tastet.

## 1) Fidler - Call : 32 - 32 (ronde 2).

1 - 10: ouverture Rose.

11: 11 habituels b5 ou b6 puis 13 - b4. Ici, Noir epuise ses libertes a l'ouest en un seul coup.

23: apres 23 la position de Blanc est tres bonne. Mais 26 et 28 ouvrent le jeu et permettent a Noir  
de survivre en economisant ses libertes. Blanc doit essayer de conclure immediatement. Par  
exemple 24 - h4, 25 - h3 (sinon, 26 - h7 et Noir n'a plus de libertes), 26 - g3 (pour tuer la liberte),  
27 - h2, 28 - a4 (sinon Noir essaie de retourner tous les pions blancs), 29 - b3, 30 - a3 ou 29 - b5  
30 - b3, 31 - a5, 32 - a6, 33 - a2, 34 - c6, 35 - c7, 36 - b6. Ou 33 - b6, 34 - c7, 35 - a2, 36 - c6,  
37 - b6, 38 - b7 et Noir doit donner un coin.

45: apres 45, Blanc peut encore gagner en utilisant la parite. Par exemple apres 46 - g1: h1, h2,  
passe, e8, d8, b7, a8, g8, h8, b8, g7, a7, passe, a2, a3, h7, ce qui donne 29 - 36 pour Blanc.

## 2) Drumel - Baptiste: 46 - 18 (ronde 2).

Après 12, Blanc a beaucoup de pions mais occupe le centre depuis 10; sa position est superieure.  
Malheureusement, il perd cet avantage avec 14 - 17.

19 repond aux exigences d'economie des libertes pourtant ce coup est catastrophique! 20 - c7  
terminerait la partie sur le score de 0 a 24.

Après 20 - b6 Noir menage sa frontiere jusqu'en 47 ou il a bloque Blanc.

## 3) Ralle - Fidler: 60 - 4 (ronde 3).

1 - 8: ouverture Maruoka. Moins jouee a present que 8 - d2 (Tanida).

10 est mauvais a cause de la reponse naturelle jouee par Paul.

Des 21, Blanc est bloque et peut uniquement tenter de gagner un temps dans le sacrifice du coin  
h8. 32 abandonne tout espoir. Paul peut gagner 53 - 0 en jouant 37 - h1 puis: g2, g1, d1, b1, b2,  
e8, c8, c6, Blanc b5, Noir a5.

	a	b	c	d	e	f	g	h
1	39	40	17	18	19	13	50	51
2	47	38	14	16	10	15	42	52
3	46	32	8	9	2	6	25	24
4	37	11	1			3	22	44
5	36	30	4			20	12	23
6	31	43	33	5	7	34	29	21
7	58	54	28	45	26	35	53	57
8	55	59	41	48	49	27	60	56

Fidler 32 Call 32

	a	b	c	d	e	f	g	h
1	57	54	14	15	16	26	59	60
2	38	51	17	11	7	25	58	53
3	37	22	9	8	2	6	35	36
4	24	12	1			3	42	43
5	23	13	4			10	39	44
6	18	20	19	5	21	27	45	40
7	56	52	28	29	34	41	50	46
8	55	47	31	32	30	33	48	49

Drumel 46 Baptiste 18

	a	b	c	d	e	f	g	h
1	54	55	34	60	30	18	52	41
2	49	53	31	29	17	20	46	36
3	48	47	2	3	11	10	16	19
4	50	44	1			6	13	27
5	45	37	4			7	14	26
6	38	40	42	5	8	9	21	15
7	58	57	51	23	12	22	28	32
8	59	56	43	24	39	25	35	33

Ralle 60 Fidler 4

## 4) Lehn - Mascort: 11 - 53 (ronde 3).

1 - 8: Tanida. 9: ou g4

12 - 18: Blanc commence un betonnage en ouest et nord et le rate. Apres 25, Noir est largement  
en tete mais choisit d'ouvrir au lieu d'exploiter le bord ouest immediatement: 27 - c1, 28 - e1,  
29 - f3 puis 31 - b2 et si Noir veille a conserver le pion c2 il peut conclure.

Après 42, Noir peut encore gagner en jouant d7, g7, puis h5. Apres 43, la partie semble jouee car  
Blanc conserve la parite et peut defendre les diagonales a1 - h8 et a8 - h1.

5) Puget - Ralle: 46 - 18 (ronde 4).

1 - 5: ouverture Ishii.

41: Blanc est presque bloqué et choisit de gagner un temps en sacrifiant le coin h1.

Si 42 - b1, 43 - b7 et 45 - g2, Blanc perd.

Jusqu'à 47, Noir tente de jouer en h1 et g1, puis réussit à jouer g1 sans retourner g2. En finale, Noir réserve le coup h1 car il a gagné la parité.

6) Puget - Daunas: 40 - 24 (ronde 5).

1 - 5: ouverture Puget.

11 et 17 empêchent Blanc de jouer b5. Après 18 - f7, Blanc possède 2 bons coups (b5 et f3) et Noir pourrait l'un des deux (f3). Après 20, Blanc a enfin pu jouer b5 mais sa frontière est plus étendue. Blanc tente avec 30 de redresser la situation en gagnant des temps dans le coin et en s'insérant sur les bords nord et est. En 42 et 44, Blanc évite de jouer a3 qui retourne e7, seul pion noir du rebord sud.

48 - f2 gagne la parité. Après 47 la meilleure suite est unique et donne 38 - 26. Après 48 - f2: g7, h8, h7, h2, f1, g1, a1, b2, a7, b7, b8, a8.

	a	b	c	d	e	f	g	h
1		26	29	19	30	18	34	58
2	59	37	21	8	17	33	55	40
3	16	13	2	3	20	31	28	39
4	15	14	1			6	11	32
5	12	9	4			7	35	51
6	23	10	25	5	22	38	43	52
7	24	49	42	46	36	27	53	44
8	50	54	45	47	41	57	48	56

Lehn 11 Mascort 53

	a	b	c	d	e	f	g	h
1	55	54	37	41	20	22	51	50
2	38	56	25	15	21	26	42	33
3	27	35	2	3	6	13	10	32
4	34	23	1			9	14	31
5	24	11	4			8	18	29
6	12	40	7	16	17	5	19	46
7	59	58	39	36	30	28	49	44
8	57	52	53	43	45	48	50	47

Puget 46 Ralle 18

	a	b	c	d	e	f	g	h
1	55	44	27	34	14	54	52	47
2	46	56	36	13	8	53	30	48
3	45	33	6	7	2	19	31	29
4	42	41	1			3	12	24
5	43	20	4			15	17	26
6	40	9	11	10	5	16	39	25
7	57	58	23	21	22	18	49	51
8	60	59	32	28	35	37	38	50

Puget 40 Daunas 24

7) Ralle - Tastet: 49 - 15 (ronde 5).

1 - 10: Rose. A partir de 14 la position est formée de deux masses de pions qui se font face: chaque joueur retarde le moment où il devra transpercer la masse adverse.

36 est dangereux mais force car tout autre coup sur le bord nord donnerait un temps à Noir et Blanc serait bloqué. 38 complète les éléments nécessaires à un piège de Stoner que Noir réalise avec 39, 41 et 43. Ensuite Noir s'étend à partir de ses bords.

8) Mascort - Puget: 19 - 45 (ronde 6).

1 - 5: Heath. Les coups 1 à 17 reproduisent une variante de la Tanida dans une position décalée. Entre 18 et 24 Blanc tente de forcer Noir à jouer en sud puis Blanc bétonne en sud et ouest.

En 41, Noir a le choix entre reprendre le bord et jouer la case X b2: sinon 42 - a2 et le bord déséquilibre ouest est inattaquable.

48 force 49 et permet le sacrifice 50 - b2 tout en empêchant Noir d'exploiter le bord sud.

Après 47 la meilleure suite donne 16 - 48 pour Blanc. 48 - h2, g7, h3, h1, g1, b2, a1, a2, passe, a8, passe, h8, h7, g8, passe, b7.

9) Daunas - Bracchi: 16 - 48 (ronde 6).

1 - 11: Rose - Greenberg. 1 à 20 sont usuels dans cette variante. 19 crée un bord déséquilibré mais si Noir joue ailleurs il doit trouver deux coups car Blanc jouera 20 - d1. Ensuite un bétonnage blanc aura des chances de réussir.

21 est le seul coup forçant Blanc à jouer sur le côté est du damier.

33 est douteux mais Noir craint sans doute 33 - h7. 34 - g2 et veut s'insérer en h2.

En finale Noir joue dans les libertés de Blanc sur le bord ouest. À noter que 54 - a7 est interdit car ce coup permet à Noir de jouer en c7 puis en b8, gagnant la parité.

Après 46, Blanc gagne 25 - 39 avec la meilleure suite. 47 - a6, a2, a5, a3, a4, a7, b7, c7, a8, b8, g8, g7, h7, h8.

	a	b	c	d	e	f	g	h
1	45	36	39	40	43	23	56	44
2	32	46	15	17	10	33	41	37
3	30	31	8	9	2	6	37	38
4	25	13	1			3	42	30
5	24	11	4			12	58	54
6	33	22	20	5	7	14	50	51
7	34	48	18	19	16	35	49	52
8	47	29	28	27	26	21	53	59

Ralle 49 Tastet 15

	a	b	c	d	e	f	g	h
1	51	39	38	11	36	37	48	49
2	52	50	7	6	40	45	44	60
3	35	34	2	3	16	17	46	59
4	8	5	1			12	27	47
5	10	9	4			19	26	29
6	22	21	14	13	15	20	42	43
7	41	56	33	18	23	28	53	58
8	55	32	31	25	30	24	54	57

Mascort 19 Puget 45

	a	b	c	d	e	f	g	h
1	46	25	18	24	15	16	19	44
2	48	39	17	11	10	14	33	45
3	49	37	8	9	2	6	28	27
4	47	38	1			3	22	30
5	50	36	4			13	23	31
6	33	35	12	5	7	29	34	32
7	55	51	54	20	26	43	59	57
8	52	56	42	21	41	40	58	60

Daunas 16 Bracchi 48

10)Thill - Daunas: 33 - 31 (ronde 7).

1 - 10: Rose.

En finale Blanc assure des pions definitifs sur les lignes 7 et 8 (coups 50, 52) mais permet a Noir de jouer en h1 en g1.

Meilleure suite: apres 44 Blanc gagne 30 - 34. 45 - b7, g2, a7, a8, b8, g8, a3, a5, b2, a1, a2 g1, h1, passe, h7, g7, h8.

11)Plau - Trombetta: 55 - 9 (ronde 8).

1 - 8: Tanida. Le 10 usuel est d7. Ici d7 est joue en 12 mais Noir n'est plus oblige de percer le mur ouest de Blanc. 21 profite du fait que 22 - e8 est impossible pour gagner un temps mais Blanc choisit de reprendre, ce qui est encore mieux. 26 retourne un pion d'accès a la case e8. Apres 37, Blanc est bloque (encore une liberte en b3).

12)Ralle - Puget: 42 - 22 (ronde 9).

1 - 5: Heath. 7 - c2 est possible. 8 empeche a3. Ensuite Blanc veut empecher c6.

16 - a2 est possible. Apres 20 Blanc essaie de betonner au nord. 22 - d1 laisse un coin pair. 39 perd le bord ouest mais permet le piege de Stoner en est.

	a	b	c	d	e	f	g	h
1	60	41	39	34	23	43	58	57
2	59	56	40	26	10	35	46	44
3	54	22	8	9	2	6	33	31
4	32	13	1			3	30	16
5	33	36	4			12	15	29
6	38	11	25	5	7	14	17	42
7	17	15	24	28	20	18	50	55
8	48	49	37	27	19	21	52	51

Thill 33 Daunas 31

	a	b	c	d	e	f	g	h
1	49	50	53	54	55	46	57	60
2	51	48	52	8	56	27	58	59
3	33	47	2	3	24	18	32	26
4	34	30	1			6	9	44
5	35	29	4			7	14	23
6	36	31	17	5	11	10	25	43
7	37	38	15	12	16	13	42	28
8	41	22	21	20	39	19	40	45

Plau 55 Trombetta 9

	a	b	c	d	e	f	g	h
1	59	24	23	22	52	53	28	54
2	20	60	21	6	29	27	41	58
3	15	13	2	3	11	10	30	35
4	14	5	1			12	25	34
5	17	8	4			32	26	31
6	18	16	19	7	9	33	37	43
7	40	39	46	36	47	42	57	38
8	44	56	55	49	50	48	51	45

Ralle 42 Puget 22

13)Tastet - Puget: 31 - 33 (ronde 10).

1 - 18: Heath, cf Mascort - Puget.

Après 36, Noir peut préparer un piège de Stoner (37 a 45). A noter que 37 - f1 exploite le fait que 38 - c1 est impossible. 39 - g2 est jouable car les seules réponses de Blanc coupant la diagonale sont 40 - f2 (alors 41 - h3) et 40 - g3 (alors 41 - f2).

Meilleures suites: après 45 Noir doit gagner 33 - 31; 46 - g3, g8, g7, c1, a1, h2, b2, a7, a6, a5, a3, b7, a8, b8, passe, a2.

Après 50 Noir gagne 34 - 30. la suite est unique et après 51 - g8 et 52 - g7 on arrive a la position du solitaire (peut - être a symetrie pres).

14)Tastet - Ralle: 13 - 51 (ronde 11).

1 - 19: Heath, meme variante que precedemment.

Après 27, Blanc essaie de betonner en sud. 31 est astucieux car 32 - a3 est impossible. Malgré tout Noir doit jouer en sud et après 42 il est a court de libertes et tente de gagner des temps dans le coin h8. 48 emporte la decision car Noir ne peut meme plus jouer la partie.

15)Thill - Piau: 30 - 34 (ronde 11).

1 - 8: Tanida. 9 et 11 constituent une variante adoptee en particulier par Shaman au championnat du monde 86. Apres 19 Blanc est en position centrale et Noir va essayer de betonner. Apres 26, je ne pensais pas que Noir essaierait de jouer 27 - f3 qui rend attaquable le bord nord. En contrepartie ce coup interdit 28 - c7 et me force quasiment a sacrifier. 30 - c7 est peut-etre preferable. Apres 37 j'ai reussi a convertir mon sacrifice en mobilite mais la situation est indecise. 45 me permet de jouer 3 fois dans le coin a1.

Meilleures suites: apres 44 Noir gagne 37 - 27; suite unique 45 - a1, a2, a3, g2, g8, b1, g7, h8, h7, h1, a5, a6, b7, a8, a7, passe, h2.

Apres 46 Noir gagne 33 - 31 si 47 - g7, g2, a1, b1, a3, a6, a7, b7, h2, h1, passe, h7, g8, h8, a8. Apres 48, Blanc gagne 31 - 33; 49 - g7 est le meilleur coup. Ensuite par exemple 50 - g8, h8, h7, a8, g2, h1, h2, b7, a7, a1, b1.

	a	b	c	d	e	f	g	h
1	48	27	47	8	12	37	38	44
2	50	52	26	5	11	41	39	49
3	51	7	2	3	4	14	46	43
4	9	6	1			13	18	24
5	53	30	16			15	21	23
6	54	34	17	1	0	20	19	29
7	57	59	32	28	31	25	56	36
8	58	60	35	33	42	40	55	45

Tastet 31 Puget 33

	a	b	c	d	e	f	g	h
1	50	52	53	9	23	26	27	54
2	21	48	7	6	22	24	56	58
3	49	20	2	3	16	17	29	47
4	8	5	1			1	0	44
5	12	11	4			42	25	45
6	31	33	14	13	15	19	30	41
7	32	51	34	18	39	28	43	59
8	60	57	36	35	37	38	55	46

Tastet 13 Ralle 51

	a	b	c	d	e	f	g	h
1	57	58	25	13	18	16	19	55
2	46	28	15	8	11	26	54	56
3	48	17	2	3	14	27	30	38
4	41	12	1			6	24	29
5	45	9	4			7	23	39
6	47	10	21	5	20	22	36	32
7	60	59	34	31	37	33	49	52
8	53	44	35	43	40	42	51	50

Thill 30 Piau 34

## Championnat du monde 1986

	a	b	c	d	e	f	g	h
1	48	43	44	42	45	46	57	60
2	53	47	36	41	39	40	56	19
3	26	34	37	7	5	14	12	16
4	49	25	20			4	1	17
5	28	27	3			1	13	22
6	38	35	6	2	9	8	15	18
7	59	52	32	10	24	21	54	23
8	58	33	31	30	29	50	51	55

Tamenori 35 Anderson 29

	a	b	c	d	e	f	g	h
1	53	48	51	41	59	58	56	55
2	52	60	45	38	40	43	49	57
3	29	36	34	35	15	10	17	44
4	42	20	9			33	12	25
5	31	28	11			3	6	26
6	30	21	18	4	1	2	7	16
7	39	37	13	19	5	14	47	27
8	50	54	32	22	8	23	24	46

Leader 14 Tamenori 50

	a	b	c	d	e	f	g	h
1	50	46	45	44	16	23	24	58
2	51	49	37	39	31	15	53	57
3	41	32	36	10	5	8	13	14
4	34	28	26			4	1	12
5	35	27	6			3	7	48
6	56	33	19	17	1	2	9	40
7	42	47	18	25	21	20	59	55
8	52	43	54	30	22	29	38	60

Anderson 12 Leader 52

	a	b	c	d	e	f	g	h
1	59	56	45	39	35	50	54	57
2	49	60	42	36	33	58	51	20
3	44	34	5	28	35	40	22	19
4	46	41	31			8	6	18
5	48	27	11			3	13	17
6	47	26	7	4	1	2	15	16
7	43	32	14	10	9	12	21	53
8	37	38	25	30	24	29	23	52

Anderson 31 Tamenori 33

	a	b	c	d	e	f	g	h
1	60	52	23	24	51	20	58	57
2	59	49	27	16	19	18	56	55
3	32	30	14	7	5	22	25	46
4	44	31	12			4	11	48
5	43	33	3			1	13	29
6	34	35	6	2	9	8	41	28
7	36	54	39	10	17	15	40	42
8	53	50	21	45	26	37	38	47

f60 パズ  
Tamenori 50 Leader 14  
page 17

	a	b	c	d	e	f	g	h
1	43	46	35	20	16	17	44	47
2	45	40	8	12	15	33	43	50
3	36	9	5	3	7	13	18	49
4	39	11	4			2	53	52
5	37	31	10			14	26	54
6	30	21	29	6	1	19	55	56
7	41	38	28	23	22	25	58	57
8	42	51	24	34	27	32	59	60

Leader 53 Anderson 11

	a	b	c	d	e	f	g	h
1	54	49	48	45	44	39	51	52
2	58	55	53	47	46	38	42	20
3	56	57	25	17	13	14	21	19
4	35	31	29	○	●	4	11	12
5	34	32	10	●	○	1	5	8
6	33	36	30	28	3	2	18	15
7	37	50	23	22	6	7	43	16
8	59	41	24	40	9	26	27	60

Jones 11 Ghirardato 53

	a	b	c	d	e	f	g	h
1	50	51	24	23	22	27	28	47
2	35	37	25	21	17	20	38	19
3	34	26	36	9	7	16	14	18
4	33	32	31	○	●	4	10	15
5	52	46	29	●	○	1	5	12
6	54	53	30	8	3	2	11	13
7	58	55	49	44	6	45	60	42
8	57	56	41	40	39	59	48	43

Ralle 38 Shaman 26

	a	b	c	d	e	g	g	h
1	60	49	48	47	38	33	56	55
2	46	53	16	15	42	22	57	54
3	39	37	10	8	11	17	32	29
4	25	12	3	○	●	13	24	35
5	26	9	6	●	○	1	4	34
6	14	30	5	2	18	20	19	23
7	27	43	40	7	28	21	50	59
8	44	45	36	41	31	52	58	51

Ghirardato 23 Ralle 41

	a	b	c	d	e	f	g	h
1	42	43	44					
2	37	41	50	45	48	49	55	
3	33	38	39		47			11
4	32	40	29	○	●	4	15	10
5	31	26	16	●	○	1	8	9
6	35	46	27	7	3	2	5	12
7	25	24	14	21	8	20	23	13
8	36	28	19	18	17	22	34	30

Shaman 64 Jones 0

	a	b	c	d	e	f	g	h
1	58	60	43	32	37	40	47	49
2	59	53	12	31	30	50	48	45
3	20	26	21	5	3	7	42	38
4	57	19	6	○	●	2	33	39
5	24	22	8	●	○	1	13	44
6	23	25	11	10	9	4	14	41
7	54	55	17	15	16	36	46	52
8	56	29	28	18	27	34	35	51

Jones 26 Ralle 38

	a	b	c	d	e	f	g	h
1	55	56	53	47	38	37	36	45
2	50	46	59	48	12	35	42	41
3	31	17	60	11	7	8	10	29
4	30	26	14	○	●	4	20	49
5	27	18	13	●	○	1	9	34
6	43	21	15	6	3	2	5	57
7	32	52	28	16	19	25	40	39
8	54	53	33	44	22	23	24	51

Shaman 60 Ghirardato 4

	a	b	c	d	e	f	g	h
1	47	50	27	28	29	54	57	58
2	40	42	31	12	10	11	52	55
3	39	20	23	18	5	13	45	17
4	30	34	7	○	●	4	14	36
5	44	9	6	●	○	1	15	25
6	41	26	19	16	3	2	22	24
7	46	49	35	33	8	21	53	37
8	51	60	38	43	48	32	56	59

Ralle 37 Ghirardato 27

	a	b	c	d	e	f	g	h
1	51	41	33	48	49	29	59	60
2	54	44	36	12	10	11	53	40
3	39	32	38	27	5	13	23	28
4	37	34	7	○	●	4	14	24
5	31	30	6	●	○	1	15	18
6	42	55	9	16	3	2	19	25
7	43	58	35	17	8	21	46	26
8	56	57	20	45	50	22	47	52

Jones 11 Shaman 53

	a	b	c	d	e	f	g	h
1	51	39	40	41	30	37	44	45
2	52	46	38	34	25	24	43	18
3	42	35	5	27	11	7	16	17
4	47	48	26	○	●	4	10	14
5	50	36	28	●	○	1	9	31
6	49	53	55	8	3	2	12	13
7	60	57	54	6	15	19	29	21
8	59	58	56	20	23	22	33	32

Ghirardato 35 Jones 29

	a	b	c	d	e	f	g	h
1	55	56	44	42	53	54	57	60
2	50	45	37	19	36	40	58	59
3	29	32	15	16	39	14	13	35
4	41	26	18	○	●	6	24	34
5	38	27	17	●	○	1	7	33
6	31	30	9	4	3	2	20	43
7	49	52	25	8	5	23	46	48
8	51	28	22	21	10	11	12	47

Shaman 37 Ralle 27

	a	b	c	d	e	f	g	h
1	33	42	56	55	34	35	36	57
2	50	54	41	29	31	37	58	59
3	49	27	15	26	30	21	28	60
4	48	45	20	○	●	4	9	14
5	46	40	17	●	○	1	7	11
6	47	32	25	16	3	2	8	10
7	44	43	18	19	13	6	5	33
8	51	52	24	23	22	39	38	12

Ralle 33 Jones 31  
page 18

	a	b	c	d	e	f	g	h
1	60	57	28	17	16	19	30	56
2	59	58	13	9	14	35	55	43
3	27	8	5	4	10	20	36	54
4	12	11	3	○	●	6	15	40
5	29	21	7	●	○	1	44	41
6	24	26	18	2	22	23	45	42
7	31	48	33	25	32	46	49	52
8	33	38	37	34	51	39	47	50

Ghirardato 38 Shaman 26

	a	b	c	d	e	f	g	h
1	57	60	21	40	41	19	50	49
2	56	59	9	20	10	15	36	34
3	53	39	3	4	11	12	16	27
4	52	8	5	○	●	6	18	33
5	43	17	22	●	○	1	13	24
6	30	37	38	2	14	7	23	25
7	54	51	48	32	31	28	42	26
8	55	58	35	44	47	29	46	45

Ralle 33 Leader 31

	a	b	c	d	e	f	g	h
1	53	39	56	34	36	35	38	54
2	52	55	27	28	26	25	51	49
3	37	32	13	18	6	29	30	48
4	20	33	17	○	●	15	47	46
5	23	19	12	●	○	3	31	44
6	24	14	11	4	1	2	42	45
7	41	43	16	7	8	5	50	58
8	60	59	22	9	21	10	40	57

Leader 30 Ralle 34

	a	b	c	d	e	f	g	h
1	54	55	49	41	42	43	58	53
2	47	39	38	20	48	50	46	45
3	35	37	17	30	6	15	25	34
4	36	18	23	○	●	16	19	29
5	32	14	13	●	○	1	31	28
6	27	40	11	4	3	2	22	33
7	52	44	12	7	8	5	59	60
8	51	21	10	9	24	25	56	57

Shaman 25 Tamenori 39

	a	b	c	d	e	f	g	h
1	51	38	35	37	32	46	50	49
2	52	55	45	26	31	33	48	25
3	47	54	27	7	5	30	12	41
4	36	19	17	○	●	4	11	14
5	29	16	3	●	○	1	13	40
6	34	28	6	2	9	8	22	23
7	53	39	20	10	15	21	53	59
8	42	57	56	18	24	43	44	60

Tamenori 48 Shaman 16

	a	b	c	d	e	f	g	h
1	51	28	25	24	23	22	34	53
2	50	55	29	20	19	13	52	21
3	41	40	30	12	5	10	8	26
4	35	18	17	○	●	4	9	14
5	37	36	6	●	○	3	7	15
6	38	31	32	33	1	2	11	16
7	39	52	42	43	45	44	48	27
8	57	56	53	59	47	46	49	60

Anderson 47 Ghirardaro 17

	a	b	c	d	e	f	g	h
1	51	54	40	29	39	26	46	48
2	50	53	16	15	18	23	47	49
3	41	45	22	10	11	14	13	25
4	37	38	3	○	●	8	21	24
5	43	37	6	●	○	1	4	19
6	42	44	5	2	9	7	17	36
7	55	52	35	20	28	12	34	30
8	56	57	31	32	33	27	59	60

Shaman 42 Leader 22

	a	b	c	d	e	f	g	h
1	56	47	34	35	48	33	51	52
2	60	53	59	31	28	26	43	44
3	42	55	57	25	24	23	27	32
4	49	41	9	○	●	8	29	21
5	50	40	7	●	○	1	6	30
6	36	19	18	4	3	2	17	22
7	37	45	20	10	5	11	39	53
8	38	46	16	15	12	13	14	54

Ralle 8 Tamenori 56

	a	b	c	d	e	f	g	h
1	60	52	39	40	35	42	43	48
2	53	54	41	24	22	20	47	49
3	28	23	9	12	13	21	27	34
4	16	15	8	○	●	6	33	31
5	18	10	5	●	○	1	25	30
6	51	17	11	4	3	2	26	32
7	55	56	14	7	29	45	50	59
8	57	38	19	37	36	44	46	58

Tamenori 36 Ralle 28

# CLASSEMENT ELO

Voici le classement Elo au 1er octobre 1987. Il prend en compte, depuis le classement paru dans Fforum 7, les tournois de Bordeaux-Pessac (14/6/87), Grenoble (20/6/87), Paris (29 et 30/8/87), Grand Prix (20/9/87).

Le classement a été divisé en 3 catégories pour plus de clarté: joueurs français adhérents à la FFO, joueurs étrangers, programmes. Toutefois, il est significatif de comparer les différents classements puisqu'ils ont été calculés toutes catégories confondues.

Le nombre qui suit le classement est le nombre de parties prises en compte pour celui-ci. Le classement d'un joueur n'est officiel que si ce nombre est supérieur ou égal à 10. Dans ce cas, le nom du joueur est écrit en caractères gras.

Joueurs français				Joueurs étrangers				
Ralle	<b>Paul</b>	<b>2068</b>	<b>27</b>	<b>Brusca</b>	<b>Augusto</b>	<b>I</b>	<b>1870</b>	<b>22</b>
<b>Call</b>	<b>Elie</b>	<b>1889</b>	<b>19</b>	<b>Brigthwell</b>	<b>Graham</b>	<b>GB</b>	<b>1839</b>	<b>20</b>
Drumel	Michel	1883	5	<b>Marconi</b>	<b>Francesco</b>	<b>I</b>	<b>1780</b>	<b>12</b>
<b>Mascort</b>	<b>Jean-Manuel</b>	<b>1845</b>	<b>11</b>	<b>Vallund</b>	<b>Torben</b>	<b>DK</b>	<b>1774</b>	<b>11</b>
<b>Piau</b>	<b>Didier</b>	<b>1843</b>	<b>53</b>	<b>Feinstein</b>	<b>Joel</b>	<b>GB</b>	<b>1748</b>	<b>10</b>
<b>Puget</b>	<b>Jean-François</b>	<b>1814</b>	<b>56</b>	<b>Bhagat</b>	<b>Peter</b>	<b>GB</b>	<b>1739</b>	<b>35</b>
<b>Daunas</b>	<b>Bernard</b>	<b>1794</b>	<b>61</b>	<b>Stephenson</b>	<b>Neil</b>	<b>GB</b>	<b>1717</b>	<b>10</b>
<b>Bracchi</b>	<b>André</b>	<b>1783</b>	<b>28</b>	<b>Ghirardato</b>	<b>Paolo</b>	<b>I</b>	<b>1713</b>	<b>20</b>
<b>Juhem</b>	<b>Philippe</b>	<b>1770</b>	<b>29</b>	<b>Lysons</b>	<b>John</b>	<b>GB</b>	<b>1712</b>	<b>10</b>
<b>Tastet</b>	<b>Marc</b>	<b>1743</b>	<b>65</b>	<b>Vallund</b>	<b>Henrik</b>	<b>DK</b>	<b>1711</b>	<b>21</b>
Fayolle	Luc	1726	5	<b>Leader</b>	<b>Imre</b>	<b>GB</b>	<b>1707</b>	<b>10</b>
<b>Larroque</b>	<b>Denis</b>	<b>1716</b>	<b>31</b>	<b>Qvist Jessen</b>	<b>Claus</b>	<b>DK</b>	<b>1700</b>	<b>11</b>
Robert	Gilles	1703	5	<b>Feldborg</b>	<b>Karsten</b>	<b>DK</b>	<b>1691</b>	<b>11</b>
<b>Aleaume</b>	<b>Didler</b>	<b>1699</b>	<b>32</b>	Pettini	Alessandro	I	1660	9
<b>Thill</b>	<b>Olivier</b>	<b>1699</b>	<b>23</b>	<b>Jensen</b>	<b>Erik</b>	<b>DK</b>	<b>1658</b>	<b>11</b>
<b>Torcia</b>	<b>Didler</b>	<b>1671</b>	<b>17</b>	<b>Benjamin</b>	<b>Jeremy</b>	<b>GB</b>	<b>1648</b>	<b>10</b>
Rouillon	Denis	1662	5	<b>Stephenson</b>	<b>David</b>	<b>GB</b>	<b>1640</b>	<b>10</b>
<b>Andriani</b>	<b>Sandry</b>	<b>1651</b>	<b>21</b>	<b>Puzzo</b>	<b>Luigi</b>	<b>I</b>	<b>1637</b>	<b>10</b>
Lazard	Emmanuel	1650	7	<b>De Grey</b>	<b>Aubrey</b>	<b>GB</b>	<b>1593</b>	<b>19</b>
<b>Audebrand</b>	<b>Christophe</b>	<b>1645</b>	<b>10</b>	Pellegrini	Francesco	I	1588	9
<b>Prost</b>	<b>Serge</b>	<b>1635</b>	<b>12</b>	Millitello	Bruno	I	1581	9
Gérard	Jean-Claude	1631	5	<b>Smith</b>	<b>Paul</b>	<b>GB</b>	<b>1576</b>	<b>10</b>
<b>Cuvier</b>	<b>Christian</b>	<b>1629</b>	<b>15</b>	<b>Lelieveld</b>	<b>Fred</b>	<b>NL</b>	<b>1542</b>	<b>28</b>
<b>Agullon</b>	<b>François</b>	<b>1604</b>	<b>12</b>	Wilson	Peter	GB	1500	9
Couvida	Christian	1597	9	Ramsay	Crighton	GB	1497	8
<b>Fontayne</b>	<b>Jean</b>	<b>1586</b>	<b>37</b>	Peres	Ennio	I	1483	9
<b>Andriani</b>	<b>Bintsa</b>	<b>1583</b>	<b>20</b>	<b>Gannaway</b>	<b>Andy</b>	<b>GB</b>	<b>1462</b>	<b>10</b>
Vernot	Gabriel	1577	5	Merkle	Marcello	CH	1431	9
<b>Draper</b>	<b>Bruno</b>	<b>1575</b>	<b>38</b>	Privitera	Biagio	I	1431	9
Martin	Alix	1550	7	Bischoff	Thomas	CH	1406	9
Goussard	Isabelle	1529	5	<b>Graham</b>	<b>Colin</b>	<b>GB</b>	<b>1400</b>	<b>19</b>
Gérard	Bruno	1528	5	<b>Nielsen</b>	<b>Erik</b>	<b>DK</b>	<b>1345</b>	<b>11</b>
<b>Freyss</b>	<b>Alain</b>	<b>1523</b>	<b>13</b>	Scabbia	Nicola	I	1264	9
Mottin	Patrick	1518	5	Forsyth	Iain	GB	941	9
Freyss	Paul	1480	6					
Vargenau	Marc-Etienne	1479	5					
Commun	Jean-Luc	1469	5					
Alonzo	Charles	1465	4					
Rongier	Daniel	1442	7	<b>Agullon</b>	Programmes			
Freyss	Joël	1420	6	<b>Becquet</b>	Comp'oth	PGM	2441	5
<b>Endignoux</b>	<b>Lionel</b>	<b>1411</b>	<b>11</b>	<b>Thill</b>	Marginal	PGM	1918	5
Cetkovic	Nenad	1378	5		OT	PGM	1391	5
Gérard	Stéphane	1360	5					
<b>Moreau</b>	<b>Béatrice</b>	<b>1226</b>	<b>11</b>					

## AGENDA

### TOURNOI BLITZ DE CHESTER

Ce tournoi, premier du genre, se tiendra à Chester (GB) les :

**samedi et dimanche 16 et 17 avril**

*Inscriptions et renseignements :*

Colin Graham, 95 Ringway, Waverton, Chester CH3 7NW Grande-Bretagne.

### OPEN D'ILE DE FRANCE

Tournoi ouvert à tous et aux ordinateurs, sur sept rondes, le :

**dimanche 29 mai à 9h 30**

*Lieu :*

48, Boulevard Jourdan, PARIS, métros cité universitaire ou porte d'Orléans.

### TOURNOI OPEN DE CERGY

Système suisse en cinq rondes, ouvert aux joueurs et aux joueuses de tous niveaux, et aux ordinateurs, le :

**samedi 16 avril de 13h 45 à 18h 30**

*Lieu :*

Maison de quartier de St Christophe, 12, allée des petits pains (rue piétonne, à côté de l'observatoire astronomique, à 200 mètres de la gare de St Christophe) 95800 Cergy Saint Christophe.

Train 30 mn de gare Saint-Lazare toutes les demi-heures.

### 24 HEURES DE TOULOUSE

Pour la seconde fois se déroulera un marathon othellistique, par équipes et en individuel. Pour les fêlés d'Othello, ne manquez pas ce rendez-vous exceptionnel les :

**samedi 4 et dimanche 5 juin 1988**

*Renseignements et inscriptions :*

Jean Fontayne au 61 63 43 91

### TOURNOI OPEN DU NORD

Tournoi ouvert à tous, et tout particulièrement aux débutants, il se tiendra à proximité de Lille sur cinq rondes le :

**samedi 4 juin à 13h 45**

*Lieu :*

C.C.A.L. Rue Gambetta, Pérenchie. Téléphone : 20 44 45 97

*Renseignements :*

Guillain d'Orsimont au 20 39 89 66

### OPEN D'ILE DE FRANCE

Tournoi ouvert à tous et aux ordinateurs, sur 5 rondes, le :

**samedi 30 avril à 13h 45**

*Lieu :*

48, Boulevard Jourdan, PARIS, métros cité universitaire ou porte d'Orléans.

### INTERNATIONAL DE COPENHAGUE

Troisième du nom, et comptant pour le Grand Prix d'Europe, les :

**samedi 25, dimanche 26 juin 1988**

*Renseignements, inscriptions à la FFO*

### TOURNOI OPEN DE MULHOUSE

Pour la troisième année consécutive, le tournoi de Mulhouse-Ilzach se déroulera sur six rondes le :

**samedi 7 mai 1988**

*Renseignements et inscriptions :*

Paul Freyss, 18, rue de la banlieue, 68110 ILLZACH. Tél : 89 46 17 80

### INTERNATIONAL DE PARIS

Cinquième du nom, qui est aussi le dernier de la saison 87-88 pour le Grand Prix Européen. Rappelons que ce tournoi réunit chaque année les meilleurs joueurs du monde. Les :

**samedi 3 et dimanche 4 septembre**

*Renseignements FFO : 45 81 59 80*

# SOLITAIRE

Par Marc TASTET

Reproduisez la position suivante sur votre jeu. Vous jouez avec les blancs, et vous devez trouver la seule suite qui leur permette de gagner. (Toutes les autres suites sont gagnantes pour Noir ou font match nul).

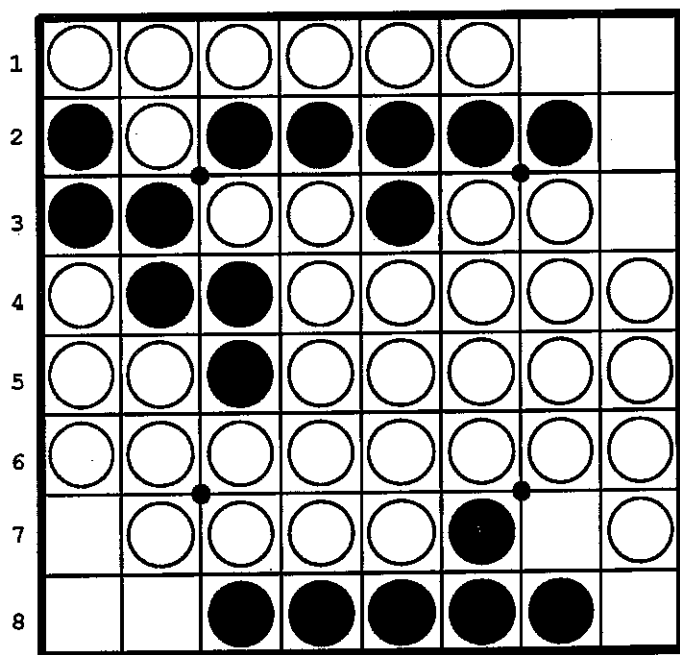
Vous trouverez ci-contre, pour chacun des coups que blanc peut jouer, la meilleure réponse de noir, calculée par ordinateur.

Choisissez votre coup sur la colonne de gauche en cachant les autres colonnes. Jouez ce coup sur votre jeu. Imaginez la réponse de votre adversaire et déplacez votre cache vers la droite pour voir le coup qu'il choisit.

Jouez ce coup et continuez.

VP signifie "Vous passez".

JP signifie "Je passe".



Blanc joue et gagne ...

G7 H3 H2 H1 G1 H8 VP B8 A8 A7  
A7 A8  
H1 H8 H2 G1 VP B8 A8 A7  
A7 A8  
G1 B8 A8 A7 VP H2  
A7 H2 VP A8  
G1 H8 VP A8 B8 A7 VP H2  
A7 B8 VP H2  
H3 B8 A8 A7 H8 H2 H1 G1 VP G7  
G1 H1 VP G7  
G1 H1 H8 H2 VP G7  
H2 H8  
G7 H1 A7 A8 H2 H8 VP G1  
G1 H2 VP H8  
H2 H8 A8 A7 VP G1  
A7 A8 VP G1  
G1 H2 A7 H8 VP A8  
A7 H2 G7 H8 H1 G1 VP A8  
G1 A8 VP H1  
H1 G1 G7 H8 VP A8  
G1 H8 G7 A8 VP H1  
G1 H1 G7 H2 A7 H8 VP A8  
A7 H2 G7 H8 VP A8  
H2 H8 A8 A7  
G7 A7 A8  
A7 A8 G7  
H2 H3 G7 H8 VP A8 B8 A7 VP G1 H1  
A7 B8 VP G1 H1  
H1 H3 G7 H8 H2 G1 VP B8 A8 A7  
A7 A8  
G1 B8 A8 A7 VP H2  
A7 H2 VP A8  
H2 G1 G7 B8 A8 H8 A7  
A7 H8 VP A8  
G1 H2 G7 H8 VP B8 A8 A7  
A7 A8  
G1 H3 G7 H8 H2 A8 B8 A7 VP H1  
A7 B8 VP H1  
H2 H1 G7 H8 VP A8 B8 A7  
A7 B8

# CLUBS

Il est inutile de préciser combien les clubs sont importants pour le développement du jeu. C'est pourquoi nous encourageons vivement toute création.

Pour la fédération un club existe dès que des joueurs se réunissent régulièrement dans une ville. Il suffit d'avoir un local, éventuellement votre logement. Si vous êtes dans ce cas, prenez contact avec nous en indiquant sur l'enveloppe :

## F.F.O. CLUBS

33, Rue de la Butte - aux - Cailles  
75013 PARIS

Nous vous enverrons des parties de tous les grands tournois afin que vous les fassiez circuler parmi les membres de votre club. Voici maintenant la liste des clubs existant en France avec la liste de leurs responsables. Si les horaires ne sont pas indiqués, prenez contact avec eux.

## AIX

Philippe JUHEM  
42 96 23 98

## SIECLE

3615 code SIECLE  
3614 CODE SICLE

## STRASBOURG

Yannick HERVE 88 27 77 96

## MULHOUSE

Paul FREYSS 89 46 17 80

## RENNES

Olivier SCHMOUKER  
99 83 92 54

## CANNES / ANTIPOLIS

Renaud COLLERY  
93 74 18 99

## PARIS ULM

Tous les mardis à 20h 30.  
2<sup>ème</sup> étage, salle Othello.  
46 rue d'Ulm (En vacances l'été !)

## BORDEAUX / PESSAC

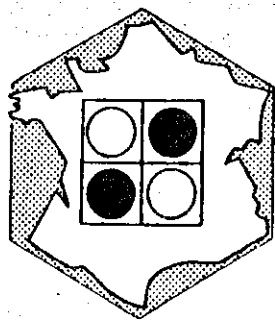
Tous les lundis à 20h 30.  
Didier ALEAUME 56 45 37 12

## TOULOUSE

Tous les mardis à 20 heures  
Restaurant FREE - TIME  
Place du Capitole  
Jean FONTAYNE 61 63 43 91

Et aussi à Caen, Cannes, Grenoble, Le Puy, Lille, Lyon, Marseille, Nancy, Pontoise, Reims, Soissons, Tours, Valence.

Pour ces villes, contacter la FFO.



FFO

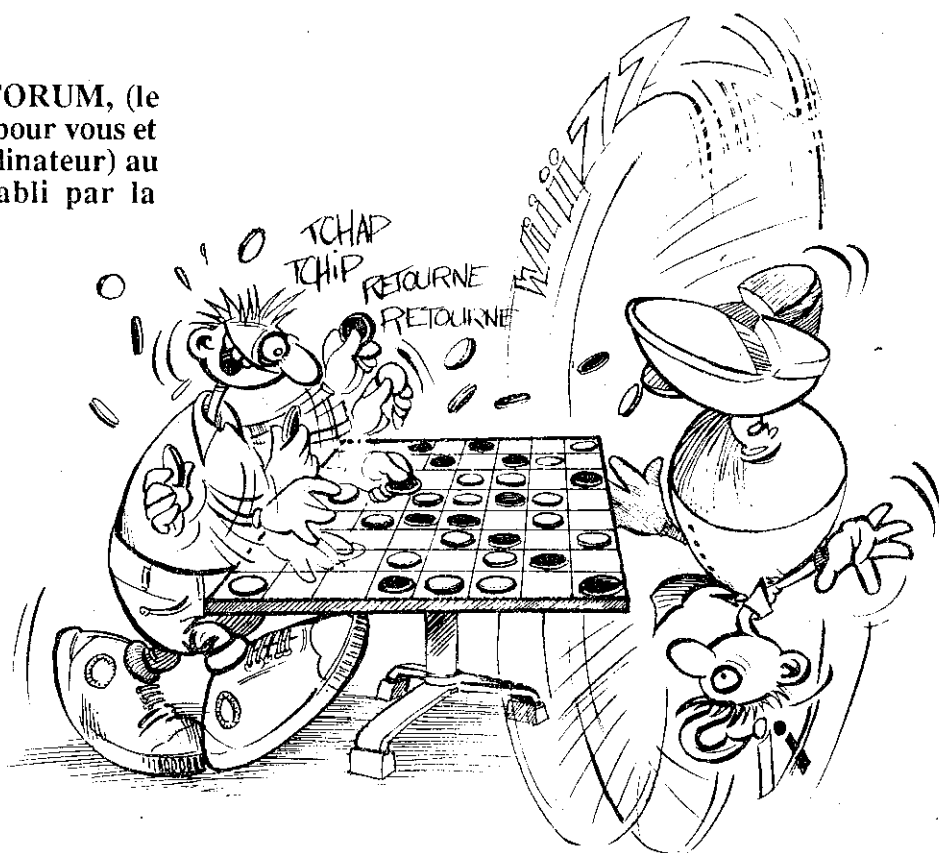
# FÉDÉRATION FRANÇAISE D'OTHELLO

Fédération française d'Othello  
33, rue de la Butte-aux-Cailles  
75013 PARIS - (Tél. 45.81.59.80)

Adhésion incluant 4 numéros de FFORUM, (le magazine fédéral) et la participation (pour vous et éventuellement votre programme ordinateur) au système de classement national établi par la fédération.

- 55 F moins de 18 ans
- 85 F adulte

Règlement à l'ordre de la  
Fédération Française d'Othello



Nom : ..... Prénom : .....

Adresse : .....

Code postal : ..... Ville : .....

Pays : ..... Téléphone : .....

Date de naissance : ..... Profession : .....

Je fais partie d'un club d'Othello  oui  non Si oui, lequel ? .....

Je désire participer à l'animation de la fédération  oui  non

Je suis particulièrement intéressé(e) par les activités suivantes :

- |                                   |  |   |
|-----------------------------------|--|---|
| <input type="checkbox"/> Tournois | <input type="checkbox"/> Othello et informatique | <input type="checkbox"/> Othello par correspondance |
| <input type="checkbox"/> Clubs    | <input type="checkbox"/> Stage d'été             | <input type="checkbox"/> Othello sur minitel        |

Date et signature :